



Úřad práce České republiky
krajská pobočka
v Českých Budějovicích

Měsíční statistická zpráva
březen 2015

Zpracoval: *Mgr. Jiří Beran, Mgr. Martina Kratochvílová*

https://portal.mpsv.cz/upcr/kp/jhc/statistiky/mesicni_statisticka_zprava_za_brezen_2015.docx

Informace o nezaměstnanosti v Jihočeském kraji

k 31.3.2015

V tomto měsíci se celkový počet uchazečů o zaměstnání oproti minulému měsíci snížil o 8,0 % na 27 025 uchazečů, počet hlášených volných pracovních míst stoupl o 11,2 % na 5 286 a podíl nezaměstnaných osob se snížil o 0,6 procentního bodu na 6,0 %.

K 31.3.2015 evidoval Úřad práce ČR (ÚP ČR), Krajská pobočka v Českých Budějovicích celkem 27 025 uchazečů o zaměstnání. Jejich počet byl o 2 347 osob nižší než na konci předchozího měsíce, ve srovnání se stejným obdobím minulého roku byl nižší o 5 713 osob. Z tohoto počtu bylo 25 639 dosažitelných uchazečů o zaměstnání ve věku 15 – 64 let. Bylo to o 2 398 osob méně než na konci předchozího měsíce a o 6 013 osob méně ve srovnání se stejným obdobím minulého roku.

V průběhu měsíce bylo nově zaevidováno 2 626 uchazečů o zaměstnání. Ve srovnání s minulým měsícem to bylo o 110 osob méně a v porovnání se stejným obdobím předchozího roku o 367 osob méně.

Z evidence během měsíce odešlo celkem 4 973 uchazečů (ukončená evidence, vyřazení uchazeči). Bylo to o 1 943 osob více než v předchozím měsíci a o 24 osob více než ve stejném měsíci minulého roku. Do zaměstnání z nich ve sledovaném měsíci nastoupilo 3 820, tj. o 1 594 více než v předchozím měsíci a o 70 méně než ve stejném měsíci minulého roku, 1 077 uchazečů o zaměstnání bylo umístěno prostřednictvím úřadu práce tj. o 417 více než v předchozím měsíci a o 646 více než ve stejném období minulého roku, 1 153 uchazečů bylo vyřazeno bez umístění.

Ve všech okresech Jihočeského kraje byl zaznamenán pokles v počtu nezaměstnaných. Největší pokles byl zaznamenán v okresech Jindřichův Hradec (- 10,3 %) a Písek (- 9,1 %).

Ke konci měsíce bylo evidováno na ÚP ČR, Krajské pobočce v Českých Budějovicích 13 195 žen. Jejich podíl na celkovém počtu uchazečů činil 48,8 %. V evidenci bylo 3 662 osob se zdravotním postižením, což představovalo 13,6 % z celkového počtu nezaměstnaných. Ke konci tohoto měsíce bylo evidováno 1 346 absolventů škol všech stupňů vzdělání a mladistvých, jejich počet se snížil ve srovnání s předchozím měsícem

o 99 osob a ve srovnání se stejným měsícem minulého roku se snížil o 558 osob. Na celkové nezaměstnanosti se podíleli 5,0 %.

Podporu v nezaměstnanosti pobíralo 8 014 uchazečů o zaměstnání, tj. 29,7 % všech uchazečů vedených v evidenci.

Podíl nezaměstnaných osob, tj. počet dosažitelných uchazečů o zaměstnání ve věku 15 - 64 let k obyvatelstvu stejného věku, klesl k 31.3.2015 na 6,0 % (meziměsíčně o 0,6 procentního bodu). Podíl nezaměstnaných stejný nebo vyšší než krajský průměr vykázaly 3 okresy – Český Krumlov (8,5 %), Tábor (7,3 %) a Strakonice (6,7 %). Nižší podíl nezaměstnaných byl zaznamenán v okrese České Budějovice (4,9 %), Prachatice (5,0 %), Písek (5,3 %) a Jindřichův Hradec (5,8 %). Podíl nezaměstnaných žen se oproti minulému měsíci snížil na 5,9 %, podíl nezaměstnaných mužů se snížil na 6,1 % .

Kraj evidoval k 31.3.2015 celkem 5 286 volných pracovních míst. Jejich počet byl o 532 vyšší než v předchozím měsíci a o 2 490 vyšší než ve stejném měsíci minulého roku. Na jedno volné pracovní místo připadalo v průměru 5,1 uchazeče (loni to bylo 11,7 uchazeče), z toho nejvíce v okresech Jindřichův Hradec (10,5), Strakonice (8,8) a Tábor (7,6). Z celkového počtu nahlášených volných míst bylo 519 vhodných pro osoby se zdravotním postižením (OZP), na jedno volné pracovní místo připadalo 7,1 uchazečů se zdravotním postižením. Volných pracovních míst pro absolventy a mladistvé bylo registrováno 1 245, na jedno volné místo připadalo 1,1 uchazečů této kategorie.

V rámci aktivní politiky zaměstnanosti (APZ) bylo od počátku roku do 31.3.2015 prostřednictvím příspěvků v rámci APZ podpořeno 1 946 uchazečů.

Informace o vývoji nezaměstnanosti v ČR v elektronické formě jsou zveřejněny na internetové adrese <http://portal.mpsv.cz/upcr/kp/jhc/statistiky>.

1. Základní charakteristika vývoje nezaměstnanosti a volných pracovních míst v Jihočeském kraji

Tabulka č. 1 - Vývoj nezaměstnanosti

ukazatel (celkový počet)		stav k 31.3.2014	stav k 28.2.2015	stav k 31.3.2015
evidovaní uchazeči o zaměstnání		32 738	29 372	27 025
- z toho	Ženy	15 582	13 840	13 195
	absolventi a mladiství	1 904	1 445	1 346
	uchazeči se zdravotním postižením	3 814	3 759	3 662
uchazeči s nárokem na Pvn		9 529	9 612	8 014
podíl nezaměstnaných osob v % ¹⁾		7,4	6,6	6,0
volná pracovní místa		2 796	4 754	5 286
počet uchazečů na 1 volné pracovní místo		11,7	6,2	5,1

1) od ledna 2013 nový ukazatel registrované nezaměstnanosti (zpětně dopočítán až do ledna 2005, zveřejňován již ve IV. čtvrtletí 2012)

Tabulka č. 2 - Tok nezaměstnanosti

ukazatel (celkový počet)	stav k 31.3.2014	stav k 28.2.2015	stav k 31.3.2015
nově evidovaní uchazeči o zaměstnání - ve sled. měsíci	2 993	2 736	2 626
uchazeči s ukonč. evidencí a vyřazení - ve sled. měsíci	4 949	3 030	4 973
- z toho umístění celkem	3 890	2 226	3 820
- z toho umístění úřadem práce	431	660	1 077

2. Aktivní politika zaměstnanosti v Jihočeském kraji

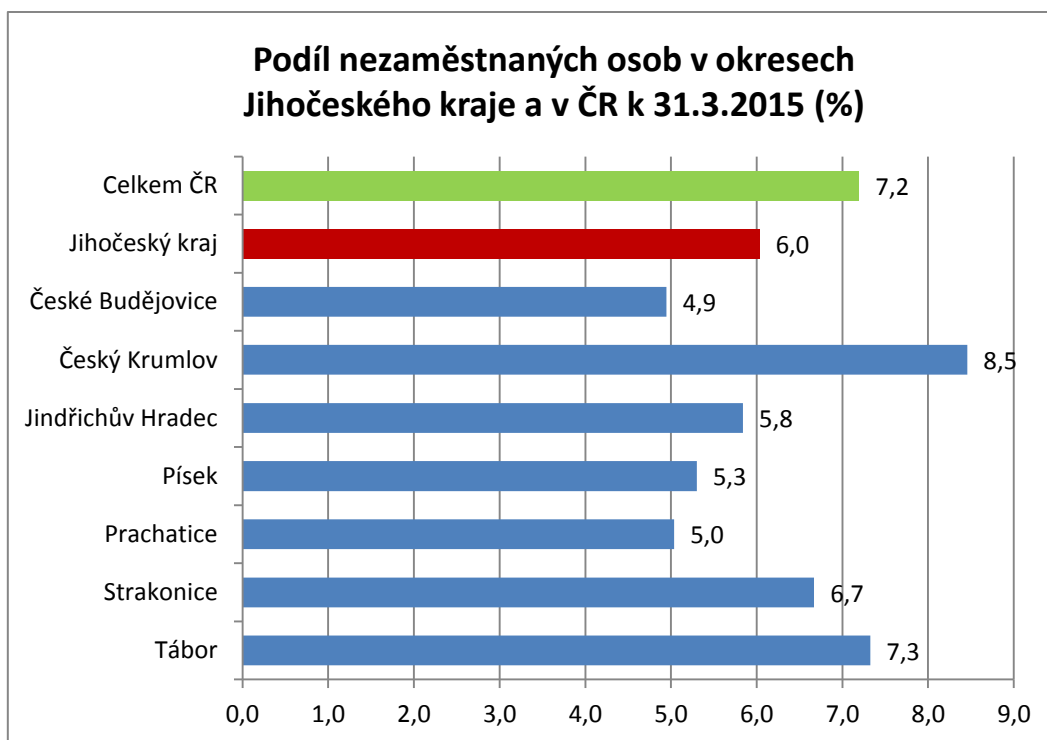
Tabulka č. 3 – Uchazeči o zaměstnání podpoření v rámci vybraných nástrojů APZ a rekvalifikace uchazečů a zájemců o zaměstnání

ukazatel (celkový počet)	stav na konci sled. měsíce		stav od počátku roku k	
	31.3.2014	31.3.2015	31.3.2014	31.3.2015
uchazeči podpoření v rámci APZ				
veřejně prospěšné práce (VPP)	369	776	138	235
společensky účelná prac. místa (SÚPM)	746	420	1 631	1 069
SÚPM – SVČ + překlenovací příspěvek	167	132	41	28
chrán. prac. místa - SVČ osob se ZP	4	3	1	1
rekvalifikace uchazečů a zájemců o zaměstnání				
uchazeči a zájemci zařazení do rekvalifikací vč. ESF	216	74	715	204
uchazeči a zájemci, kteří zahájili zvolenou rekvalifikaci vč. ESF	66	192	166	409

1) spolufinancováno převážně z Evropského sociálního fondu

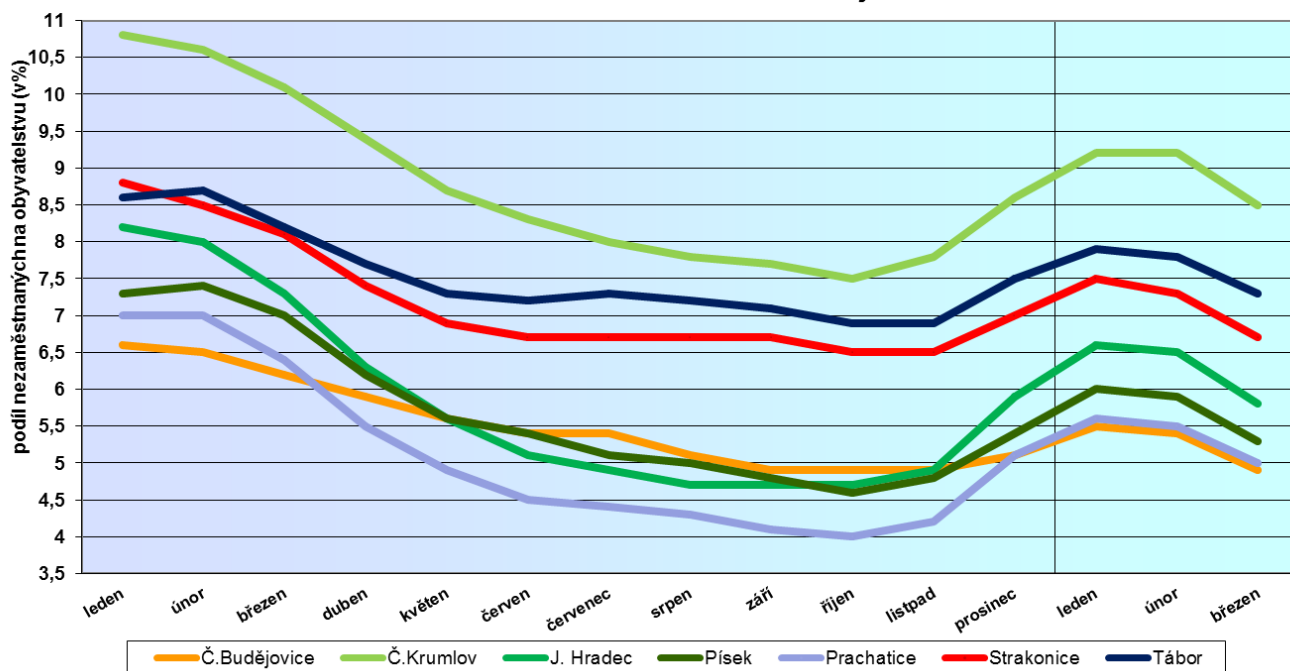
GRAFY

1. Podíl nezaměstnaných osob v okresech Jihočeského kraje a v ČR k 31.3.2015



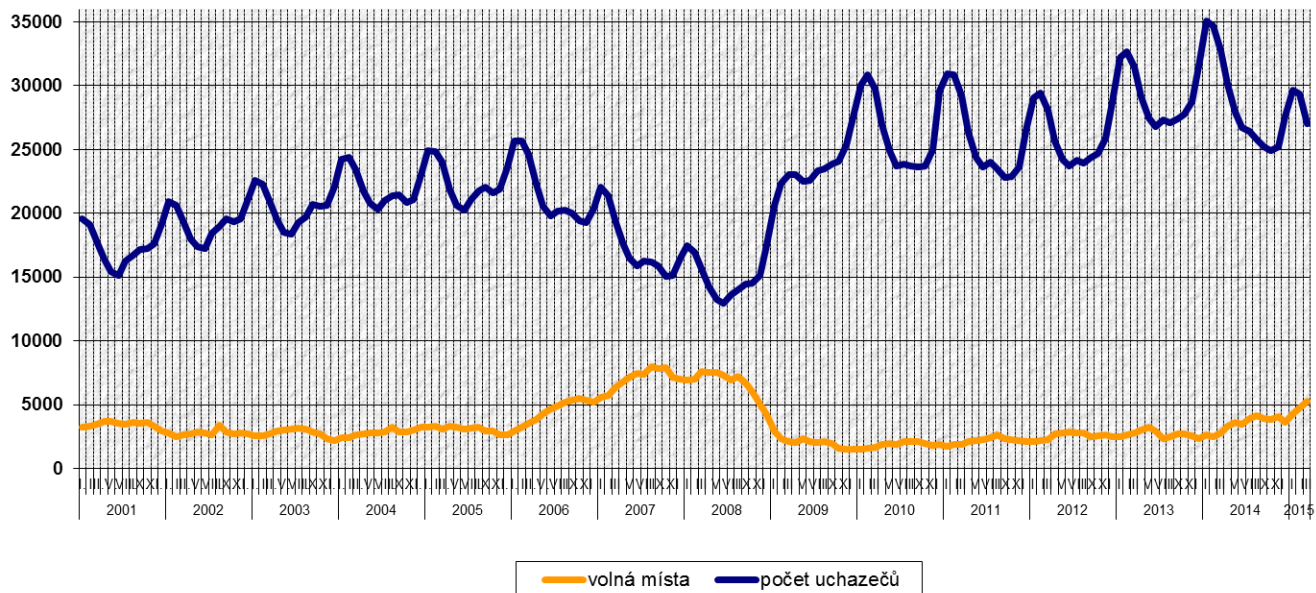
2. Vývoj podílu nezaměstnaných v Jihočeském kraji v období leden 2014 – březen 2015 v okresech Jihočeského kraje

Vývoj podílu nezaměstnanosti na počtu obyvatel v období leden 2014 – březen 2015 v okresech Jihočeského kraje



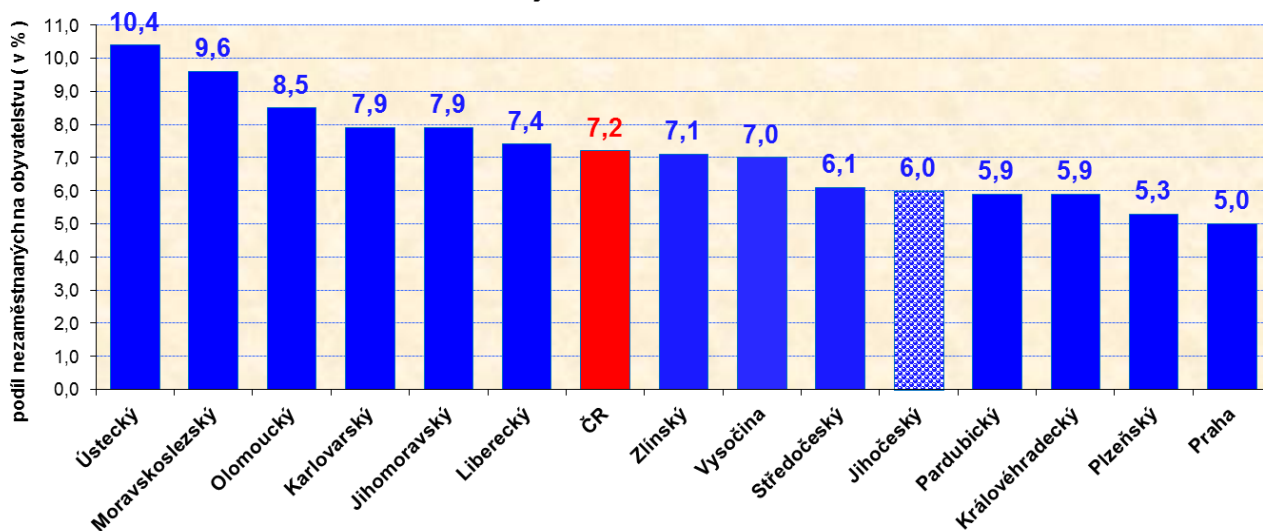
3. Vývoj počtu uchazečů a VPM v Jihočeském kraji v období leden 2001 – březen 2015

Vývoj počtu evidovaných uchazečů a volných míst
v Jihočeském kraji v období leden 2001 – březen 2015



4. Podíl nezaměstnaných osob v jednotlivých krajích ČR k 31.3.2015 v %

Podíl nezaměstnaných na počtu obyvatel v České republice
a v krajích ČR k 31. březnu 2015



5. Setřídění okresů k 31.3.2015

SETŘÍDĚNÍ OKRESŮ k 31. březnu 2015						
	PNO v %		meziměs. přírůst./ úbytek nezam. v %		počet uchazečů na 1 VPM	
1	Bruntál	12,9	Most	-0,6	Bruntál	33,4
2	Most	12,7	Karviná	-1,2	Ústí nad Labem	25,4
3	Ústí nad Labem	12,2	Brno-město	-1,7	Karviná	25,2
4	Karviná	12,0	Praha	-1,7	Most	23,9
5	Jeseník	11,2	Ústí nad Labem	-1,7	Jeseník	23,0
6	Ostrava-město	10,9	Ostrava-město	-1,9	Chomutov	23,0
7	Chomutov	10,8	Jablonec nad Nisou	-2,3	Sokolov	17,8
8	Znojmo	10,6	Mladá Boleslav	-2,3	Děčín	17,7
9	Děčín	10,1	Kladno	-2,5	Hodonín	15,7
10	Hodonín	9,8	Nymburk	-2,5	Znojmo	12,0
11	Sokolov	9,6	Praha-západ	-2,6	Kladno	11,6
12	Přerov	9,6	Mělník	-2,6	Kroměříž	11,1
13	Louny	9,6	Praha-východ	-2,7	Opava	10,8
14	Třebíč	9,1	Semily	-2,8	Náchod	10,8
15	Litoměřice	9,0	Karlovy Vary	-2,8	Jablonec nad Nisou	10,8
16	Teplice	8,6	Teplice	-2,8	Jindřichův Hradec	10,5
17	Příbram	8,6	Louny	-2,9	Jihlava	9,9
18	Šumperk	8,5	Liberec	-3,1	Vyškov	9,8
19	Český Krumlov	8,5	Trutnov	-3,2	Ostrava-město	9,8
20	Brno-město	8,4	Chomutov	-3,3	Třebíč	9,7
21	Kroměříž	8,3	Brno-venkov	-3,5	Šumperk	9,3
22	Olomouc	8,3	Beroun	-3,5	Louny	9,3
23	Vsetín	8,2	Sokolov	-3,6	Karlovy Vary	9,2
24	Kolín	8,1	Pardubice	-3,8	Mělník	9,2
25	Karlovy Vary	8,0	Bruntál	-3,8	Litoměřice	9,2
26	Opava	8,0	Hradec Králové	-3,8	Žďár nad Sázavou	9,0
27	Kladno	7,9	Plzeň-město	-4,0	Frydek-Místek	8,9
28	Mělník	7,9	Nový Jičín	-4,0	Blansko	8,8
29	Liberec	7,8	Blansko	-4,1	Svitavy	8,8
30	Svitavy	7,8	Kroměříž	-4,1	Strakonice	8,8
31	Nymburk	7,7	Frydek-Místek	-4,2	Brno-město	8,6
32	Semily	7,5	Litoměřice	-4,2	Přerov	8,5
33	Břeclav	7,4	Děčín	-4,5	Vsetín	8,4
34	Kutná Hora	7,3	Vsetín	-4,6	Rakovník	8,2
35	Tábor	7,3	Ústí nad Orlicí	-4,9	Břeclav	8,2
36	Česká Lípa	7,2	Olomouc	-4,9	Olomouc	7,7
37	Žďár nad Sázavou	7,1	Hodonín	-5,0	Kutná Hora	7,6
38	Trutnov	7,1	Vyškov	-5,2	Příbram	7,6
39	Rakovník	7,0	Šumperk	-5,2	Tábor	7,6
40	Frydek-Místek	6,8	Opava	-5,2	Teplice	7,4
41	Strakonice	6,7	Kutná Hora	-5,3	Brno-venkov	7,0
42	Jihlava	6,6	Benešov	-5,4	Kolín	6,7
43	Tachov	6,6	Cheb	-5,4	Jičín	6,4
44	Hradec Králové	6,6	Uherské Hradiště	-5,5	Praha-západ	6,4
45	Blansko	6,5	Přerov	-5,5	Havlíčkův Brod	6,4
46	Jablonec nad Nisou	6,5	Česká Lípa	-5,6	Rychnov nad Kněžnou	6,2
47	Chrudim	6,4	Kolín	-5,6	Semily	6,2
48	Nový Jičín	6,4	Břeclav	-5,7	Chrudim	6,1
49	Prostějov	6,4	Příbram	-5,8	Zlín	6,0
50	Havlíčkův Brod	6,3	Zlín	-5,8	Prostějov	5,9
51	Zlín	6,3	Náchod	-5,8	Uherské Hradiště	5,6
52	Uherské Hradiště	6,1	Třebíč	-5,9	Česká Lípa	5,5
53	Brno-venkov	6,1	Žďár nad Sázavou	-6,0	Trutnov	5,5
54	Cheb	6,0	Rakovník	-6,1	Plzeň-sever	5,2
55	Jindřichův Hradec	5,8	Tábor	-6,1	Písek	4,8
56	Beroun	5,8	Jeseník	-6,1	Beroun	4,7
57	Náchod	5,7	Rychnov nad Kněžnou	-6,1	Liberec	4,4
58	Vyškov	5,7	Havlíčkův Brod	-6,3	Český Krumlov	4,3
59	Klatovy	5,6	Jihlava	-6,3	Plzeň-město	4,3
60	Ústí nad Orlicí	5,5	Plzeň-jih	-6,4	Plzeň-jih	4,3
61	Domažlice	5,5	Pelhřimov	-6,4	Nový Jičín	4,2
62	Písek	5,3	Znojmo	-6,6	Praha	4,1
63	Plzeň-město	5,2	Rokycany	-6,7	Ústí nad Orlicí	4,0
64	Plzeň-sever	5,1	Domažlice	-6,7	Hradec Králové	3,9
65	Prachatice	5,0	Plzeň-sever	-7,1	Pelhřimov	3,8
66	Praha	5,0	České Budějovice	-7,5	České Budějovice	3,8
67	České Budějovice	4,9	Prostějov	-7,6	Tachov	3,8
68	Jičín	4,9	Tachov	-7,7	Mladá Boleslav	3,6
69	Pardubice	4,9	Jičín	-7,9	Klatovy	3,6
70	Pelhřimov	4,8	Český Krumlov	-7,9	Cheb	3,4
71	Plzeň-jih	4,6	Prachatice	-8,0	Nymburk	3,3
72	Rokycany	4,3	Svitavy	-8,1	Praha-východ	3,2
73	Praha-západ	4,2	Strakonice	-8,2	Pardubice	3,1
74	Benešov	4,2	Písek	-9,1	Rokycany	2,9
75	Mladá Boleslav	4,1	Chrudim	-9,7	Benešov	2,9
76	Rychnov nad Kněžnou	4,1	Klatovy	-10,2	Domažlice	2,8
77	Praha-východ	3,2	Jindřichův Hradec	-10,3	Prachatice	2,7
	Celkem ČR	7,2	Celkem ČR	-4,2	Celkem ČR	6,9