



Úřad práce České republiky
krajská pobočka
v Českých Budějovicích

Měsíční statistická zpráva
duben 2015

Zpracoval: *Mgr. Jiří Beran, Mgr. Martina Kratochvílová*

https://portal.mpsv.cz/upcr/kp/jhc/statistiky/mesicni_statisticka_zprava_za_duben_2015.docx

Informace o nezaměstnanosti v Jihočeském kraji k 30.4.2015

V tomto měsíci se celkový počet uchazečů o zaměstnání oproti minulému měsíci snížil o 11,2 % na 23 997 uchazečů, počet hlášených volných pracovních míst stoupl o 11,0 % na 5 867 a podíl nezaměstnaných osob se snížil o 0,7 procentního bodu na 5,3 %.

K 30.4.2015 evidoval Úřad práce ČR (ÚP ČR), Krajská pobočka v Českých Budějovicích celkem 23 997 uchazečů o zaměstnání. Jejich počet byl o 3 028 osob nižší než na konci předchozího měsíce, ve srovnání se stejným obdobím minulého roku byl nižší o 6 077 osob. Z tohoto počtu bylo 22 637 dosažitelných uchazečů o zaměstnání ve věku 15 – 64 let. Bylo to o 3 002 osob méně než na konci předchozího měsíce a o 6 282 osob méně ve srovnání se stejným obdobím minulého roku.

V průběhu měsíce bylo nově zaevidováno 2 865 uchazečů o zaměstnání. Ve srovnání s minulým měsícem to bylo o 239 osob více a v porovnání se stejným obdobím předchozího roku o 171 osob méně.

Z evidence během měsíce odešlo celkem 5 893 uchazečů (ukončená evidence, vyřazení uchazeči). Bylo to o 920 osob více než v předchozím měsíci a o 193 osob více než ve stejném měsíci minulého roku. Do zaměstnání z nich ve sledovaném měsíci nastoupilo 4 723, tj. o 903 více než v předchozím měsíci a o 16 více než ve stejném měsíci minulého roku, 1 516 uchazečů o zaměstnání bylo umístěno prostřednictvím úřadu práce tj. o 439 více než v předchozím měsíci a o 753 více než ve stejném období minulého roku, 1 170 uchazečů bylo vyřazeno bez umístění.

Ve všech okresech Jihočeského kraje byl zaznamenán pokles v počtu nezaměstnaných. Největší pokles byl zaznamenán v okresech Jindřichův Hradec (- 18,2 %), Prachatice (- 17,4 %) a Písek (- 15,7 %).

Ke konci měsíce bylo evidováno na ÚP ČR, Krajské pobočce v Českých Budějovicích 12 322 žen. Jejich podíl na celkovém počtu uchazečů činil 51,3 %. V evidenci bylo 3 534 osob se zdravotním postižením, což představovalo 14,7 % z celkového počtu nezaměstnaných. Ke konci tohoto měsíce bylo evidováno 1 226 absolventů škol všech

stupňů vzdělání a mladistvých, jejich počet se snížil ve srovnání s předchozím měsícem o 120 osob a ve srovnání se stejným měsícem minulého roku se snížil o 587 osob. Na celkové nezaměstnanosti se podíleli 5,1 %.

Podporu v nezaměstnanosti pobíralo 6 399 uchazečů o zaměstnání, tj. 26,7 % všech uchazečů vedených v evidenci.

Podíl nezaměstnaných osob, tj. počet dosažitelných uchazečů o zaměstnání ve věku 15 - 64 let k obyvatelstvu stejného věku, klesl k 30.4.2015 na 5,3 % (meziměsíčně o 0,7 procentního bodu). Podíl nezaměstnaných stejný nebo vyšší než krajský průměr vykázaly 3 okresy – Český Krumlov (7,6 %), Tábor (6,7 %) a Strakonice (5,9 %). Nižší podíl nezaměstnaných byl zaznamenán v okrese Prachatice (4,1 %), Písek (4,4 %), České Budějovice (4,6 %) a Jindřichův Hradec (4,7 %). Podíl nezaměstnaných žen se oproti minulému měsíci snížil na 5,5 %, podíl nezaměstnaných mužů se snížil na 5,1 % .

Kraj evidoval k 30.4.2015 celkem 5 867 volných pracovních míst. Jejich počet byl o 581 vyšší než v předchozím měsíci a o 2 576 vyšší než ve stejném měsíci minulého roku. Na jedno volné pracovní místo připadalo v průměru 4,1 uchazeče (loni to bylo 9,1 uchazeče), z toho nejvíce v okresech Jindřichův Hradec (7,5), Strakonice (7,0) a Tábor (6,5). Z celkového počtu nahlášených volných míst bylo 521 vhodných pro osoby se zdravotním postižením (OZP), na jedno volné pracovní místo připadalo 6,8 uchazečů se zdravotním postižením. Volných pracovních míst pro absolventy a mladistvé bylo registrováno 1 367, na jedno volné místo připadalo 0,9 uchazečů této kategorie.

V rámci aktivní politiky zaměstnanosti (APZ) bylo od počátku roku do 30.4.2015 prostřednictvím příspěvků v rámci APZ podpořeno 3 115 uchazečů.

Informace o vývoji nezaměstnanosti v ČR v elektronické formě jsou zveřejněny na internetové adrese <http://portal.mpsv.cz/upcr/kp/jhc/statistiky>.

1. Základní charakteristika vývoje nezaměstnanosti a volných pracovních míst v Jihočeském kraji

Tabulka č. 1 - Vývoj nezaměstnanosti

ukazatel (celkový počet)		stav k 30.4.2014	stav k 31.3.2015	stav k 30.4.2015
evidovaní uchazeči o zaměstnání		30 074	27 025	23 997
- z toho	Ženy	14 970	13 195	12 322
	absolventi a mladiství	1 813	1 346	1 226
	uchazeči se zdravotním postižením	3 716	3 662	3 534
uchazeči s nárokem na PvN		7 671	8 014	6 399
podíl nezaměstnaných osob v % ¹⁾		6,8	6,0	5,3
volná pracovní místa		3 291	5 286	5 867
počet uchazečů na 1 volné pracovní místo		9,1	5,1	4,1

1) od ledna 2013 nový ukazatel registrované nezaměstnanosti (zpětně dopočítán až do ledna 2005, zveřejňován již ve IV. čtvrtletí 2012)

Tabulka č. 2 - Tok nezaměstnanosti

ukazatel (celkový počet)	stav k 30.4.2014	stav k 31.3.2015	stav k 30.4.2015
nově evidovaní uchazeči o zaměstnání - ve sled. měsíci	3 036	2 626	2 865
uchazeči s ukonč. evidencí a vyřazení - ve sled. měsíci	5 700	4 973	5 893
- z toho umístění celkem	4 707	3 820	4 723
- z toho umístění úřadem práce	763	1 077	1 516

2. Aktivní politika zaměstnanosti v Jihočeském kraji

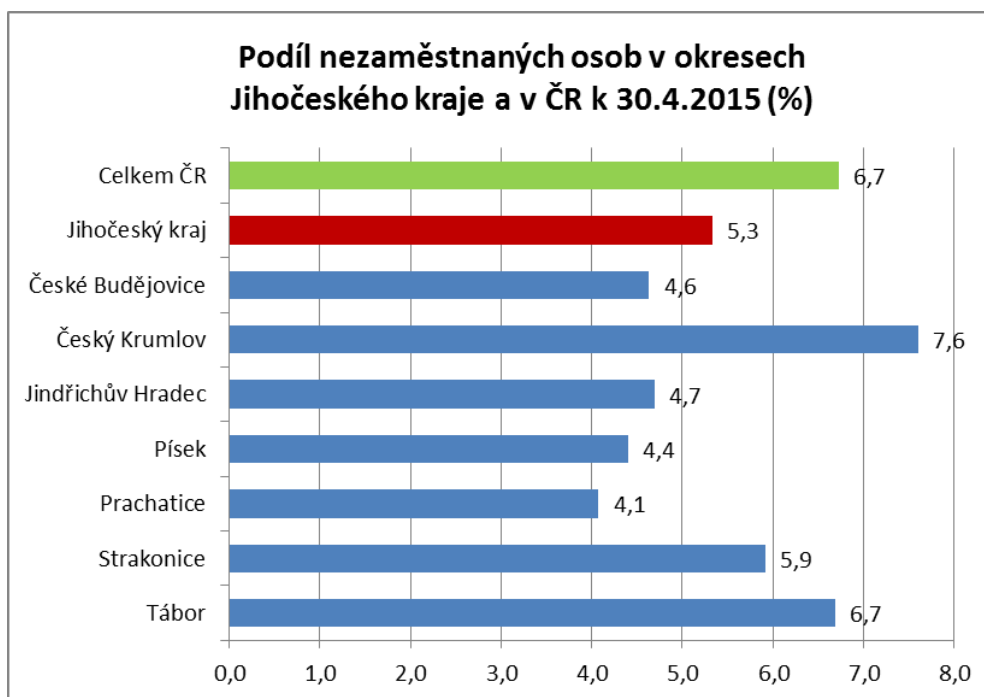
Tabulka č. 3 – Uchazeči o zaměstnání podpoření v rámci vybraných nástrojů APZ a rekvalifikace uchazečů a zájemců o zaměstnání

ukazatel (celkový počet)	stav na konci sled. měsíce		stav od počátku roku k	
	30.4.2014	30.4.2015	30.4.2014	30.4.2015
uchazeči podpoření v rámci APZ				
veřejně prospěšné práce (VPP)	742	978	613	650
společensky účelná prac. místa (SÚPM)	955	1 879	712	1 553
SÚPM – SVČ + překlenovací příspěvek	179	145	64	42
chrán. prac. místa - SVČ osob se ZP	4	3	1	1
rekvalifikace uchazečů a zájemců o zaměstnání				
uchazeči a zájemci zařazení do rekvalifikací vč. ESF	185	64	895	336
uchazeči a zájemci, kteří zahájili zvolenou rekvalifikaci vč. ESF	77	189	233	533

1) spolufinancováno převážně z Evropského sociálního fondu

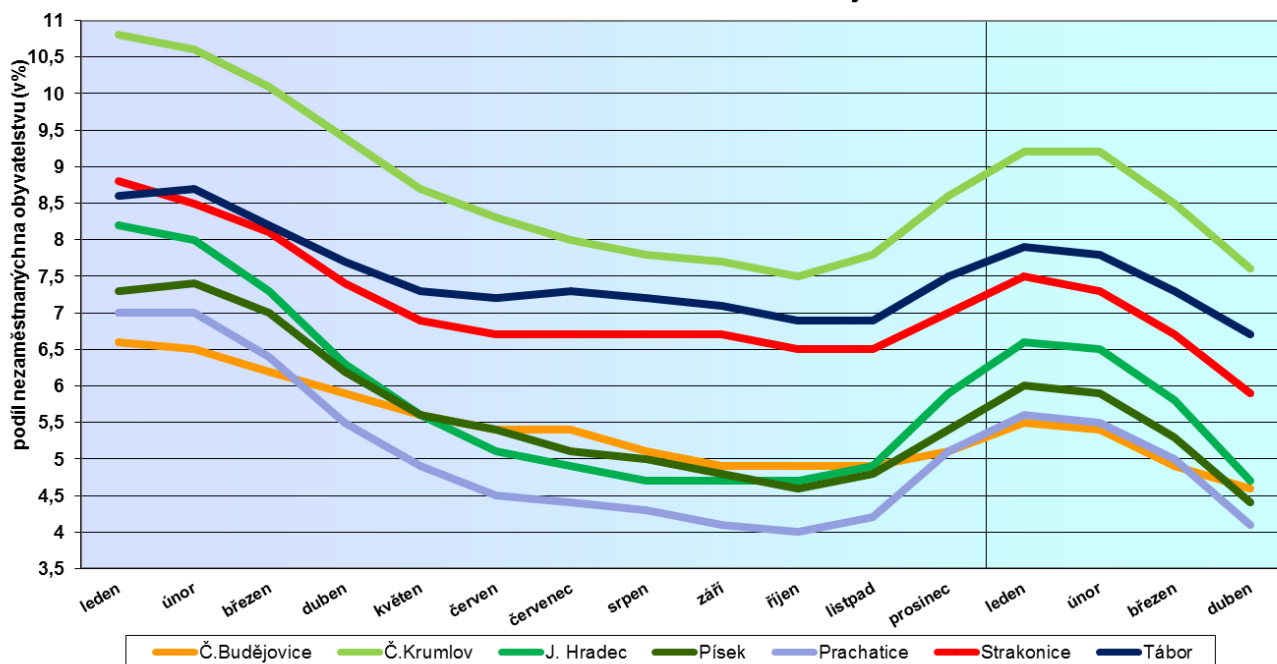
GRAFY

1. Podíl nezaměstnaných osob v okresech Jihočeského kraje a v ČR k 30.4.2015



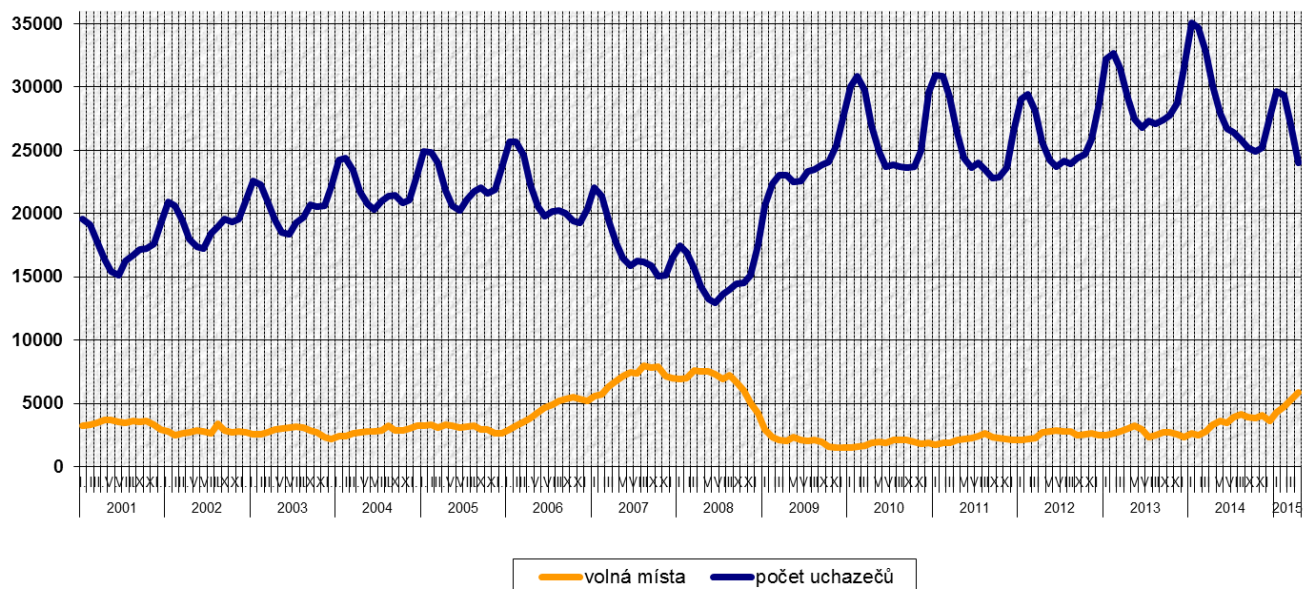
2. Vývoj podílu nezaměstnaných v Jihočeském kraji v období leden 2014 – duben 2015 v okresech Jihočeského kraje

Vývoj podílu nezaměstnanosti na počtu obyvatel
v období leden 2014 – duben 2015
v okresech Jihočeského kraje



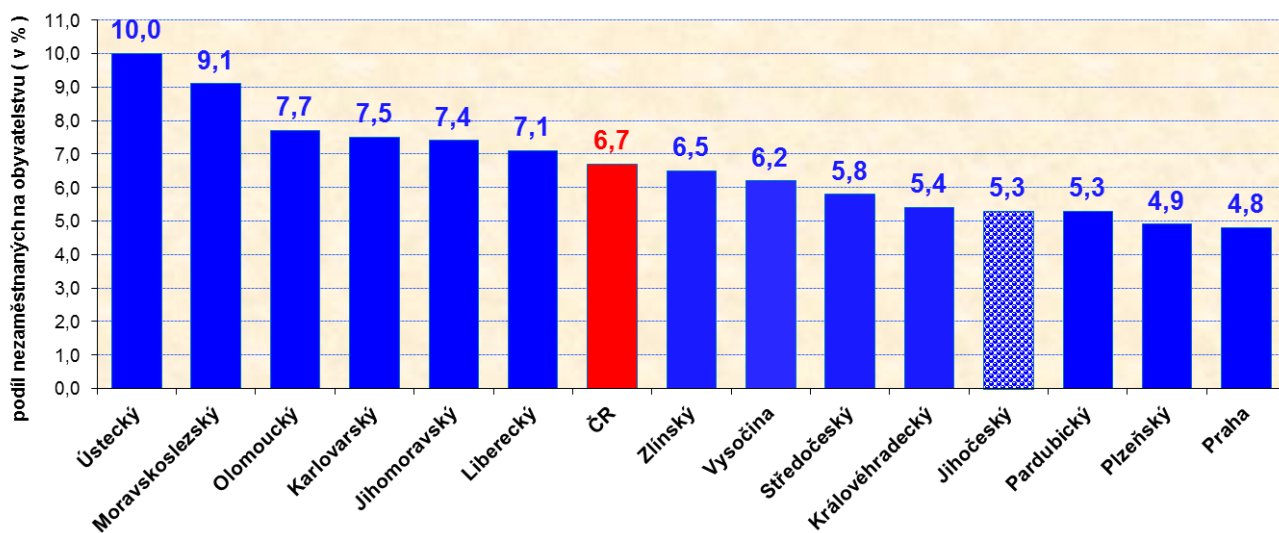
3. Vývoj počtu uchazečů a VPM v Jihočeském kraji v období leden 2001 – duben 2015

Vývoj počtu evidovaných uchazečů a volných míst
v Jihočeském kraji v období leden 2001 – duben 2015



4. Podíl nezaměstnaných osob v jednotlivých krajích ČR k 30.4.2015 v %

Podíl nezaměstnaných na počtu obyvatel v České republice
a v krajích ČR k 30. dubnu 2015



5. Setřídění okresů k 30.4.2015

SETŘÍDĚNÍ OKRESŮ k 30. dubnu 2015						
	PNO v %		meziměs. přírůst/ úbytek nezam. v %		počet uchazečů na 1 VPM	
1	Most	12,3	Jablonec nad Nisou	-1,8	Bruntál	25,5
2	Bruntál	11,9	Brno-město	-2,0	Ústí nad Labem	24,1
3	Ústí nad Labem	11,8	Ostrava-město	-2,0	Chomutov	21,4
4	Karviná	11,7	Liberec	-2,5	Karviná	19,9
5	Ostrava-město	10,7	Praha	-2,5	Jeseník	16,9
6	Chomutov	10,4	Karviná	-2,7	Sokolov	15,8
7	Děčín	9,6	Kladno	-2,9	Most	15,3
8	Jeseník	9,4	Beroun	-3,2	Hodonín	14,5
9	Sokolov	9,3	Sokolov	-3,2	Děčín	12,4
10	Znojmo	9,3	Most	-3,3	Kladno	12,2
11	Hodonín	9,1	Praha-západ	-3,4	Jablonec nad Nisou	10,2
12	Louny	9,0	Mladá Boleslav	-3,5	Znojmo	9,6
13	Přerov	8,8	Ústí nad Labem	-3,6	Litoměřice	9,6
14	Litoměřice	8,4	Teplice	-3,6	Ostrava-město	9,3
15	Teplice	8,3	Chomutov	-3,8	Kroměříž	9,1
16	Brno-město	8,2	Plzeň-město	-3,8	Opava	8,9
17	Příbram	8,1	Praha-východ	-4,2	Náchod	8,7
18	Třebíč	7,9	Karlovy Vary	-4,5	Třebíč	8,1
19	Kroměříž	7,7	Děčín	-4,8	Brno-město	7,9
20	Olomouc	7,7	Mělník	-4,9	Louny	7,7
21	Kladno	7,7	Nymburk	-5,3	Blansko	7,7
22	Šumperk	7,7	Cheb	-5,6	Jindřichův Hradec	7,5
23	Liberec	7,6	Semily	-5,6	Frydek-Místek	7,5
24	Karlovy Vary	7,6	Blansko	-5,7	Rakovník	7,4
25	Vsetín	7,6	Brno-venkov	-6,1	Vyškov	7,3
26	Český Krumlov	7,6	Plzeň-jih	-6,1	Šumperk	7,3
27	Kolín	7,6	Litoměřice	-6,2	Karlovy Vary	7,1
28	Mělník	7,5	Příbram	-6,2	Teplice	7,1
29	Nymburk	7,4	České Budějovice	-6,2	Mělník	7,1
30	Opava	7,4	Trutnov	-6,7	Žďár nad Sázavou	7,0
31	Semily	7,1	Nový Jičín	-6,7	Strakonice	7,0
32	Tábor	6,7	Kolín	-6,8	Jihlava	6,8
33	Trutnov	6,7	Louny	-6,9	Příbram	6,6
34	Svitavy	6,6	Olomouc	-7,0	Vsetín	6,5
35	Česká Lípa	6,6	Hradec Králové	-7,2	Tábor	6,5
36	Kutná Hora	6,5	Vsetín	-7,3	Brno-venkov	6,3
37	Rakovník	6,5	Kroměříž	-7,3	Praha-západ	6,2
38	Jablonec nad Nisou	6,4	Česká Lípa	-7,3	Přerov	6,1
39	Žďár nad Sázavou	6,4	Zlín	-7,4	Kutná Hora	6,0
40	Břeclav	6,3	Frydek-Místek	-7,4	Olomouc	5,8
41	Frydek-Místek	6,2	Opava	-7,5	Svitavy	5,7
42	Blansko	6,1	Rokycany	-7,5	Břeclav	5,5
43	Tachov	6,1	Hodonín	-7,6	Prostějov	5,5
44	Hradec Králové	6,1	Tachov	-7,8	Kolín	5,5
45	Nový Jičín	5,9	Bruntál	-7,8	Havlíčkův Brod	5,0
46	Strakonice	5,9	Rakovník	-8,0	Semily	5,0
47	Jihlava	5,9	Ústí nad Orlicí	-8,1	Rychnov nad Kněžnou	4,9
48	Zlín	5,8	Přerov	-8,4	Trutnov	4,7
49	Brno-venkov	5,8	Domažlice	-8,4	Chrudim	4,6
50	Cheb	5,7	Plzeň-sever	-8,4	Zlín	4,5
51	Prostějov	5,6	Uherské Hradiště	-8,5	Jičín	4,5
52	Havlíčkův Brod	5,6	Tábor	-8,7	Uherské Hradiště	4,4
53	Uherské Hradiště	5,6	Pardubice	-8,8	Plzeň-město	4,3
54	Beroun	5,6	Vyškov	-9,5	Liberec	4,2
55	Chrudim	5,5	Šumperk	-9,5	Praha	4,0
56	Náchod	5,1	Český Krumlov	-10,1	Beroun	3,9
57	Vyškov	5,1	Rychnov nad Kněžnou	-10,5	Plzeň-sever	3,9
58	Ústí nad Orlicí	5,1	Prostějov	-10,5	Nový Jičín	3,9
59	Domažlice	5,0	Náchod	-10,6	Ústí nad Orlicí	3,7
60	Plzeň-město	5,0	Jihlava	-10,7	Písek	3,7
61	Klatovy	4,8	Havlíčkův Brod	-11,0	Česká Lípa	3,6
62	Praha	4,8	Benešov	-11,0	Plzeň-jih	3,6
63	Jindřichův Hradec	4,7	Strakonice	-11,2	Cheb	3,4
64	Plzeň-sever	4,7	Žďár nad Sázavou	-11,4	České Budějovice	3,3
65	České Budějovice	4,6	Jičín	-11,7	Tachov	3,3
66	Pardubice	4,4	Kutná Hora	-11,7	Mladá Boleslav	3,2
67	Písek	4,4	Znojmo	-12,7	Český Krumlov	3,2
68	Plzeň-jih	4,3	Klatovy	-13,4	Nymburk	3,1
69	Jičín	4,3	Třebíč	-13,4	Klatovy	3,0
70	Praha-západ	4,2	Pelhřimov	-13,5	Hradec Králové	2,9
71	Pelhřimov	4,1	Břeclav	-13,8	Pelhřimov	2,8
72	Prachatice	4,1	Chrudim	-13,9	Pardubice	2,6
73	Mladá Boleslav	4,0	Svitavy	-14,6	Praha-východ	2,5
74	Rokycany	3,9	Jeseník	-15,0	Benešov	2,3
75	Benešov	3,8	Písek	-15,7	Domažlice	2,3
76	Rychnov nad Kněžnou	3,6	Prachatice	-17,4	Rokycany	2,1
77	Praha-východ	3,1	Jindřichův Hradec	-18,2	Prachatice	2,0
	Celkem ČR	6,7	Celkem ČR	-6,4	Celkem ČR	5,9