



Úřad práce České republiky  
krajská pobočka  
v Českých Budějovicích

**Měsíční statistická zpráva**  
*červen 2015*

**Zpracoval:** *Mgr. Jiří Beran, Mgr. Martina Kratochvílová*

[https://portal.mpsv.cz/upcr/kp/jhc/statistiky/mesicni\\_statisticka\\_zprava\\_za\\_cerven\\_2015.docx](https://portal.mpsv.cz/upcr/kp/jhc/statistiky/mesicni_statisticka_zprava_za_cerven_2015.docx)

## **Informace o nezaměstnanosti v Jihočeském kraji**

**k 30.6.2015**

*V tomto měsíci se celkový počet uchazečů o zaměstnání oproti minulému měsíci snížil o 4,8 % na 20 689 uchazečů, počet hlášených volných pracovních míst stoupl o 4,9 % na 6 599 a podíl nezaměstnaných osob se snížil o 0,2 procentního bodu na 4,6 %.*

K 30.6.2015 evidoval Úřad práce ČR (ÚP ČR), Krajská pobočka v Českých Budějovicích celkem 20 689 uchazečů o zaměstnání. Jejich počet byl o 1 048 osob nižší než na konci předchozího měsíce, ve srovnání se stejným obdobím minulého roku byl nižší o 5 993 osob. Z tohoto počtu bylo 19 364 dosažitelných uchazečů o zaměstnání ve věku 15 – 64 let. Bylo to o 1 012 osob méně než na konci předchozího měsíce a o 6 177 osob méně ve srovnání se stejným obdobím minulého roku.

V průběhu měsíce bylo nově zaevidováno 2 593 uchazečů o zaměstnání. Ve srovnání s minulým měsícem to bylo o 307 osob více a v porovnání se stejným obdobím předchozího roku o 90 osob více.

Z evidence během měsíce odešlo celkem 3 641 uchazečů (ukončená evidence, vyřazení uchazeči). Bylo to o 905 osob méně než v předchozím měsíci a o 115 osob méně než ve stejném měsíci minulého roku. Do zaměstnání z nich ve sledovaném měsíci nastoupilo 2 492, tj. o 941 méně než v předchozím měsíci a o 100 méně než ve stejném měsíci minulého roku, 992 uchazečů o zaměstnání bylo umístěno prostřednictvím úřadu práce tj. o 239 méně než v předchozím měsíci a o 386 více než ve stejném období minulého roku, 1 149 uchazečů bylo vyřazeno bez umístění. Z celkového počtu vyřazených a ukončených evidencí bylo umístěno celkem 68,4 % uchazečů o zaměstnání, umístěno ÚP přitom bylo 27,2 % z celkového počtu vyřazených a ukončených evidencí.

Ve všech okresech Jihočeského kraje byl zaznamenán pokles v počtu nezaměstnaných. Největší pokles byl zaznamenán v okresech Prachatice (- 8,6 %), Český Krumlov ( -6,6 %) a Jindřichův Hradec (- 6,4 %).

Ke konci měsíce bylo evidováno na ÚP ČR, Krajské pobočce v Českých Budějovicích 11 131 žen. Jejich podíl na celkovém počtu uchazečů činil 53,8 %. V evidenci bylo

3 331 osob se zdravotním postižením, což představovalo 16,1 % z celkového počtu nezaměstnaných. Ke konci tohoto měsíce bylo evidováno 942 absolventů škol všech stupňů vzdělání a mladistvých, jejich počet se snížil ve srovnání s předchozím měsícem o 133 osob a ve srovnání se stejným měsícem minulého roku se snížil o 415 osob. Na celkové nezaměstnanosti se podíleli 4,6 %.

Podporu v nezaměstnanosti pobíralo 4911 uchazečů o zaměstnání, tj. 23,7 % všech uchazečů vedených v evidenci.

Podíl nezaměstnaných osob, tj. počet dosažitelných uchazečů o zaměstnání ve věku 15 - 64 let k obyvatelstvu stejného věku, klesl k 30.6.2015 na 4,6 % (meziměsíčně o 0,2 procentního bodu). Podíl nezaměstnaných stejný nebo vyšší než krajský průměr vykázaly 3 okresy – Český Krumlov (6,5 %), Tábor (5,9 %) a Strakonice (5,3 %). Nižší podíl nezaměstnaných byl zaznamenán v okrese Prachatice (3,1 %), Písek (3,7 %), Jindřichův Hradec (3,7 %) a České Budějovice (4,0 %). V porovnání s celorepublikovým podílem nezaměstnaných (6,4 %) zaznamenal vyšší podíl nezaměstnaných pouze okres Český Krumlov (6,5 %). Podíl nezaměstnaných žen v Jihočeském kraji se oproti minulému měsíci snížil na 5,0 % (o 0,2 procentního bodu), podíl nezaměstnaných mužů se snížil na 4,2 % (o 0,3 procentního bodu).

Kraj evidoval k 30.6.2015 celkem 6 599 volných pracovních míst. Jejich počet byl o 309 vyšší než v předchozím měsíci a o 3 144 vyšší než ve stejném měsíci minulého roku, což činí nárůst o 91 %. Na jedno volné pracovní místo připadalo v průměru 3,1 uchazeče (loni to bylo 7,7 uchazeče), z toho nejvíce v okresech Strakonice (6,1), Jindřichův Hradec (5,2) a Tábor (5,2), nejméně naopak v Prachaticích (1,6) a v Českém Krumlově (2,2). Z celkového počtu nahlášených volných míst bylo 580 vhodných pro osoby se zdravotním postižením (OZP), na jedno takové volné pracovní místo připadalo 5,7 uchazečů se zdravotním postižením. Volných pracovních míst pro absolventy a mladistvé bylo registrováno 1 488, na jedno volné místo připadalo 0,6 uchazečů této kategorie.

V rámci aktivní politiky zaměstnanosti (APZ) bylo od počátku roku do 30.6.2015 prostřednictvím příspěvků v rámci APZ podpořeno 5 334 uchazečů.

Informace o vývoji nezaměstnanosti v ČR v elektronické formě jsou zveřejněny na internetové adrese <http://portal.mpsv.cz/upcr/kp/jhc/statistiky>.

## 1. Základní charakteristika vývoje nezaměstnanosti a volných pracovních míst v Jihočeském kraji

Tabulka č. 1 - Vývoj nezaměstnanosti

ukazatel (celkový počet)		stav k 30.6.2014	stav k 31.5.2015	stav k 30.6.2015
evidovaní uchazeči o zaměstnání		26 682	21 737	<b>20 689</b>
- z toho	Ženy	14 026	11 520	<b>11 131</b>
	absolventi a mladiství	1 357	1 075	<b>942</b>
	uchazeči se zdravotním postižením	3 629	3 397	<b>3 331</b>
uchazeči s nárokem na PvN		6 027	5 295	<b>4 911</b>
podíl nezaměstnaných osob v % <sup>1)</sup>		6,0	4,8	<b>4,6</b>
volná pracovní místa		3 455	6 290	<b>6 599</b>
počet uchazečů na 1 volné pracovní místo		7,7	3,5	<b>3,1</b>

1) od ledna 2013 nový ukazatel registrované nezaměstnanosti (zpětně dopočítán až do ledna 2005, zveřejňován již ve IV. čtvrtletí 2012)

Tabulka č. 2 - Tok nezaměstnanosti

ukazatel (celkový počet)	stav k 30.6.2014	stav k 31.5.2015	stav k 30.6.2015
nově evidovaní uchazeči o zaměstnání - ve sled. měsíci	2 503	2 286	<b>2 593</b>
uchazeči s ukonč. evidencí a vyřazení - ve sled. měsíci	3 756	4 546	<b>3 641</b>
- z toho umístění celkem	2 592	3 433	<b>2 492</b>
- z toho umístění úřadem práce	606	1 231	<b>992</b>

## 2. Aktivní politika zaměstnanosti v Jihočeském kraji

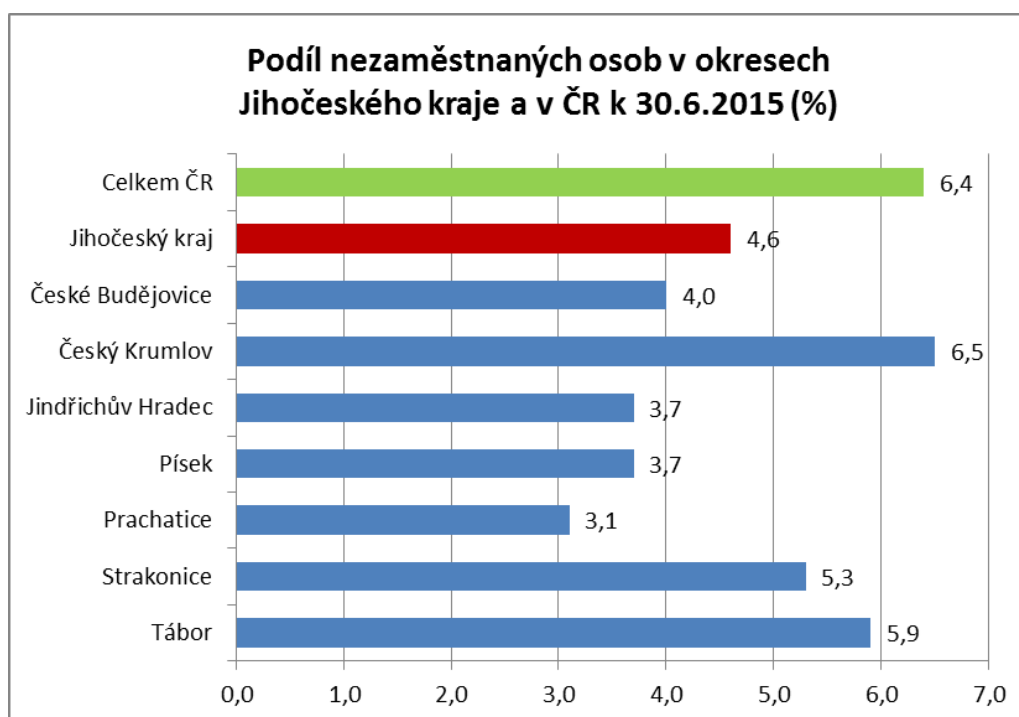
Tabulka č. 3 – Uchazeči o zaměstnání podpoření v rámci vybraných nástrojů APZ a rekvalifikace uchazečů a zájemců o zaměstnání

ukazatel (celkový počet)	stav na konci sled. měsíce		stav od počátku roku k	
	30.6.2014	30.6.2015	30.6.2014	30.6.2015
<b>uchazeči podpoření v rámci APZ</b>				
veřejně prospěšné práce (VPP)	1 062	1 257	1 087	1 262
společensky účelná prac. místa (SÚPM)	1 357	1 987	1 319	2 670
SÚPM – SVC + překlenovací příspěvek	157	168	87	65
chrán. prac. místa - SVC osob se ZP	4	1	2	1
<b>rekvalifikace uchazečů a zájemců o zaměstnání</b>				
uchazeči a zájemci zařazení do rekvalifikací vč. ESF	63	32	1 245	635
uchazeči a zájemci, kteří zahájili zvolenou rekvalifikaci vč. ESF	53	116	332	701

1) spolufinancováno převážně z Evropského sociálního fondu

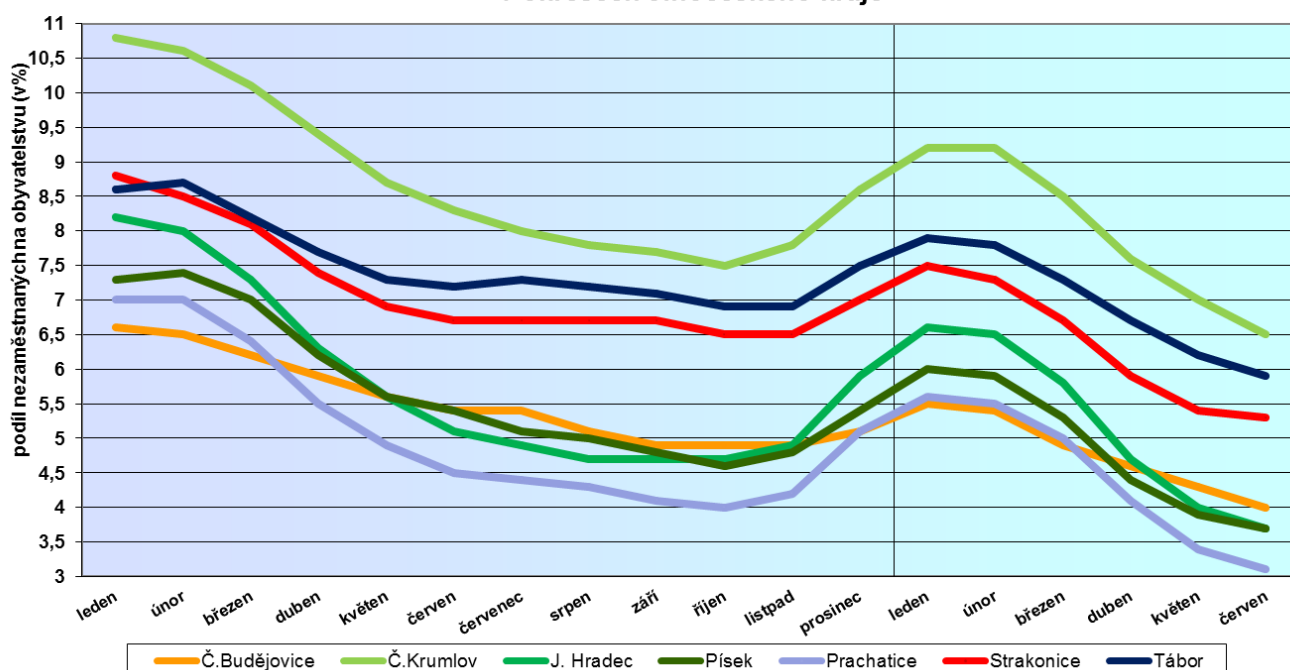
## GRAFY

### 1. Podíl nezaměstnaných osob v okresech Jihočeského kraje a v ČR k 30.6.2015



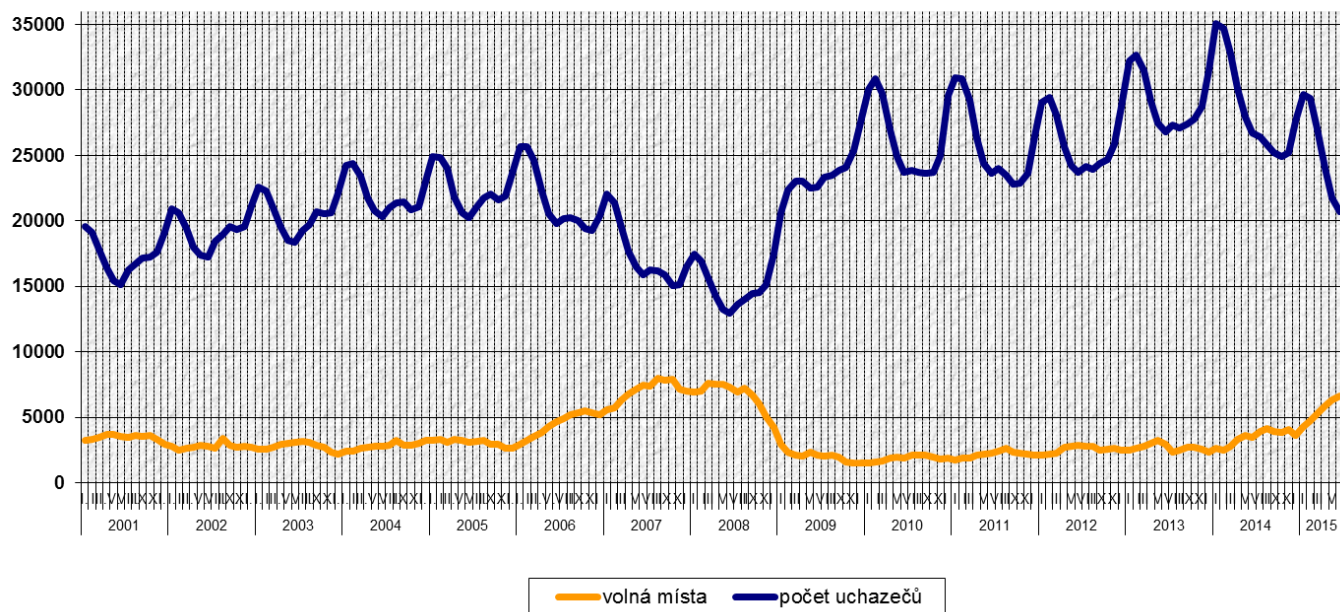
### 2. Vývoj podílu nezaměstnaných v Jihočeském kraji v období leden 2014 – červen 2015 v okresech Jihočeského kraje

**Vývoj podílu nezaměstnanosti na počtu obyvatel v období leden 2014 – červen 2015 v okresech Jihočeského kraje**



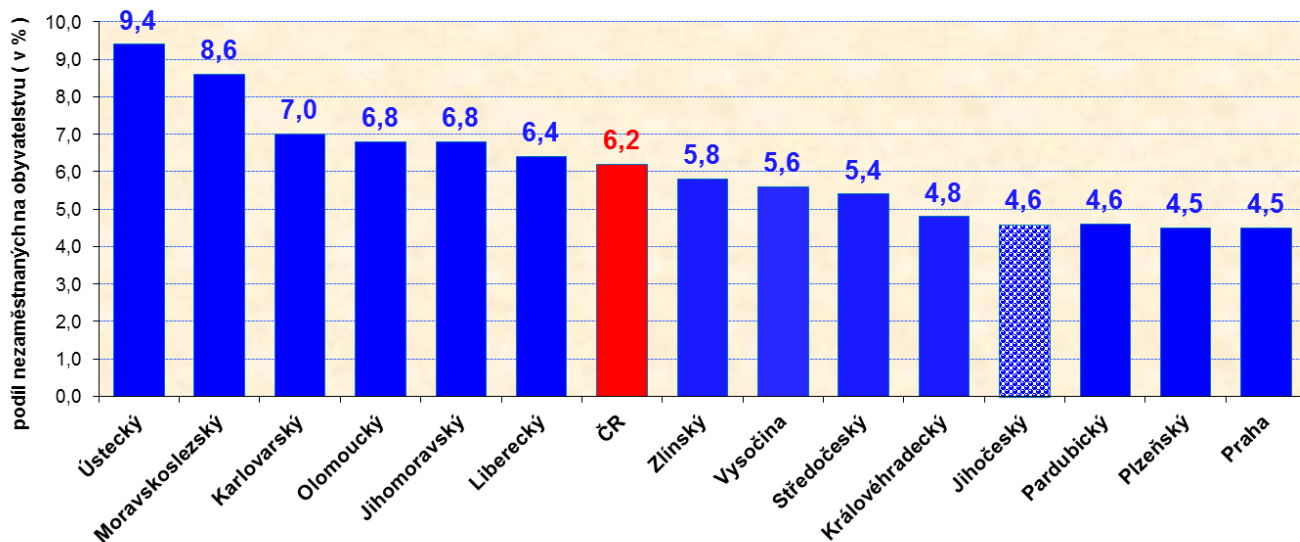
### 3. Vývoj počtu uchazečů a VPM v Jihočeském kraji v období leden 2001 – červen 2015

Vývoj počtu evidovaných uchazečů a volných míst  
v Jihočeském kraji v období leden 2001 – červen 2015



### 4. Podíl nezaměstnaných osob v jednotlivých krajích ČR k 30.6.2015 v %

Podíl nezaměstnaných na počtu obyvatel v České republice  
a v krajích ČR k 30. červnu 2015



## 5. Setřídění okresů k 30.6.2015

SETRŽIDĚNÍ OKRESŮ k 30. červnu 2015						
	PNO v %		meziměs. přírůst./ úbytek nezam. v %		počet uchazečů na 1 VPM	
1	Most	11,9	Plzeň-jih	-0,7	Bruntál	19,6
2	Karviná	11,3	Karviná	-1,2	Ústí nad Labem	18,7
3	Ústí nad Labem	11,2	Nymburk	-1,3	Chomutov	15,4
4	Bruntál	10,6	Brno-město	-1,4	Karviná	14,5
5	Ostrava-město	10,3	Kladno	-1,5	Most	12,9
6	Chomutov	10,0	Ostrava-město	-1,6	Jeseník	12,1
7	Děčín	8,7	Chomutov	-1,7	Hodonín	10,7
8	Sokolov	8,7	Domažice	-1,7	Sokolov	10,6
9	Louny	8,4	Strakonice	-1,7	Kladno	9,5
10	Hodonín	8,1	Tachov	-1,8	Děčín	9,2
11	Přerov	8,1	Rokycany	-1,9	Louny	7,5
12	Znojmo	8,1	Ústí nad Labem	-2,0	Litoměřice	7,5
13	Brno-město	7,9	Klatovy	-2,2	Náchod	7,4
14	Teplice	7,9	Liberec	-2,2	Kroměříž	7,2
15	Jeseník	7,8	Kolín	-2,2	Mělník	7,0
16	Litoměřice	7,8	Praha	-2,2	Ostrava-město	6,7
17	Příbram	7,5	Mělník	-2,3	Opava	6,5
18	Kladno	7,5	Most	-2,3	Jablonec nad Nisou	6,5
19	Třebíč	7,2	Louny	-2,3	Brno-město	6,5
20	Liberec	7,2	Příbram	-2,4	Třebíč	6,4
21	Karlovy Vary	7,0	Plzeň-sever	-2,5	Přerov	6,3
22	Kolín	7,0	Třebíč	-2,6	Strakonice	6,1
23	Mělník	7,0	Beroun	-2,6	Žďár nad Sázavou	5,8
24	Nymburk	7,0	Benešov	-2,7	Blansko	5,7
25	Olomouc	6,9	Přerov	-2,7	Jihlava	5,6
26	Kroměříž	6,9	Sokolov	-2,7	Znojmo	5,6
27	Šumperk	6,8	Praha-západ	-2,8	Příbram	5,5
28	Vsetín	6,7	Praha-východ	-2,9	Teplice	5,3
29	Opava	6,6	Rakovník	-2,9	Kolín	5,3
30	Český Krumlov	6,5	Jihlava	-3,0	Tábor	5,2
31	Semily	6,3	Teplice	-3,2	Rakovník	5,2
32	Tábor	5,9	Písek	-3,2	Jindřichův Hradec	5,2
33	Kutná Hora	5,9	Zlín	-3,2	Šumperk	5,2
34	Česká Lípa	5,9	Plzeň-město	-3,2	Vyškov	5,1
35	Rakovník	5,9	Litoměřice	-3,3	Karlovy Vary	5,1
36	Svitavy	5,9	Hodonín	-3,3	Praha-západ	5,1
37	Jablonec nad Nisou	5,8	Opava	-3,3	Vsetín	4,9
38	Žďár nad Sázavou	5,8	Karlovy Vary	-3,3	Olomouc	4,7
39	Trutnov	5,7	Brno-venkov	-3,4	Brno-venkov	4,6
40	Tachov	5,7	Žďár nad Sázavou	-3,4	Frydek-Místek	4,6
41	Frydek-Místek	5,6	Děčín	-3,4	Trutnov	4,3
42	Hradec Králové	5,6	Hradec Králové	-3,5	Prostějov	4,0
43	Břeclav	5,6	Ústí nad Orlicí	-3,5	Svitavy	4,0
44	Blansko	5,5	Uherské Hradiště	-3,6	Semily	4,0
45	Brno-venkov	5,3	Pelhřimov	-3,7	Kutná Hora	3,9
46	Jihlava	5,3	Semily	-3,7	Břeclav	3,8
47	Strakonice	5,3	Kroměříž	-3,8	Havlíčkův Brod	3,7
48	Nový Jičín	5,3	Kutná Hora	-3,9	Rychnov nad Kněžnou	3,6
49	Beroun	5,2	Mladá Boleslav	-3,9	Chrudim	3,6
50	Havlíčkův Brod	5,2	Vsetín	-3,9	Plzeň-sever	3,5
51	Zlín	5,2	Blansko	-4,0	Nymburk	3,5
52	Cheb	5,1	Tábor	-4,0	Liberec	3,4
53	Uherské Hradiště	5,0	Vyškov	-4,0	Praha	3,4
54	Prostějov	4,9	Cheb	-4,1	Zlín	3,4
55	Plzeň-město	4,7	Břeclav	-4,1	Plzeň-jih	3,3
56	Domažice	4,7	Bruntál	-4,1	Jičín	3,2
57	Chrudim	4,7	Šumperk	-4,2	Plzeň-město	3,2
58	Praha	4,5	Jablonec nad Nisou	-4,2	Uherské Hradiště	3,1
59	Ústí nad Orlicí	4,5	Havlíčkův Brod	-4,3	Cheb	2,9
60	Vyškov	4,5	Jičín	-4,4	Česká Lípa	2,9
61	Náchod	4,4	Olomouc	-4,4	Nový Jičín	2,8
62	Plzeň-sever	4,4	Znojmo	-4,6	Ústí nad Orlicí	2,7
63	Klatovy	4,3	Pardubice	-4,7	Beroun	2,7
64	Plzeň-jih	4,1	Česká Lípa	-4,7	České Budějovice	2,7
65	České Budějovice	4,0	České Budějovice	-4,9	Tachov	2,7
66	Pardubice	4,0	Frydek-Místek	-4,9	Pelhřimov	2,7
67	Praha-západ	3,9	Nový Jičín	-4,9	Hradec Králové	2,5
68	Jičín	3,8	Svitavy	-5,0	Klatovy	2,5
69	Písek	3,7	Trutnov	-5,0	Mladá Boleslav	2,4
70	Jindřichův Hradec	3,7	Rychnov nad Kněžnou	-5,1	Písek	2,4
71	Mladá Boleslav	3,7	Chrudim	-5,1	Benešov	2,2
72	Pelhřimov	3,7	Prostějov	-5,4	Český Krumlov	2,2
73	Rokycany	3,6	Náchod	-5,4	Rokycany	2,1
74	Benešov	3,4	Jeseník	-6,3	Pardubice	1,9
75	Rychnov nad Kněžnou	3,3	Jindřichův Hradec	-6,4	Praha-východ	1,8
76	Prachatice	3,1	Český Krumlov	-6,6	Prachatice	1,6
77	Praha-východ	2,8	Prachatice	-8,6	Domažice	1,6
	Celkem ČR	6,2	Celkem ČR	-3,1	Celkem ČR	4,7