



Úřad práce České republiky  
krajská pobočka  
v Českých Budějovicích

**Měsíční statistická zpráva**  
**červenec 2015**

**Zpracoval:** *Mgr. Jiří Beran, Mgr. Martina Kratochvílová*

[https://portal.mpsv.cz/upcr/kp/jhc/statistiky/mesicni\\_statisticka\\_zprava\\_za\\_cervenec\\_2015.docx](https://portal.mpsv.cz/upcr/kp/jhc/statistiky/mesicni_statisticka_zprava_za_cervenec_2015.docx)

## **Informace o nezaměstnanosti v Jihočeském kraji**

**k 31.7.2015**

*V tomto měsíci se celkový počet uchazečů o zaměstnání oproti minulému měsíci zvýšil o 0,5 % na 20 790 uchazečů, počet hlášených volných pracovních míst stoupl o 2,0 % na 6 728 a podíl nezaměstnaných osob zůstal na stejné úrovni jako minulý měsíc, tj. 4,6 %.*

K 31.7.2015 evidoval Úřad práce ČR (ÚP ČR), Krajská pobočka v Českých Budějovicích celkem 20 790 uchazečů o zaměstnání. Jejich počet byl o 101 osob vyšší než na konci předchozího měsíce, ve srovnání se stejným obdobím minulého roku byl nižší o 5 648 osob. Z tohoto počtu bylo 19 524 dosažitelných uchazečů o zaměstnání ve věku 15 – 64 let. Bylo to o 160 osob více než na konci předchozího měsíce a o 5 801 osob méně ve srovnání se stejným obdobím minulého roku.

V průběhu měsíce bylo nově zaevidováno 3 083 uchazečů o zaměstnání. Ve srovnání s minulým měsícem to bylo o 490 osob více a v porovnání se stejným obdobím předchozího roku o 151 osob méně.

Z evidence během měsíce odešlo celkem 2 982 uchazečů (ukončená evidence, vyřazení uchazeči). Bylo to o 659 osob méně než v předchozím měsíci a o 496 osob méně než ve stejném měsíci minulého roku. Do zaměstnání z nich ve sledovaném měsíci nastoupilo 1 936, tj. o 556 méně než v předchozím měsíci a o 207 méně než ve stejném měsíci minulého roku, 782 uchazečů o zaměstnání bylo umístěno prostřednictvím úřadu práce tj. o 210 méně než v předchozím měsíci a o 236 více než ve stejném období minulého roku, 1 046 uchazečů bylo vyřazeno bez umístění. Z celkového počtu vyřazených a ukončených evidencí bylo umístěno celkem 64,9 % uchazečů o zaměstnání, umístěno ÚP přitom bylo 26,2 % z celkového počtu vyřazených a ukončených evidencí.

Ve většině okresů Jihočeského kraje byl zaznamenán mírný nárůst v počtu nezaměstnaných. K poklesu došlo pouze v okrese Český Krumlov (- 3,3 %) a Jindřichův Hradec (- 1,0 %). Největší nárůst v počtu nezaměstnaných byl zaznamenán v okresech Strakonice (3,6 %), Písek (1,3 %) a Tábor (1,3 %).

Ke konci měsíce bylo evidováno na *ÚP ČR, Krajské pobočce v Českých Budějovicích* 11 545 žen. Jejich podíl na celkovém počtu uchazečů činil 55,5 %. V evidenci bylo 3 306 osob se zdravotním postižením, což představovalo 15,9 % z celkového počtu nezaměstnaných. Ke konci tohoto měsíce bylo evidováno 1 085 absolventů škol všech stupňů vzdělání a mladistvých, jejich počet se zvýšil ve srovnání s předchozím měsícem o 143 osob a ve srovnání se stejným měsícem minulého roku se snížil o 343 osob. Na celkové nezaměstnanosti se podíleli 5,2 %.

Podporu v nezaměstnanosti pobíralo 5 388 uchazečů o zaměstnání, tj. 25,9 % všech uchazečů vedených v evidenci.

Podíl nezaměstnaných osob, tj. počet dosažitelných uchazečů o zaměstnání ve věku 15 -64 let k obyvatelstvu stejného věku, zůstal k 31.7.2015 na stejné úrovni jako minulý měsíc, tj. 4,6 %. Podíl nezaměstnaných vyšší než krajský průměr vykazaly 3 okresy – Český Krumlov (6,3 %), Tábor (6,0 %) a Strakonice (5,5 %). Nižší podíl nezaměstnaných byl zaznamenán v okrese Prachatice (3,1 %), Jindřichův Hradec (3,7 %), Písek (3,8 %), a České Budějovice (4,1 %). V porovnání s celorepublikovým podílem nezaměstnaných (6,3 %) nemá žádný z okresů vyšší podíl nezaměstnaných, pouze okres Český Krumlov (6,3 %) je na stejné úrovni. Podíl nezaměstnaných žen v Jihočeském kraji se oproti minulému měsíci zvýšil na 5,2 % (o 0,2 procentního bodu), podíl nezaměstnaných mužů se naopak snížil na 4,0 % (- 0,2 procentního bodu).

Kraj evidoval k 31.7.2015 celkem 6 728 volných pracovních míst. Jejich počet byl o 129 vyšší než v předchozím měsíci a o 2 827 vyšší než ve stejném měsíci minulého roku, což činí nárůst o 72,5 %. Na jedno volné pracovní místo připadalo v průměru 3,1 uchazeče (loni to bylo 6,8 uchazeče), z toho nejvíce v okresech Tábor (6,1) a Strakonice (5,9), nejméně naopak v Prachaticích (1,6), v Českém Krumlově (2,2) a Českých Budějovicích (2,2). Z celkového počtu nahlášených volných míst bylo 648 vhodných pro osoby se zdravotním postižením (OZP), na jedno takové volné pracovní místo připadalo 5,1 uchazečů se zdravotním postižením. Volných pracovních míst pro absolventy a mladistvé bylo registrováno 1 652, na jedno volné místo připadalo 0,7 uchazečů této kategorie.

V rámci aktivní politiky zaměstnanosti (APZ) bylo od počátku roku do 31.7.2015 prostřednictvím příspěvků v rámci APZ podpořeno 6 185 uchazečů.

Informace o vývoji nezaměstnanosti v ČR v elektronické formě jsou zveřejněny na internetové adrese <http://portal.mpsv.cz/upcr/kp/jhc/statistiky>.

## 1. Základní charakteristika vývoje nezaměstnanosti a volných pracovních míst v Jihočeském kraji

Tabulka č. 1 - Vývoj nezaměstnanosti

ukazatel (celkový počet)		stav k 31.7.2014	stav k 30.6.2015	stav k 31.7.2015
evidovaní uchazeči o zaměstnání		26 438	20 689	<b>20 790</b>
- z toho	Ženy	14 289	11 131	<b>11 545</b>
	absolventi a mladiství	1 428	942	<b>1 085</b>
	uchazeči se zdravotním postižením	3 605	3 331	<b>3 306</b>
uchazeči s nárokem na PvN		6 347	4 911	<b>5 388</b>
podíl nezaměstnaných osob v % <sup>1)</sup>		5,9	4,6	<b>4,6</b>
volná pracovní místa		3 901	6 599	<b>6 728</b>
počet uchazečů na 1 volné pracovní místo		6,8	3,1	<b>3,1</b>

1) od ledna 2013 nový ukazatel registrované nezaměstnanosti (zpětně dopočítán až do ledna 2005, zveřejňován již ve IV. čtvrtletí 2012)

Tabulka č. 2 - Tok nezaměstnanosti

ukazatel (celkový počet)	stav k 31.7.2014	stav k 30.6.2015	stav k 31.7.2015
nově evidovaní uchazeči o zaměstnání - ve sled. měsíci	3 234	2 593	<b>3 083</b>
uchazeči s ukonč. evidencí a vyřazení - ve sled. měsíci	3 478	3 641	<b>2 982</b>
- z toho umístění celkem	2 143	2 492	<b>1 936</b>
- z toho umístění úřadem práce	546	992	<b>782</b>

## 2. Aktivní politika zaměstnanosti v Jihočeském kraji

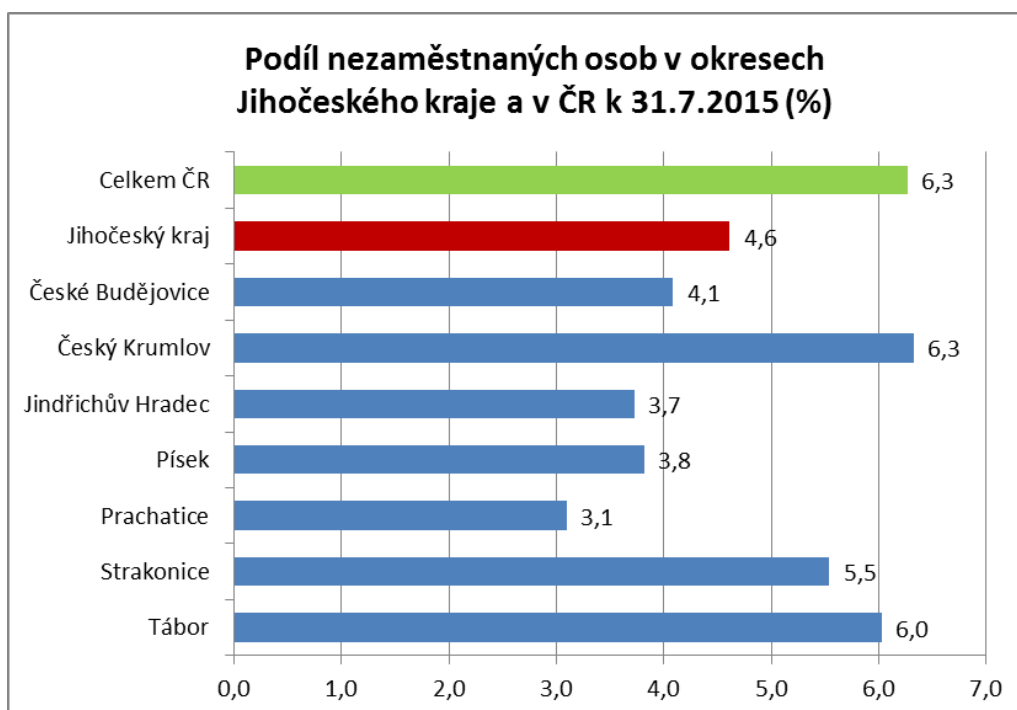
Tabulka č. 3 – Uchazeči o zaměstnání podpoření v rámci vybraných nástrojů APZ a rekvalifikace uchazečů a zájemců o zaměstnání

ukazatel (celkový počet)	stav na konci sled. měsíce		stav od počátku roku k	
	31.7.2014	31.7.2015	31.7.2014	31.7.2015
<b>uchazeči podpoření v rámci APZ</b>				
veřejně prospěšné práce (VPP)	1 148	1 341	1 194	1 432
společensky účelná prac. místa (SÚPM)	1 626	1 851	1 674	3 277
SÚPM – SVC + překlenovací příspěvek	157	173	97	70
chrán. prac. místa - SVC osob se ZP	4	2	1	1
<b>rekvalifikace uchazečů a zájemců o zaměstnání</b>				
uchazeči a zájemci zařazení do rekvalifikací vč. ESF	33	2	1 288	643
uchazeči a zájemci, kteří zahájili zvolenou rekvalifikaci vč. ESF	47	91	394	762

1) spolufinancováno převážně z Evropského sociálního fondu

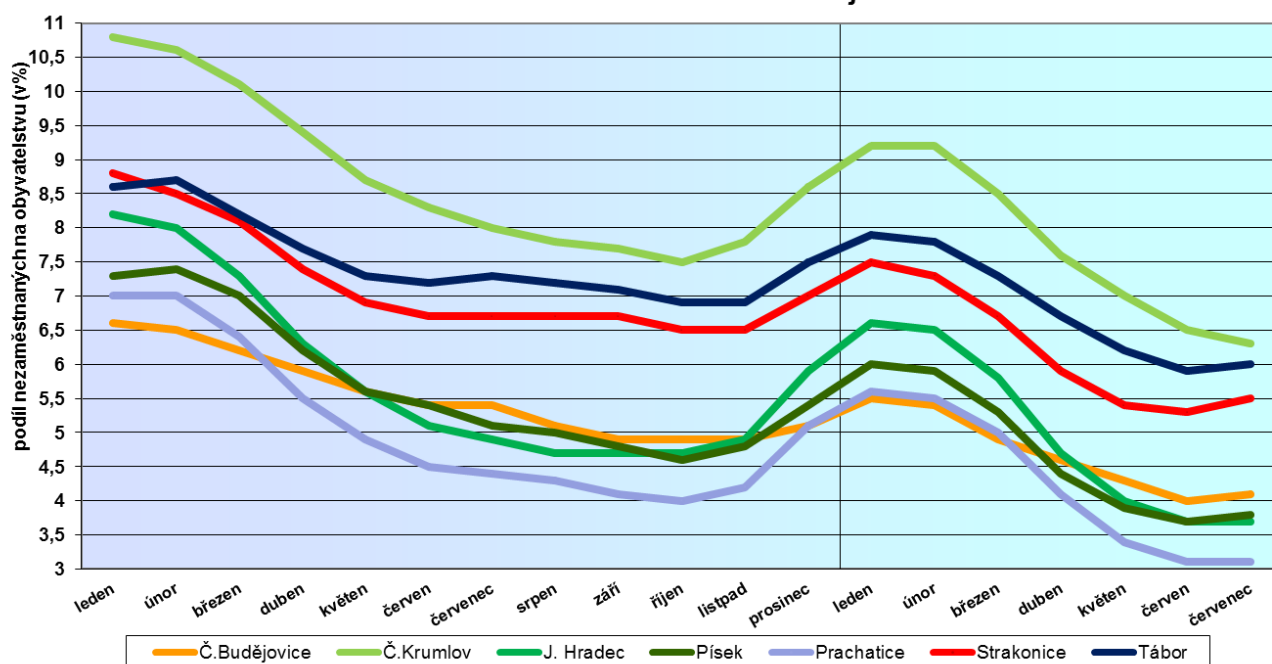
## GRAFY

### 1. Podíl nezaměstnaných osob v okresech Jihočeského kraje a v ČR k 31.7.2015



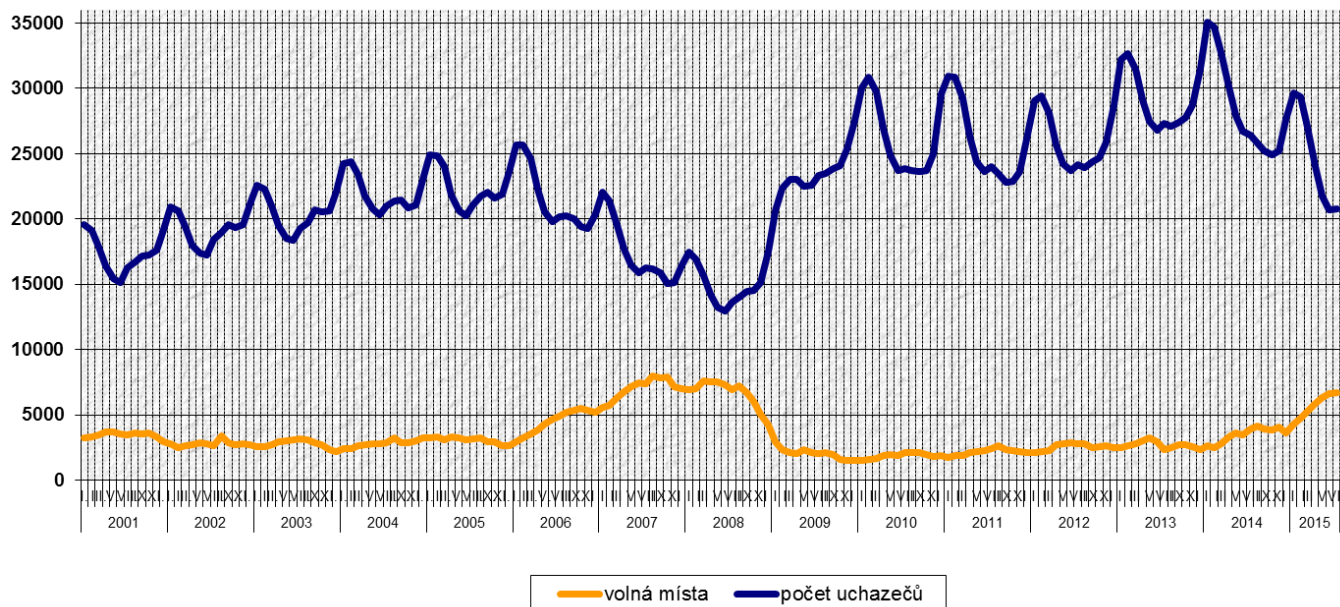
### 2. Vývoj podílu nezaměstnaných v Jihočeském kraji v období leden 2014 – červenec 2015 v okresech Jihočeského kraje

Vývoj podílu nezaměstnanosti na počtu obyvatel v období leden 2014 – červenec 2015 v okresech Jihočeského kraje



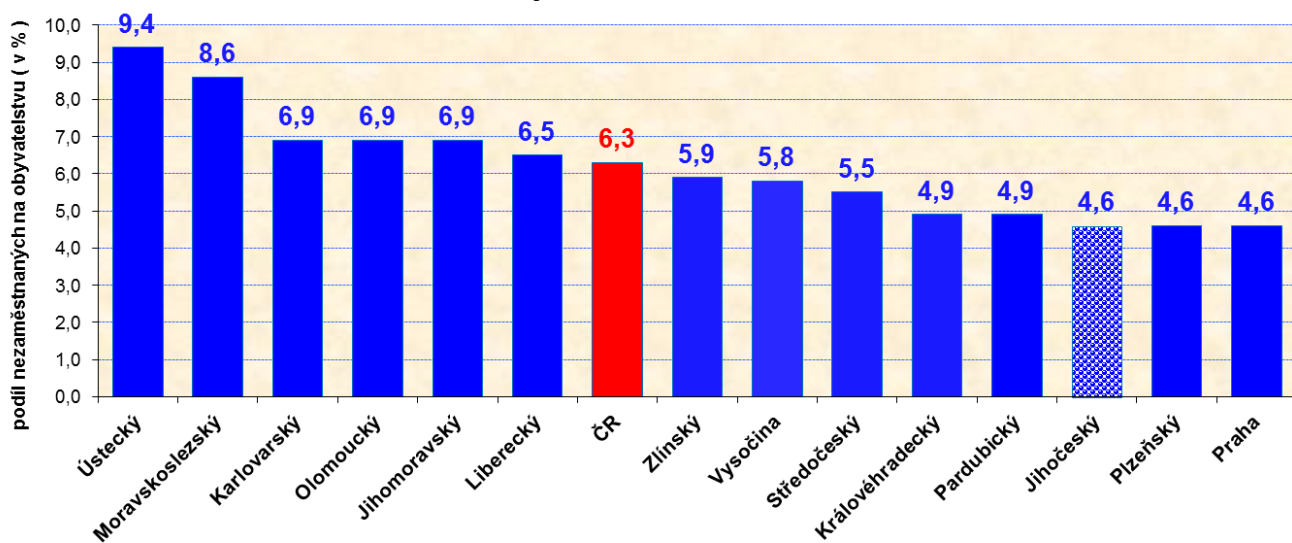
### 3. Vývoj počtu uchazečů a VPM v Jihočeském kraji v období leden 2001 – červenec 2015

Vývoj počtu evidovaných uchazečů a volných míst  
v Jihočeském kraji v období leden 2001 – červenec 2015



### 4. Podíl nezaměstnaných osob v jednotlivých krajích ČR k 31.7.2015 v %

Podíl nezaměstnaných na počtu obyvatel v České republice  
a v krajích ČR k 31. červenci 2015



## 5. Setřídění okresů k 31.7.2015

SETRŽIDĚNÍ OKRESŮ k 31. červenci 2015						
	PNO v %		mezimés. přírůst./ úbytek nezam. v %		počet uchazečů na 1 VPM	
1	Most	11,9	Pardubice	6,6	Bruntál	19,9
2	Karviná	11,4	Svitavy	5,7	Ústí nad Labem	18,4
3	Ústí nad Labem	11,2	Žďár nad Sázavou	4,5	Karviná	14,4
4	Bruntál	10,6	Ústí nad Orlicí	4,2	Hodonín	13,1
5	Ostrava-město	10,4	Pelhřimov	4,2	Most	13,0
6	Chomutov	9,9	Rokycany	3,9	Chomutov	12,9
7	Děčín	8,8	Chrudim	3,8	Jeseník	10,7
8	Sokolov	8,6	Strakonice	3,6	Sokolov	10,5
9	Louny	8,3	Benešov	3,3	Děčín	9,4
10	Hodonín	8,2	Náchod	3,2	Kladno	8,6
11	Přerov	8,1	Plzeň-město	3,2	Litoměřice	8,1
12	Brno-město	8,1	Jihlava	3,0	Louny	7,5
13	Znojmo	8,0	Hradec Králové	3,0	Jihlava	7,4
14	Teplice	7,7	Kroměříž	2,9	Kroměříž	7,4
15	Litoměřice	7,6	Plzeň-sever	2,9	Náchod	6,9
16	Jeseník	7,6	Havlíčkův Brod	2,9	Brno-město	6,8
17	Příbram	7,5	Kutná Hora	2,8	Opava	6,5
18	Kladno	7,5	Uherské Hradiště	2,4	Svitavy	6,4
19	Liberec	7,4	Praha	2,4	Přerov	6,3
20	Třebíč	7,4	Brno-venkov	2,3	Třebíč	6,3
21	Kroměříž	7,1	Jičín	2,3	Ostrava-město	6,2
22	Kolín	7,1	Mladá Boleslav	2,1	Žďár nad Sázavou	6,1
23	Mělník	7,1	Tachov	2,0	Tábor	6,1
24	Nymburk	7,1	Vsetín	2,0	Strakonice	5,9
25	Olomouc	7,0	Vyškov	2,0	Mělník	5,8
26	Karlovy Vary	7,0	Praha-západ	2,0	Jablonec nad Nisou	5,8
27	Vsetín	6,8	Břeclav	2,0	Blansko	5,6
28	Šumperk	6,8	Brno-město	1,9	Znojmo	5,6
29	Opava	6,7	Liberec	1,9	Příbram	5,5
30	Semily	6,4	Praha-východ	1,9	Vyškov	5,3
31	Český Krumlov	6,3	Blansko	1,8	Kolín	5,2
32	Svitavy	6,2	Jablonec nad Nisou	1,7	Teplice	5,2
33	Kutná Hora	6,1	Frýdek-Místek	1,4	Šumperk	5,2
34	Žďár nad Sázavou	6,1	Nymburk	1,4	Olomouc	4,9
35	Tábor	6,0	Písek	1,3	Zlín	4,8
36	Jablonec nad Nisou	6,0	Trutnov	1,3	Rakovník	4,6
37	Trutnov	5,8	Třebíč	1,3	Praha-západ	4,6
38	Tachov	5,8	Tábor	1,3	Vsetín	4,5
39	Rakovník	5,8	Rychnov nad Kněžnou	1,2	Brno-venkov	4,5
40	Hradec Králové	5,8	Kolín	1,1	Karlovy Vary	4,5
41	Česká Lípa	5,8	Nový Jičín	1,0	Jindřichův Hradec	4,2
42	Břeclav	5,7	Beroun	0,9	Frýdek-Místek	4,2
43	Frýdek-Místek	5,7	Opava	0,9	Prostějov	4,1
44	Blansko	5,6	Olomouc	0,9	Semily	4,1
45	Strakonice	5,5	České Budějovice	0,9	Rychnov nad Kněžnou	4,1
46	Jihlava	5,5	Klatovy	0,8	Havlíčkův Brod	4,1
47	Brno-venkov	5,4	Příbram	0,8	Kutná Hora	4,0
48	Nový Jičín	5,4	Semily	0,8	Břeclav	4,0
49	Havlíčkův Brod	5,3	Zlín	0,8	Trutnov	3,9
50	Beroun	5,3	Domažlice	0,7	Ústí nad Orlicí	3,9
51	Zlín	5,2	Hodonín	0,7	Chrudim	3,8
52	Uherské Hradiště	5,1	Děčín	0,6	Nymburk	3,6
53	Cheb	5,1	Přerov	0,6	Praha	3,4
54	Chrudim	4,9	Mělník	0,6	Liberec	3,3
55	Plzeň-město	4,9	Šumperk	0,6	Jičín	3,3
56	Prostějov	4,8	Kladno	0,4	Plzeň-město	3,2
57	Ústí nad Orlicí	4,7	Most	0,3	Pelhřimov	3,2
58	Domažlice	4,7	Ostrava-město	0,2	Hradec Králové	3,1
59	Vyškov	4,6	Prachatice	0,0	Plzeň-jih	3,1
60	Praha	4,6	Karviná	0,0	Uherské Hradiště	3,0
61	Náchod	4,6	Plzeň-jih	-0,2	Česká Lípa	2,9
62	Plzeň-sever	4,5	Chomutov	-0,4	Plzeň-sever	2,9
63	Klatovy	4,4	Ústí nad Labem	-0,5	Nový Jičín	2,7
64	Pardubice	4,2	Louny	-0,6	Cheb	2,7
65	České Budějovice	4,1	Bruntál	-1,0	Beroun	2,7
66	Plzeň-jih	4,1	Jindřichův Hradec	-1,0	Tachov	2,6
67	Praha-západ	4,0	Znojmo	-1,2	Český Krumlov	2,5
68	Jičín	3,9	Karlovy Vary	-1,2	České Budějovice	2,5
69	Pelhřimov	3,8	Cheb	-1,3	Mladá Boleslav	2,5
70	Písek	3,8	Sokolov	-1,5	Klatovy	2,3
71	Rokycany	3,8	Litoměřice	-1,5	Benešov	2,2
72	Mladá Boleslav	3,8	Rakovník	-1,6	Písek	2,1
73	Jindřichův Hradec	3,7	Teplice	-2,0	Rokycany	2,0
74	Benešov	3,5	Prostějov	-2,5	Pardubice	1,7
75	Rychnov nad Kněžnou	3,4	Česká Lípa	-3,0	Praha-východ	1,6
76	Prachatice	3,1	Jeseník	-3,2	Domažlice	1,6
77	Praha-východ	2,9	Český Krumlov	-3,3	Prachatice	1,6
	Celkem ČR	6,3	Celkem ČR	1,1	Celkem ČR	4,7