



Úřad práce České republiky
krajská pobočka
v Českých Budějovicích

Měsíční statistická zpráva
říjen 2015

Zpracoval: *Mgr. Jiří Beran, Mgr. Martina Kratochvílová*

https://portal.mpsv.cz/upcr/kp/jhc/statistiky/mesicni_statisticka_zprava_za_rijen_2015.docx

Informace o nezaměstnanosti v Jihočeském kraji

k 31.10.2015

V tomto měsíci se celkový počet uchazečů o zaměstnání oproti minulému měsíci snížil o 1,8 % na 19 391 uchazečů, počet hlášených volných pracovních míst se snížil o 3,1 % na 7 014 míst a podíl nezaměstnaných osob se zůstal na stejné úrovni jako na konci minulého měsíce.

K 31.10.2015 evidoval Úřad práce ČR (ÚP ČR), Krajská pobočka v Českých Budějovicích celkem 19 391 uchazečů o zaměstnání. Jejich počet byl o 356 osob nižší než na konci předchozího měsíce, ve srovnání se stejným obdobím minulého roku byl nižší o 5 541 osob. Z tohoto počtu bylo 18 139 dosažitelných uchazečů o zaměstnání ve věku 15 – 64 let. Bylo to o 240 osob méně než na konci předchozího měsíce a o 5 340 osob méně ve srovnání se stejným obdobím minulého roku.

V průběhu měsíce bylo nově zaevidováno 2 991 uchazečů o zaměstnání. Ve srovnání s minulým měsícem to bylo o 478 osob méně a v porovnání se stejným obdobím předchozího roku o 279 osob méně.

Z evidence během měsíce odešlo celkem 3 347 uchazečů (ukončená evidence, vyřazení uchazeči). Bylo to o 750 osob méně než v předchozím měsíci a o 215 osob méně než ve stejném měsíci minulého roku. Do zaměstnání z nich ve sledovaném měsíci nastoupilo 2 246, tj. o 635 méně než v předchozím měsíci a o 92 méně než ve stejném měsíci minulého roku, z toho 782 uchazečů o zaměstnání bylo umístěno prostřednictvím úřadu práce tj. o 40 více než v předchozím měsíci a o 38 více než ve stejném období minulého roku, 1 101 uchazečů bylo vyřazeno bez umístění. Z celkového počtu vyřazených a ukončených evidencí bylo umístěno celkem 67,1 % uchazečů o zaměstnání, umístěno ÚP přitom bylo 23,4 % z celkového počtu vyřazených a ukončených evidencí.

Ve všech okresech Jihočeského kraje kromě Českého Krumlova a Jindřichova Hradce byl zaznamenán mírný pokles v počtu nezaměstnaných. Největší pokles v počtu nezaměstnaných byl zaznamenán v okresech Strakonice (-4,3 %), Tábor (-3,3 %) a České Budějovice (-2,5 %).

Ke konci měsíce bylo evidováno na *ÚP ČR, Krajské pobočce v Českých Budějovicích* 10 708 žen. Jejich podíl na celkovém počtu uchazečů činil 55,2 %. V evidenci bylo 3 220 osob se zdravotním postižením, což představovalo 16,6 % z celkového počtu nezaměstnaných. Ke konci tohoto měsíce bylo evidováno 1 257 absolventů škol všech stupňů vzdělání a mladistvých, jejich počet se snížil ve srovnání s předchozím měsícem o 88 osob a ve srovnání se stejným měsícem minulého roku se snížil o 562 osob. Na celkové nezaměstnanosti se absolventi a mladiství podíleli 6,5 %.

Podporu v nezaměstnanosti pobíralo 4 888 uchazečů o zaměstnání, tj. 25,2 % všech uchazečů vedených v evidenci.

Podíl nezaměstnaných osob, tj. počet dosažitelných uchazečů o zaměstnání ve věku 15-64 let k obyvatelstvu stejného věku, zůstal na stejné úrovni jako na konci minulého měsíce, tj. na hodnotě 4,3 %. Stejně hodnoty podílu nezaměstnaných na konci předchozího měsíce vykazaly také Plzeňský kraj a Praha a jednalo se opět o nejnižší podíl nezaměstnaných v celorepublikovém srovnání jednotlivých krajů. Podíl nezaměstnaných vyšší než krajský průměr vykazaly 3 okresy – Český Krumlov (6,2 %), Tábor (5,6 %) a Strakonice (5,0 %). Nižší podíl nezaměstnaných než krajský průměr byl zaznamenán v okrese Prachatice (3,1 %), Jindřichův Hradec (3,5 %), Písek (3,6 %), a České Budějovice (3,7 %). V porovnání s celorepublikovým podílem nezaměstnaných (6,0 %) měl pouze okres Český Krumlov vyšší podíl nezaměstnaných (6,1 %). Podíl nezaměstnaných žen v Jihočeském kraji se oproti minulému měsíci snížil na 4,8 % (- 0,1 procentního bodu) a podíl nezaměstnaných mužů zůstal na stejné úrovni - na 3,8 %.

Kraj evidoval k 31.10.2015 celkem 7 014 volných pracovních míst. Jejich počet byl o 228 nižší než v předchozím měsíci a o 3 171 vyšší než ve stejném měsíci minulého roku, což činí nárůst o 82,5 %. Na jedno volné pracovní místo připadalo v průměru 2,8 uchazeče (loni to bylo 6,5 uchazeče), z toho nejvíce v okresech Tábor (5,4) a Strakonice (5,4), nejméně naopak v okrese Prachatice (1,3), Písek (2,1) a v České Budějovice (2,3). Z celkového počtu nahlášených volných míst bylo 625 vhodných pro osoby se zdravotním postižením (OZP), na jedno takové volné pracovní místo připadalo 5,2 uchazečů se zdravotním postižením.

Volných pracovních míst pro absolventy a mladistvé bylo registrováno 1 818, na jedno volné místo připadalo 0,7 uchazečů této kategorie.

V rámci aktivní politiky zaměstnanosti (APZ) bylo od počátku roku do 31.10.2015 prostřednictvím příspěvků v rámci APZ podpořeno 7983 uchazečů.

Informace o vývoji nezaměstnanosti v ČR v elektronické formě jsou zveřejněny na internetové adrese <http://portal.mpsv.cz/upcr/kp/jhc/statistiky>.

1. Základní charakteristika vývoje nezaměstnanosti a volných pracovních míst v Jihočeském kraji

Tabulka č. 1 - Vývoj nezaměstnanosti

ukazatel (celkový počet)		stav k 31.10.2014	stav k 30.9.2015	stav k 31.10.2015
evidovaní uchazeči o zaměstnání		24 932	19 747	19 391
- z toho	Ženy	13 452	10 931	10 708
	absolventi a mladiství	1 819	1 345	1 257
	uchazeči se zdravotním postižením	3 506	3 239	3 220
uchazeči s nárokem na Pvn		5 541	4 843	4 888
podíl nezaměstnaných osob v % ¹⁾		5,5	4,3	4,3
volná pracovní místa		3 843	7 242	7 014
počet uchazečů na 1 volné pracovní místo		6,5	2,7	2,8

1) od ledna 2013 nový ukazatel registrované nezaměstnanosti (zpětně dopočítán až do ledna 2005, zveřejňován již ve IV. čtvrtletí 2012)

Tabulka č. 2 - Tok nezaměstnanosti

ukazatel (celkový počet)	stav k 31.10.2014	stav k 30.9.2015	stav k 31.10.2015
nově evidovaní uchazeči o zaměstnání - ve sled. měsíci	3 270	3 469	2 991
uchazeči s ukonč. evidencí a vyřazení - ve sled. měsíci	3 562	4 097	3 347
- z toho umístění celkem	2 338	2 611	2 246
- z toho umístění úřadem práce	744	742	782

2. Aktivní politika zaměstnanosti v Jihočeském kraji

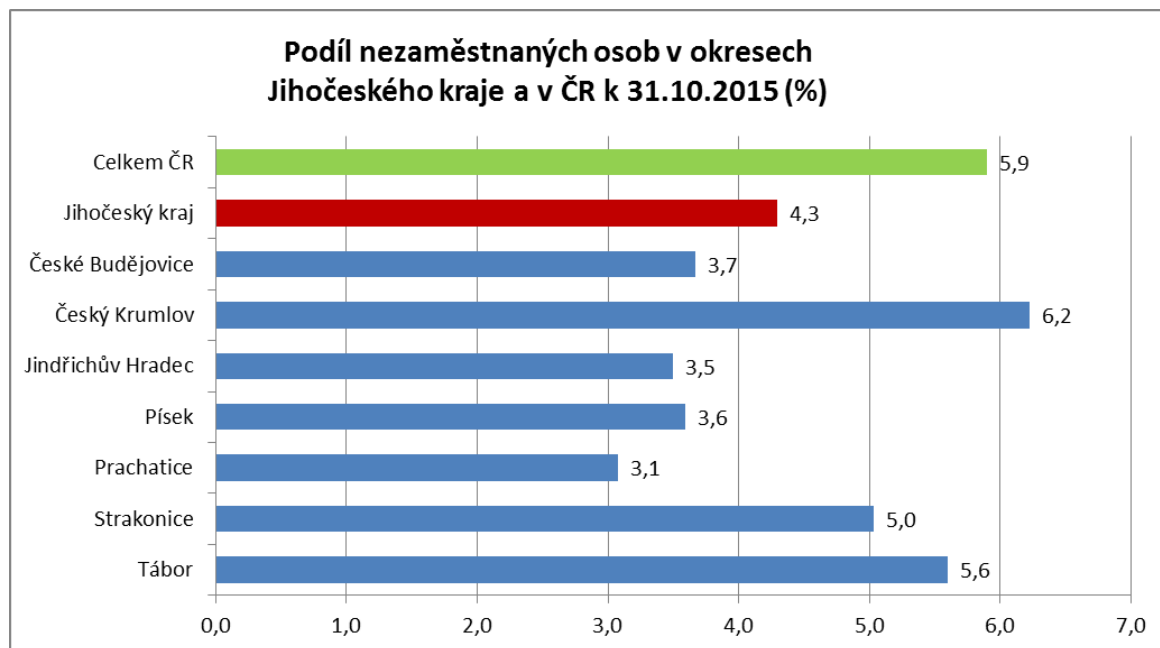
Tabulka č. 3 – Uchazeči o zaměstnání podpoření v rámci vybraných nástrojů APZ a rekvalifikace uchazečů a zájemců o zaměstnání

ukazatel (celkový počet)	stav na konci sled. měsíce		stav od počátku roku k	
	31.10.2014	31.10.2015	31.10.2014	31.10.2015
uchazeči podpoření v rámci APZ				
veřejně prospěšné práce (VPP)	1 013	1 324	1 404	1 617
společensky účelná prac. místa (SÚPM)	1 683	866	2 433	4 357
SÚPM – SVČ + překlenovací příspěvek	140	197	129	94
chrán. prac. místa - SVČ osob se ZP	6	2	3	2
rekvalifikace uchazečů a zájemců o zaměstnání				
uchazeči a zájemci zařazení do rekvalifikací vč. ESF	184	50	1 869	974
uchazeči a zájemci, kteří zahájili zvolenou rekvalifikaci vč. ESF	116	53	650	939

1) spolufinancováno převážně z Evropského sociálního fondu

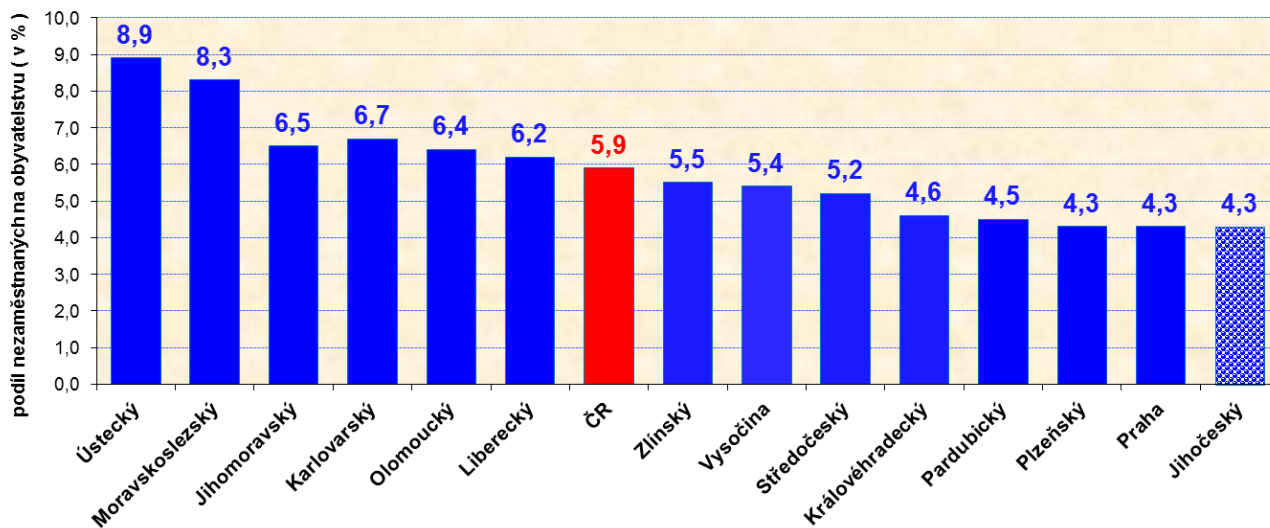
GRAFY

1. Podíl nezaměstnaných osob v okresech Jihočeského kraje a v ČR k 31.10.2015



4. Podíl nezaměstnaných osob v jednotlivých krajích ČR k 31.10.2015 v %

Podíl nezaměstnaných na počtu obyvatel v České republice
a v krajích ČR k 31. říjnu 2015



5. Setřídění okresů k 31.10.2015

SETRŽIDĚNÍ OKRESŮ k 31. říjnu 2015						
	PNO v %		meziměs. přírůst / úbytek nezam. v %		počet uchazečů na 1 VPM	
1	Most	11,3	Sokolov	1,5	Ústí nad Labem	15,4
2	Karviná	11,0	Český Krumlov	1,1	Bruntál	15,0
3	Ústí nad Labem	10,6	Jindřichův Hradec	0,9	Karviná	14,8
4	Bruntál	10,4	Znojmo	0,2	Most	12,2
5	Ostrava-město	10,1	Karlovy Vary	-0,1	Sokolov	11,1
6	Chomutov	9,4	Ústí nad Labem	-0,3	Chomutov	10,5
7	Sokolov	8,5	Cheb	-0,5	Litoměřice	9,8
8	Děčín	8,3	Ostrava-město	-0,7	Hodonín	9,1
9	Hodonín	7,9	Plzeň-jih	-0,9	Děčín	8,8
10	Znojmo	7,8	Písek	-1,0	Jeseník	8,5
11	Louny	7,7	Domažlice	-1,0	Kladno	7,3
12	Brno-město	7,6	Bruntál	-1,1	Znojmo	6,9
13	Přerov	7,6	Pardubice	-1,2	Opava	6,6
14	Teplice	7,4	Opava	-1,2	Třebíč	6,3
15	Jeseník	7,3	Mělník	-1,3	Náchod	6,3
16	Příbram	7,2	Děčín	-1,4	Mělník	6,2
17	Litoměřice	7,1	Rokycany	-1,4	Kroměříž	6,1
18	Třebíč	7,1	Praha-východ	-1,5	Blansko	5,8
19	Liberec	7,0	Jeseník	-1,5	Tábor	5,4
20	Kladno	7,0	Třebíč	-1,5	Strakonice	5,4
21	Karlovy Vary	6,8	Prachatice	-1,7	Brno-město	5,2
22	Kolin	6,8	Česká Lípa	-1,9	Ostrava-město	5,2
23	Mělník	6,7	Karviná	-1,9	Louny	5,1
24	Kroměříž	6,6	Most	-2,0	Jablonec nad Nisou	5,1
25	Nymburk	6,5	Rakovník	-2,1	Příbram	5,1
26	Olomouc	6,5	Vsetín	-2,3	Žďár nad Sázavou	5,0
27	Opava	6,4	Hradec Králové	-2,3	Šumperk	5,0
28	Vsetín	6,3	Brno-město	-2,3	Jihlava	5,0
29	Šumperk	6,3	Jablonec nad Nisou	-2,4	Vyškov	4,7
30	Český Krumlov	6,2	Chomutov	-2,4	Hradec Králové	4,7
31	Semily	6,1	České Budějovice	-2,5	Teplice	4,7
32	Žďár nad Sázavou	5,8	Příbram	-2,5	Olomouc	4,3
33	Jablonec nad Nisou	5,7	Jihlava	-2,6	Karlovy Vary	4,3
34	Kutná Hora	5,7	Olomouc	-2,6	Frýdek-Místek	4,2
35	Svitavy	5,6	Nový Jičín	-2,7	Zlín	4,1
36	Tábor	5,6	Hodonín	-2,7	Kolín	4,1
37	Hradec Králové	5,5	Praha-západ	-2,7	Brno-venkov	4,0
38	Břeclav	5,4	Blansko	-2,7	Přerov	3,9
39	Tachov	5,4	Teplice	-2,7	Břeclav	3,8
40	Rakovník	5,4	Žďár nad Sázavou	-2,8	Česká Lípa	3,7
41	Trutnov	5,4	Trutnov	-2,8	Havlíčkův Brod	3,7
42	Česká Lípa	5,4	Kladno	-2,9	Vsetín	3,7
43	Frýdek-Místek	5,3	Liberec	-2,9	Jičín	3,6
44	Blansko	5,2	Chrudim	-3,1	Kutná Hora	3,6
45	Jihlava	5,1	Nymburk	-3,1	Jindřichův Hradec	3,5
46	Strakonice	5,0	Prostějov	-3,1	Svitavy	3,4
47	Beroun	5,0	Náchod	-3,1	Praha-západ	3,4
48	Nový Jičín	5,0	Kroměříž	-3,2	Prostějov	3,3
49	Havlíčkův Brod	5,0	Kolín	-3,2	Trutnov	3,3
50	Cheb	5,0	Tábor	-3,3	Chrudim	3,2
51	Brno-venkov	5,0	Praha	-3,3	Semily	3,2
52	Zlín	4,7	Semily	-3,4	Rakovník	2,8
53	Uherské Hradiště	4,7	Louny	-3,4	Liberec	2,7
54	Domažlice	4,6	Břeclav	-3,5	Nymburk	2,7
55	Chrudim	4,5	Kutná Hora	-3,6	Praha	2,7
56	Prostějov	4,5	Beroun	-3,6	Plzeň-jih	2,6
57	Náchod	4,4	Plzeň-město	-3,8	Ústí nad Orlicí	2,6
58	Vyškov	4,3	Benešov	-3,8	Uherské Hradiště	2,5
59	Praha	4,3	Havlíčkův Brod	-3,9	Nový Jičín	2,5
60	Plzeň-město	4,3	Tachov	-3,9	Plzeň-město	2,5
61	Ústí nad Orlicí	4,2	Klatovy	-4,0	Pelhřimov	2,4
62	Plzeň-sever	4,0	Litoměřice	-4,1	Český Krumlov	2,4
63	Pardubice	4,0	Vyškov	-4,1	Benešov	2,3
64	Klatovy	4,0	Strakonice	-4,3	České Budějovice	2,3
65	Plzeň-jih	3,9	Zlín	-4,4	Beroun	2,2
66	Praha-západ	3,9	Jičín	-4,4	Cheb	2,2
67	Rokycany	3,7	Přerov	-4,5	Klatovy	2,1
68	České Budějovice	3,7	Uherské Hradiště	-4,5	Písek	2,1
69	Písek	3,6	Frýdek-Místek	-4,6	Rychnov nad Kněžnou	2,1
70	Mladá Boleslav	3,5	Svitavy	-4,6	Plzeň-sever	2,1
71	Jičín	3,5	Šumperk	-4,6	Tachov	1,9
72	Pelhřimov	3,5	Plzeň-sever	-4,9	Rokycany	1,8
73	Jindřichův Hradec	3,5	Pelhřimov	-4,9	Mladá Boleslav	1,7
74	Benešov	3,4	Mladá Boleslav	-5,0	Pardubice	1,6
75	Prachatice	3,1	Brno-venkov	-5,1	Praha-východ	1,6
76	Rychnov nad Kněžnou	2,8	Ústí nad Orlicí	-6,0	Domažlice	1,5
77	Praha-východ	2,6	Rychnov nad Kněžnou	-8,7	Prachatice	1,3
	Celkem ČR	5,9	Celkem ČR	-2,6	Celkem ČR	4,0