



Úřad práce České republiky
krajská pobočka
v Českých Budějovicích

Měsíční statistická zpráva
listopad 2015

Zpracoval: *Mgr. Jiří Beran, Mgr. Martina Kratochvílová*

https://portal.mpsv.cz/upcr/kp/jhc/statistiky/mesicni_statisticka_zprava_za_listopad_2015.docx

Informace o nezaměstnanosti v Jihočeském kraji k 30.11.2015

V tomto měsíci se celkový počet uchazečů o zaměstnání oproti minulému měsíci zvýšil o 3,8 % na 20 136 uchazečů, počet hlášených volných pracovních míst se zvýšil o 1,4 % na 7 014 míst a podíl nezaměstnaných osob se zvýšil o 0,2 procentního bodu oproti stavu na konci minulého měsíce.

K 30.11.2015 evidoval Úřad práce ČR (ÚP ČR), Krajská pobočka v Českých Budějovicích celkem 20 136 uchazečů o zaměstnání. Jejich počet byl o 745 osob vyšší než na konci předchozího měsíce, ve srovnání se stejným obdobím minulého roku byl nižší o 5 060 osob. Z tohoto počtu bylo 18 829 dosažitelných uchazečů o zaměstnání ve věku 15 – 64 let. Bylo to o 690 osob více než na konci předchozího měsíce a o 5 087 osob méně ve srovnání se stejným obdobím minulého roku.

V průběhu měsíce bylo nově zaevidováno 1 757 uchazečů o zaměstnání. Ve srovnání s minulým měsícem to bylo o 1 234 osob méně a v porovnání se stejným obdobím předchozího roku o 1 713 osob méně.

Z evidence během měsíce odešlo celkem 1 621 uchazečů (ukončená evidence, vyřazení uchazeči). Bylo to o 1 726 osob méně než v předchozím měsíci a o 1 585 osob méně než ve stejném měsíci minulého roku. Do zaměstnání z nich ve sledovaném měsíci nastoupilo 1 152, tj. o 1 094 méně než v předchozím měsíci a o 919 méně než ve stejném měsíci minulého roku, z toho 489 uchazečů o zaměstnání bylo umístěno prostřednictvím úřadu práce tj. o 293 méně než v předchozím měsíci a o 294 méně než ve stejném období minulého roku, 469 uchazečů bylo vyřazeno bez umístění. Z celkového počtu vyřazených a ukončených evidencí bylo umístěno celkem 71,1 % uchazečů o zaměstnání, umístěno ÚP přitom bylo 30,2 % z celkového počtu vyřazených a ukončených evidencí.

Ve všech okresech Jihočeského kraje kromě Českých Budějovic bylo zaznamenáno zvýšení počtu nezaměstnaných. Největší nárůst v počtu nezaměstnaných byl zaznamenán v okresech Prachatice (13,6 %), Jindřichův Hradec (7,9 %) a Písek (6,9 %).

Ke konci měsíce bylo evidováno na *ÚP ČR, Krajské pobočce v Českých Budějovicích* 10 844 žen. Jejich podíl na celkovém počtu uchazečů činil 53,9 %. V evidenci bylo 3 278 osob se zdravotním postižením, což představovalo 16,3 % z celkového počtu nezaměstnaných. Ke konci tohoto měsíce bylo evidováno 1 115 absolventů škol všech stupňů vzdělání a mladistvých, jejich počet se snížil ve srovnání s předchozím měsícem o 142 osob a ve srovnání se stejným měsícem minulého roku se snížil o 535 osob. Na celkové nezaměstnanosti se absolventi a mladiství podíleli 5,5 %.

Podporu v nezaměstnanosti pobíralo 5 639 uchazečů o zaměstnání, tj. 28,0 % všech uchazečů vedených v evidenci.

Podíl nezaměstnaných osob, tj. počet dosažitelných uchazečů o zaměstnání ve věku 15-64 let k obyvatelstvu stejného věku, se zvýšil oproti stavu na konci minulého měsíce o 0,2 %, tj. na hodnotu 4,5 %. V celorepublikovém srovnání jednotlivých krajů se Jihočeský kraj v nejnižší hodnotě podílu nezaměstnaných na konci předchozího měsíce zařadil na 3. místo (za Prahu a Plzeňský kraj). Podíl nezaměstnaných vyšší než krajský průměr vykázaly 3 okresy – Strakonice (5,2 %), Tábor (5,7 %) a Český Krumlov (6,6 %). Nižší podíl nezaměstnaných než krajský průměr byl zaznamenán v okrese Prachatice (3,6 %), České Budějovice (3,6 %), Písek (3,8 %) a Jindřichův Hradec (3,8 %). V porovnání s celorepublikovým podílem nezaměstnaných (5,9 %) měl pouze okres Český Krumlov vyšší podíl nezaměstnaných (6,6 %). Podíl nezaměstnaných žen v Jihočeském kraji se oproti minulému měsíci zvýšil na 4,9 % (o 0,1 procentního bodu) a podíl nezaměstnaných mužů se zvýšil o 0,3 bodu na 4,1 %.

Kraj evidoval k 30.11.2015 celkem 6 917 volných pracovních míst. Jejich počet byl o 97 nižší než v předchozím měsíci a o 2 858 vyšší než ve stejném měsíci minulého roku, což činí nárůst o 70,4 %. Na jedno volné pracovní místo připadalo v průměru 2,9 uchazeče (loni to bylo 6,2 uchazeče), z toho nejvíce v okresech Strakonice (5,5) a Tábor (5,4), nejméně naopak v okrese Prachatice (1,5), Písek (2,2) a v České Budějovice (2,3). Z celkového počtu nahlášených volných míst bylo 676 vhodných pro osoby se zdravotním postižením (OZP), na jedno takové volné pracovní místo připadalo 4,8 uchazečů se zdravotním postižením.

Volných pracovních míst pro absolventy a mladistvé bylo registrováno 1 723, na jedno volné místo připadalo 0,6 uchazečů této kategorie.

V rámci aktivní politiky zaměstnanosti (APZ) bylo od počátku roku do 30.11.2015 prostřednictvím příspěvků v rámci APZ podpořeno 9 115 uchazečů.

Informace o vývoji nezaměstnanosti v ČR v elektronické formě jsou zveřejněny na internetové adrese <http://portal.mpsv.cz/upcr/kp/jhc/statistiky>.

1. Základní charakteristika vývoje nezaměstnanosti a volných pracovních míst v Jihočeském kraji

Tabulka č. 1 - Vývoj nezaměstnanosti

ukazatel (celkový počet)		stav k 30.11.2014	stav k 31.10.2015	stav k 30.11.2015
evidovaní uchazeči o zaměstnání		25 196	19 391	20 136
- z toho	Ženy	13 429	10 708	10 844
	absolventi a mladiství	1 650	1 257	1 115
	uchazeči se zdravotním postižením	3 529	3 220	3 278
uchazeči s nárokem na Pvn		6 013	4 888	5 639
podíl nezaměstnaných osob v % ¹⁾		5,6	4,3	4,5
volná pracovní místa		4 059	7 014	6 917
počet uchazečů na 1 volné pracovní místo		6,2	2,8	2,9

1) od ledna 2013 nový ukazatel registrované nezaměstnanosti (zpětně dopočítán až do ledna 2005, zveřejňován již ve IV. čtvrtletí 2012)

Tabulka č. 2 - Tok nezaměstnanosti

ukazatel (celkový počet)	stav k 30.11.2014	stav k 31.10.2015	stav k 30.11.2015
nově evidovaní uchazeči o zaměstnání - ve sled. měsíci	3 470	2 991	1 757
uchazeči s ukonč. evidencí a vyřazení - ve sled. měsíci	3 206	3 347	1 621
- z toho umístění celkem	2 071	2 246	1 152
- z toho umístění úřadem práce	783	782	489

2. Aktivní politika zaměstnanosti v Jihočeském kraji

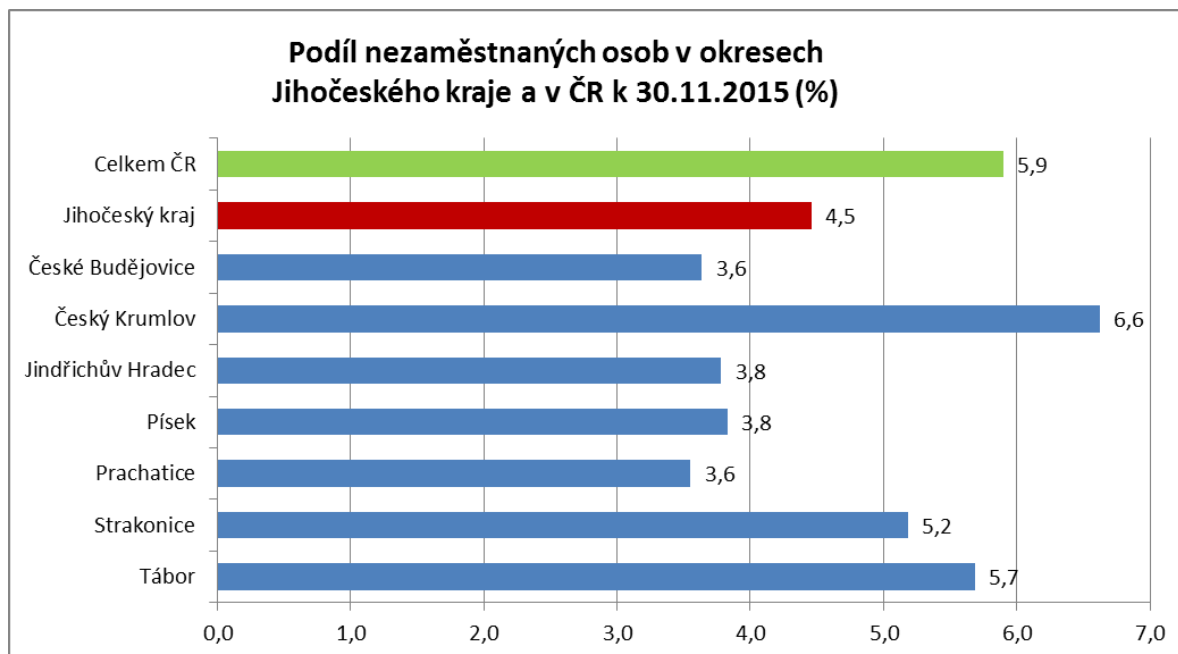
Tabulka č. 3 – Uchazeči o zaměstnání podpoření v rámci vybraných nástrojů APZ a rekvalifikace uchazečů a zájemců o zaměstnání

ukazatel (celkový počet)	stav na konci sled. měsíce		stav od počátku roku k	
	30.11.2014	30.11.2015	30.11.2014	30.11.2015
uchazeči podpoření v rámci APZ				
veřejně prospěšné práce (VPP)	883	688	1 451	1 969
společensky účelná prac. místa (SÚPM)	1 853	794	2 841	4 971
SÚPM – SVČ + překlenovací příspěvek	126	207	137	104
chrán. prac. místa - SVČ osob se ZP	6	3	3	3
rekvalifikace uchazečů a zájemců o zaměstnání				
uchazeči a zájemci zařazení do rekvalifikací vč. ESF	0	65	2 036	1 077
uchazeči a zájemci, kteří zahájili zvolenou rekvalifikaci vč. ESF	108	59	716	991

1) spolufinancováno převážně z Evropského sociálního fondu

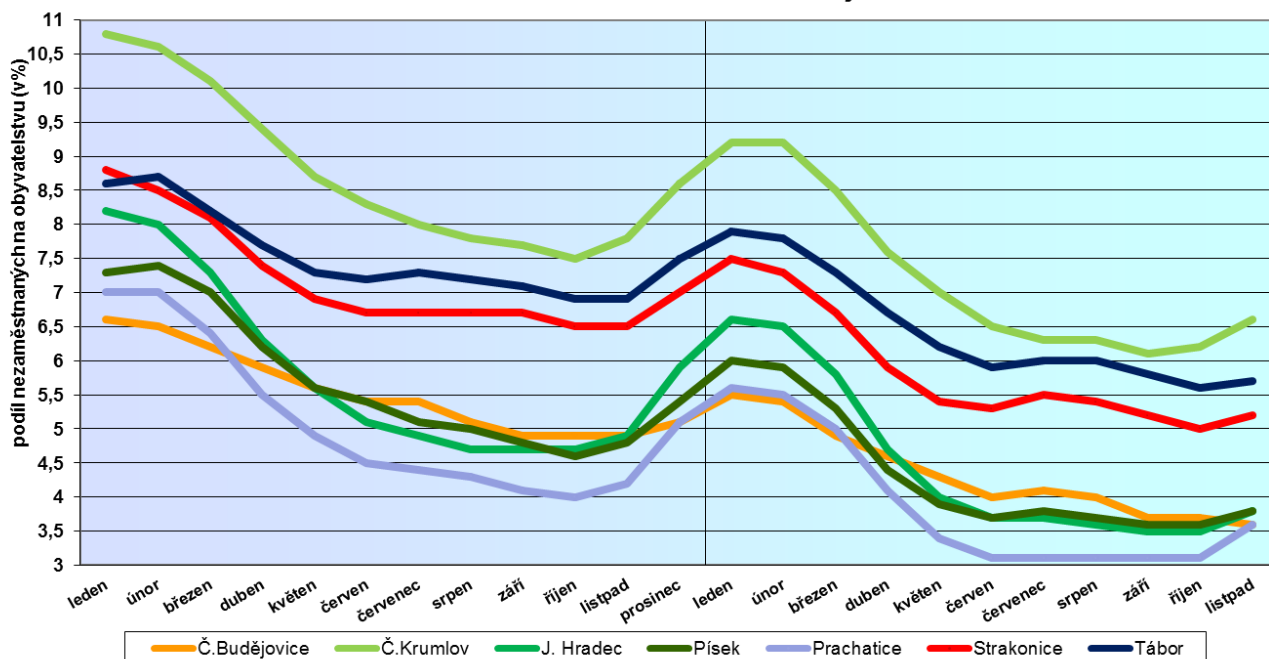
GRAFY

1. Podíl nezaměstnaných osob v okresech Jihočeského kraje a v ČR k 30.11.2015



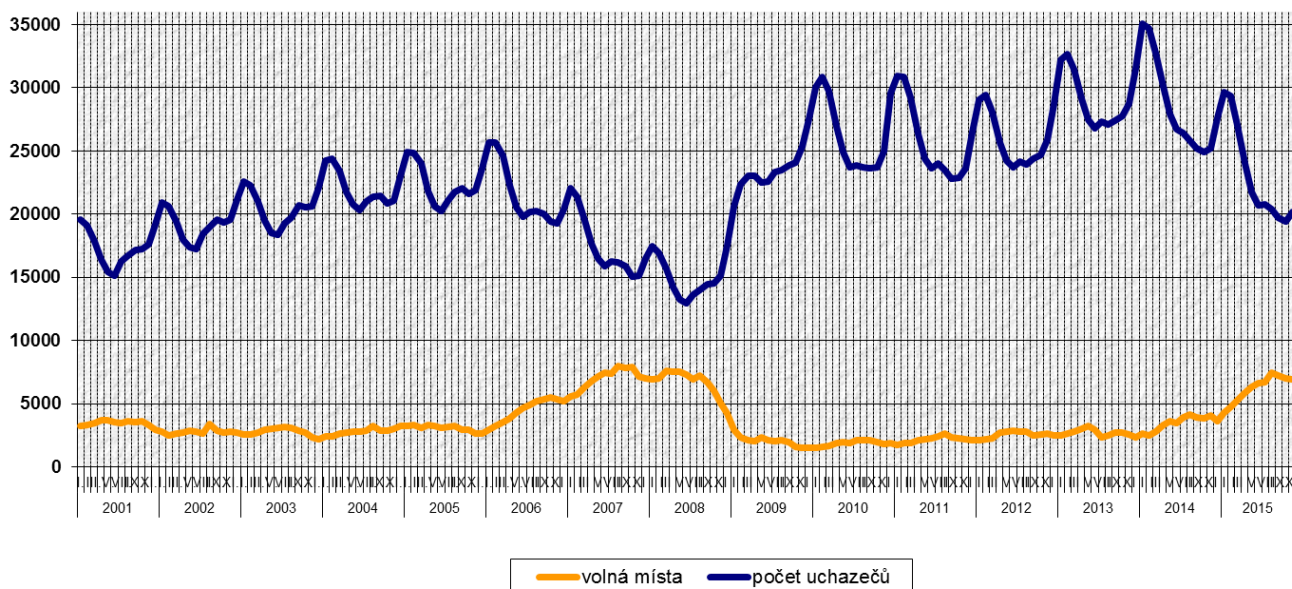
2. Vývoj podílu nezaměstnaných v Jihočeském kraji v období leden 2014 – listopad 2015 v okresech Jihočeského kraje

**Vývoj podílu nezaměstnanosti na počtu obyvatel
v období leden 2014 – listopad 2015
v okresech Jihočeského kraje**



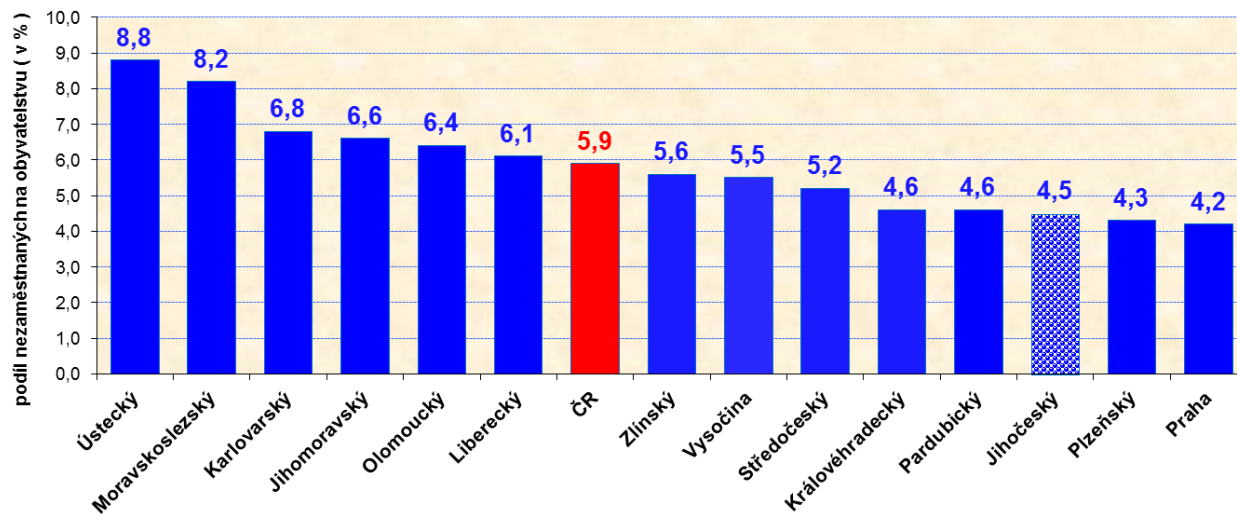
3. Vývoj počtu uchazečů a VPM v Jihočeském kraji v období leden 2001 – listopad 2015

**Vývoj počtu evidovaných uchazečů a volných míst
v Jihočeském kraji v období leden 2001 – listopad 2015**



4. Podíl nezaměstnaných osob v jednotlivých krajích ČR k 30.11.2015 v %

Podíl nezaměstnaných na počtu obyvatel v České republice
a v krajích ČR k 30. listopadu 2015



5. Setřídění okresů k 30.11.2015

SETŘÍDĚNÍ OKRESŮ k 30. listopadu 2015						
	PNO v %		mezimés. přírůst./ úbytek nezam. v %		počet uchazečů na 1 VPM	
1	Most	11,2	Prachatice	13,6	Ústí nad Labem	18,1
2	Karviná	10,9	Jeseník	12,3	Bruntál	15,9
3	Bruntál	10,7	Kutná Hora	8,4	Karviná	15,6
4	Ústí nad Labem	10,4	Klatovy	8,2	Chomutov	11,5
5	Ostrava-město	9,9	Jindřichův Hradec	7,9	Hodonín	11,1
6	Chomutov	9,3	Písek	6,9	Most	10,5
7	Sokolov	8,5	Český Krumlov	6,5	Jeseník	10,5
8	Děčín	8,5	Znojmo	6,0	Sokolov	10,2
9	Jeseník	8,3	Břeclav	4,2	Děčín	8,8
10	Znojmo	8,3	Domažlice	3,9	Znojmo	8,2
11	Hodonín	8,0	Třebíč	3,6	Kladno	7,7
12	Louny	7,7	Svitavy	3,5	Litoměřice	7,6
13	Přerov	7,5	Chrudim	3,5	Opava	7,2
14	Brno-město	7,5	Kolín	3,3	Náchod	7,1
15	Třebíč	7,4	Cheb	2,9	Kroměříž	6,8
16	Teplice	7,3	Strakonice	2,9	Třebíč	6,8
17	Příbram	7,2	Bruntál	2,8	Mělník	6,4
18	Litoměřice	7,1	Havlíčkův Brod	2,6	Brno-město	5,7
19	Kolín	7,0	Zlín	2,3	Blansko	5,7
20	Liberec	6,9	Vsetín	2,2	Kutná Hora	5,7
21	Mělník	6,8	Pelhřimov	2,2	Ostrava-město	5,5
22	Karlov Vary	6,8	Náchod	2,1	Šumperk	5,3
23	Kladno	6,8	Šumperk	2,0	Louny	5,3
24	Kroměříž	6,6	Jičín	1,9	Žďár nad Sázavou	5,2
25	Český Krumlov	6,6	Mělník	1,7	Příbram	5,1
26	Nymburk	6,6	Trutnov	1,7	Tábor	5,1
27	Vsetín	6,4	Děčín	1,6	Jihlava	5,1
28	Opava	6,4	Semily	1,6	Olomouc	5,0
29	Olomouc	6,4	Benešov	1,5	Vyškov	4,9
30	Šumperk	6,4	Hodonín	1,5	Strakonice	4,9
31	Semily	6,2	Vyškov	1,4	Jablonec nad Nisou	4,9
32	Kutná Hora	6,2	Tachov	1,3	Kolín	4,6
33	Svitavy	5,8	Tábor	1,3	Teplice	4,6
34	Tábor	5,7	Kroměříž	1,2	Frýdek-Místek	4,6
35	Žďár nad Sázavou	5,7	Karlov Vary	1,1	Hradec Králové	4,4
36	Břeclav	5,6	Rakovník	1,0	Karlov Vary	4,4
37	Hradec Králové	5,5	Sokolov	0,9	Brno-venkov	4,3
38	Jablonec nad Nisou	5,5	Pardubice	0,9	Břeclav	4,2
39	Trutnov	5,5	Příbram	0,7	Přerov	4,1
40	Tachov	5,5	Nymburk	0,6	Zlín	4,1
41	Rakovník	5,4	Blansko	0,5	Vsetín	4,0
42	Frýdek-Místek	5,3	Uherské Hradiště	0,5	Havlíčkův Brod	3,8
43	Česká Lípa	5,3	Frýdek-Místek	0,5	Jindřichův Hradec	3,7
44	Blansko	5,2	Opava	0,5	Jičín	3,7
45	Strakonice	5,2	Ústí nad Orlicí	0,3	Chrudim	3,7
46	Cheb	5,1	Jihlava	0,1	Prostějov	3,4
47	Havlíčkův Brod	5,1	Hradec Králové	-0,1	Svitavy	3,4
48	Jihlava	5,1	Louny	-0,2	Semily	3,2
49	Beroun	4,9	Plzeň-jih	-0,3	Praha-západ	3,1
50	Brno-venkov	4,9	České Budějovice	-0,4	Český Krumlov	3,1
51	Zlín	4,9	Olomouc	-0,4	Rakovník	3,0
52	Nový Jičín	4,8	Rychnov nad Kněžnou	-0,6	Trutnov	3,0
53	Domažlice	4,8	Brno-venkov	-0,7	Plzeň-jih	2,9
54	Uherské Hradiště	4,8	Karviná	-0,8	Liberec	2,8
55	Chrudim	4,7	Most	-1,0	Nymburk	2,8
56	Náchod	4,5	Litoměřice	-1,0	Uherské Hradiště	2,7
57	Prostějov	4,4	Rokycany	-1,1	Ústí nad Orlicí	2,7
58	Vyškov	4,4	Žďár nad Sázavou	-1,3	Česká Lípa	2,6
59	Klatovy	4,3	Ostrava-město	-1,3	Pelhřimov	2,6
60	Ústí nad Orlicí	4,2	Liberec	-1,4	Praha	2,5
61	Praha	4,2	Přerov	-1,4	Plzeň-město	2,5
62	Plzeň-město	4,1	Brno-město	-1,4	Klatovy	2,4
63	Pardubice	4,0	Prostějov	-1,5	Benešov	2,3
64	Plzeň-jih	3,9	Česká Lípa	-1,5	Cheb	2,3
65	Plzeň-sever	3,9	Teplice	-1,6	Písek	2,3
66	Písek	3,8	Plzeň-město	-1,8	Nový Jičín	2,3
67	Jindřichův Hradec	3,8	Beroun	-1,9	České Budějovice	2,2
68	Praha-západ	3,7	Praha	-2,0	Mladá Boleslav	2,2
69	České Budějovice	3,6	Ústí nad Labem	-2,0	Rychnov nad Kněžnou	2,1
70	Rokycany	3,6	Chomutov	-2,1	Beroun	2,0
71	Pelhřimov	3,6	Kladno	-2,3	Plzeň-sever	2,0
72	Jičín	3,6	Plzeň-sever	-2,5	Rokycany	1,9
73	Prachatice	3,6	Mladá Boleslav	-2,5	Tachov	1,9
74	Benešov	3,5	Praha-východ	-2,6	Pardubice	1,7
75	Mladá Boleslav	3,4	Nový Jičín	-3,2	Domažlice	1,6
76	Rychnov nad Kněžnou	2,8	Jablonec nad Nisou	-3,5	Prachatice	1,5
77	Praha-východ	2,5	Praha-západ	-3,7	Praha-východ	1,5
	Celkem ČR	5,9	Celkem ČR	0,2	Celkem ČR	4,1