



Úřad práce České republiky
krajská pobočka
v Českých Budějovicích

Měsíční statistická zpráva
prosinec 2015

Zpracoval: *Mgr. Jiří Beran, Mgr. Martina Kratochvílová*

https://portal.mpsv.cz/upcr/kp/jhc/statistiky/mesicni_statisticka_zprava_za_prosinec_2015.docx

Informace o nezaměstnanosti v Jihočeském kraji

k 31.12.2015

V tomto měsíci se celkový počet uchazečů o zaměstnání oproti minulému měsíci zvýšil o 9,1 % na 22 576 uchazečů, počet hlášených volných pracovních míst se naopak snížil o 2,1 % na 6 867 míst a podíl nezaměstnaných osob se zvýšil o 0,6 procentního bodu oproti stavu na konci minulého měsíce.

K 31.12.2015 evidoval Úřad práce ČR (ÚP ČR), Krajská pobočka v Českých Budějovicích celkem 22 576 uchazečů o zaměstnání. Jejich počet byl o 2 440 osob vyšší než na konci předchozího měsíce, ve srovnání se stejným obdobím minulého roku byl nižší o 5 069 osob. Z tohoto počtu bylo 21 363 dosažitelných uchazečů o zaměstnání ve věku 15 – 64 let. Bylo to o 2534 osob více než na konci předchozího měsíce a o 5 027 osob méně ve srovnání se stejným obdobím minulého roku.

V průběhu měsíce bylo nově zaevidováno 4 528 uchazečů o zaměstnání. Ve srovnání s minulým měsícem to bylo o 2 771 osob více a v porovnání se stejným obdobím předchozího roku o 202 osob méně.

Z evidence během měsíce odešlo celkem 2 088 uchazečů (ukončená evidence, vyřazení uchazeči). Bylo to o 467 osob více než v předchozím měsíci a o 193 osob méně než ve stejném měsíci minulého roku. Do zaměstnání z nich ve sledovaném měsíci nastoupilo 1 455, tj. o 136 více než v předchozím měsíci a o 167 méně než ve stejném měsíci minulého roku, z toho 490 uchazečů o zaměstnání bylo umístěno prostřednictvím úřadu práce tj. o 1 více než v předchozím měsíci a o 91 méně než ve stejném období minulého roku, 331 uchazečů bylo vyřazeno bez umístění. Z celkového počtu vyřazených a ukončených evidencí bylo umístěno celkem 61,7 % uchazečů o zaměstnání, umístěno ÚP přitom bylo 23,5 % z celkového počtu vyřazených a ukončených evidencí.

Ve všech okresech Jihočeského kraje kromě Českých Budějovic bylo zaznamenáno zvýšení počtu nezaměstnaných. Největší nárůst v počtu nezaměstnaných byl zaznamenán v okresech Jindřichův Hradec (22,0 %) a Prachatice (21,0 %).

Ke konci měsíce bylo evidováno na *ÚP ČR, Krajské pobočce v Českých Budějovicích* 11 271 žen. Jejich podíl na celkovém počtu uchazečů činil 49,9 %. V evidenci bylo 3 402 osob se zdravotním postižením, což představovalo 15,1 % z celkového počtu nezaměstnaných. Ke konci tohoto měsíce bylo evidováno 1 112 absolventů škol všech stupňů vzdělání a mladistvých, jejich počet se snížil ve srovnání s předchozím měsícem o 3 osoby a ve srovnání se stejným měsícem minulého roku se snížil o 440 osob. Na celkové nezaměstnanosti se absolventi a mladiství podíleli 4,9 %.

Podporu v nezaměstnanosti pobíralo 7 342 uchazečů o zaměstnání, tj. 32,5 % všech uchazečů vedených v evidenci.

Podíl nezaměstnaných osob, tj. počet dosažitelných uchazečů o zaměstnání ve věku 15-64 let k obyvatelstvu stejného věku, se zvýšil oproti stavu na konci minulého měsíce o 0,6 %, tj. na hodnotu 5,1 %. V celorepublikovém srovnání jednotlivých krajů se Jihočeský kraj v nejnižší hodnotě podílu nezaměstnaných na konci předchozího měsíce zařadil na 4. místo (za Prahu, Plzeňský kraj a Královéhradecký kraj). Podíl nezaměstnaných vyšší než krajský průměr vykázaly 3 okresy – Strakonice (5,8 %), Tábor (6,2 %) a Český Krumlov (7,4 %). Nejnižší podíl nezaměstnaných v rámci Jihočeského kraje byl zaznamenán v okrese České Budějovice (4,0 %). Nižší podíl nezaměstnaných než krajský průměr byl dále zaznamenán v okrese Písek (4,3 %) Prachatice (4,4 %) a Jindřichův Hradec (4,7 %). V porovnání s celorepublikovým podílem nezaměstnaných (6,2 %) měl pouze okres Český Krumlov vyšší podíl nezaměstnaných (7,4 %) a okres Tábor byl na stejné úrovni (6,2 %). Podíl nezaměstnaných žen v Jihočeském kraji se oproti minulému měsíci zvýšil na 5,1 % (o 0,2 procentního bodu) a podíl nezaměstnaných mužů se zvýšil o 0,9 procentního bodu na 5,0 %.

Kraj evidoval k 31.12.2015 celkem 6 867 volných pracovních míst. Jejich počet byl o 50 nižší než v předchozím měsíci a o 3 236 vyšší než ve stejném měsíci minulého roku, což činí nárůst o 89,1 %. Na jedno volné pracovní místo připadalo v Jihočeském kraji v průměru 3,3 uchazeče (loni to bylo 7,6 uchazeče), největší počet uchazečů na 1 volné pracovní místo byl v okrese Tábor (7,24) a Strakonice (6,0) a nejmenší naopak v okrese Prachatice (1,8) a České Budějovice (2,2). Z celkového počtu nahlášených volných míst bylo 807 vhodných pro

osoby se zdravotním postižením (OZP), na jedno takové volné pracovní místo připadalo 4,2 uchazečů se zdravotním postižením. Volných pracovních míst pro absolventy a mladistvé bylo registrováno 1 629, na jedno volné místo připadalo 0,7 uchazečů této kategorie.

V rámci aktivní politiky zaměstnanosti (APZ) bylo od počátku roku do 31.12.2015 prostřednictvím příspěvků v rámci APZ podpořeno 10 266 uchazečů.

Informace o vývoji nezaměstnanosti v ČR v elektronické formě jsou zveřejněny na internetové adrese <http://portal.mpsv.cz/upcr/kp/jhc/statistiky>.

1. Základní charakteristika vývoje nezaměstnanosti a volných pracovních míst v Jihočeském kraji

Tabulka č. 1 - Vývoj nezaměstnanosti

ukazatel (celkový počet)		stav k 31.12.2014	stav k 30.11.2015	stav k 31.12.2015
evidovaní uchazeči o zaměstnání		27 645	20 136	22 576
- z toho	Ženy	13 721	10 844	11 271
	absolventi a mladiství	1 552	1 115	1 112
	uchazeči se zdravotním postižením	3 648	3 278	3 402
uchazeči s nárokem na Pvn		7 504	5 639	7 342
podíl nezaměstnaných osob v % ¹⁾		6,2	4,5	5,1
volná pracovní místa		3 631	6 917	6 867
počet uchazečů na 1 volné pracovní místo		7,6	2,9	3,3

1) od ledna 2013 nový ukazatel registrované nezaměstnanosti (zpětně dopočítán až do ledna 2005, zveřejňován již ve IV. čtvrtletí 2012)

Tabulka č. 2 - Tok nezaměstnanosti

ukazatel (celkový počet)	stav k 31.12.2014	stav k 30.11.2015	stav k 31.12.2015
nově evidovaní uchazeči o zaměstnání - ve sled. měsíci	4 730	1 757	4 528
uchazeči s ukonč. evidencí a vyřazení - ve sled. měsíci	2 281	1 621	2 088
- z toho umístění celkem	1 455	1 152	1 288
- z toho umístění úřadem práce	581	489	490

2. Aktivní politika zaměstnanosti v Jihočeském kraji

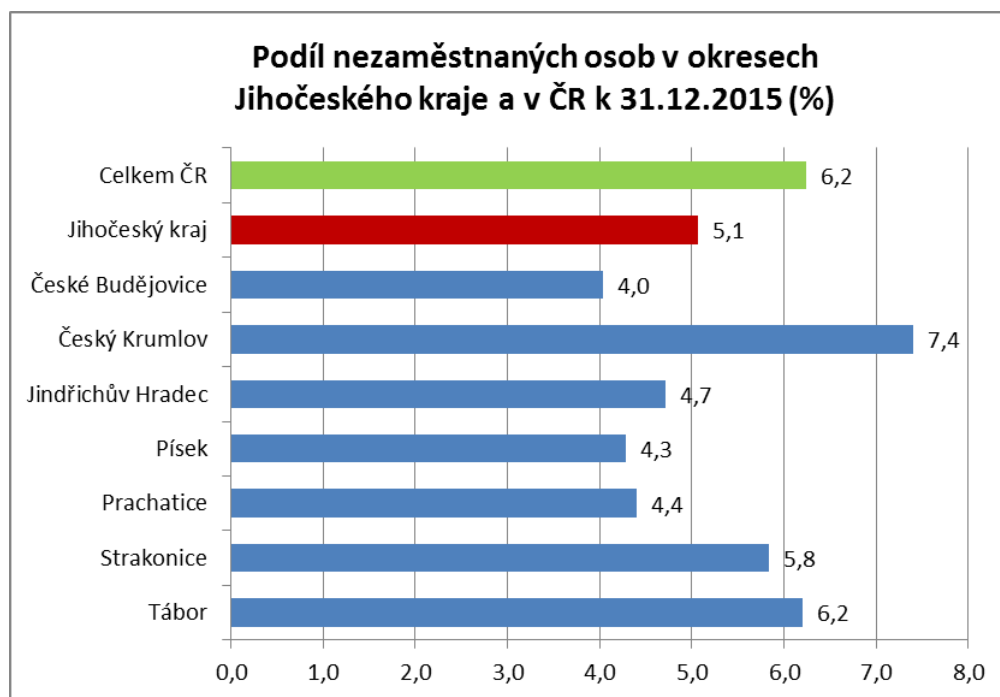
Tabulka č. 3 – Uchazeči o zaměstnání podpoření v rámci vybraných nástrojů APZ a rekvalifikace uchazečů a zájemců o zaměstnání

ukazatel (celkový počet)	stav na konci sled. měsíce		stav od počátku roku k	
	31.12.2014	31.12.2015	31.12.2014	31.12.2015
uchazeči podpoření v rámci APZ				
veřejně prospěšné práce (VPP)	741	873	1 485	2 263
společensky účelná prac. místa (SÚPM)	1 956	713	3 183	5 390
SÚPM – SVČ + překlenovací příspěvek	116	215	137	112
chrán. prac. místa - SVČ osob se ZP	6	3	3	3
rekvalifikace uchazečů a zájemců o zaměstnání				
uchazeči a zájemci zařazení do rekvalifikací vč. ESF	0	120	2 036	1 485
uchazeči a zájemci, kteří zahájili zvolenou rekvalifikaci vč. ESF	93	25	790	1 013

1) spolufinancováno převážně z Evropského sociálního fondu

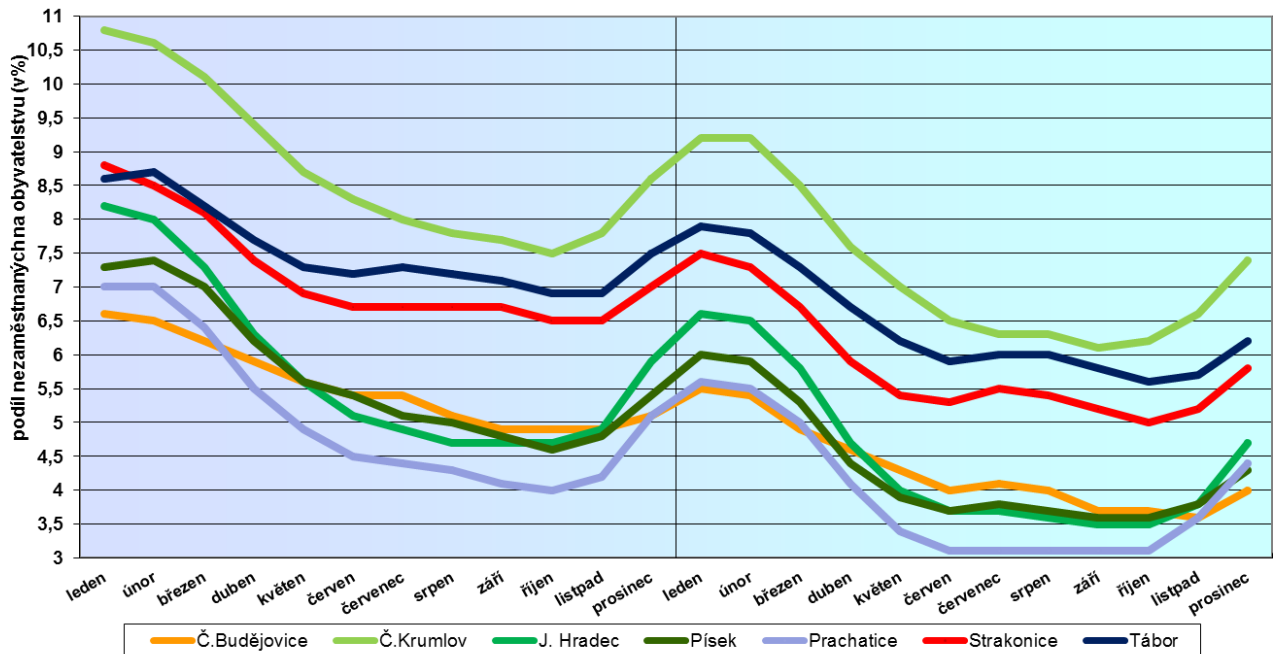
GRAFY

1. Podíl nezaměstnaných osob v okresech Jihočeského kraje a v ČR k 30.11.2015



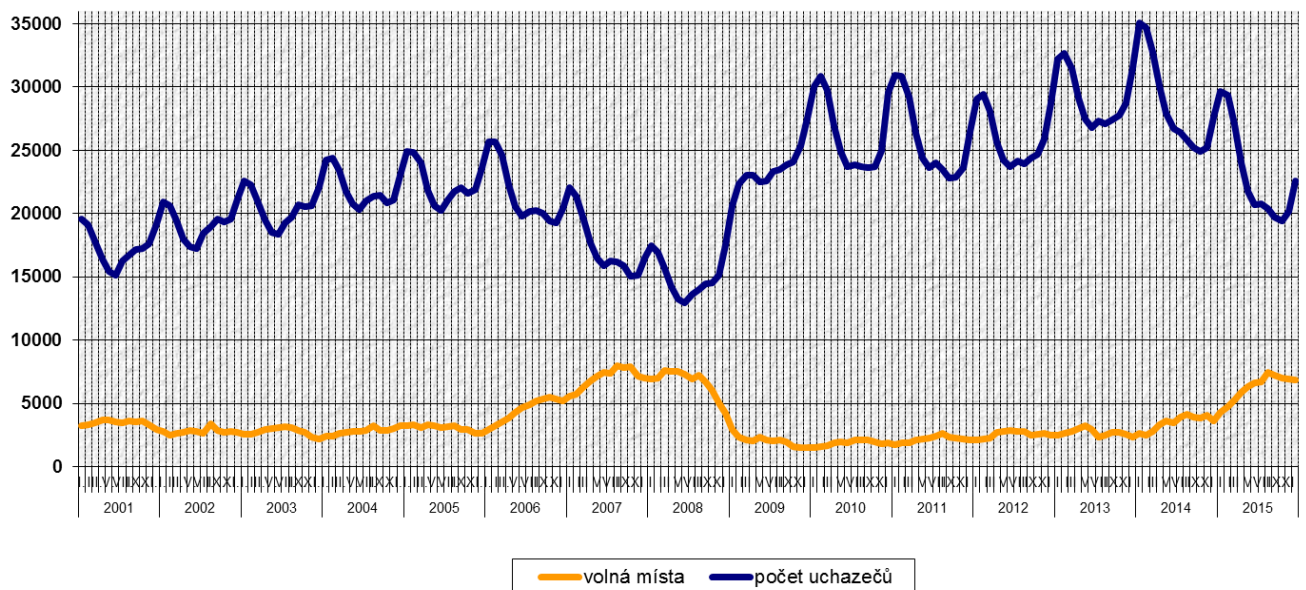
2. Vývoj podílu nezaměstnaných v Jihočeském kraji v období leden 2014 – prosinec 2015 v okresech Jihočeského kraje

Vývoj podílu nezaměstnanosti na počtu obyvatel
v období leden 2014 – prosinec 2015
v okresech Jihočeského kraje



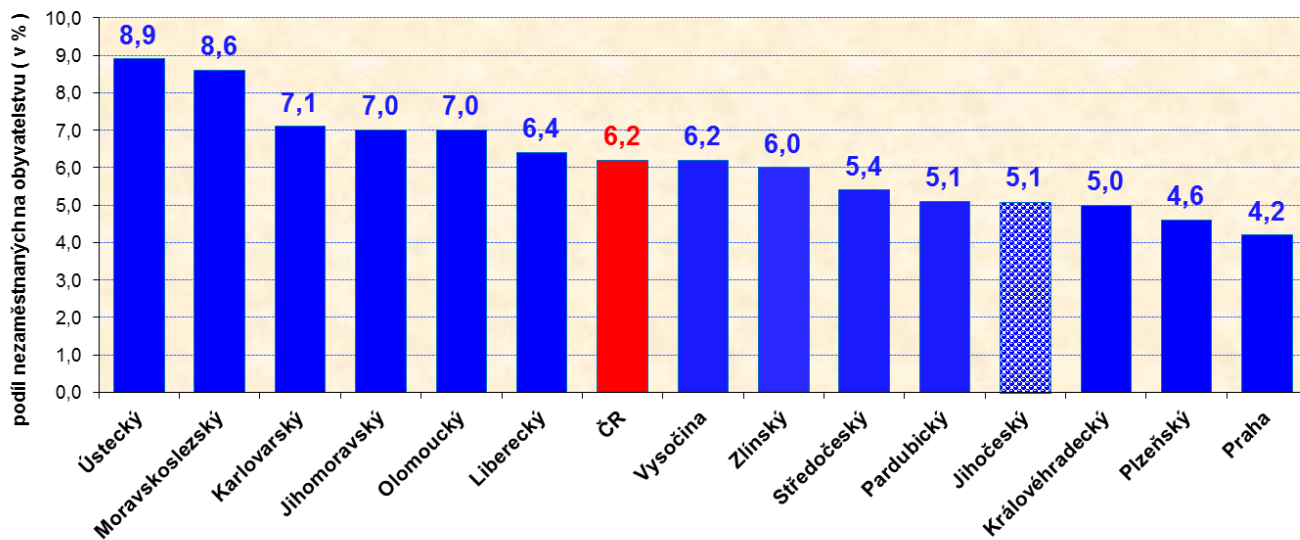
3. Vývoj počtu uchazečů a VPM v Jihočeském kraji v období leden 2001 – prosinec 2015

Vývoj počtu evidovaných uchazečů a volných míst
v Jihočeském kraji v období leden 2001 – prosinec 2015



4. Podíl nezaměstnaných osob v jednotlivých krajích ČR k 31.12.2015 v %

Podíl nezaměstnaných na počtu obyvatel v České republice
a v krajích ČR k 31. prosinci 2015



5. Setřídění okresů k 31.12.2015

SETŘÍDĚNÍ OKRESŮ k 31. prosinci 2015					
	PNO v %		meziměs. přírůst/ úbytek nezam. v %		počet uchazečů na 1 VPM
Bruntál	11,6	Jindřichův Hradec	22,0	Bruntál	18,4
Most	11,1	Prachovice	21,0	Karviná	17,1
Karviná	11,0	Chrudim	18,0	Ústí nad Labem	16,0
Ústí nad Labem	10,4	Svitavy	15,1	Chomutov	14,0
Ostrava-město	10,1	Pelhřimov	13,8	Hodonín	12,3
Jeseník	9,5	Klatovy	13,5	Jeseník	11,9
Znojmo	9,4	Břeclav	13,5	Sokolov	10,6
Chomutov	9,4	Havíčkův Brod	13,1	Litoměřice	10,5
Hodonín	9,0	Jeseník	13,0	Most	10,3
Děčín	8,8	Jihlava	12,9	Znojmo	9,9
Sokolov	8,7	Znojmo	12,9	Děčín	9,5
Třebíč	8,3	Třebíč	12,5	Opava	8,6
Přerov	8,2	Strakonice	12,3	Náchod	8,3
Louny	8,0	Jičín	12,3	Kladno	7,6
Příbram	7,8	Tachov	11,6	Jihlava	7,4
Brno-město	7,6	Hodonín	11,5	Brno-venkov	7,2
Český Krumlov	7,4	Český Krumlov	11,1	Tábor	7,2
Teplíce	7,4	Domažlice	10,3	Žďár nad Sázavou	7,1
Litoměřice	7,3	Žďár nad Sázavou	10,2	Třebíč	6,8
Kolín	7,3	Náchod	9,9	Mělník	6,7
Kroměříž	7,2	Písek	9,5	Kroměříž	6,7
Liberec	7,1	Pižeň-sever	9,3	Hradec Králové	6,5
Opava	7,1	České Budějovice	9,1	Brno-město	6,0
Karlovy Vary	7,0	Opava	9,0	Strakonice	6,0
Vsetín	7,0	Uherské Hradiště	8,8	Blansko	6,0
Mělník	7,0	Tábor	8,5	Ostrava-město	5,8
Olomouc	7,0	Přerov	8,0	Příbram	5,7
Kladno	6,9	Vsetín	7,7	Louny	5,7
Šumperk	6,9	Olomouc	7,6	Vyškov	5,5
Nymburk	6,8	Ústí nad Orlicí	7,5	Olomouc	5,4
Svitavy	6,8	Prostějov	7,4	Šumperk	5,4
Semily	6,6	Bruntál	7,4	Frýdek-Místek	5,4
Kutná Hora	6,6	Šumperk	6,9	Kutná Hora	5,3
Břeclav	6,5	Příbram	6,9	Kolín	5,1
Žďár nad Sázavou	6,3	Benešov	6,8	Přerov	5,0
Tábor	6,2	Nový Jičín	6,8	Teplíce	4,9
Tachov	6,1	Vyškov	6,6	Jindřichův Hradec	4,9
Strakonice	5,8	Cheb	6,5	Jablonec nad Nisou	4,7
Hradec Králové	5,8	Rokycany	6,2	Břeclav	4,7
Havíčkův Brod	5,8	Kutná Hora	6,0	Havíčkův Brod	4,7
Rakovník	5,8	Kroměříž	6,0	Karlovy Vary	4,3
Trutnov	5,8	Semily	5,9	Vsetín	4,2
Jihlava	5,7	Brno-venkov	5,9	Chrudim	4,2
Česká Lípa	5,7	Blansko	5,9	Jičín	4,1
Chrudim	5,6	Česká Lípa	5,8	Zlín	4,0
Jablonec nad Nisou	5,6	Rakovník	5,8	Trutnov	3,9
Frýdek-Místek	5,6	Pardubice	5,3	Svitavy	3,8
Blansko	5,6	Frýdek-Místek	5,2	Prostějov	3,7
Cheb	5,5	Hradec Králové	5,1	Semily	3,7
Domažlice	5,3	Trutnov	5,0	Pelhřimov	3,3
Nový Jičín	5,2	Zlín	4,9	Český Krumlov	3,2
Brno-venkov	5,2	Kolín	4,4	Rakovník	3,2
Uherské Hradiště	5,2	Pižeň-jih	4,4	Praha-západ	3,0
Zlín	5,1	Rychnov nad Kněžnou	4,2	Ústí nad Orlicí	3,0
Beroun	5,1	Litoměřice	3,7	Liberec	3,0
Náchod	5,0	Louny	3,4	Uherské Hradiště	3,0
Klatovy	4,9	Pižeň-město	3,2	Pižeň-jih	2,9
Prostějov	4,9	Děčín	3,1	Česká Lípa	2,9
Vyškov	4,7	Jablonec nad Nisou	2,4	Benešov	2,8
Jindřichův Hradec	4,7	Mladá Boleslav	2,2	Písek	2,8
Ústí nad Orlicí	4,6	Nymburk	2,1	Nymburk	2,6
Prachovice	4,4	Beroun	2,1	Cheb	2,6
Pižeň-město	4,3	Praha-východ	1,9	Mladá Boleslav	2,5
Pižeň-sever	4,3	Kladno	1,8	Klatovy	2,5
Písek	4,3	Mělník	1,7	Nový Jičín	2,5
Pardubice	4,3	Liberec	1,7	Praha	2,5
Praha	4,2	Karlovy Vary	1,3	Pižeň-město	2,5
Pelhřimov	4,1	Chomutov	1,2	České Budějovice	2,2
Pižeň-jih	4,1	Sokolov	1,0	Rychnov nad Kněžnou	2,1
Jičín	4,1	Brno-město	0,7	Tachov	2,1
České Budějovice	4,0	Ostrava-město	0,6	Beroun	2,0
Rokycany	3,9	Karviná	0,5	Pardubice	2,0
Benešov	3,8	Praha	0,2	Pižeň-sever	1,9
Praha-západ	3,7	Teplíce	0,1	Domažlice	1,8
Mladá Boleslav	3,5	Praha-západ	0,1	Prachovice	1,8
Rychnov nad Kněžnou	2,9	Ústí nad Labem	-0,2	Rokycany	1,5
Praha-východ	2,6	Most	-1,0	Praha-východ	1,4
Celkem ČR	6,2	Celkem ČR	5,0	Celkem ČR	4,4