



Úřad práce České republiky
krajská pobočka
v Českých Budějovicích

Měsíční statistická zpráva
leden 2016

Zpracoval: *Mgr. Jiří Beran, Mgr. Martina Kratochvílová*

https://portal.mpsv.cz/upcr/kp/jhc/statistiky/mesicni_statisticka_zprava_za_leden_2016.docx

Informace o nezaměstnanosti v Jihočeském kraji k 31.1.2016

V tomto měsíci se celkový počet uchazečů o zaměstnání oproti minulému měsíci zvýšil o 9,4 % na 24 707 uchazečů, počet hlášených volných pracovních míst se zvýšil o 5,5 % na 7 248 míst a podíl nezaměstnaných osob se zvýšil o 0,5 procentního bodu oproti stavu na konci minulého měsíce.

K 31.1.2016 evidoval Úřad práce ČR (ÚP ČR), Krajská pobočka v Českých Budějovicích celkem 24 707 uchazečů o zaměstnání. Jejich počet byl o 2 131 osob vyšší než na konci předchozího měsíce, ve srovnání se stejným obdobím minulého roku byl nižší o 4 959 osob. Z tohoto počtu bylo 23 416 dosažitelných uchazečů o zaměstnání ve věku 15 – 64 let. Bylo to o 2 053 osob více než na konci předchozího měsíce a o 4 982 osob méně ve srovnání se stejným obdobím minulého roku.

V průběhu měsíce bylo nově zaevidováno 5 026 uchazečů o zaměstnání. Ve srovnání s minulým měsícem to bylo o 498 osob více a v porovnání se stejným obdobím předchozího roku o 370 osob méně.

Z evidence během měsíce odešlo celkem 5 026 uchazečů (ukončená evidence, vyřazení uchazeči). Bylo to o 498 osob více než v předchozím měsíci a o 370 osob méně než ve stejném měsíci minulého roku. Do zaměstnání z nich ve sledovaném měsíci nastoupilo 1 968, tj. o 680 více než v předchozím měsíci a o 405 méně než ve stejném měsíci minulého roku, z toho 463 uchazečů o zaměstnání bylo umístěno prostřednictvím úřadu práce tj. o 27 méně než v předchozím měsíci a o 246 méně než ve stejném období minulého roku, 927 uchazečů bylo vyřazeno bez umístění. Z celkového počtu vyřazených a ukončených evidencí bylo umístěno celkem 68,0 % uchazečů o zaměstnání, umístěno ÚP přitom bylo 16,0 % z celkového počtu vyřazených a ukončených evidencí.

Ve všech okresech Jihočeského kraje kromě Českých Budějovic bylo zaznamenáno zvýšení počtu nezaměstnaných. Největší nárůst v počtu nezaměstnaných byl zaznamenán v okresech Písek (15,5 %), Prachatice (11,6 %) a Jindřichův Hradec (11,4 %).

Ke konci měsíce bylo evidováno na *ÚP ČR, Krajské pobočce v Českých Budějovicích* 11 642 žen. Jejich podíl na celkovém počtu uchazečů činil 47,1 %. V evidenci bylo 3 503 osob se zdravotním postižením, což představovalo 14,2 % z celkového počtu nezaměstnaných. Ke konci tohoto měsíce bylo evidováno 1 088 absolventů škol všech stupňů vzdělání a mladistvých, jejich počet se snížil ve srovnání s předchozím měsícem o 24 osob a ve srovnání se stejným měsícem minulého roku se snížil o 382 osob. Na celkové nezaměstnanosti se absolventi a mladiství podíleli 4,4 %.

Podporu v nezaměstnanosti pobíralo 9 404 uchazečů o zaměstnání, tj. 38,1 % všech uchazečů vedených v evidenci.

Podíl nezaměstnaných osob, tj. počet dosažitelných uchazečů o zaměstnání ve věku 15-64 let k obyvatelstvu stejného věku, se zvýšil oproti stavu na konci minulého měsíce o 0,5 %, tj. na hodnotu 5,6 %. V celorepublikovém srovnání jednotlivých krajů se Jihočeský kraj v nejnižší hodnotě podílu nezaměstnaných na konci předchozího měsíce zařadil na 6. místo (za Prahu, Plzeňský kraj, Královéhradecký kraj, Pardubický kraj Středočeský kraj). Podíl nezaměstnaných vyšší než krajský průměr vykázaly 3 okresy – Český Krumlov (8,0 %), Tábor (6,7 %) a Strakonice (6,2 %). Nejnižší podíl nezaměstnaných v rámci Jihočeského kraje byl zaznamenán v okrese České Budějovice (4,4 %). Nižší podíl nezaměstnaných než krajský průměr byl dále zaznamenán v okrese Písek (5,0 %), Prachatice (5,0 %) a Jindřichův Hradec (5,3 %). V porovnání s celorepublikovým podílem nezaměstnaných (6,4 %) měl vyšší podíl nezaměstnaných pouze okres Český Krumlov (8,0 %) a okres Tábor (6,7 %). Podíl nezaměstnaných žen v Jihočeském kraji se oproti minulému měsíci zvýšil na 5,3 % (o 0,2 procentního bodu) a podíl nezaměstnaných mužů se zvýšil o 0,8 procentního bodu na 5,8 %.

Kraj evidoval k 31.12.2015 celkem 7 248 volných pracovních míst. Jejich počet byl o 381 vyšší než v předchozím měsíci a o 2 984 vyšší než ve stejném měsíci minulého roku, což činí nárůst o 70,0 %. Na jedno volné pracovní místo připadalo v Jihočeském kraji v průměru 3,4 uchazeče (loni to bylo 7,0 uchazeče), největší počet uchazečů na 1 volné pracovní místo byl v okrese Tábor (6,0) a Strakonice (5,7) a nejmenší naopak v okrese Prachatice (1,9) a České Budějovice (2,5). Z celkového počtu nahlášených volných míst bylo 804 vhodných pro osoby se zdravotním postižením (OZP), na jedno takové volné pracovní

místo připadalo 4,4 uchazečů se zdravotním postižením. Volných pracovních míst pro absolventy a mladistvé bylo registrováno 1 682, na jedno volné místo připadalo 0,6 uchazečů této kategorie.

V rámci aktivní politiky zaměstnanosti (APZ) bylo od počátku roku do 31.1.2016 prostřednictvím příspěvků v rámci APZ podpořeno 460 uchazečů.

Informace o vývoji nezaměstnanosti v ČR v elektronické formě jsou zveřejněny na internetové adrese <http://portal.mpsv.cz/upcr/kp/jhc/statistiky>.

1. Základní charakteristika vývoje nezaměstnanosti a volných pracovních míst v Jihočeském kraji

Tabulka č. 1 - Vývoj nezaměstnanosti

ukazatel (celkový počet)		stav k 31.1.2015	stav k 31.12.2015	stav k 31.1.2016
evidovaní uchazeči o zaměstnání		29 666	22 576	24 707
- z toho	Ženy	14 012	11 271	11 642
	absolventi a mladiství	1 470	1 112	1 088
	uchazeči se zdravotním postižením	3 769	3 402	3 503
uchazeči s nárokem na Pvn		9 759	7 342	9 404
podíl nezaměstnaných osob v % ¹⁾		6,7	5,1	5,6
volná pracovní místa		4 264	6 867	7 248
počet uchazečů na 1 volné pracovní místo		7,0	3,3	3,4

1) od ledna 2013 nový ukazatel registrované nezaměstnanosti (zpětně dopočítán až do ledna 2005, zveřejňován již ve IV. čtvrtletí 2012)

Tabulka č. 2 - Tok nezaměstnanosti

ukazatel (celkový počet)	stav k 31.1.2015	stav k 31.12.2015	stav k 31.1.2016
nově evidovaní uchazeči o zaměstnání - ve sled. měsíci	5 396	4 528	5 026
uchazeči s ukonč. evidencí a vyřazení - ve sled. měsíci	3 375	2 088	2 895
- z toho umístění celkem	2 373	1 288	1 968
- z toho umístění úřadem práce	709	490	463

2. Aktivní politika zaměstnanosti v Jihočeském kraji

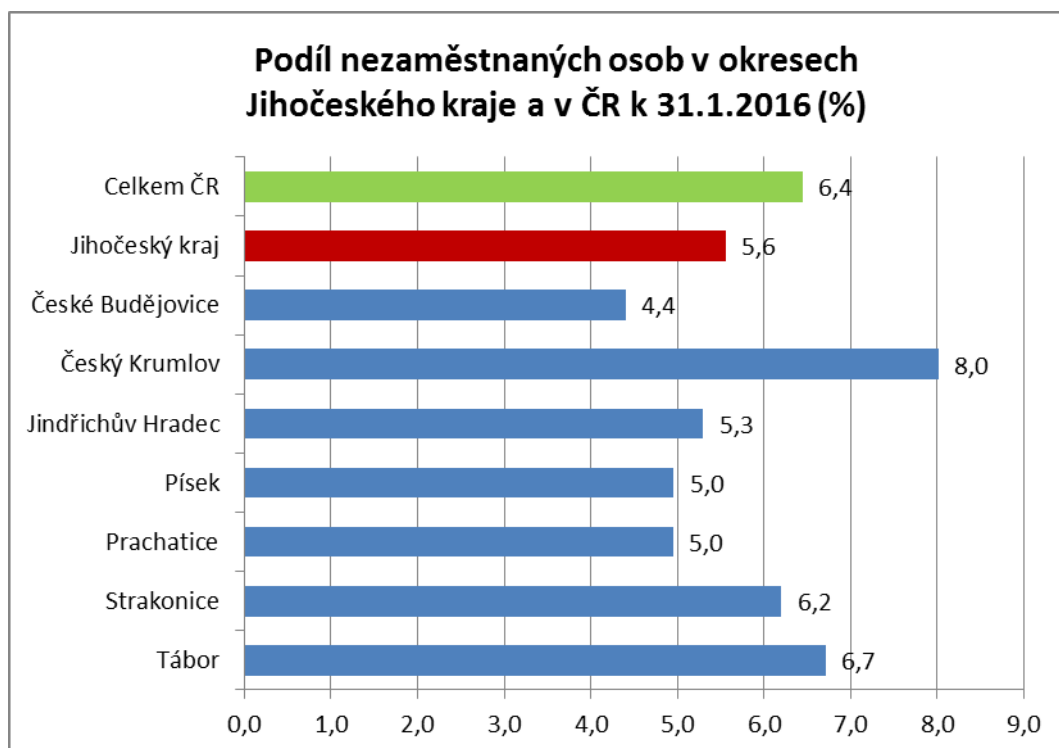
Tabulka č. 3 – Uchazeči o zaměstnání podpoření v rámci vybraných nástrojů APZ a rekvalifikace uchazečů a zájemců o zaměstnání

ukazatel (celkový počet)	stav na konci sled. měsíce		stav od počátku roku k	
	31.1.2015	31.1.2016	31.1.2015	31.1.2016
uchazeči podpoření v rámci APZ				
veřejně prospěšné práce (VPP)	668	928	25	73
společensky účelná prac. místa (SÚPM)	1 542	1969	373	268
SÚPM – SVČ + překlenovací příspěvek	108	219	2	3
chrán. prac. místa - SVČ osob se ZP	2	4	0	0
rekvalifikace uchazečů a zájemců o zaměstnání				
uchazeči a zájemci zařazení do rekvalifikací vč. ESF	0	70	0	102
uchazeči a zájemci, kteří zahájili zvolenou rekvalifikaci vč. ESF	166	29	146	14

1) spolufinancováno převážně z Evropského sociálního fondu

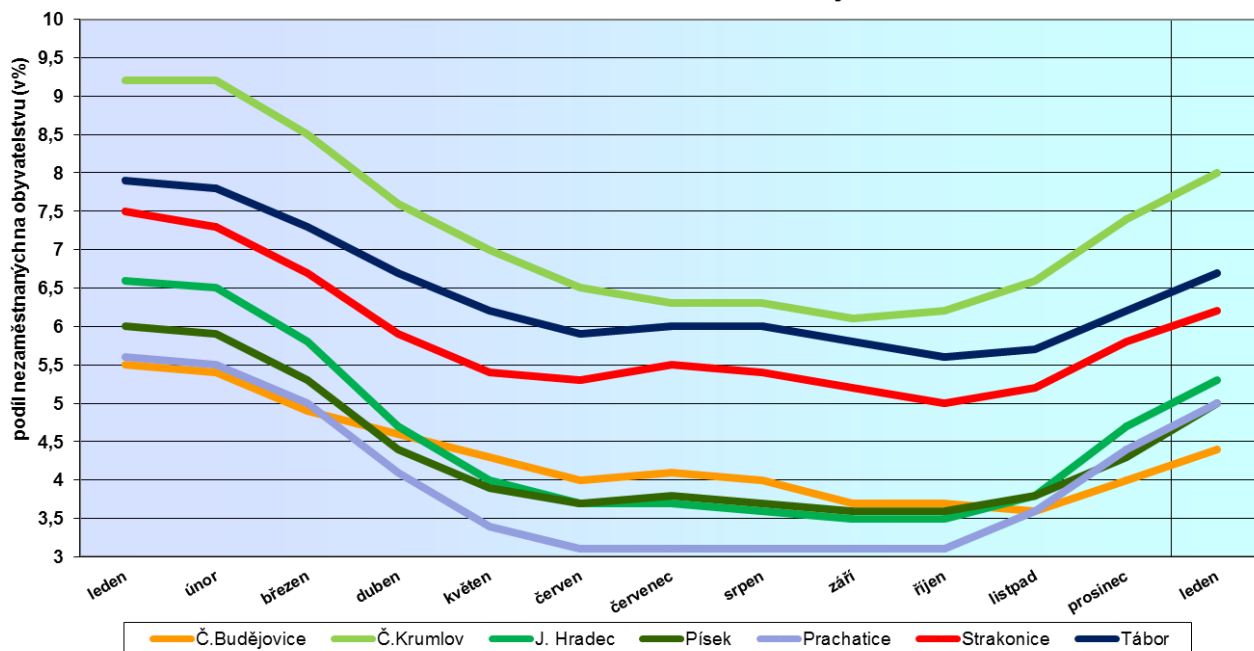
GRAFY

1. Podíl nezaměstnaných osob v okresech Jihočeského kraje a v ČR k 31.1.2016



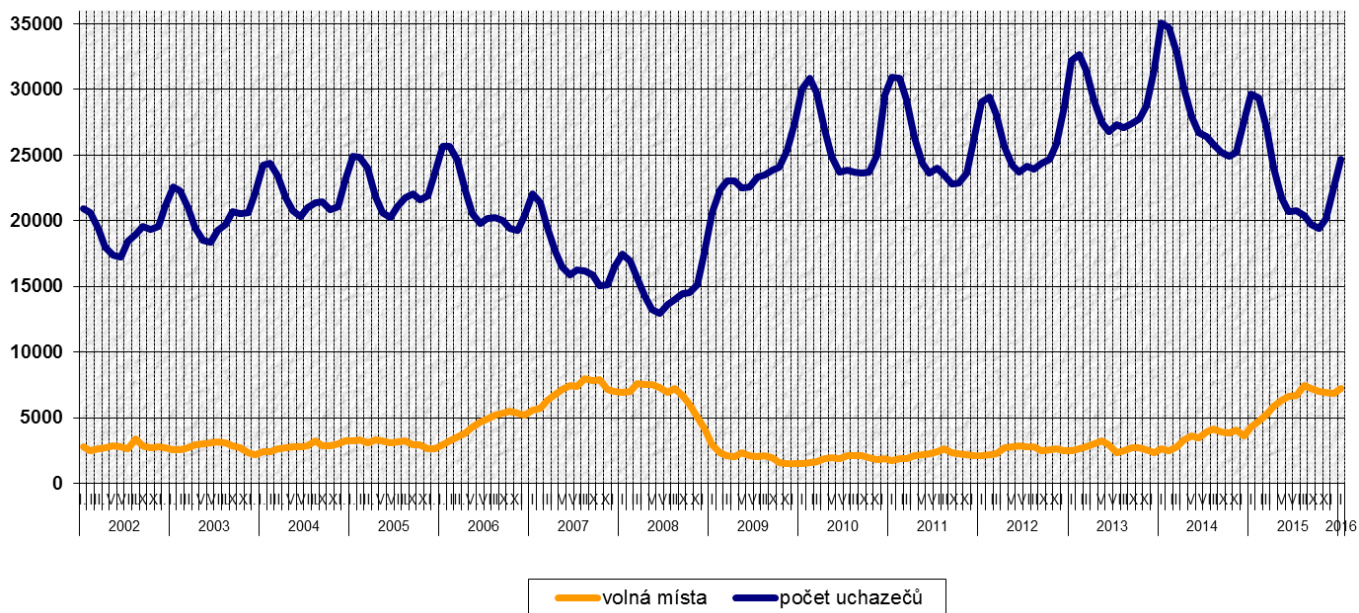
2. Vývoj podílu nezaměstnaných v Jihočeském kraji v období leden 2014 – leden 2016 v okresech Jihočeského kraje

Vývoj podílu nezaměstnanosti na počtu obyvatel
v období leden 2015 – leden 2016
v okresech Jihočeského kraje

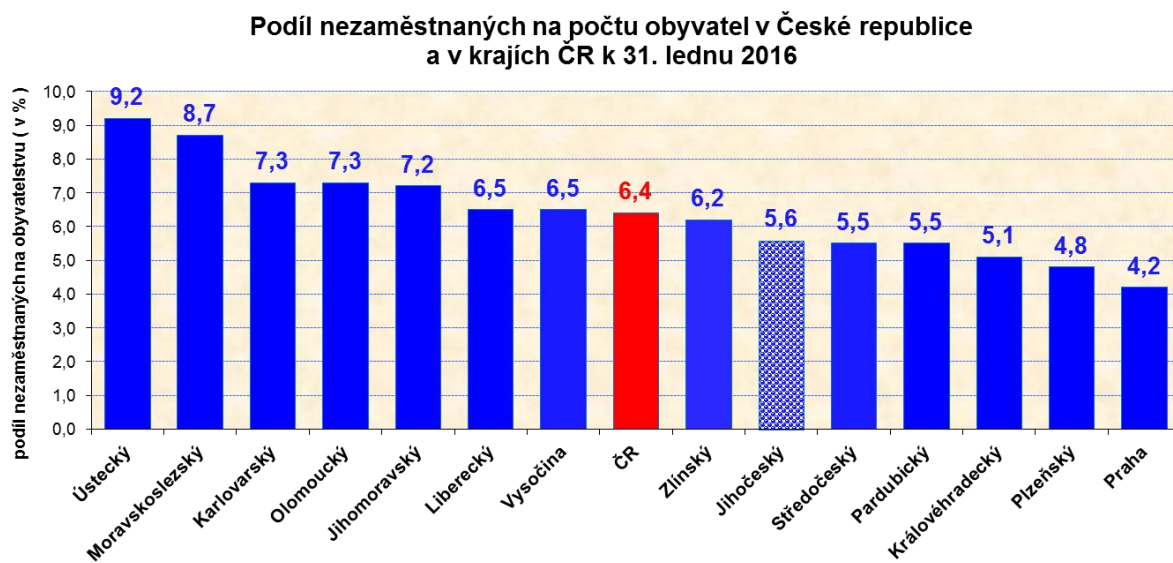


3. Vývoj počtu uchazečů a VPM v Jihočeském kraji v období leden 2001 – leden 2016

Vývoj počtu evidovaných uchazečů a volných míst
v Jihočeském kraji v období leden 2002 – leden 2016



4. Podíl nezaměstnaných osob v jednotlivých krajích ČR k 31.1.2016 v %



5. Setřídění okresů k 31.1.2016

SETRŽIDĚNÍ OKRESŮ k 31. lednu 2016						
	PNO v %		meziměs. přírůst./ úbytek nezam. v %		počet uchazečů na 1 VPM	
1	Bruntál	11,7	Písek	15,5	Karviná	20,1
2	Most	11,3	Prachatice	11,6	Chomutov	16,3
3	Karviná	11,1	Jindřichův Hradec	11,4	Bruntál	14,5
4	Ústí nad Labem	10,5	České Budějovice	8,7	Ústí nad Labem	14,1
5	Ostrava-město	10,2	Chrudim	8,4	Hodonín	12,4
6	Jeseník	10,2	Tábor	8,2	Most	12,3
7	Znojmo	10,2	Znojmo	8,1	Znojmo	11,7
8	Chomutov	9,6	Český Krumlov	8,1	Sokolov	11,4
9	Hodonín	9,2	Jeseník	7,7	Jeseník	9,2
10	Děčín	9,2	Klatovy	7,3	Děčín	8,1
11	Sokolov	8,9	Pelhřimov	7,2	Kladno	7,5
12	Třebíč	8,6	Svitavy	7,1	Opava	7,4
13	Přerov	8,4	Ústí nad Orlicí	7,0	Třebíč	7,1
14	Louny	8,3	Pízeň-jih	6,5	Jihlava	7,0
15	Příbram	8,2	Pízeň-sever	6,5	Litoměřice	6,9
16	Český Krumlov	8,0	Strakonice	6,1	Náchod	6,8
17	Litoměřice	7,7	Uherské Hradiště	5,9	Žďár nad Sázavou	6,7
18	Brno-město	7,6	Náchod	5,9	Kroměříž	6,1
19	Teplice	7,6	Benešov	5,7	Mělník	6,1
20	Kolín	7,5	Žďár nad Sázavou	5,5	Louny	6,0
21	Kroměříž	7,4	Litoměřice	5,3	Ostrava-město	6,0
22	Vsetín	7,3	Kutná Hora	5,2	Tábor	6,0
23	Olomouc	7,3	Příbram	5,0	Jablonec nad Nisou	6,0
24	Karlov Vary	7,3	Tachov	4,8	Vyškov	5,7
25	Svitavy	7,2	Havlíčkův Brod	4,8	Strakonice	5,7
26	Opava	7,2	Prostějov	4,7	Břeclav	5,7
27	Liberec	7,2	Domažlice	4,7	Šumperk	5,5
28	Šumperk	7,1	Děčín	4,5	Frydek-Místek	5,5
29	Mělník	7,1	Břeclav	4,3	Příbram	5,4
30	Kladno	7,0	Vyškov	4,2	Blansko	5,3
31	Kutná Hora	6,9	Jihlava	4,2	Brno-venkov	5,3
32	Nymburk	6,8	Vsetín	4,1	Teplice	5,0
33	Břeclav	6,7	Jičín	4,0	Kolín	5,0
34	Semily	6,7	Olomouc	4,0	Jindřichův Hradec	5,0
35	Tábor	6,7	Praha-západ	3,9	Přerov	4,9
36	Žďár nad Sázavou	6,6	Rychnov nad Kněžnou	3,9	Olomouc	4,8
37	Tachov	6,4	Kroměříž	3,9	Hradec Králové	4,7
38	Strakonice	6,2	Jablonec nad Nisou	3,8	Havlíčkův Brod	4,6
39	Chrudim	6,2	Třebíč	3,8	Kutná Hora	4,6
40	Havlíčkův Brod	6,1	Pardubice	3,7	Brno-město	4,5
41	Jihlava	6,0	Louny	3,6	Jičín	4,4
42	Rakovník	6,0	Karlov Vary	3,3	Vsetín	4,4
43	Jablonec nad Nisou	5,9	Brno-venkov	3,2	Svitavy	4,2
44	Hradec Králové	5,9	Česká Lípa	3,2	Trutnov	4,2
45	Česká Lípa	5,9	Rakovník	3,1	Karlov Vary	4,1
46	Trutnov	5,8	Teplice	3,1	Chrudim	4,0
47	Blansko	5,7	Blansko	3,0	Zlín	3,8
48	Frydek-Místek	5,7	Cheb	2,8	Semily	3,7
49	Cheb	5,7	Šumperk	2,8	Benešov	3,6
50	Domažlice	5,6	Přerov	2,8	Prostějov	3,6
51	Uherské Hradiště	5,5	Sokolov	2,7	Pelhřimov	3,3
52	Brno-venkov	5,4	Hodonín	2,6	Český Krumlov	3,3
53	Nový Jičín	5,3	Semily	2,6	Liberec	3,1
54	Náchod	5,3	Frydek-Místek	2,3	Ústí nad Orlicí	3,0
55	Jindřichův Hradec	5,3	Chomutov	2,1	Uherské Hradiště	3,0
56	Klatovy	5,3	Most	2,1	Klatovy	2,9
57	Zlín	5,2	Praha-východ	2,0	Nymburk	2,9
58	Beroun	5,1	Kolín	1,7	Rakovník	2,9
59	Prostějov	5,1	Nový Jičín	1,7	Praha-západ	2,9
60	Písek	5,0	Pízeň-město	1,6	Česká Lípa	2,8
61	Prachatice	5,0	Zlín	1,6	Písek	2,8
62	Ústí nad Orlicí	4,9	Mělník	1,6	Cheb	2,8
63	Vyškov	4,9	Ostrava-město	1,5	Pízeň-jih	2,7
64	Plzeň-sever	4,6	Opava	1,4	České Budějovice	2,5
65	Pardubice	4,4	Hradec Králové	1,3	Nový Jičín	2,5
66	České Budějovice	4,4	Liberec	1,3	Praha	2,4
67	Plzeň-město	4,4	Trutnov	1,2	Plzeň-město	2,4
68	Pelhřimov	4,4	Praha	1,2	Mladá Boleslav	2,3
69	Plzeň-jih	4,4	Bruntál	1,1	Tachov	2,3
70	Praha	4,2	Mladá Boleslav	1,0	Pardubice	2,2
71	Jičín	4,2	Karviná	0,9	Pízeň-sever	2,0
72	Benešov	4,0	Kladno	0,7	Beroun	2,0
73	Praha-západ	3,9	Ústí nad Labem	0,7	Domažlice	1,9
74	Rokycany	3,8	Brno-město	0,6	Prachatice	1,9
75	Mladá Boleslav	3,6	Beroun	0,1	Rychnov nad Kněžnou	1,7
76	Rychnov nad Kněžnou	3,0	Nymburk	0,0	Rokycany	1,7
77	Praha-východ	2,7	Rokycany	-0,7	Praha-východ	1,4
	Celkem ČR	6,4	Celkem ČR	3,2	Celkem ČR	4,3