



Úřad práce České republiky
krajská pobočka
v Českých Budějovicích

Měsíční statistická zpráva
březen 2016

Zpracoval: *Mgr. Jiří Beran, Mgr. Martina Kratochvílová*

Informace o nezaměstnanosti v Jihočeském kraji

k 31.3.2016

V tomto měsíci se celkový počet uchazečů o zaměstnání oproti minulému měsíci snížil o 6,3 % na 22 786 uchazečů, počet hlášených volných pracovních míst se zvýšil o 3,2 % na 7 764 míst a podíl nezaměstnaných osob se snížil o 0,2 procentního bodu oproti stavu na konci minulého měsíce.

K 31.3..2016 evidoval Úřad práce ČR (ÚP ČR), Krajská pobočka v Českých Budějovicích celkem 22 786 uchazečů o zaměstnání. Jejich počet byl o 1 519 osob nižší než na konci předchozího měsíce, ve srovnání se stejným obdobím minulého roku byl nižší o 4 239 osob. Z tohoto počtu bylo 21 353 dosažitelných uchazečů o zaměstnání ve věku 15 – 64 let. Bylo to o 1 644 osob méně než na konci předchozího měsíce a o 4 286 osob méně ve srovnání se stejným obdobím minulého roku.

V průběhu měsíce bylo nově zaevidováno 2 529 uchazečů o zaměstnání. Ve srovnání s minulým měsícem to bylo o 165 osob méně a v porovnání se stejným obdobím předchozího roku o 97 osob méně.

Z evidence během měsíce odešlo celkem 4 051 uchazečů (ukončená evidence, vyřazení uchazeči). Bylo to o 958 osob více než v předchozím měsíci a o 922 osob méně než ve stejném měsíci minulého roku. Do zaměstnání z nich ve sledovaném měsíci nastoupilo 3 048, tj. o 811 více než v předchozím měsíci a o 772 méně než ve stejném měsíci minulého roku, z toho 512 uchazečů o zaměstnání bylo umístěno prostřednictvím úřadu práce tj. o 50 méně než v předchozím měsíci a o 565 méně než ve stejném období minulého roku, 1 003 uchazečů bylo vyřazeno bez umístění. Z celkového počtu vyřazených a ukončených evidencí bylo umístěno celkem 75,2 % uchazečů o zaměstnání, umístěno ÚP přitom bylo 12,6 % z celkového počtu vyřazených a ukončených evidencí.

Ve všech okresech Jihočeského kraje bylo zaznamenáno snížení počtu nezaměstnaných. Největší pokles v počtu nezaměstnaných byl zaznamenán v okresech Prachatice (9,7 %) a Jindřichův Hradec (9,2 %).

Ke konci měsíce bylo evidováno na *ÚP ČR, Krajské pobočce v Českých Budějovicích* 11 129 žen. Jejich podíl na celkovém počtu uchazečů činil 48,8 %. V evidenci bylo 3 486 osob se zdravotním postižením, což představovalo 15,3 % z celkového počtu nezaměstnaných. Ke konci tohoto měsíce bylo evidováno 1 092 absolventů škol všech stupňů vzdělání a mladistvých, jejich počet se nepatrně zvýšil ve srovnání s předchozím měsícem o 2 osoby a ve srovnání se stejným měsícem minulého roku se snížil o 254 osob. Na celkové nezaměstnanosti se absolventi a mladiství podíleli 4,8 %.

Podporu v nezaměstnanosti pobíralo 7 984 uchazečů o zaměstnání, tj. 35,0 % všech uchazečů vedených v evidenci.

Podíl nezaměstnaných osob, tj. počet dosažitelných uchazečů o zaměstnání ve věku 15-64 let k obyvatelstvu stejného věku, se snížil oproti stavu na konci minulého měsíce o 0,4 procentního bodu, tj. na hodnotu 5,1 %. V celorepublikovém srovnání jednotlivých krajů se Jihočeský kraj v nejnižší hodnotě podílu nezaměstnaných na konci předchozího měsíce zařadil na 5. místo (za Prahu, Plzeňský kraj, Královéhradecký kraj a Pardubický kraj). Podíl nezaměstnaných vyšší než krajský průměr vykázaly 3 okresy – Český Krumlov (7,5 %), Tábor (6,3 %) a Strakonice (5,7 %). Nejnižší podíl nezaměstnaných v rámci Jihočeského kraje byl zaznamenán v okrese České Budějovice (4,1 %). Nižší podíl nezaměstnaných než krajský průměr byl dále zaznamenán v okrese Prachatice (4,3 %), Písek (4,4 %) a Jindřichův Hradec (4,6 %). V porovnání s celorepublikovým podílem nezaměstnaných (6,1 %) měl vyšší podíl nezaměstnaných pouze okres Český Krumlov (7,5 %) a okres Tábor (6,3 %). Podíl nezaměstnaných žen v Jihočeském kraji se oproti minulému měsíci snížil o 0,2 procentního bodu na 5,0 % a podíl nezaměstnaných mužů se snížil o 0,6 procentního bodu na 5,1 %.

Kraj evidoval k 31.3.2016 celkem 7 764 volných pracovních míst. Jejich počet byl o 155 vyšší než v předchozím měsíci a o 2 478 vyšší než ve stejném měsíci minulého roku, což činí nárůst o 46,9 %. Na jedno volné pracovní místo připadalo v Jihočeském kraji v průměru 2,9 uchazeče (loni to bylo 5,1 uchazeče), největší počet uchazečů na 1 volné pracovní místo byl v okrese Strakonice (5,5) a Tábor (4,6) a nejmenší naopak v okrese Prachatice (1,7) a České Budějovice (2,1). Z celkového počtu nahlášených volných míst bylo 825 vhodných pro osoby se zdravotním postižením (OZP), na jedno takové volné pracovní

místo připadalo 4,2 uchazečů se zdravotním postižením. Volných pracovních míst pro absolventy a mladistvé bylo registrováno 2 137, na jedno volné místo připadalo 0,5 uchazečů této kategorie.

V rámci aktivní politiky zaměstnanosti (APZ) bylo od počátku roku do 31.3.2016 prostřednictvím příspěvků v rámci APZ podpořeno 1 182 uchazečů.

Informace o vývoji nezaměstnanosti v ČR v elektronické formě jsou zveřejněny na internetové adrese <http://portal.mpsv.cz/upcr/kp/jhc/statistiky>.

1. Základní charakteristika vývoje nezaměstnanosti a volných pracovních míst v Jihočeském kraji

Tabulka č. 1 - Vývoj nezaměstnanosti

ukazatel (celkový počet)		stav k 31.3.2015	stav k 29.2.2016	stav k 31.3.2016
evidovaní uchazeči o zaměstnání		27 025	24 308	22 786
- z toho	Ženy	13 195	11 476	11 129
	absolventi a mladiství	1 346	1 090	1 092
	uchazeči se zdravotním postižením	3 662	3 525	3 486
uchazeči s nárokem na Pvn		8 014	9 176	7 984
podíl nezaměstnaných osob v % ¹⁾		6,0	5,5	5,1
volná pracovní místa		5 286	7 609	7 764
počet uchazečů na 1 volné pracovní místo		5,1	3,2	2,9

1) od ledna 2013 nový ukazatel registrované nezaměstnanosti (zpětně dopočítán až do ledna 2005, zveřejňován již ve IV. čtvrtletí 2012)

Tabulka č. 2 - Tok nezaměstnanosti

ukazatel (celkový počet)	stav k 28.2.2015	stav k 31.1.2016	stav k 29.2.2016
nově evidovaní uchazeči o zaměstnání - ve sled. měsíci	2 626	2 694	2 529
uchazeči s ukonč. evidencí a vyřazení - ve sled. měsíci	4 973	3 093	4 051
- z toho umístění celkem	3 820	2 237	3 048
- z toho umístění úřadem práce	1 077	562	512

2. Aktivní politika zaměstnanosti v Jihočeském kraji

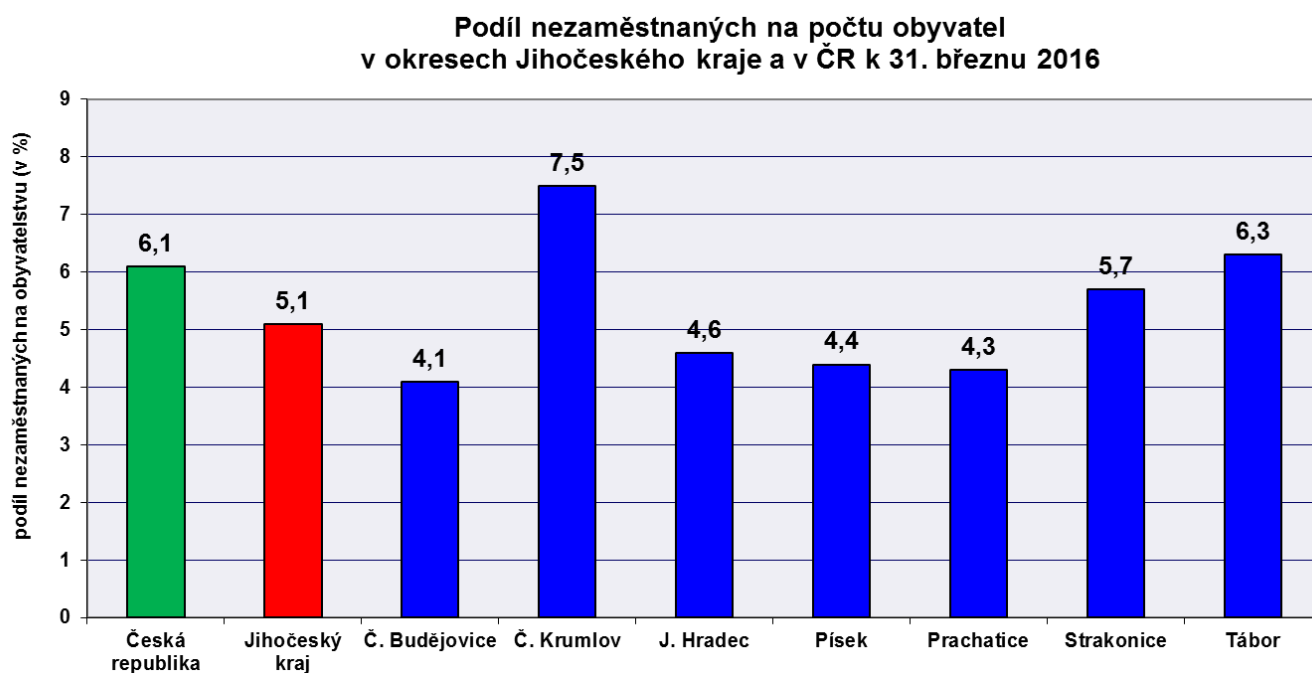
Tabulka č. 3 – Uchazeči o zaměstnání podpoření v rámci vybraných nástrojů APZ a rekvalifikace uchazečů a zájemců o zaměstnání

ukazatel (celkový počet)	stav na konci sled. měsíce		stav od počátku roku k	
	31.3.2015	31.3.2016	31.3.2015	31.3.2016
uchazeči podpoření v rámci APZ				
veřejně prospěšné práce (VPP)	776	891	235	152
společensky účelná prac. místa (SÚPM)	1 631	1 464	1 069	555
SÚPM – SVC + překlenovací příspěvek	132	207	28	22
chrán. prac. místa - SVC osob se ZP	3	4	1	0
rekvalifikace uchazečů a zájemců o zaměstnání				
uchazeči a zájemci zařazení do rekvalifikací vč. ESF	74	94	204	341
uchazeči a zájemci, kteří zahájili zvolenou rekvalifikaci vč. ESF	192	34	409	112

1) spolufinancováno převážně z Evropského sociálního fondu

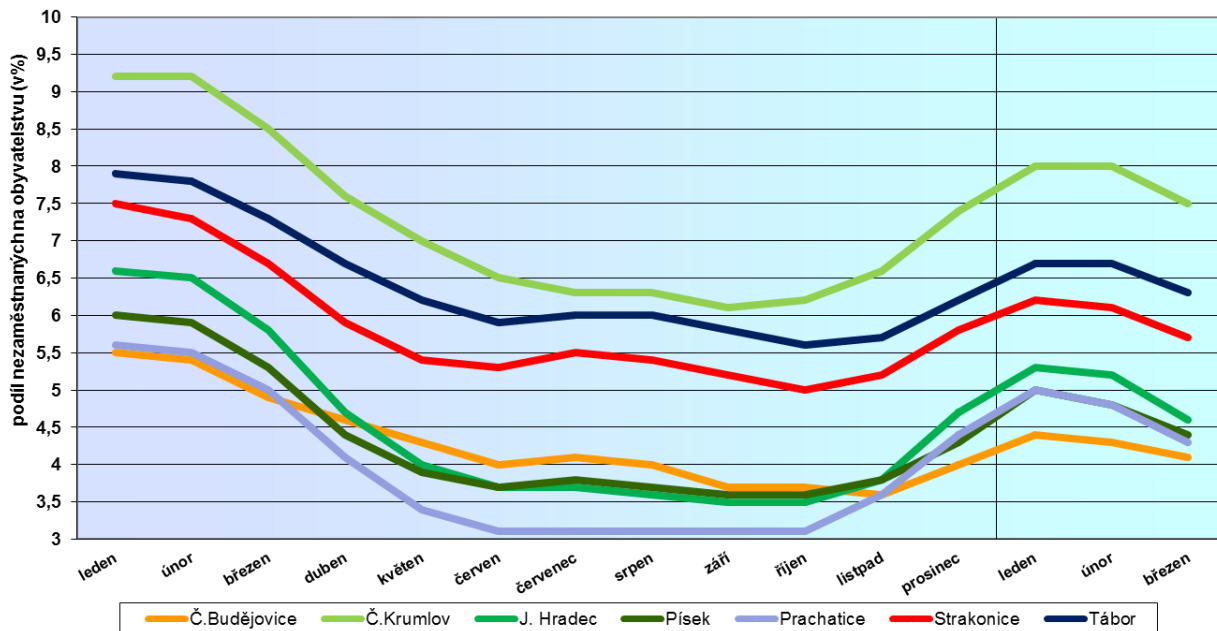
GRAFY

1. Podíl nezaměstnaných osob v okresech Jihočeského kraje a v ČR k 29.2.2016



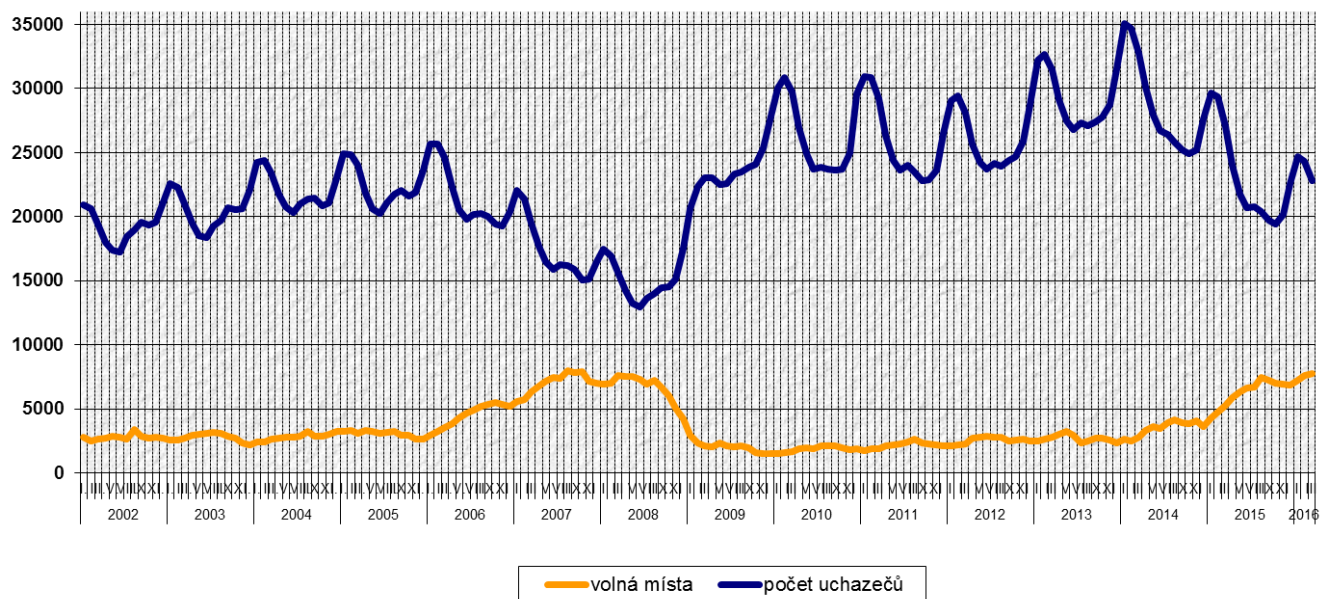
2. Vývoj podílu nezaměstnaných v Jihočeském kraji v období leden 2014 – březen 2016 v okresech Jihočeského kraje

Vývoj podílu nezaměstnanosti na počtu obyvatel
v období leden 2015 – březen 2016
v okresech Jihočeského kraje

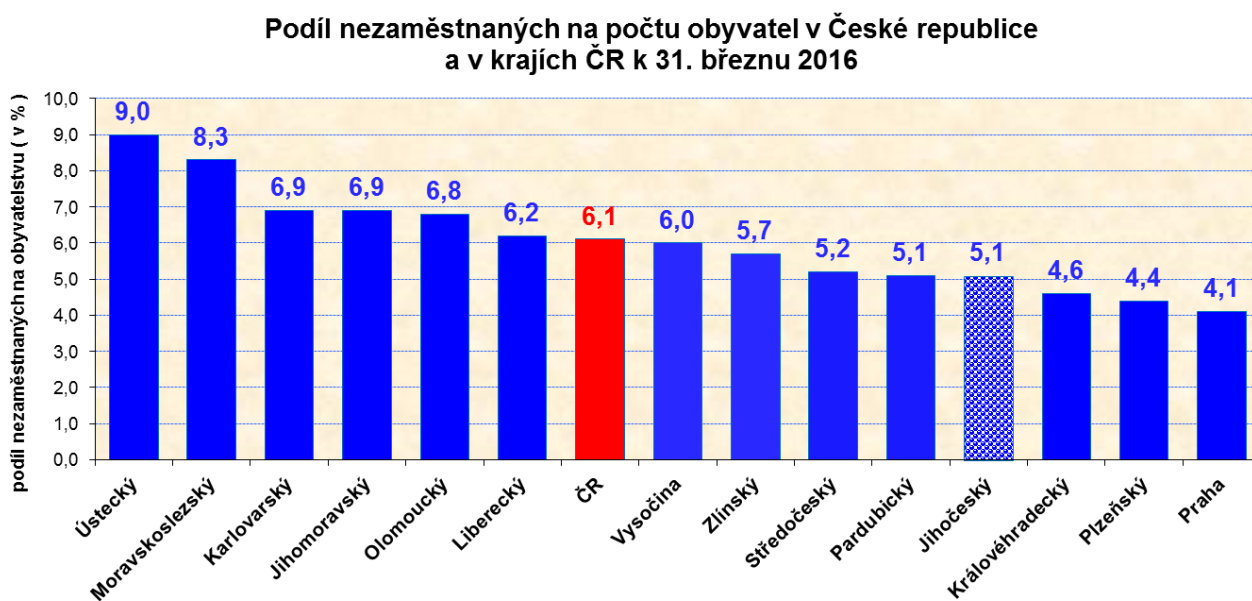


3. Vývoj počtu uchazečů a VPM v Jihočeském kraji v období leden 2002 – březen 2016

Vývoj počtu evidovaných uchazečů a volných míst
v Jihočeském kraji v období leden 2002 – březen 2016



4. Podíl nezaměstnaných osob v jednotlivých krajích ČR k 31.3.2016 v %



5. Setřídění okresů k 31.3.2016

SETRŽÍDĚNÍ OKRESŮ k 31. březnu 2016						
	PNO v %		mezíměs. přínusť/ úbytek nezam. v %		počet uchazečů na 1 VPM	
1	Most	11,4	Brno-město	-0,7	Karviná	18,6
2	Bruntál	10,9	Chomutov	-0,8	Ústí nad Labem	14,8
3	Karviná	10,8	Most	-0,9	Bruntál	13,0
4	Ústí nad Labem	10,1	Karviná	-1,0	Chomutov	11,0
5	Ostrava-město	9,9	Kladno	-1,2	Jeseník	9,9
6	Chomutov	9,5	Praha-západ	-1,3	Sokolov	9,8
7	Znojmo	9,4	Ostrava-město	-1,5	Most	9,3
8	Jeseník	9,3	Jablonec nad Nisou	-1,5	Znojmo	9,2
9	Děčín	8,8	Teplíce	-1,9	Hodonín	8,7
10	Hodonín	8,7	Liberec	-1,9	Žďár nad Sázavou	6,9
11	Sokolov	8,6	Ústí nad Labem	-2,2	Opava	6,8
12	Louny	8,1	Praha	-2,3	Náchod	5,8
13	Třebíč	7,9	Sokolov	-2,4	Kladno	5,7
14	Přerov	7,7	Louny	-2,5	Děčín	5,6
15	Teplíce	7,6	Rakovník	-2,7	Ostrava-město	5,6
16	Příbram	7,6	Plzeň-město	-2,8	Kroměříž	5,6
17	Brno-město	7,5	Šumperk	-3,1	Šumperk	5,6
18	Český Krumlov	7,5	Praha-východ	-3,2	Strakonice	5,5
19	Litoměřice	7,4	Pardubice	-3,3	Litoměřice	5,5
20	Kolín	7,0	Brno-venkov	-3,4	Třebíč	5,5
21	Liberec	6,9	Vsetín	-3,4	Jablonec nad Nisou	5,4
22	Karlový Vary	6,9	Nový Jičín	-3,4	Vyškov	5,4
23	Kroměříž	6,9	Litoměřice	-3,5	Blansko	5,4
24	Vsetín	6,8	Frydek-Místek	-3,5	Louny	5,3
25	Kladno	6,8	Nymburk	-3,7	Frydek-Místek	5,1
26	Šumperk	6,8	Karlový Vary	-3,8	Brno-město	5,0
27	Olomouc	6,8	Děčín	-3,9	Teplíce	4,9
28	Svitavy	6,7	Bruntál	-4,1	Kutná Hora	4,7
29	Mělník	6,7	Mělník	-4,2	Tábor	4,6
30	Opava	6,7	Beroun	-4,2	Mělník	4,5
31	Kutná Hora	6,4	Plzeň-jih	-4,3	Jihlava	4,5
32	Nymburk	6,3	Hradec Králové	-4,4	Karlový Vary	4,5
33	Tábor	6,3	Semily	-4,4	Kolín	4,1
34	Semily	6,3	Blansko	-4,5	Jindřichův Hradec	4,0
35	Žďár nad Sázavou	6,2	Tábor	-4,7	Břeclav	4,0
36	Břeclav	6,1	Prostějov	-4,9	Brno-venkov	4,0
37	Tachov	5,8	České Budějovice	-4,9	Příbram	3,9
38	Jablonec nad Nisou	5,8	Opava	-5,0	Havíčkův Brod	3,9
39	Strakonice	5,7	Kroměříž	-5,0	Olomouc	3,9
40	Rakovník	5,7	Vyškov	-5,1	Nymburk	3,9
41	Havíčkův Brod	5,5	Svitavy	-5,2	Přerov	3,8
42	Jihlava	5,5	Český Krumlov	-5,2	Chrudim	3,7
43	Hradec Králové	5,5	Uherské Hradiště	-5,3	Semily	3,7
44	Blansko	5,5	Ústí nad Orlicí	-5,3	Trutnov	3,6
45	Frydek-Místek	5,4	Trutnov	-5,4	Jičín	3,4
46	Chrudim	5,4	Hodonín	-5,5	Vsetín	3,3
47	Trutnov	5,3	Žďár nad Sázavou	-5,5	Svitavy	3,3
48	Česká Lípa	5,2	Česká Lípa	-5,5	Benešov	3,2
49	Cheb	5,2	Jičín	-5,5	Hradec Králové	3,2
50	Brno-venkov	5,1	Kolín	-5,6	Prostějov	3,1
51	Uherské Hradiště	5,1	Mladá Boleslav	-5,6	Liberec	3,1
52	Domažlice	5,1	Domažlice	-5,7	Český Krumlov	3,0
53	Nový Jičín	5,0	Rokycany	-5,8	Zlín	2,9
54	Náchod	4,9	Cheb	-5,9	Praha-západ	2,9
55	Beroun	4,8	Olomouc	-5,9	Rakovník	2,8
56	Zlín	4,7	Zlín	-5,9	Uherské Hradiště	2,7
57	Ústí nad Orlicí	4,6	Kutná Hora	-6,0	Plzeň-jih	2,7
58	Prostějov	4,6	Znojmo	-6,1	Ústí nad Orlicí	2,6
59	Klatovy	4,6	Náchod	-6,2	Nový Jičín	2,5
60	Jindřichův Hradec	4,6	Strakonice	-6,2	Písek	2,5
61	Vyškov	4,5	Příbram	-6,2	Pelhřimov	2,5
62	Písek	4,4	Přerov	-6,2	Klatovy	2,4
63	Prachatice	4,3	Plzeň-sever	-6,5	Česká Lípa	2,3
64	Pardubice	4,2	Třebíč	-6,8	Praha	2,1
65	Plzeň-sever	4,1	Havíčkův Brod	-6,8	Plzeň-město	2,1
66	Plzeň-město	4,1	Jeseník	-6,9	České Budějovice	2,1
67	Praha	4,1	Jihlava	-7,1	Cheb	2,0
68	České Budějovice	4,1	Pelhřimov	-7,3	Plzeň-sever	2,0
69	Plzeň-jih	4,0	Tachov	-7,5	Beroun	1,9
70	Pelhřimov	4,0	Písek	-7,5	Tachov	1,9
71	Jičín	3,8	Břeclav	-7,5	Prachatice	1,7
72	Praha-západ	3,7	Benešov	-7,6	Rokycany	1,7
73	Benešov	3,5	Jindřichův Hradec	-9,2	Mladá Boleslav	1,5
74	Rokycany	3,4	Klatovy	-9,5	Pardubice	1,5
75	Mladá Boleslav	3,2	Prachatice	-9,7	Domažlice	1,5
76	Praha-východ	2,5	Chrudim	-9,9	Rychnov nad Kněžnou	1,4
77	Rychnov nad Kněžnou	2,5	Rychnov nad Kněžnou	-10,0	Praha-východ	1,1
	Celkem ČR	6,1	Celkem ČR	-3,9	Celkem ČR	3,8