



Úřad práce České republiky
krajská pobočka
v Českých Budějovicích

Měsíční statistická zpráva
duben 2016

Zpracoval: *Mgr. Jiří Beran, Mgr. Martina Kratochvílová*

Informace o nezaměstnanosti v Jihočeském kraji

k 30.4.2016

V tomto měsíci se celkový počet uchazečů o zaměstnání oproti minulému měsíci snížil o 11,8 % na 20 086 uchazečů, počet hlášených volných pracovních míst se zvýšil o 7,2 % na 8 322 míst a podíl nezaměstnaných osob se snížil o 0,6 procentního bodu oproti stavu na konci minulého měsíce.

K 30.4..2016 evidoval Úřad práce ČR (ÚP ČR), Krajská pobočka v Českých Budějovicích celkem 20 086 uchazečů o zaměstnání. Jejich počet byl o 2 700 osob nižší než na konci předchozího měsíce, ve srovnání se stejným obdobím minulého roku byl nižší o 3 911 osob. Z tohoto počtu bylo 18 660 dosažitelných uchazečů o zaměstnání ve věku 15 – 64 let. Bylo to o 2 693 osob méně než na konci předchozího měsíce a o 3 977 osob méně ve srovnání se stejným obdobím minulého roku.

V průběhu měsíce bylo nově zaevidováno 2 617 uchazečů o zaměstnání. Ve srovnání s minulým měsícem to bylo o 88 osob více a v porovnání se stejným obdobím předchozího roku o 248 osob méně.

Z evidence během měsíce odešlo celkem 5 317 uchazečů (ukončená evidence, vyřazení uchazeči). Bylo to o 1 266 osob více než v předchozím měsíci a o 576 osob méně než ve stejném měsíci minulého roku. Do zaměstnání z nich ve sledovaném měsíci nastoupilo 4 220, tj. o 1 172 více než v předchozím měsíci a o 503 méně než ve stejném měsíci minulého roku, z toho 905 uchazečů o zaměstnání bylo umístěno prostřednictvím úřadu práce tj. o 393 více než v předchozím měsíci a o 611 méně než ve stejném období minulého roku, 1 097 uchazečů bylo vyřazeno bez umístění. Z celkového počtu vyřazených a ukončených evidencí bylo umístěno celkem 79,4 % uchazečů o zaměstnání, umístěno ÚP přitom bylo 17,0 % z celkového počtu vyřazených a ukončených evidencí.

Ve všech okresech Jihočeského kraje bylo zaznamenáno snížení počtu nezaměstnaných. Největší pokles v počtu nezaměstnaných byl zaznamenán v okresech Jindřichův Hradec (- 22,7 %) a Prachatice (-16,7 %).

Ke konci měsíce bylo evidováno na *ÚP ČR, Krajské pobočce v Českých Budějovicích* 10 421 žen. Jejich podíl na celkovém počtu uchazečů činil 51,9 %. V evidenci bylo 3 354 osob se zdravotním postižením, což představovalo 16,7 % z celkového počtu nezaměstnaných. Ke konci tohoto měsíce bylo evidováno 972 absolventů škol všech stupňů vzdělání a mladistvých, jejich počet se snížil ve srovnání s předchozím měsícem o 120 osob a ve srovnání se stejným měsícem minulého roku se snížil o 254 osob. Na celkové nezaměstnanosti se absolventi a mladiství podíleli 4,8 %.

Podporu v nezaměstnanosti pobíralo 6 122 uchazečů o zaměstnání, tj. 30,5 % všech uchazečů vedených v evidenci.

Podíl nezaměstnaných osob, tj. počet dosažitelných uchazečů o zaměstnání ve věku 15-64 let k obyvatelstvu stejného věku, se snížil oproti stavu na konci minulého měsíce o 0,7 procentního bodu, tj. na hodnotu 4,4 %. V celorepublikovém srovnání jednotlivých krajů se Jihočeský kraj v nejnižší hodnotě podílu nezaměstnaných na konci předchozího měsíce zařadil na 4. místo (za Prahu, Plzeňský kraj a Královéhradecký kraj). Podíl nezaměstnaných vyšší než krajský průměr vykázaly 3 okresy – Český Krumlov (6,8 %), Tábor (5,7 %) a Strakonice (5,1 %). Nejnižší podíl nezaměstnaných v rámci Jihočeského kraje byl zaznamenán v okrese Jindřichův Hradec (3,4 %). Nižší podíl nezaměstnaných než krajský průměr byl dále zaznamenán v okrese Prachatice (3,6 %), Písek (3,7 %) a České Budějovice (3,8 %). V porovnání s celorepublikovým podílem nezaměstnaných (5,7 %) měl vyšší podíl nezaměstnaných pouze okres Český Krumlov (6,8 %) a okres Tábor dosáhl stejné úrovně (5,7 %). Podíl nezaměstnaných žen v Jihočeském kraji se oproti minulému měsíci snížil o 0,3 procentního bodu na 4,7 % a podíl nezaměstnaných mužů se snížil o 0,9 procentního bodu na 4,2 %.

Kraj evidoval k 30.4.2016 celkem 8 322 volných pracovních míst. Jejich počet byl o 588 vyšší než v předchozím měsíci a o 2 455 vyšší než ve stejném měsíci minulého roku, což činí nárůst o 41,8 %. Na jedno volné pracovní místo připadalo v Jihočeském kraji v průměru 2,4 uchazeče (loni to bylo 4,1 uchazeče), největší počet uchazečů na 1 volné pracovní místo byl v okrese Strakonice a Tábor (4,0) a nejmenší naopak v okrese Prachatice (1,4). Z celkového počtu nahlášených volných míst bylo 879 vhodných pro osoby se

zdravotním postižením (OZP), na jedno takové volné pracovní místo připadalo 3,8 uchazečů se zdravotním postižením. Volných pracovních míst pro absolventy a mladistvé bylo registrováno 2 357, na jedno volné místo připadalo 0,4 uchazečů této kategorie.

V rámci aktivní politiky zaměstnanosti (APZ) bylo od počátku roku do 30.4.2016 prostřednictvím příspěvků v rámci APZ podpořeno 1 859 uchazečů.

Informace o vývoji nezaměstnanosti v ČR v elektronické formě jsou zveřejněny na internetové adrese <http://portal.mpsv.cz/upcr/kp/jhc/statistiky>.

1. Základní charakteristika vývoje nezaměstnanosti a volných pracovních míst v Jihočeském kraji

Tabulka č. 1 - Vývoj nezaměstnanosti

ukazatel (celkový počet)		stav k 30.4.2015	stav k 31.3.2016	stav k 30.4.2016
evidovaní uchazeči o zaměstnání		23 997	22 786	20 086
- z toho	Ženy	12 322	11 129	10 421
	absolventi a mladiství	1 226	1 092	972
	uchazeči se zdravotním postižením	3 534	3 486	3 354
uchazeči s nárokem na Pvn		6 399	7 984	6 122
podíl nezaměstnaných osob v % ¹⁾		5,3	5,1	4,4
volná pracovní místa		5 867	7 764	8 322
počet uchazečů na 1 volné pracovní místo		4,1	2,9	2,4

1) od ledna 2013 nový ukazatel registrované nezaměstnanosti (zpětně dopočítán až do ledna 2005, zveřejňován již ve IV. čtvrtletí 2012)

Tabulka č. 2 - Tok nezaměstnanosti

ukazatel (celkový počet)	stav k 30.4.2015	stav k 31.3.2016	stav k 30.4.2016
nově evidovaní uchazeči o zaměstnání - ve sled. měsíci	2 865	2 529	2 617
uchazeči s ukonč. evidencí a vyřazení - ve sled. měsíci	5 893	4 051	5 317
- z toho umístění celkem	4 723	3 048	4 220
- z toho umístění úřadem práce	1 516	512	905

2. Aktivní politika zaměstnanosti v Jihočeském kraji

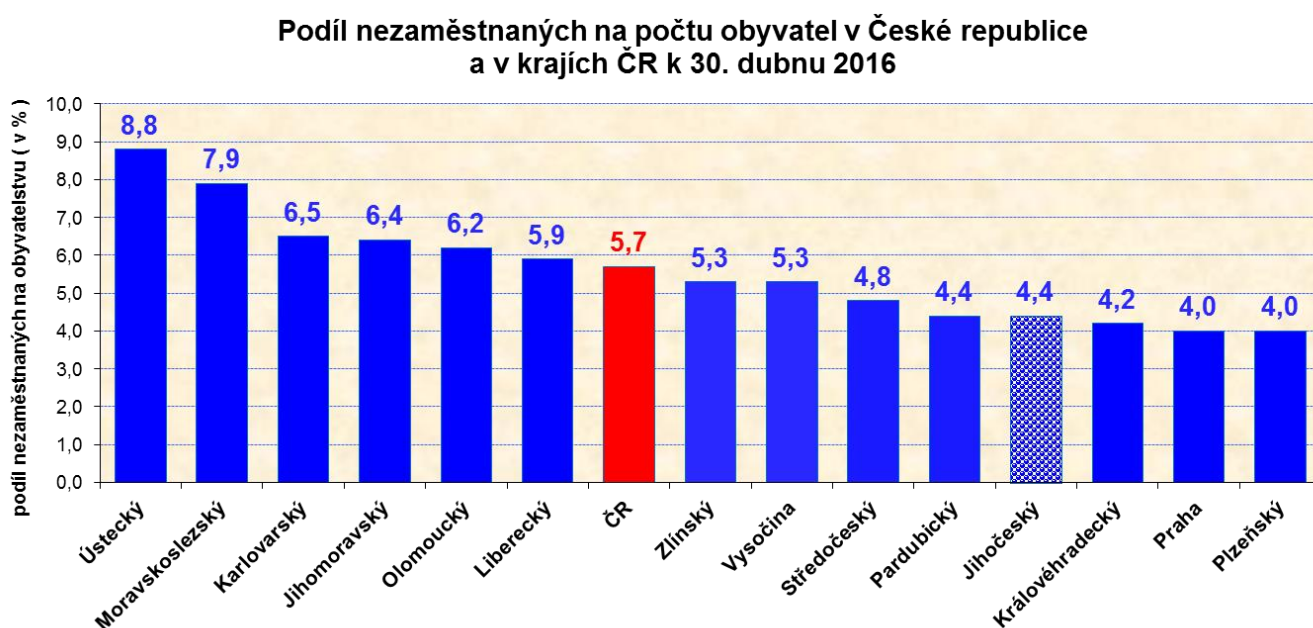
Tabulka č. 3 – Uchazeči o zaměstnání podpoření v rámci vybraných nástrojů APZ a rekvalifikace uchazečů a zájemců o zaměstnání

ukazatel (celkový počet)	stav na konci sled. měsíce		stav od počátku roku k	
	30.4.2015	30.4.2016	30.4.2015	30.4.2016
uchazeči podpoření v rámci APZ				
veřejně prospěšné práce (VPP)	978	975	650	459
společensky účelná prac. místa (SÚPM)	1 879	1 177	1 553	701
SÚPM – SVC + překlenovací příspěvek	145	204	42	31
chrán. prac. místa - SVC osob se ZP	3	4	1	0
rekvalifikace uchazečů a zájemců o zaměstnání				
uchazeči a zájemci zařazení do rekvalifikací vč. ESF	64	113	336	478
uchazeči a zájemci, kteří zahájili zvolenou rekvalifikaci vč. ESF	189	51	533	190

1) spolufinancováno převážně z Evropského sociálního fondu

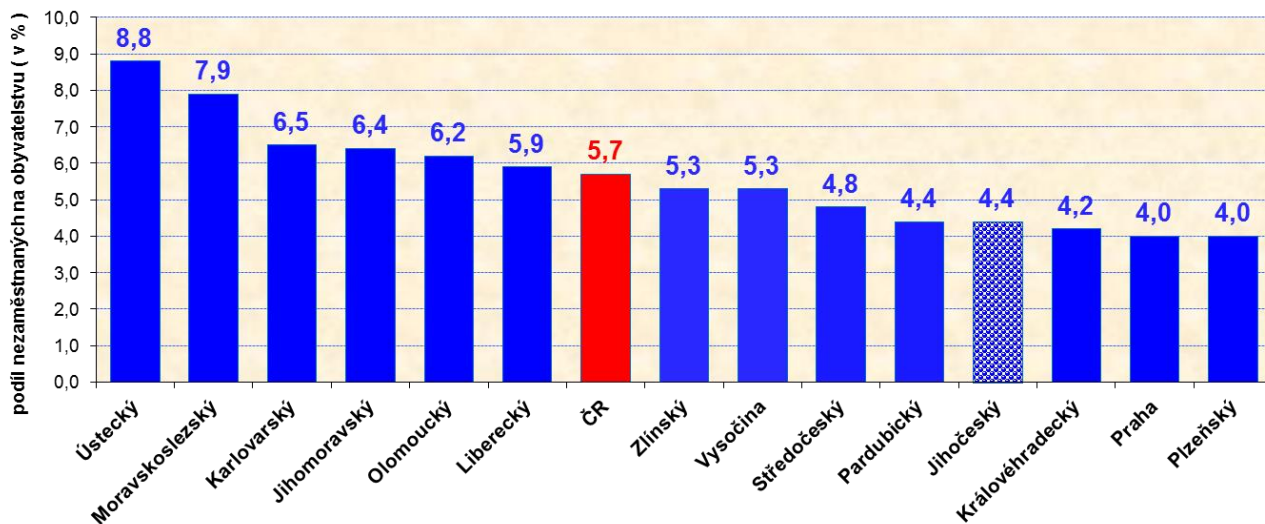
GRAFY

1. Podíl nezaměstnaných osob v okresech Jihočeského kraje a v ČR k 30.4.2016



4. Podíl nezaměstnaných osob v jednotlivých krajích ČR k 30.4.2016 v %

Podíl nezaměstnaných na počtu obyvatel v České republice
a v krajích ČR k 30. dubnu 2016



5. Setřídění okresů k 30.4.2016

SETRŽIDĚNÍ OKRESŮ k 30. dubnu 2016						
	PNO v %		mezíměs. přínůst./ úbytek nezam. v %		počet uchazečů na 1 VPM	
1	Most	11,5	Most	-0,3	Karviná	16,3
2	Karviná	10,8	Ústí nad Labem	-0,8	Ústí nad Labem	14,2
3	Ústí nad Labem	10,0	Karviná	-1,0	Chomutov	11,9
4	Bruntál	9,8	Brno-město	-1,2	Bruntál	9,7
5	Ostrava-město	9,7	Chomutov	-1,4	Hodonín	8,5
6	Chomutov	9,4	Ostrava-město	-2,1	Sokolov	8,4
7	Děčín	8,5	Rokycany	-2,1	Jeseník	8,1
8	Znojmo	8,3	Praha	-2,2	Most	8,0
9	Sokolov	8,3	Praha-západ	-2,8	Znojmo	7,9
10	Hodonín	8,1	Kladno	-2,9	Děčín	6,6
11	Louny	7,8	Teplice	-3,2	Opava	5,8
12	Jeseník	7,7	Jablonec nad Nisou	-3,3	Kladno	5,7
13	Brno-město	7,4	Liberec	-3,3	Jablonec nad Nisou	5,6
14	Teplice	7,3	Louny	-3,4	Louny	5,4
15	Přerov	7,2	Děčín	-3,5	Kroměříž	5,2
16	Příbram	6,9	Sokolov	-3,6	Ostrava-město	5,0
17	Litoměřice	6,9	Mladá Boleslav	-3,9	Žďár nad Sázavou	5,0
18	Třebíč	6,9	Brno-venkov	-4,7	Teplice	4,6
19	Český Krumlov	6,8	Plzeň-město	-5,0	Třebíč	4,6
20	Liberec	6,7	Blansko	-5,1	Náchod	4,6
21	Kladno	6,6	Karlovy Vary	-5,2	Litoměřice	4,6
22	Karlovy Vary	6,6	Mělník	-5,7	Šumperk	4,5
23	Kolín	6,5	Nymburk	-5,7	Blansko	4,5
24	Šumperk	6,3	Beroun	-5,9	Brno-město	4,2
25	Vsetín	6,3	Kolín	-6,1	Karlovy Vary	4,1
26	Mělník	6,3	Frydek-Místek	-6,2	Vyškov	4,1
27	Kroměříž	6,3	Litoměřice	-6,3	Frydek-Místek	4,0
28	Olomouc	6,2	Praha-východ	-6,5	Tábor	4,0
29	Opava	6,0	Česká Lípa	-6,6	Strakonice	4,0
30	Nymburk	6,0	České Budějovice	-6,7	Přerov	3,7
31	Semily	5,9	Semily	-7,0	Jihlava	3,6
32	Tábor	5,7	Trutnov	-7,0	Kutná Hora	3,6
33	Kutná Hora	5,7	Hodonín	-7,3	Brno-venkov	3,5
34	Svitavy	5,7	Zlín	-7,4	Kolín	3,5
35	Jablonec nad Nisou	5,6	Šumperk	-7,5	Olomouc	3,5
36	Žďár nad Sázavou	5,5	Přerov	-7,5	Mělník	3,4
37	Tachov	5,3	Olomouc	-8,0	Břeclav	3,4
38	Břeclav	5,3	Hradec Králové	-8,2	Trutnov	3,4
39	Rakovník	5,2	Tachov	-8,3	Nymburk	3,3
40	Blansko	5,2	Vsetín	-8,4	Příbram	3,3
41	Frydek-Místek	5,1	Ústí nad Orlicí	-8,5	Semily	3,3
42	Strakonice	5,1	Kroměříž	-8,6	Havlíkův Brod	3,2
43	Havlíkův Brod	5,0	Pardubice	-8,6	Vsetín	3,1
44	Hradec Králové	5,0	Příbram	-8,7	Hradec Králové	2,9
45	Trutnov	4,9	Nový Jičín	-9,0	Prostějov	2,9
46	Brno-venkov	4,9	Uherské Hradiště	-9,2	Liberec	2,8
47	Česká Lípa	4,8	Tábor	-9,2	Chrudim	2,8
48	Jihlava	4,8	Plzeň-sever	-9,3	Praha-západ	2,8
49	Uherské Hradiště	4,7	Rakovník	-9,3	Jindřichův Hradec	2,7
50	Cheb	4,5	Plzeň-jih	-9,4	Svitavy	2,6
51	Domažlice	4,5	Český Krumlov	-9,5	Český Krumlov	2,5
52	Beroun	4,5	Havlíkův Brod	-9,5	Zlín	2,5
53	Nový Jičín	4,5	Opava	-9,7	Benešov	2,5
54	Chrudim	4,4	Prostějov	-10,0	Jičín	2,4
55	Náchod	4,4	Vyškov	-10,1	Rakovník	2,3
56	Zlín	4,4	Náchod	-10,2	Nový Jičín	2,3
57	Ústí nad Orlicí	4,2	Kutná Hora	-10,3	Plzeň-jih	2,3
58	Prostějov	4,1	Domažlice	-10,3	Uherské Hradiště	2,2
59	Praha	4,0	Bruntál	-10,6	Česká Lípa	2,2
60	Vyškov	4,0	Žďár nad Sázavou	-10,7	Praha	2,0
61	Klatovy	3,9	Cheb	-11,2	Plzeň-sever	2,0
62	Plzeň-město	3,9	Znojmo	-11,4	České Budějovice	1,9
63	Pardubice	3,9	Benešov	-12,0	Pelhřimov	1,9
64	České Budějovice	3,8	Jihlava	-12,1	Ústí nad Orlicí	1,9
65	Plzeň-sever	3,7	Strakonice	-12,2	Písek	1,9
66	Písek	3,7	Rychnov nad Kněžnou	-12,5	Klatovy	1,9
67	Plzeň-jih	3,6	Břeclav	-12,7	Beroun	1,8
68	Prachatice	3,6	Jičín	-12,9	Plzeň-město	1,8
69	Praha-západ	3,5	Třebíč	-13,4	Rokycany	1,7
70	Jindřichův Hradec	3,4	Klatovy	-13,5	Mladá Boleslav	1,6
71	Rokycany	3,4	Písek	-14,7	Cheb	1,6
72	Pelhřimov	3,4	Svitavy	-15,5	Tachov	1,5
73	Jičín	3,3	Pelhřimov	-15,9	Prachatice	1,4
74	Mladá Boleslav	3,1	Prachatice	-16,7	Praha-východ	1,4
75	Benešov	3,1	Jeseník	-16,9	Rychnov nad Kněžnou	1,3
76	Praha-východ	2,3	Chrudim	-17,2	Pardubice	1,2
77	Rychnov nad Kněžnou	2,2	Jindřichův Hradec	-22,7	Domažlice	1,1
	Celkem ČR	5,7	Celkem ČR	-6,4	Celkem ČR	3,3