



Úřad práce ČR

Krajská pobočka Úřadu práce ČR
v Českých Budějovicích

Měsíční statistická zpráva
za prosinec 2016

Zpracoval: *Mgr. Martina Kratochvílová, Mgr. Jiří Beran*

<http://portal.mpsv.cz/upcr/kp/jhc/statistiky>

Informace o nezaměstnanosti v Jihočeském kraji k 31.12.2016

V tomto měsíci celkový počet uchazečů o zaměstnání vzrostl o 12,5. % na 19 385, počet hlášených volných pracovních míst poklesl o 1,6. % na 9 458 a podíl nezaměstnaných osob vzrostl na 4,3. %.

K 31.12.2016 evidoval Úřad práce ČR (ÚP ČR), Krajská pobočka v Českých Budějovicích celkem 19 385 uchazečů o zaměstnání. Jejich počet byl o 2 162 vyšší než na konci předchozího měsíce, ve srovnání se stejným obdobím minulého roku je nižší o 3 191 osob. Z tohoto počtu bylo 17 909 dosažitelných uchazečů o zaměstnání ve věku 15 – 64 let. Bylo to o 2 193 více než na konci předchozího měsíce. Ve srovnání se stejným obdobím minulého roku byl jejich počet nižší o 3 454.

V průběhu měsíce bylo nově zaevidováno 4 245 osob. Ve srovnání s minulým měsícem to bylo o 1 021 osob více a v porovnání se stejným obdobím předchozího roku o 283 osob méně.

Z evidence během měsíce odešlo celkem 2 085 uchazečů (ukončená evidence, vyřazení uchazeči). Bylo to o 787 osob méně než v předchozím měsíci a o 3 osoby méně než ve stejném měsíci minulého roku. Do zaměstnání z nich ve sledovaném měsíci nastoupilo 1 142, tj. o 626 méně než v předchozím měsíci a o 148 méně než ve stejném měsíci minulého roku, 319 uchazečů o zaměstnání bylo umístěno prostřednictvím úřadu práce tj. o 127 méně než v předchozím měsíci a o 171 méně než ve stejném období minulého roku, 945 uchazečů bylo vyřazeno bez umístění.

Ve všech okresech Jihočeského kraje byl zaznamenán v nárůst počtu uchazečů, nevíce v okrese Jindřichův Hradec (28,4 %), Prachatice (21,9 %) a Strakonice (13,0 %).

Ke konci měsíce bylo evidováno na ÚP ČR, Krajské pobočce v Českých Budějovicích 9 721 žen. Jejich podíl na celkovém počtu uchazečů činil 50,1 %. V evidenci bylo 3 266 osob se zdravotním postižením, což představovalo 16,8 % z celkového počtu nezaměstnaných.

Ke konci tohoto měsíce bylo evidováno 884 absolventů škol všech stupňů vzdělání a mladistvých, jejich počet klesl ve srovnání s předchozím měsícem o 47 osob

a ve srovnání se stejným měsícem minulého roku byl nižší o 228 osob. Na celkové nezaměstnanosti se podíleli 4,6 %.

Podporu v nezaměstnanosti pobíralo 7 108 uchazečů o zaměstnání, tj. 36,7 % všech uchazečů vedených v evidenci.

Podíl nezaměstnaných osob, tj. počet dosažitelných uchazečů o zaměstnání ve věku 15 -64 let k obyvatelstvu stejného věku, 31.12.2016 meziměsíčně vzrostl na 4,3 %.

Podíl nezaměstnaných vyšší než republikový průměr vykázaly 2 okresy – Český Krumlov (6,6 %) a Tábor (5,6 %). Nejnižší podíl nezaměstnaných byl zaznamenán v okresech České Budějovice (3,3 %) a Písek (3,5 %).

Ve srovnání s předchozím měsícem podíl nezaměstnaných žen vzrostl na 4,3 %, podíl nezaměstnaných mužů vzrostl na 4,2 %.

Kraj evidoval k 31.12.2016 celkem 9 458 volných pracovních míst. Jejich počet byl o 150 nižší než v předchozím měsíci a o 2 591 vyšší než ve stejném měsíci minulého roku. Na jedno volné pracovní místo připadali v průměru 2 uchazeči, z toho nejvíce v okresech Strakonice (3,5), Tábor (2,7) a Jindřichův Hradec (2,7). Z celkového počtu nahlášených volných míst bylo 837 vhodných pro osoby se zdravotním postižením (OZP), na jedno volné pracovní místo připadalo 3,9 OZP. Volných pracovních míst pro absolventy a mladistvé bylo registrováno 2 806, na jedno volné místo připadalo 0,3 uchazečů této kategorie.

V rámci aktivní politiky zaměstnanosti (APZ) bylo od počátku roku 2016 prostřednictvím příspěvků APZ podpořeno 2 869 osob, do rekvalifikačních kurzů bylo zařazeno 1 518 osob.

Informace o vývoji nezaměstnanosti v ČR v elektronické formě jsou zveřejněny na internetové adrese <http://portal.mpsv.cz/sz/stat>.

1. Základní charakteristika vývoje nezaměstnanosti a volných pracovních míst v Jihočeském kraji

Tabulka č. 1 - Vývoj nezaměstnanosti

ukazatel		stav k		
		31.12.2015	30.11.2016	31.12.2016
evidovaní uchazeči o zaměstnání		22 576	17 225	17 909
- z toho	ženy	11 271	9 303	9 721
	absolventi a mladiství	1 112	931	884
	uchazeči se zdravotním postižením	3 402	3 155	3 266
uchazeči s nárokem na Pvn		7 342	5 599	7 108
podíl nezaměstnaných osob v % ¹⁾		5,1	3,8	4,3
volná pracovní místa		6 867	9 608	9 458
počet uchazečů na 1 volné pracovní místo		3,3	1,8	2,0

1) od ledna 2013 nový ukazatel registrované nezaměstnanosti

Tabulka č. 2 - Tok nezaměstnanosti

ukazatel	Počet uchazečů ve sledovaném měsíci		
	prosinec 2015	listopad 2016	prosinec 2016
nově evidovaní uchazeči o zaměstnání	4 528	3 224	4 245
uchazeči s ukonč. evidencí a vyřazení	2 088	2 872	2 085
- z toho umístění celkem	1 288	1 762	1 140
- z toho umístění úřadem práce	490	446	319

Tabulka č. 3. – Nezaměstnanost v okresech k 31. 12. 2016

Okres	Počet nezaměstnaných		Volná pracovní místa	Počet uchazečů na 1 VPM	Podíl nezaměstnaných osob [%]
	Celkem	z toho ženy			
České Budějovice	4 688	2 424	3 191	1,5	3,3
Český Krumlov	2 774	1 416	1 398	2,0	6,6
Jindřichův Hradec	2 435	1 193	896	2,7	3,7
Písek	1 896	986	1 027	1,8	3,5
Prachatice	1 482	642	888	1,7	3,9
Strakonice	2 352	1 139	666	3,5	4,9
Tábor	3 758	1 921	1 392	2,7	5,6
Jihočeský kraj	19 385	9 721	9 458	2,0	4,3
Česká republika	381 373	189 731	135 300	2,9	5,2

2. Nástroje aktivní politiky zaměstnanosti v Jihočeském kraji

Tabulka č. 4 – Osoby podpořené v rámci APZ a rekvalifikace uchazečů a zájemců o zaměstnání

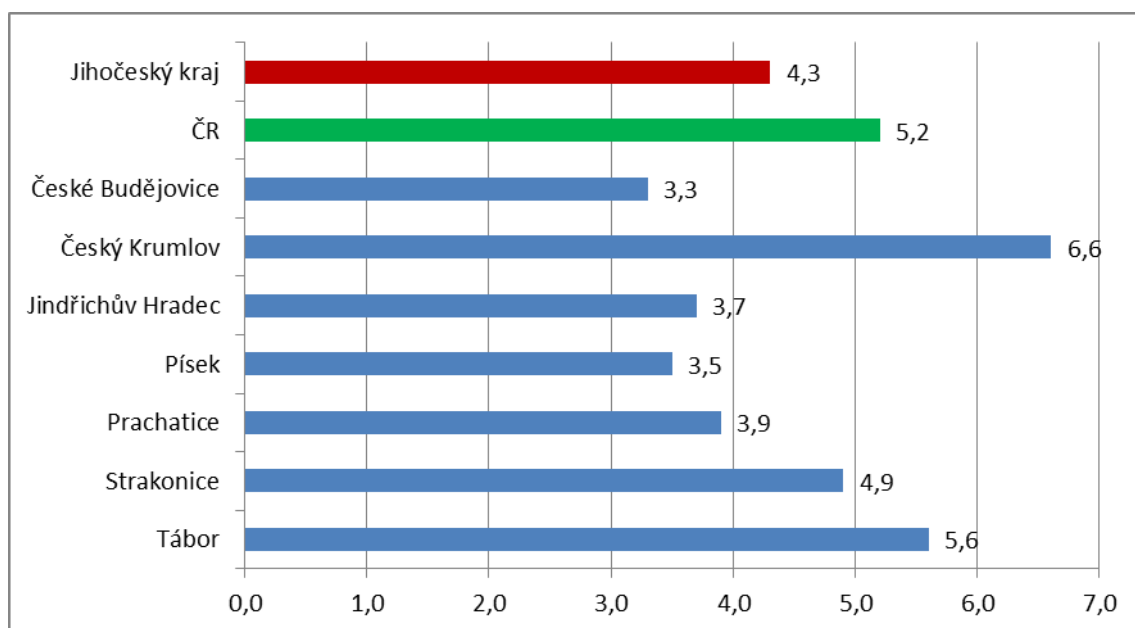
ukazatel (celkový počet)	Stav k		Celkem od počátku roku do	
	31.12.2015	31.12.2016	31.12.2015	31.12.2016
osoby podpořené v rámci APZ				
veřejně prospěšné práce (VPP)	5	293	5	467
veřejně prospěšné práce (VPP) - ESF ¹⁾	868	150	2 258	1 000
společensky účelná prac. místa (SÚPM)	138	206	164	246
společensky účelná prac. místa (SÚPM)-ESF ¹⁾	575	58	5 164	988
SÚPM - samostatně výděleč. činnost (SVČ)	218	209	144	106
SÚPM - samostatně výděleč. činnost (SVČ)-ESF ¹⁾	0	0	0	0
chrán. prac. místa - zřízená	64	61	52	27
chrán. prac. místa - SVČ osob se ZP	3	6	6	2
ostatní nástroje APZ				
rekvalifikace uchazečů a zájemců o zaměstnání				
uchazeči a zájemci zařazení do rekvalifikací	7	2	108	235
uchazeči a zájemci zařazení do rekvalifikací - ESF ¹⁾	1	4	983	795
uchazeči a zájemci, kteří zahájili zvolenou rekvalifikaci	23	0	126	108
uchazeči a zájemci, kteří zahájili zvolenou rekvalifikaci - ESF ¹⁾	2	25	887	380
Osoby podpořené v rámci APZ celkem	1 937	1 014	12 060	4 387

1) financováno převážně z Evropského sociálního fondu

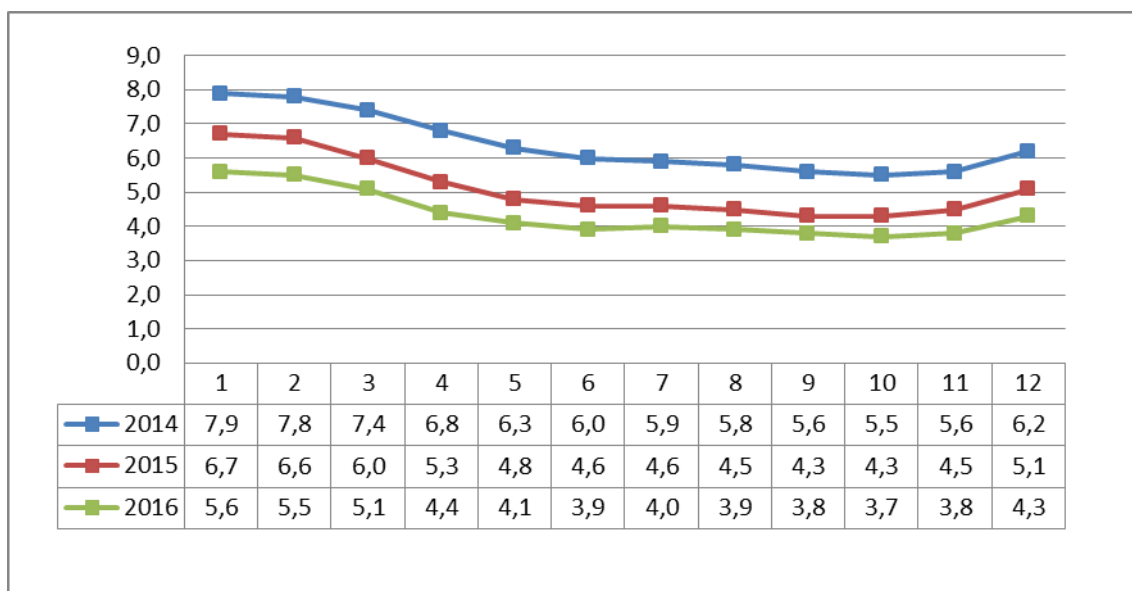
Podrobnější statistické údaje o nástrojích APZ naleznete na stránkách Integrovaného portálu MPSV, v měsíčních statistikách nezaměstnanosti <http://portal.mpsv.cz/sz/stat/nz/mes>

3. GRAFY

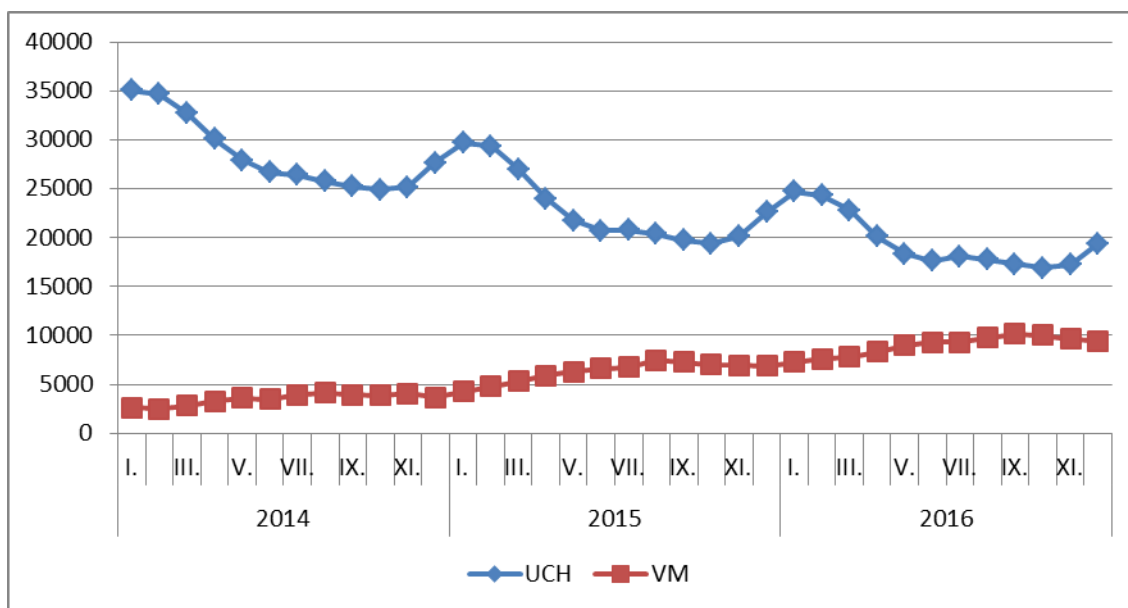
1. Podíl nezaměstnaných osob v okresech Jihočeského kraje a v ČR k 31.12.2016



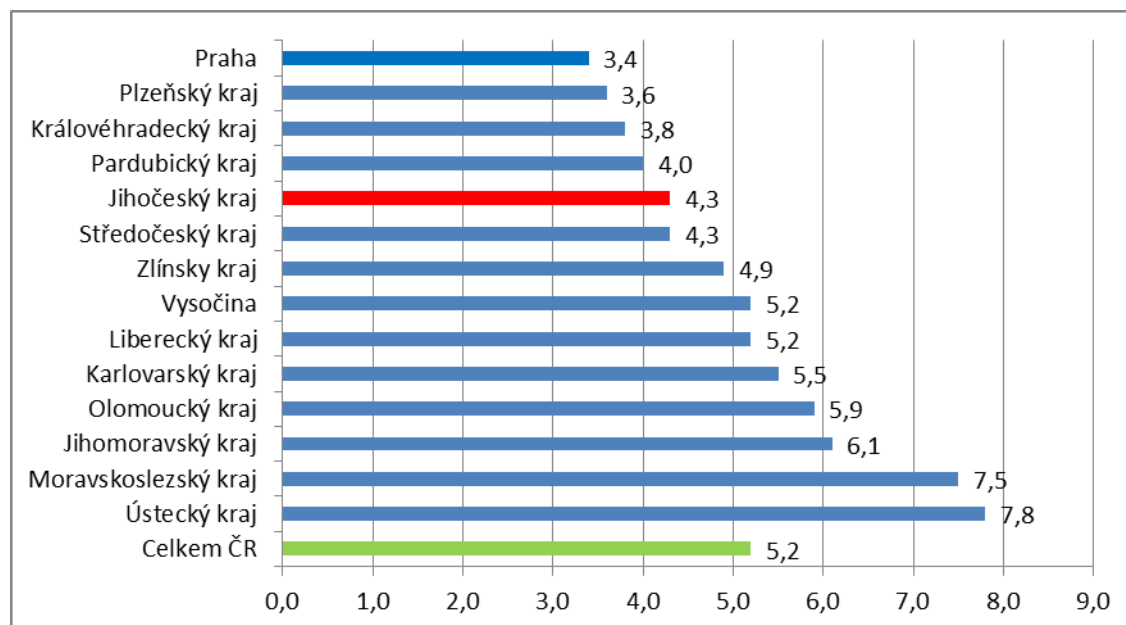
2. Vývoj podílu nezaměstnaných v Jihočeském kraji v letech 2014 – 2016 v %



3. Vývoj počtu uchazečů a VPM v Jihočeském kraji v letech 2014-2016



4. Podíl nezaměstnaných osob v jednotlivých krajích ČR k 31.12.2016 v %



4.

Setřídění okresů k 31.12.2016

SETŘÍDĚNÍ OKRESŮ k 31. prosinci 2016						
	PNO v %		meziměs. přírůst./ úbytek nezam. v %		počet uchazečů na 1 VPM	
1	Karviná	10,3	Jindřichův Hradec	28,4	Karviná	15,9
2	Most	10,1	Prachatice	21,9	Jeseník	11,2
3	Bruntál	9,5	Pelhřimov	19,4	Ústí nad Labem	10,8
4	Ostrava-město	8,9	Chrudim	18,1	Hodonín	10,4
5	Ústí nad Labem	8,6	Klatovy	17,1	Sokolov	9,9
6	Jeseník	8,5	Břeclav	15,2	Znojmo	9,8
7	Znojmo	8,5	Jeseník	14,5	Chomutov	8,3
8	Chomutov	8,2	Havlíkův Brod	14,2	Bruntál	7,8
9	Hodonín	8,0	Svitavy	13,8	Přerov	7,3
10	Děčín	7,8	Jihlava	13,3	Žďár nad Sázavou	6,6
11	Sokolov	7,4	Strakonice	13,0	Opava	5,9
12	Louny	7,0	Tachov	12,7	Děčín	5,8
13	Přerov	6,9	Český Krumlov	12,5	Most	5,5
14	Třebíč	6,8	Třebíč	12,3	Břeclav	4,9
15	Brno-město	6,7	Znojmo	12,1	Litoměřice	4,9
16	Český Krumlov	6,6	Žďár nad Sázavou	12,1	Kroměříž	4,8
17	Teplice	6,4	Hodonín	11,8	Třebíč	4,7
18	Příbram	6,3	Opava	10,5	Ostrava-město	4,7
19	Litoměřice	6,3	Bruntál	10,4	Brno-město	4,6
20	Šumperk	6,2	Písek	10,2	Frydek-Místek	4,6
21	Kladno	6,0	Uherské Hradiště	10,2	Louny	4,5
22	Vsetín	5,9	Náchod	10,2	Blansko	4,4
23	Kolín	5,8	Tábor	9,8	Kladno	4,1
24	Kroměříž	5,8	Šumperk	9,6	Teplice	4,1
25	Olomouc	5,7	Domažlice	9,4	Jablonec nad Nisou	4,0
26	Liberec	5,7	Přerov	8,5	Šumperk	3,9
27	Opava	5,6	Jičín	8,5	Příbram	3,9
28	Žďár nad Sázavou	5,6	Ústí nad Orlicí	8,2	Olomouc	3,6
29	Nymburk	5,6	Nový Jičín	8,1	Náchod	3,5
30	Svitavy	5,6	Kolín	7,9	Strakonice	3,5
31	Tábor	5,6	Semily	7,8	Svitavy	3,4
32	Břeclav	5,5	Plzeň-jih	7,4	Chrudim	3,2
33	Semily	5,5	Olomouc	7,3	Havlíkův Brod	3,2
34	Karlov Vary	5,5	Rokycany	7,3	Karlov Vary	3,2
35	Kutná Hora	5,4	Kroměříž	7,3	Mělník	3,2
36	Mělník	5,4	Rakovník	7,2	Zlín	3,1
37	Strakonice	4,9	Vsetín	7,1	Semily	3,0
38	Tachov	4,9	Vyškov	7,0	Vsetín	2,9
39	Jablonec nad Nisou	4,9	Příbram	6,9	Kolín	2,9
40	Havlíkův Brod	4,7	Zlín	6,8	Jindřichův Hradec	2,7
41	Rakovník	4,6	Blansko	6,7	Trutnov	2,7
42	Jihlava	4,6	Plzeň-sever	6,3	Tábor	2,7
43	Frydek-Místek	4,6	Kutná Hora	6,0	Hradec Králové	2,7
44	Blansko	4,6	České Budějovice	6,0	Nový Jičín	2,7
45	Uherské Hradiště	4,5	Litoměřice	5,7	Liberec	2,6
46	Brno-venkov	4,5	Sokolov	5,6	Vyškov	2,6
47	Náchod	4,4	Trutnov	5,5	Česká Lípa	2,6
48	Nový Jičín	4,4	Frydek-Místek	5,4	Prostějov	2,5
49	Trutnov	4,3	Pardubice	5,3	Kutná Hora	2,4
50	Hradec Králové	4,3	Brno-venkov	5,3	Nymburk	2,4
51	Česká Lípa	4,2	Nymburk	5,2	Uherské Hradiště	2,3
52	Chrudim	4,2	Benešov	5,1	Rakovník	2,3
53	Beroun	4,1	Cheb	4,9	Jičín	2,2
54	Zlín	4,0	Karlov Vary	3,7	Jihlava	2,2
55	Domažlice	3,9	Česká Lípa	3,5	Plzeň-sever	2,0
56	Prachatice	3,9	Louny	3,5	Český Krumlov	2,0
57	Klatovy	3,9	Hradec Králové	2,9	Brno-venkov	1,9
58	Prostějov	3,9	Prostějov	2,8	Písek	1,8
59	Plzeň-sever	3,7	Kladno	2,3	Rokycany	1,8
60	Jindřichův Hradec	3,7	Děčín	2,2	Klatovy	1,7
61	Vyškov	3,6	Teplice	2,1	Benešov	1,7
62	Ústí nad Orlicí	3,6	Beroun	2,1	Prachatice	1,7
63	Písek	3,5	Liberec	2,0	Plzeň-jih	1,6
64	Cheb	3,5	Mělník	1,9	Praha-západ	1,6
65	Pardubice	3,4	Jablonec nad Nisou	1,5	Mladá Boleslav	1,5
66	Praha	3,4	Ústí nad Labem	1,2	České Budějovice	1,5
67	Rokycany	3,3	Praha-západ	0,9	Praha	1,4
68	České Budějovice	3,3	Praha-východ	0,8	Pelhřimov	1,4
69	Pelhřimov	3,3	Chomutov	0,8	Domažlice	1,4
70	Plzeň-jih	3,2	Plzeň-město	0,7	Cheb	1,4
71	Plzeň-město	3,0	Ostrava-město	0,6	Ústí nad Orlicí	1,3
72	Jičín	3,0	Rychnov nad Kněžnou	0,6	Beroun	1,3
73	Benešov	2,8	Mladá Boleslav	0,5	Plzeň-město	1,2
74	Praha-západ	2,8	Brno-město	0,1	Tachov	1,2
75	Mladá Boleslav	2,7	Karviná	0,0	Pardubice	0,8
76	Praha-východ	1,8	Most	-0,3	Rychnov nad Kněžnou	0,7
77	Rychnov nad Kněžnou	1,8	Praha	-1,6	Praha-východ	0,6
	Celkem ČR	5,2	Celkem ČR	5,1	Celkem ČR	2,9