



Úřad práce ČR

Krajská pobočka Úřadu práce ČR
v Českých Budějovicích

Měsíční statistická zpráva
za leden 2017

Zpracoval: *Mgr. Martina Kratochvílová, Mgr. Jiří Beran*

<http://portal.mpsv.cz/upcr/kp/jhc/statistiky>

Informace o nezaměstnanosti v Jihočeském kraji k 31.1.2017

V tomto měsíci celkový počet uchazečů o zaměstnání vzrostl o 7,6. % na 20 861, počet hlášených volných pracovních míst vzrostl o 3,0. % na 9 745 a podíl nezaměstnaných osob vzrostl na 4,6. %.

K 31.1.2017 evidoval Úřad práce ČR (ÚP ČR), Krajská pobočka v Českých Budějovicích celkem 20 861 uchazečů o zaměstnání. Jejich počet byl o 1 476 vyšší než na konci předchozího měsíce, ve srovnání se stejným obdobím minulého roku je nižší o 3 846 osob. Z tohoto počtu bylo 19 249 dosažitelných uchazečů o zaměstnání ve věku 15 – 64 let. Bylo to o 1 340 více než na konci předchozího měsíce. Ve srovnání se stejným obdobím minulého roku byl jejich počet nižší o 4 167.

V průběhu měsíce bylo nově zaevidováno 4 690 osob. Ve srovnání s minulým měsícem to bylo o 445 osob více a v porovnání se stejným obdobím předchozího roku o 336 osob méně.

Z evidence během měsíce odešlo celkem 3 214 uchazečů (ukončená evidence, vyřazení uchazeči). Bylo to o 1 129 osob více než v předchozím měsíci a o 319 osob více než ve stejném měsíci minulého roku. Do zaměstnání z nich ve sledovaném měsíci nastoupilo 2 102, tj. o 962 více než v předchozím měsíci a o 134 více než ve stejném měsíci minulého roku, 499 uchazečů o zaměstnání bylo umístěno prostřednictvím úřadu práce tj. o 180 více než v předchozím měsíci a o 36 více než ve stejném období minulého roku, 1 162 uchazečů bylo vyřazeno bez umístění.

Ve všech okresech Jihočeského kraje byl zaznamenán nárůst počtu uchazečů, nevíce v okrese Jindřichův Hradec (15,7 %) a Český Krumlov (10,0 %).

Ke konci měsíce bylo evidováno na ÚP ČR, Krajské pobočce v Českých Budějovicích 9 727 žen. Jejich podíl na celkovém počtu uchazečů činil 46,6 %. V evidenci bylo 3 303 osob se zdravotním postižením, což představovalo 15,8 % z celkového počtu nezaměstnaných.

Ke konci tohoto měsíce bylo evidováno 859 absolventů škol všech stupňů vzdělání a mladistvých, jejich počet klesl ve srovnání s předchozím měsícem o 25 osob a ve srovnání se stejným měsícem minulého roku byl nižší o 229 osob. Na celkové nezaměstnanosti se podíleli 4,1 %.

Podporu v nezaměstnanosti pobíralo 8 902 uchazečů o zaměstnání, tj. 42,7 % všech uchazečů vedených v evidenci.

Podíl nezaměstnaných osob, tj. počet dosažitelných uchazečů o zaměstnání ve věku 15 -64 let k obyvatelstvu stejného věku, k 31.1.2017 meziměsíčně vzrostl na 4,6 %.

Podíl nezaměstnaných vyšší než republikový průměr vykázaly 2 okresy – Český Krumlov (7,2 %) a Tábor (5,9 %). Nejnižší podíl nezaměstnaných byl zaznamenán v okresech České Budějovice (3,4 %) a Písek (3,8 %).

Ve srovnání s předchozím měsícem podíl nezaměstnaných žen zůstal na úrovni z předchozího měsíce, tj. 4,3 %, podíl nezaměstnaných mužů vzrostl na 4,9 %.

Kraj evidoval k 31.1.2017 celkem 9 745 volných pracovních míst. Jejich počet byl o 287 vyšší než v předchozím měsíci a o 2 497 vyšší než ve stejném měsíci minulého roku. Na jedno volné pracovní místo připadalo v průměru 2,1 uchazečů, z toho nejvíce v okresech Strakonice (3,6), Jindřichův Hradec (2,8) a Tábor (2,7). Z celkového počtu nahlášených volných míst bylo 801 vhodných pro osoby se zdravotním postižením (OZP), na jedno volné pracovní místo připadalo 4,1 OZP. Volných pracovních míst pro absolventy a mladistvé bylo registrováno 2 815, na jedno volné místo připadalo 0,3 uchazečů této kategorie.

V rámci aktivní politiky zaměstnanosti (APZ) bylo od počátku roku 2017 prostřednictvím příspěvků APZ podpořeno 64 osob, do rekvalifikačních kurzů bylo zařazeno 130 osob.

Informace o vývoji nezaměstnanosti v ČR v elektronické formě jsou zveřejněny na internetové adrese <http://portal.mpsv.cz/sz/stat>.

1. Základní charakteristika vývoje nezaměstnanosti a volných pracovních míst v Jihočeském kraji

Tabulka č. 1 - Vývoj nezaměstnanosti

ukazatel		stav k		
		31.1.2016	31.12.2016	31.1.2017
evidovaní uchazeči o zaměstnání		24 707	17 909	20 861
- z toho	ženy	11 642	9 721	9 727
	absolventi a mladiství	1 088	884	859
	uchazeči se zdravotním postižením	3 503	3 266	3 303
uchazeči s nárokem na Pvn		9 404	7 108	8 902
podíl nezaměstnaných osob v % ¹⁾		5,6	4,3	4,6
volná pracovní místa		7 248	9 458	9 745
počet uchazečů na 1 volné pracovní místo		3,4	2,0	2,1

1) od ledna 2013 nový ukazatel registrované nezaměstnanosti

Tabulka č. 2 - Tok nezaměstnanosti

ukazatel	Počet uchazečů ve sledovaném měsíci		
	leden 2016	prosinec 2016	leden 2017
nově evidovaní uchazeči o zaměstnání	5 026	4 245	4 690
uchazeči s ukonč. evidencí a vyřazení	2 895	2 085	3 214
- z toho umístění celkem	1 968	1 140	2 102
- z toho umístění úřadem práce	463	319	499

Tabulka č. 3. – Nezaměstnanost v okresech k 31. 1. 2017

Okres	Počet nezaměstnaných		Volná pracovní místa	Počet uchazečů na 1 VPM	Podíl nezaměstnaných osob [%]
	Celkem	z toho ženy			
České Budějovice	4 864	2 364	3 092	1,6	3,4
Český Krumlov	3 051	1 442	1 600	1,9	7,2
Jindřichův Hradec	2 817	1 251	991	2,8	4,3
Písek	2 055	983	1 003	2,0	3,8
Prachatice	1 594	627	892	1,8	4,2
Strakonice	2 509	1 144	698	3,6	5,2
Tábor	3 971	1 916	1 469	2,7	5,9
Jihočeský kraj	20 861	9 727	9 745	2,1	4,6
Česká republika	389 416	190 443	135 536	2,9	5,3

2. Nástroje aktivní politiky zaměstnanosti v Jihočeském kraji

Tabulka č. 4 – Osoby podpořené v rámci APZ a rekvalifikace uchazečů a zájemců o zaměstnání

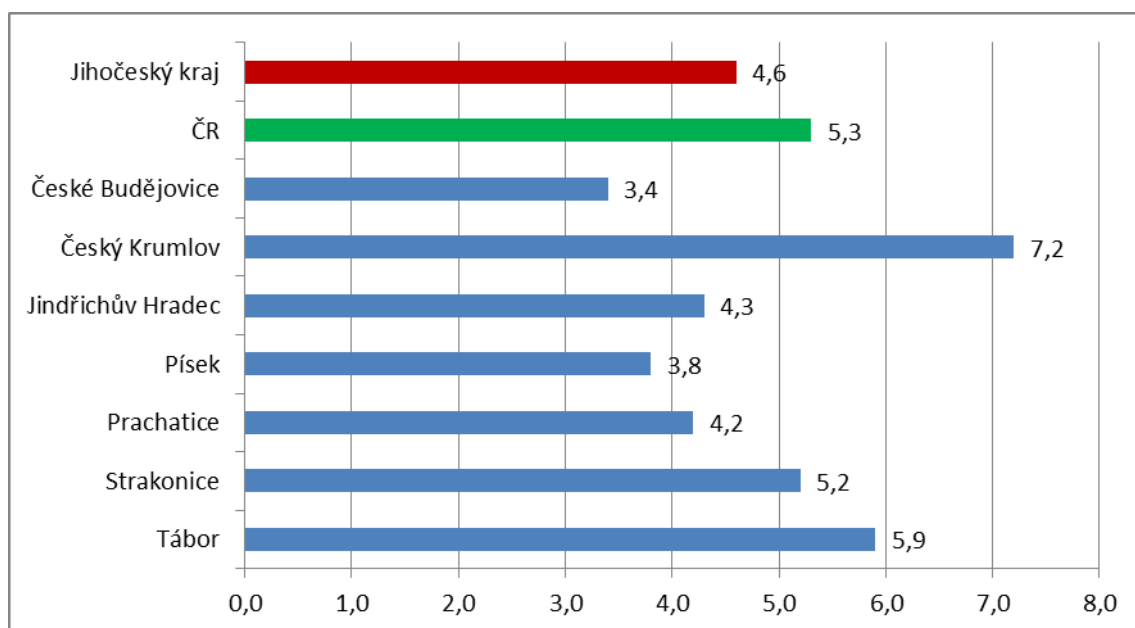
ukazatel (celkový počet)	Stav k		Celkem od počátku roku do	
	31.1.2016	31.1.2017	31.1.2016	31.1.2017
osoby podpořené v rámci APZ				
veřejně prospěšné práce (VPP)	11	253	0	36
veřejně prospěšné práce (VPP) - ESF ¹⁾	917	93	73	0
společensky účelná prac. místa (SÚPM)	158	193	0	22
společensky účelná prac. místa (SÚPM)-ESF ¹⁾	1 820	77	268	3
SÚPM - samostatně výděleč. činnost (SVČ)	219	205	3	1
SÚPM - samostatně výděleč. činnost (SVČ)-ESF ¹⁾	0	0	0	0
chrán. prac. místa - zřízená	78	52	1	0
chrán. prac. místa - SVČ osob se ZP	4	6	0	0
ostatní nástroje APZ	3	2	1	2
rekvalifikace uchazečů a zájemců o zaměstnání				
uchazeči a zájemci zařazení do rekvalifikací	70	0	102	0
uchazeči a zájemci zařazení do rekvalifikací - ESF ¹⁾	0	107	0	126
uchazeči a zájemci, kteří zahájili zvolenou rekvalifikaci	29	0	14	0
uchazeči a zájemci, kteří zahájili zvolenou rekvalifikaci - ESF ¹⁾	0	13	0	4
Osoby podpořené v rámci APZ celkem	3309	1001	462	192

1) financováno převážně z Evropského sociálního fondu

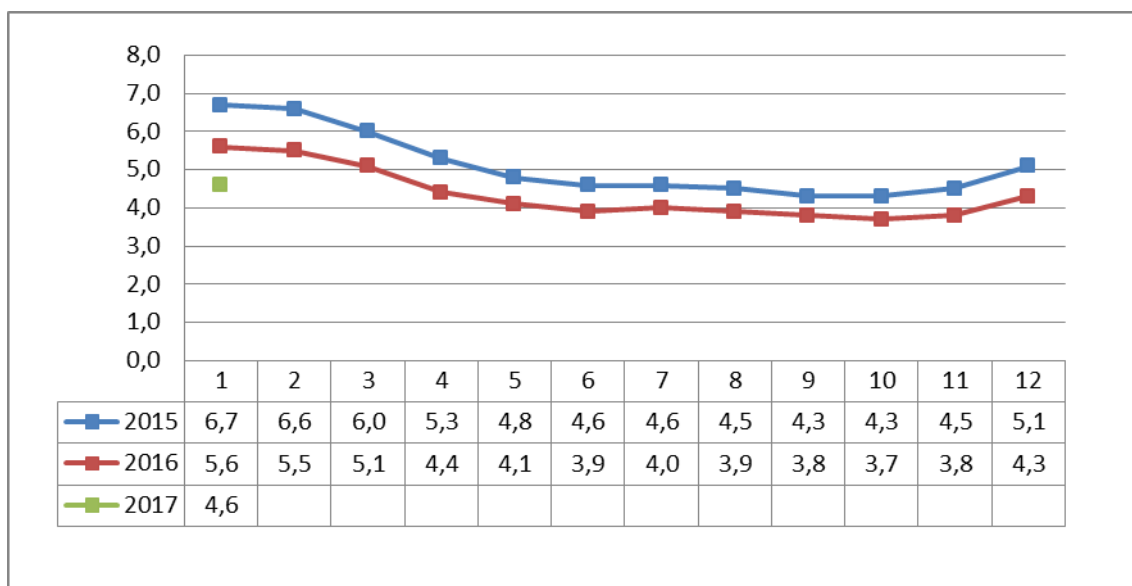
Podrobnější statistické údaje o nástrojích APZ naleznete na stránkách Integrovaného portálu MPSV, v měsíčních statistikách nezaměstnanosti <http://portal.mpsv.cz/sz/stat/nz/mes>

3. GRAFY

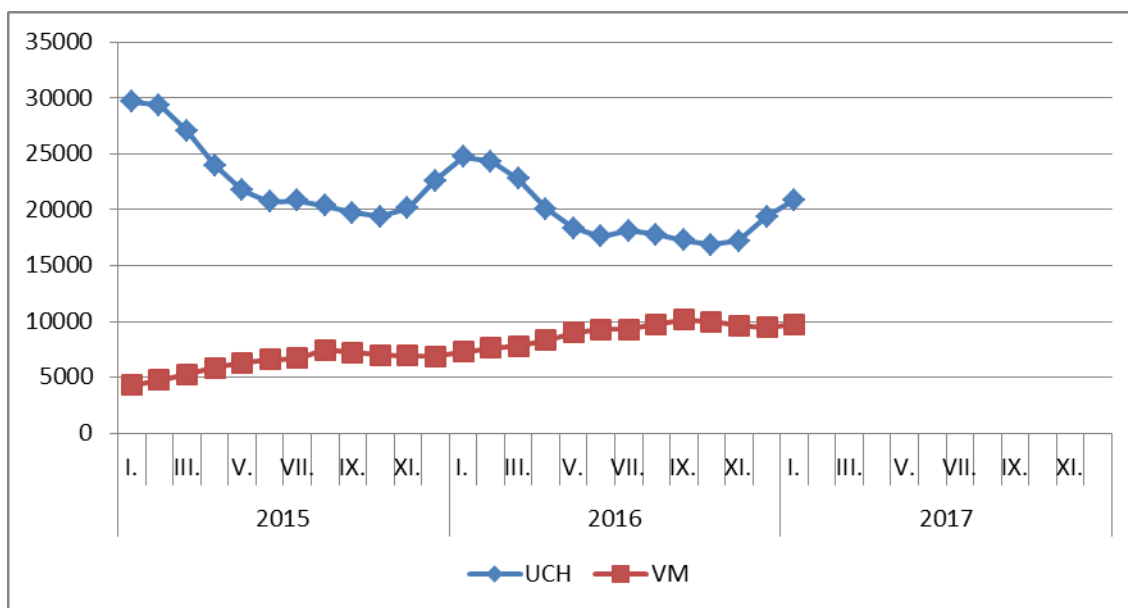
1. Podíl nezaměstnaných osob v okresech Jihočeského kraje a v ČR k 31.1.2017



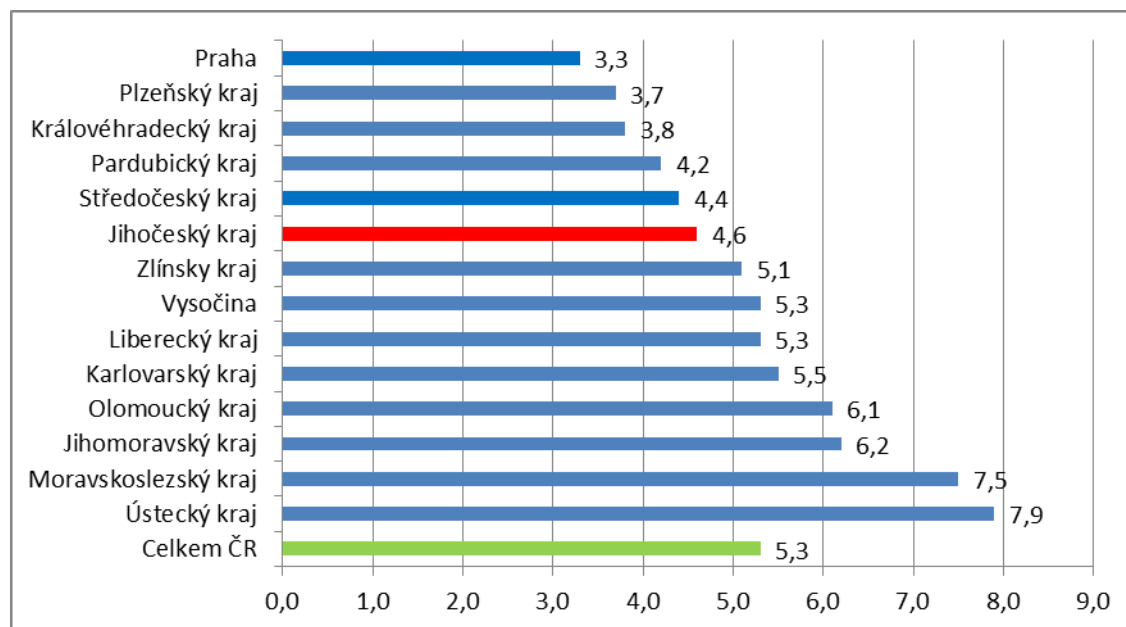
2. Vývoj podílu nezaměstnaných v Jihočeském kraji v letech 2014 – 2017 v %



3. Vývoj počtu uchazečů a VPM v Jihočeském kraji v letech 2014-2017



4. Podíl nezaměstnaných osob v jednotlivých krajích ČR k 31.1.2017 v %



4.

Setřídění okresů k 31.1.2017

SETŘÍDĚNÍ OKRESŮ k 31. lednu 2017						
	PNO v %		meziměs. přírůst / úbytek nezam. v %		počet uchazečů na 1 VPM	
1	Karviná	10,4	Jindřichův Hradec	15,7	Karviná	15,8
2	Most	10,1	Jeseník	10,3	Jeseník	13,0
3	Bruntál	9,4	Český Krumlov	10,0	Ústí nad Labem	10,6
4	Jeseník	9,4	Chrudim	9,7	Znojmo	9,9
5	Znojmo	9,0	Jičín	8,7	Hodonín	9,3
6	Ostrava-město	9,0	Písek	8,4	Sokolov	8,5
7	Ústí nad Labem	8,6	Prachatice	7,6	Bruntál	7,5
8	Chomutov	8,2	Strakonice	6,7	Chomutov	7,3
9	Hodonín	8,2	Klatovy	6,3	Děčín	6,6
10	Děčín	8,1	Pelhřimov	6,2	Přerov	6,1
11	Sokolov	7,5	Znojmo	6,1	Opava	5,9
12	Český Krumlov	7,2	Tábor	5,7	Most	5,7
13	Přerov	7,1	Pižeň-sever	5,2	Žďár nad Sázavou	5,6
14	Louny	7,1	Rakovník	4,9	Ostrava-město	5,4
15	Třebíč	6,9	Tachov	4,8	Kroměříž	5,1
16	Brno-město	6,6	Uherské Hradiště	4,5	Litoměřice	4,8
17	Teplice	6,5	Rokycany	4,4	Třebíč	4,7
18	Litoměřice	6,5	Vyškov	4,2	Břeclav	4,6
19	Příbram	6,5	Cheb	4,2	Frýdek-Místek	4,6
20	Šumperk	6,3	Svitavy	4,2	Kladno	4,5
21	Vsetín	6,1	Děčín	4,1	Blansko	4,3
22	Kladno	6,1	Břeclav	3,9	Příbram	4,1
23	Kroměříž	6,0	Prostějov	3,8	Olomouc	4,0
24	Kolin	6,0	České Budějovice	3,8	Teplice	4,0
25	Olomouc	5,9	Benešov	3,7	Louny	3,9
26	Tábor	5,9	Rychnov nad Kněžnou	3,5	Brno-město	3,9
27	Liberec	5,8	Semily	3,4	Jablonec nad Nisou	3,9
28	Žďár nad Sázavou	5,8	Nový Jičín	3,3	Šumperk	3,8
29	Svitavy	5,8	Litoměřice	3,1	Havičkův Brod	3,7
30	Břeclav	5,8	Mladá Boleslav	3,0	Strakonice	3,6
31	Opava	5,7	Kutná Hora	3,0	Svitavy	3,5
32	Semily	5,7	Přerov	2,9	Kolín	3,4
33	Nymburk	5,6	Náchod	2,9	Mělník	3,3
34	Kutná Hora	5,6	Žďár nad Sázavou	2,9	Chrudim	3,3
35	Karlovy Vary	5,4	Brno-venkov	2,8	Semily	3,2
36	Mělník	5,4	Havičkův Brod	2,8	Náchod	3,2
37	Strakonice	5,2	Kroměříž	2,8	Zlín	3,1
38	Tachov	5,2	Příbram	2,8	Karlovy Vary	3,1
39	Jablonec nad Nisou	4,9	Kolín	2,7	Kutná Hora	3,0
40	Havičkův Brod	4,9	Vsetín	2,6	Vyškov	2,9
41	Rakovník	4,9	Olomouc	2,6	Jindřichův Hradec	2,9
42	Uherské Hradiště	4,7	Hodonín	2,5	Vsetín	2,8
43	Jihlava	4,7	Jihlava	2,4	Česká Lípa	2,8
44	Frýdek-Místek	4,7	Pižeň-jih	2,3	Tábor	2,7
45	Blansko	4,6	Šumperk	2,3	Trutnov	2,7
46	Brno-venkov	4,6	Ústí nad Orlicí	2,2	Nový Jičín	2,7
47	Chrudim	4,6	Opava	2,1	Prostějov	2,6
48	Nový Jičín	4,5	Třebíč	2,1	Liberec	2,5
49	Náchod	4,5	Česká Lípa	2,1	Rakovník	2,4
50	Hradec Králové	4,4	Hradec Králové	1,8	Jičín	2,4
51	Česká Lípa	4,4	Frýdek-Místek	1,8	Uherské Hradiště	2,4
52	Trutnov	4,3	Praha-východ	1,7	Brno-venkov	2,2
53	Jindřichův Hradec	4,3	Teplice	1,7	Jihlava	2,2
54	Prachatice	4,2	Zlín	1,4	Pižeň-sever	2,1
55	Klatovy	4,1	Liberec	1,4	Hradec Králové	2,1
56	Beroun	4,1	Pardubice	1,3	Nymburk	2,0
57	Zlín	4,0	Nymburk	1,1	Písek	2,0
58	Domažlice	4,0	Louny	1,1	Český Krumlov	1,9
59	Prostějov	4,0	Ostrava-město	1,0	Klatovy	1,9
60	Pižeň-sever	3,9	Kladno	0,9	Prachatice	1,8
61	Písek	3,8	Sokolov	0,9	Rokycany	1,8
62	Vyškov	3,8	Jablonec nad Nisou	0,8	Benešov	1,8
63	Ústí nad Orlicí	3,7	Praha-západ	0,6	Pižeň-jih	1,7
64	Cheb	3,6	Beroun	0,6	Praha-západ	1,7
65	Rokycany	3,5	Most	0,5	České Budějovice	1,6
66	České Budějovice	3,4	Chomutov	0,4	Pelhřimov	1,5
67	Pelhřimov	3,4	Trutnov	0,3	Domažlice	1,4
68	Pardubice	3,4	Domažlice	0,3	Beroun	1,4
69	Praha	3,3	Blansko	0,1	Mladá Boleslav	1,4
70	Pižeň-jih	3,3	Karlovy Vary	0,1	Praha	1,4
71	Jičín	3,2	Karviná	0,0	Cheb	1,3
72	Pižeň-město	3,0	Ústí nad Labem	0,0	Ústí nad Orlicí	1,3
73	Benešov	2,9	Praha	-0,2	Tachov	1,3
74	Mladá Boleslav	2,8	Mělník	-0,2	Pižeň-město	1,2
75	Praha-západ	2,8	Bruntál	-0,3	Rychnov nad Kněžnou	0,8
76	Praha-východ	1,8	Pižeň-město	-0,4	Pardubice	0,7
77	Rychnov nad Kněžnou	1,8	Brno-město	-1,2	Praha-východ	0,6
	Celkem ČR	5,3	Celkem ČR	2,1	Celkem ČR	2,9