



Úřad práce ČR

Krajská pobočka Úřadu práce ČR
v Českých Budějovicích

Měsíční statistická zpráva
za únor 2017

Zpracoval: *Mgr. Martina Kratochvílová, Mgr. Jiří Beran*

<http://portal.mpsv.cz/upcr/kp/jhc/statistiky>

Informace o nezaměstnanosti v Jihočeském kraji

k 28.2.2017

V tomto měsíci celkový počet uchazečů o zaměstnání klesl o 1,6 % na 20 189, počet hlášených volných pracovních míst klesl o 0,3 % na 9 716 a podíl nezaměstnaných osob klesl na 4,4. %.

K 28.2.2017 evidoval Úřad práce ČR (ÚP ČR), Krajská pobočka v Českých Budějovicích celkem 20 189 uchazečů o zaměstnání. Jejich počet byl o 672 nižší než na konci předchozího měsíce, ve srovnání se stejným obdobím minulého roku je nižší o 4 119 osob. Z tohoto počtu bylo 18 481 dosažitelných uchazečů o zaměstnání ve věku 15 – 64 let. Bylo to o 768 méně než na konci předchozího měsíce. Ve srovnání se stejným obdobím minulého roku byl jejich počet nižší o 4 516.

V průběhu měsíce bylo nově zaevidováno 2 467 osob. Ve srovnání s minulým měsícem to bylo o 2 223 osob méně a v porovnání se stejným obdobím předchozího roku o 227 osob méně.

Z evidence během měsíce odešlo celkem 3 139 uchazečů (ukončená evidence, vyřazení uchazeči). Bylo to o 75 osob méně než v předchozím měsíci a o 46 osob více než ve stejném měsíci minulého roku. Do zaměstnání z nich ve sledovaném měsíci nastoupilo 2 127, tj. o 25 více než v předchozím měsíci a o 110 méně než ve stejném měsíci minulého roku, 534 uchazečů o zaměstnání bylo umístěno prostřednictvím úřadu práce tj. o 35 více než v předchozím měsíci a o 28 méně než ve stejném období minulého roku, 1 012 uchazečů bylo vyřazeno bez umístění.

Ve všech okresech Jihočeského kraje byl zaznamenán úbytek počtu uchazečů, nevíce v okrese Strakonice (-4,4 %), Písek a Český Krumlov (shodně -4,0 %).

Ke konci měsíce bylo evidováno na ÚP ČR, Krajské pobočce v Českých Budějovicích 9 727 žen. Jejich podíl na celkovém počtu uchazečů činil 46,9 %. V evidenci bylo 3 313 osob se zdravotním postižením, což představovalo 16,4 % z celkového počtu nezaměstnaných.

Ke konci tohoto měsíce bylo evidováno 821 absolventů škol všech stupňů vzdělání a mladistvých, jejich počet klesl ve srovnání s předchozím měsícem o 38 osob a ve srovnání se stejným měsícem minulého roku byl nižší o 269 osob. Na celkové nezaměstnanosti se podíleli 4,1 %.

Podporu v nezaměstnanosti pobíralo 8 544 uchazečů o zaměstnání, tj. 42,3 % všech uchazečů vedených v evidenci.

Podíl nezaměstnaných osob, tj. počet dosažitelných uchazečů o zaměstnání ve věku 15 -64 let k obyvatelstvu stejného věku, k 28.2.2017 meziměsíčně vzrostl na 4,4 %. Podíl nezaměstnaných vyšší než republikový průměr vykázaly 2 okresy – Český Krumlov (6,9 %) a Tábor (5,8 %). Nejnižší podíl nezaměstnaných byl zaznamenán v okresech České Budějovice (3,3 %) a Písek (3,5 %).

Ve srovnání s předchozím měsícem podíl nezaměstnaných žen klesl na 4,2 %, podíl nezaměstnaných mužů klesl na 4,7 %.

Kraj evidoval k 28.2.2017 celkem 9 716 volných pracovních míst. Jejich počet byl o 29 nižší než v předchozím měsíci a o 2 107 vyšší než ve stejném měsíci minulého roku. Na jedno volné pracovní místo připadalo v průměru 2,1 uchazečů, z toho nejvíce v okresech Strakonice (3,3), Jindřichův Hradec (2,7) a Tábor (2,7). Z celkového počtu nahlášených volných míst bylo 791 vhodných pro osoby se zdravotním postižením (OZP), na jedno volné pracovní místo připadalo 4,2 OZP. Volných pracovních míst pro absolventy a mladistvé bylo registrováno 2 707, na jedno volné místo připadalo 0,3 uchazečů této kategorie.

V rámci aktivní politiky zaměstnanosti (APZ) bylo od počátku roku 2017 prostřednictvím příspěvků APZ podpořeno 153 osob, do rekvalifikačních kurzů bylo zařazeno 262 osob.

Informace o vývoji nezaměstnanosti v ČR v elektronické formě jsou zveřejněny na internetové adrese <http://portal.mpsv.cz/sz/stat>.

1. Základní charakteristika vývoje nezaměstnanosti a volných pracovních míst v Jihočeském kraji

Tabulka č. 1 - Vývoj nezaměstnanosti

ukazatel		stav k		
		29.2.2016	31.1.2017	28.2.2017
evidovaní uchazeči o zaměstnání		24 308	20 861	20 189
- z toho	ženy	11 476	9 727	9 473
	absolventi a mladiství	1 090	859	821
	uchazeči se zdravotním postižením	3 525	3 303	3 313
uchazeči s nárokem na Pvn		9 176	8 902	8 544
podíl nezaměstnaných osob v % ¹⁾		5,5	4,6	4,4
volná pracovní místa		7 609	9 745	9 716
počet uchazečů na 1 volné pracovní místo		3,2	2,1	2,1

1) od ledna 2013 nový ukazatel registrované nezaměstnanosti

Tabulka č. 2 - Tok nezaměstnanosti

ukazatel	Počet uchazečů ve sledovaném měsíci		
	únor 2016	Leden 2017	únor 2017
nově evidovaní uchazeči o zaměstnání	2 694	4 690	2 467
uchazeči s ukonč. evidencí a vyřazení	3 093	3 214	3 139
- z toho umístění celkem	2 237	2 102	2 127
- z toho umístění úřadem práce	562	499	534

Tabulka č. 3. – Nezaměstnanost v okresech k 28.2.2017

Okres	Počet nezaměstnaných		Volná pracovní místa	Počet uchazečů na 1 VPM	Podíl nezaměstnaných osob [%]
	Celkem	z toho ženy			
České Budějovice	4 693	2 285	2 957	1,6	3,3
Český Krumlov	2 928	1 393	1 715	1,7	6,9
Jindřichův Hradec	2 724	1 189	1 010	2,7	4,1
Písek	1 972	986	994	2,0	3,5
Prachatice	1 565	633	866	1,8	4,1
Strakonice	2 398	1 092	727	3,3	5,0
Tábor	3 909	1 895	1 447	2,7	5,8
Jihočeský kraj	20 189	9 473	9 716	2,1	4,4
Česká republika	380 208	185 390	143 098	2,7	5,1

2. Nástroje aktivní politiky zaměstnanosti v Jihočeském kraji

Tabulka č. 4 – Osoby podpořené v rámci APZ a rekvalifikace uchazečů a zájemců o zaměstnání

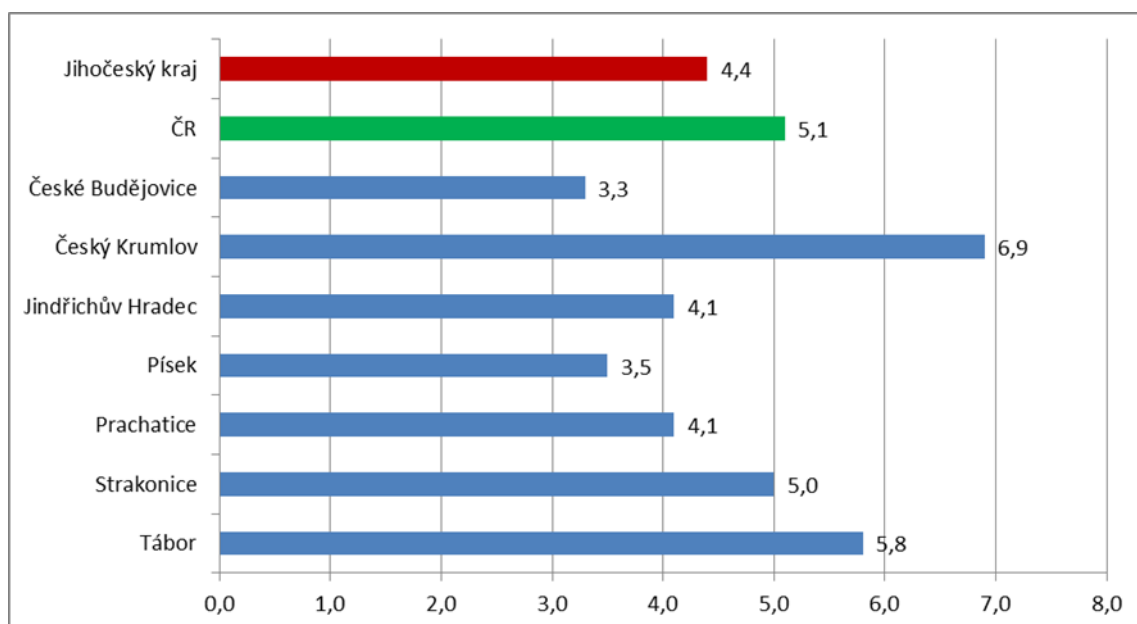
ukazatel (celkový počet)	Stav k		Celkem od počátku roku do	
	28.2.2016	28.2.2017	28.2.2016	28.2.2017
osoby podpořené v rámci APZ				
veřejně prospěšné práce (VPP)	10	250	0	41
veřejně prospěšné práce (VPP) - ESF ¹⁾	918	49	103	42
společensky účelná prac. místa (SÚPM)	153	194	0	31
společensky účelná prac. místa (SÚPM)-ESF ¹⁾	1 597	46	414	18
SÚPM - samostatně výděleč. činnost (SVČ)	208	206	11	10
SÚPM - samostatně výděleč. činnost (SVČ)-ESF ¹⁾	0	0	0	0
chrán. prac. místa - zřízená	78	51	1	1
chrán. prac. místa - SVČ osob se ZP	4	6	0	0
ostatní nástroje APZ	6	10	5	10
rekvalifikace uchazečů a zájemců o zaměstnání				
uchazeči a zájemci zařazení do rekvalifikací	61	0	218	0
uchazeči a zájemci zařazení do rekvalifikací - ESF ¹⁾	1	83	1	231
uchazeči a zájemci, kteří zahájili zvolenou rekvalifikaci	35	0	51	0
uchazeči a zájemci, kteří zahájili zvolenou rekvalifikaci - ESF ¹⁾	0	20	0	31
Osoby podpořené v rámci APZ celkem	3071	915	804	415

1) financováno převážně z Evropského sociálního fondu

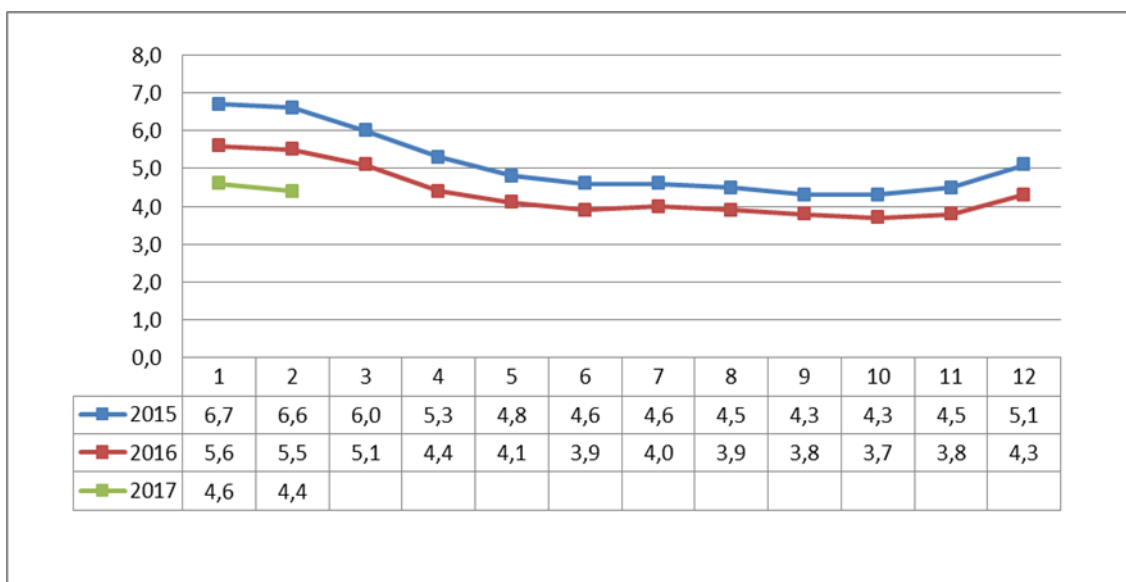
Podrobnější statistické údaje o nástrojích APZ naleznete na stránkách Integrovaného portálu MPSV, v měsíčních statistikách nezaměstnanosti <http://portal.mpsv.cz/sz/stat/nz/mes>

3. GRAFY

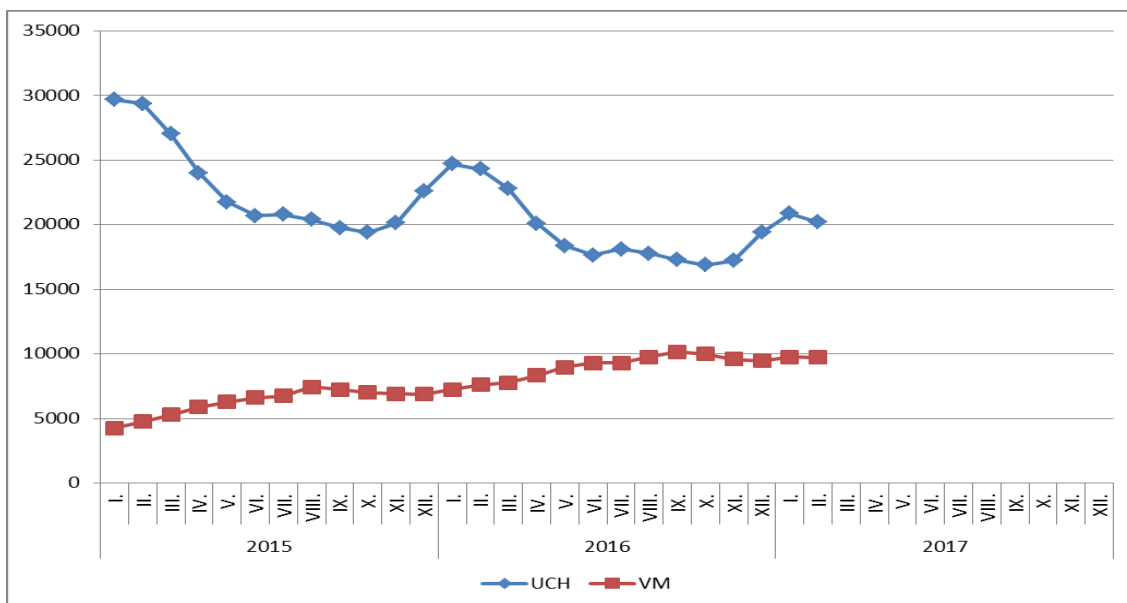
1. Podíl nezaměstnaných osob v okresech Jihočeského kraje a v ČR k 28.2.2017



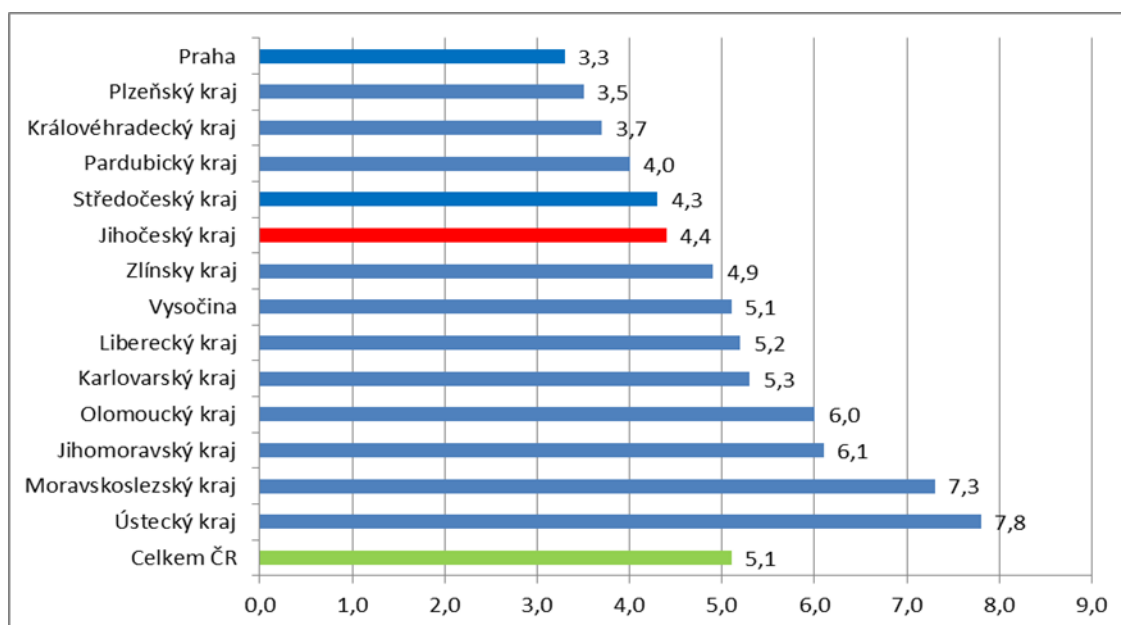
2. Vývoj podílu nezaměstnaných v Jihočeském kraji v letech 2014 – 2017 v %



3. Vývoj počtu uchazečů a VPM v Jihočeském kraji v letech 2015-2017



4. Podíl nezaměstnaných osob v jednotlivých krajích ČR k 28.2.2017 v %



Setřídění okresů k 28.2.2017

SETŘÍDĚNÍ OKRESŮ k 28. února 2017						
	PNO v %		meziměs. přírůst./ úbytek nezam. v %		počet uchazečů na 1 VPM	
1	Karviná	10,2	Jeseník	0,3	Karviná	15,1
2	Most	9,9	Ústí nad Labem	0,2	Jeseník	13,6
3	Jeseník	9,5	Děčín	0,0	Ústí nad Labem	9,7
4	Bruntál	9,1	Znojmo	0,0	Znojmo	9,0
5	Znojmo	9,0	Louny	-0,3	Sokolov	8,1
6	Ostrava-město	8,7	Kladno	-0,5	Hodonín	7,5
7	Ústí nad Labem	8,6	Kutná Hora	-0,8	Bruntál	7,0
8	Děčín	8,1	Vyškov	-0,9	Chomutov	6,2
9	Chomutov	8,0	Semily	-1,0	Most	6,1
10	Hodonín	8,0	Rakovník	-1,3	Děčín	5,9
11	Sokolov	7,3	Karviná	-1,4	Opava	5,4
12	Louny	7,1	Ostrava-město	-1,4	Přerov	5,3
13	Přerov	7,0	Plzeň-jih	-1,5	Ostrava-město	5,2
14	Český Krumlov	6,9	Tábor	-1,6	Žďár nad Sázavou	4,7
15	Třebíč	6,6	Liberec	-1,6	Kladno	4,7
16	Brno-město	6,4	Mělník	-1,6	Kroměříž	4,6
17	Litoměřice	6,4	Cheb	-1,6	Třebíč	4,3
18	Teplice	6,3	Most	-1,7	Břeclav	4,2
19	Příbram	6,3	Plzeň-sever	-1,8	Litoměřice	4,1
20	Šumperk	6,2	Přerov	-1,8	Brno-město	4,0
21	Kladno	6,0	Litoměřice	-1,8	Frydek-Místek	4,0
22	Vsetín	5,8	Prachatice	-1,8	Jablonec nad Nisou	3,9
23	Kroměříž	5,8	Benešov	-1,8	Louny	3,9
24	Kolín	5,8	Svitavy	-1,9	Blansko	3,8
25	Tábor	5,8	Chomutov	-1,9	Šumperk	3,7
26	Liberec	5,7	Česká Lípa	-1,9	Teplice	3,7
27	Olomouc	5,7	Hodonín	-2,0	Olomouc	3,6
28	Svitavy	5,7	Zlín	-2,1	Strakonice	3,3
29	Semily	5,6	Uherské Hradiště	-2,1	Semily	3,2
30	Kutná Hora	5,6	Frydek-Místek	-2,1	Svitavy	3,2
31	Břeclav	5,5	Blansko	-2,2	Kolín	3,0
32	Žďár nad Sázavou	5,5	Šumperk	-2,2	Havlíčkův Brod	3,0
33	Opava	5,5	Nymburk	-2,2	Příbram	3,0
34	Nymburk	5,5	Praha	-2,3	Náchod	2,9
35	Mělník	5,3	Nový Jičín	-2,3	Chrudim	2,9
36	Karlov Vary	5,2	Brno-město	-2,4	Kutná Hora	2,8
37	Strakonice	5,0	Kroměříž	-2,5	Trutnov	2,7
38	Tachov	4,9	Brno-venkov	-2,6	Karlov Vary	2,7
39	Rakovník	4,8	Kolín	-2,6	Česká Lípa	2,7
40	Jablonec nad Nisou	4,8	Jičín	-2,6	Tábor	2,7
41	Uherské Hradiště	4,7	Rokycany	-2,7	Jindřichův Hradec	2,7
42	Havlíčkův Brod	4,6	Bruntál	-2,7	Zlín	2,7
43	Jihlava	4,5	Sokolov	-2,7	Vsetín	2,6
44	Frydek-Místek	4,5	Beroun	-2,8	Vyškov	2,6
45	Brno-venkov	4,5	Rychnov nad Kněžnou	-2,9	Prostějov	2,6
46	Blansko	4,5	Jablonec nad Nisou	-3,0	Liberec	2,5
47	Nový Jičín	4,4	Karlov Vary	-3,0	Mělník	2,5
48	Náchod	4,4	Hradec Králové	-3,1	Nový Jičín	2,5
49	Chrudim	4,3	Opava	-3,2	Rakovník	2,3
50	Česká Lípa	4,2	Praha-západ	-3,2	Uherské Hradiště	2,3
51	Hradec Králové	4,2	Příbram	-3,2	Jičín	2,1
52	Trutnov	4,2	Pardubice	-3,2	Plzeň-sever	2,1
53	Prachatice	4,1	Trutnov	-3,3	Jihlava	2,0
54	Jindřichův Hradec	4,1	Náchod	-3,3	Nymburk	2,0
55	Zlín	3,9	Praha-východ	-3,3	Písek	2,0
56	Beroun	3,9	Jindřichův Hradec	-3,3	Hradec Králové	1,9
57	Klatovy	3,9	Teplice	-3,3	Prachatice	1,8
58	Plzeň-sever	3,8	Prostějov	-3,3	Klatovy	1,8
59	Prostějov	3,8	Olomouc	-3,4	Brno-venkov	1,7
60	Vyškov	3,7	Břeclav	-3,4	Benešov	1,7
61	Domažlice	3,6	Vsetín	-3,5	Český Krumlov	1,7
62	Cheb	3,6	České Budějovice	-3,5	Rokycany	1,6
63	Písek	3,5	Ústí nad Orlicí	-3,5	Praha-západ	1,6
64	Ústí nad Orlicí	3,5	Jihlava	-3,6	České Budějovice	1,6
65	Rokycany	3,4	Český Krumlov	-4,0	Plzeň-jih	1,5
66	Pardubice	3,3	Písek	-4,0	Tachov	1,4
67	České Budějovice	3,3	Tachov	-4,1	Pelhřimov	1,3
68	Praha	3,3	Žďár nad Sázavou	-4,1	Mladá Boleslav	1,3
69	Pelhřimov	3,2	Třebíč	-4,2	Beroun	1,3
70	Plzeň-jih	3,2	Mladá Boleslav	-4,4	Domažlice	1,3
71	Jičín	3,1	Strakonice	-4,4	Ústí nad Orlicí	1,3
72	Plzeň-město	2,8	Plzeň-město	-4,5	Cheb	1,2
73	Benešov	2,8	Klatovy	-4,8	Plzeň-město	1,2
74	Mladá Boleslav	2,7	Chrudim	-5,1	Praha	1,2
75	Praha-západ	2,7	Pelhřimov	-5,1	Rychnov nad Kněžnou	0,8
76	Rychnov nad Kněžnou	1,8	Havlíčkův Brod	-5,6	Pardubice	0,7
77	Praha-východ	1,8	Domažlice	-7,3	Praha-východ	0,6
	Celkem ČR	5,1	Celkem ČR	-2,4	Celkem ČR	2,7