



Úřad práce ČR

Krajská pobočka Úřadu práce ČR  
v Českých Budějovicích

**Měsíční statistická zpráva**  
*za červen 2017*

**Zpracoval:** *Mgr. Martina Kratochvílová, Mgr. Jiří Beran*

<http://portal.mpsv.cz/upcr/kp/jhc/statistiky>

## Informace o nezaměstnanosti v Jihočeském kraji

k 30.6.2017

*V tomto měsíci celkový počet uchazečů o zaměstnání klesl o 5,2 % na 12 938, počet hlášených volných pracovních míst stoupl o 7,1 % na 12 310 a podíl nezaměstnaných osob klesl na 2,7 %.*

K 30.6.2017 evidoval Úřad práce ČR (ÚP ČR), Krajská pobočka v Českých Budějovicích celkem 12 938 uchazečů o zaměstnání. Jejich počet byl o 712 nižší než na konci předchozího měsíce, ve srovnání se stejným obdobím minulého roku je nižší o 4 685 osob. Z tohoto počtu bylo 11 431 dosažitelných uchazečů o zaměstnání ve věku 15 – 64 let. Bylo to o 635 méně než na konci předchozího měsíce. Ve srovnání se stejným obdobím minulého roku byl jejich počet nižší o 4 863.

V průběhu měsíce bylo nově zaevidováno 2 074 osob. Ve srovnání s minulým měsícem to bylo o 69 osob méně a v porovnání se stejným obdobím předchozího roku o 296 osob méně.

Z evidence během měsíce odešlo celkem 2 786 uchazečů (ukončená evidence, vyřazení uchazeči). Bylo to o 752 osob méně než v předchozím měsíci a o 332 osob méně než ve stejném měsíci minulého roku. Do zaměstnání z nich ve sledovaném měsíci nastoupilo 1 712, tj. o 622 méně než v předchozím měsíci a o 249 méně než ve stejném měsíci minulého roku, 545 uchazečů o zaměstnání bylo umístěno prostřednictvím úřadu práce tj. o 206 méně než v předchozím měsíci a o 11 méně než ve stejném období minulého roku, 1 074 uchazečů bylo vyřazeno bez umístění.

Ve všech okresech Jihočeského kraje byl zaznamenán úbytek počtu uchazečů, nevíce v okrese Jindřichův Hradec (-9,8 %), Český Krumlov (-8,2 %) a Písek (-5,7 %).

Ke konci měsíce bylo evidováno na ÚP ČR, Krajské pobočce v Českých Budějovicích 7 301 žen. Jejich podíl na celkovém počtu uchazečů činil 56,4 %. V evidenci bylo 2 812 osob se zdravotním postižením, což představovalo 21,7 % z celkového počtu nezaměstnaných.

Ke konci tohoto měsíce bylo evidováno 532 absolventů škol všech stupňů vzdělání a mladistvých, jejich počet klesl ve srovnání s předchozím měsícem o 27 osob

a ve srovnání se stejným měsícem minulého roku byl nižší o 189 osob. Na celkové nezaměstnanosti se podíleli 4,1 %.

Podporu v nezaměstnanosti pobíralo 4 118 uchazečů o zaměstnání, tj. 31,8 % všech uchazečů vedených v evidenci.

Podíl nezaměstnaných osob, tj. počet dosažitelných uchazečů o zaměstnání ve věku 15 -64 let k obyvatelstvu stejného věku, k 30.6.2017 meziměsíčně klesl na 2,7 %. Podíl nezaměstnaných vyšší než republikový průměr vykázal okres Český Krumlov (4,5 %), okres Tábor měl stejný podíl nezaměstnaných jako byl republikový průměr (4,0 %). Nejnižší podíl nezaměstnaných byl zaznamenán v okresech Jindřichův Hradec (1,7 %) a Písek (2,0 %).

Ve srovnání s předchozím měsícem podíl nezaměstnaných žen klesl na 3,2 %, podíl nezaměstnaných mužů klesl na 2,3 %.

Kraj evidoval k 30.6.2017 celkem 12 310 volných pracovních míst. Jejich počet byl o 815 vyšší než v předchozím měsíci a o 3 019 vyšší než ve stejném měsíci minulého roku. Na jedno volné pracovní místo připadalo v průměru 1,1 uchazečů, z toho nejvíce v okresech Tábor (1,5) a Strakonice (1,5). Z celkového počtu nahlášených volných míst bylo 1 019 vhodných pro osoby se zdravotním postižením (OZP), na jedno volné pracovní místo připadalo 2,8 OZP. Volných pracovních míst pro absolventy a mladistvé bylo registrováno 3 795, na jedno volné místo připadalo 0,1 uchazečů této kategorie.

V rámci aktivní politiky zaměstnanosti (APZ) bylo od počátku roku 2017 prostřednictvím příspěvků APZ podpořeno 1 337 osob, do rekvalifikačních kurzů bylo zařazeno 686 osob.

Informace o vývoji nezaměstnanosti v ČR v elektronické formě jsou zveřejněny na internetové adrese <http://portal.mpsv.cz/sz/stat>.

## 1. Základní charakteristika vývoje nezaměstnanosti a volných pracovních míst v Jihočeském kraji

Tabulka č. 1 - Vývoj nezaměstnanosti

ukazatel		stav k		
		30.6.2016	31.5.2017	30.6.2017
evidovaní uchazeči o zaměstnání		17 623	13 650	<b>12 938</b>
- z toho	Ženy	9 616	7 549	<b>7 301</b>
	absolventi a mladiství	721	559	<b>532</b>
	uchazeči se zdravotním postižením	3 230	2 905	<b>2 812</b>
uchazeči s nárokem na Pvn		5 176	4 414	<b>4 118</b>
podíl nezaměstnaných osob v % <sup>1)</sup>		3,9	2,9	<b>2,7</b>
volná pracovní místa		9 291	11 495	<b>12 310</b>
počet uchazečů na 1 volné pracovní místo		1,9	1,2	<b>1,1</b>

1) od ledna 2013 nový ukazatel registrované nezaměstnanosti

Tabulka č. 2 - Tok nezaměstnanosti

Ukazatel	Počet uchazečů ve sledovaném měsíci		
	červen 2016	květen 2017	červen 2017
nově evidovaní uchazeči o zaměstnání	2 370	2 143	<b>2 074</b>
uchazeči s ukonč. evidencí a vyřazení	3 118	3 538	<b>2 786</b>
- z toho umístění celkem	1 961	2 334	<b>1 712</b>
- z toho umístění úřadem práce	534	751	<b>545</b>

Tabulka č. 3. – Nezaměstnanost v okresech k 30.6.2017

Okres	Počet nezaměstnaných		Volná pracovní místa	Počet uchazečů na 1 VPM	Podíl nezaměstnaných osob [%]
	Celkem	z toho ženy			
České Budějovice	3 395	1 907	3 490	1,0	2,3
Český Krumlov	1 952	1 103	2 144	0,9	4,5
Jindřichův Hradec	1 258	720	1 266	1,0	1,7
Písek	1 148	666	1 252	0,9	2,0
Prachatice	931	510	1 277	0,7	2,3
Strakonice	1 547	857	1 040	1,5	3,0
Tábor	2 707	1 538	1 841	1,5	4,0
Jihočeský kraj	12 938	7 301	12 310	1,1	2,7
Česká republika	297 439	158 327	183 500	1,6	4,0

## 2. Nástroje aktivní politiky zaměstnanosti v Jihočeském kraji

Tabulka č. 4 – Osoby podpořené v rámci APZ a rekvalifikace uchazečů a zájemců o zaměstnání

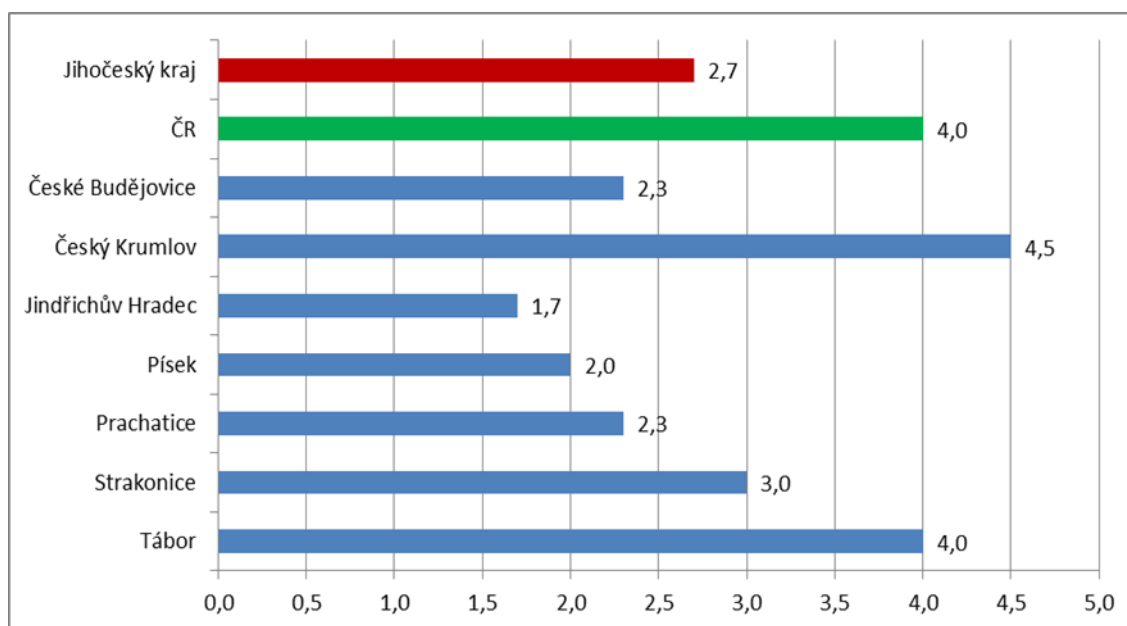
ukazatel (celkový počet)	Stav k		Celkem od počátku roku do	
	30.6.2016	30.6.2017	30.6.2016	30.6.2017
<b>osoby podpořené v rámci APZ</b>				
veřejně prospěšné práce (VPP)	147	590	139	537
veřejně prospěšné práce (VPP) - ESF <sup>1)</sup>	1 113	407	846	438
společensky účelná prac. místa (SÚPM)	44	61	34	55
společensky účelná prac. místa (SÚPM)-ESF <sup>1)</sup>	742	215	914	213
SÚPM - samostatně výděleč. činnost (SVČ)	210	182	52	39
SÚPM - samostatně výděleč. činnost (SVČ)-ESF <sup>1)</sup>	0	0	0	0
chrán. prac. místa - zřízená	69	45	16	10
chrán. prac. místa - SVČ osob se ZP	4	7	0	2
ostatní nástroje APZ	18	35	19	43
<b>rekvalifikace uchazečů a zájemců o zaměstnání</b>				
uchazeči a zájemci zařazení do rekvalifikací	1	0	228	3
uchazeči a zájemci zařazení do rekvalifikací - ESF <sup>1)</sup>	26	2	404	527
uchazeči a zájemci, kteří zahájili zvolenou rekvalifikaci	3	0	107	0
uchazeči a zájemci, kteří zahájili zvolenou rekvalifikaci - ESF <sup>1)</sup>	22	8	162	156
<b>Osoby podpořené v rámci APZ celkem</b>	<b>2 399</b>	<b>1 552</b>	<b>2 921</b>	<b>2 023</b>

1) financováno převážně z Evropského sociálního fondu

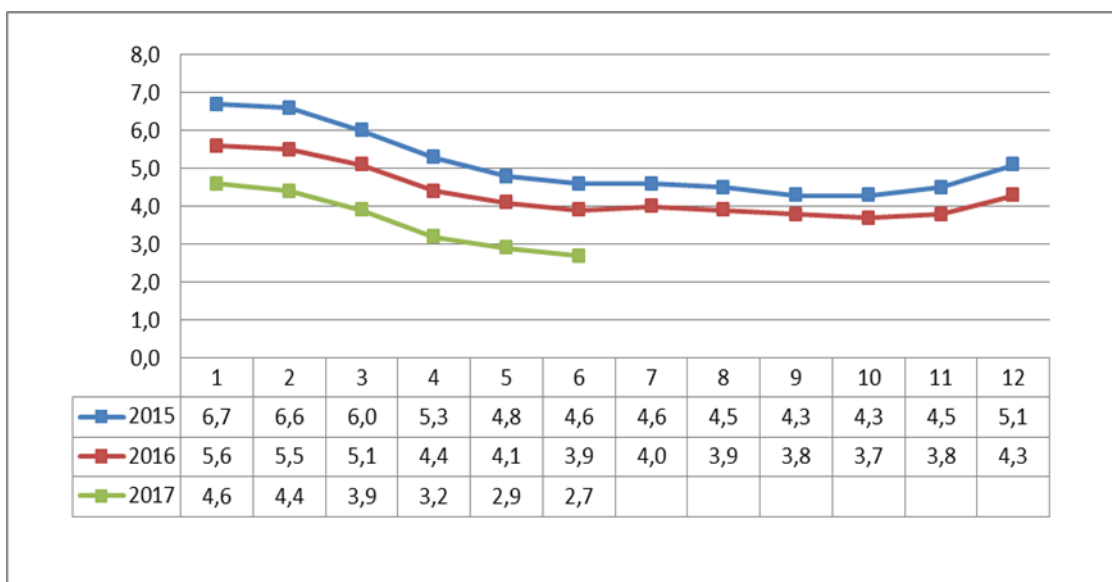
Podrobnější statistické údaje o nástrojích APZ naleznete na stránkách Integrovaného portálu MPSV, v měsíčních statistikách nezaměstnanosti <http://portal.mpsv.cz/sz/stat/nz/mes>

### 3. GRAFY

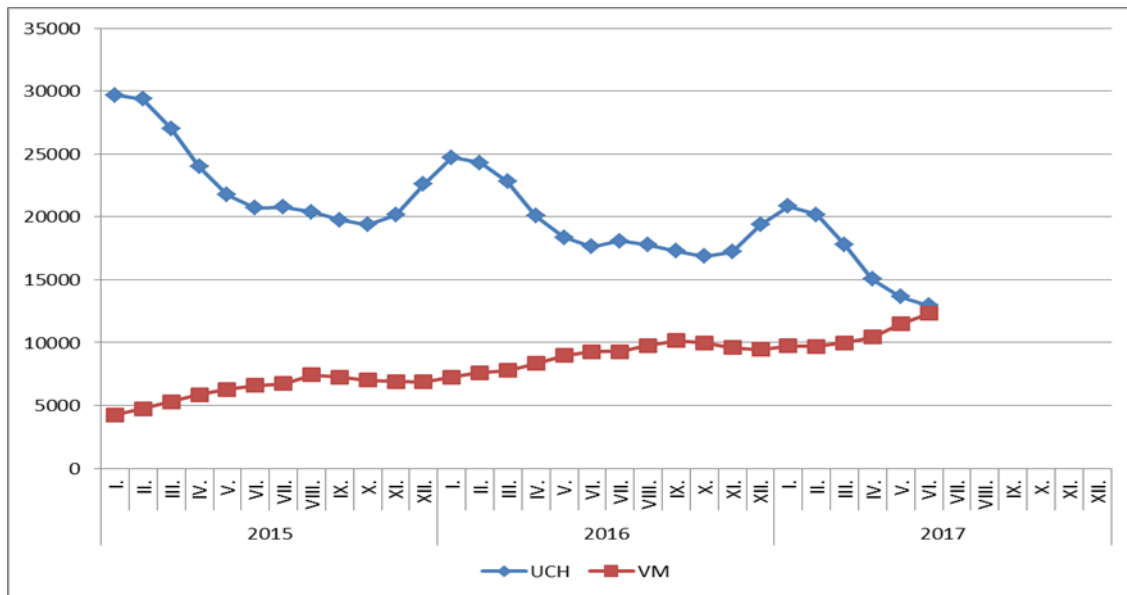
#### 1. Podíl nezaměstnaných osob v okresech Jihočeského kraje a v ČR k 30.6.2017



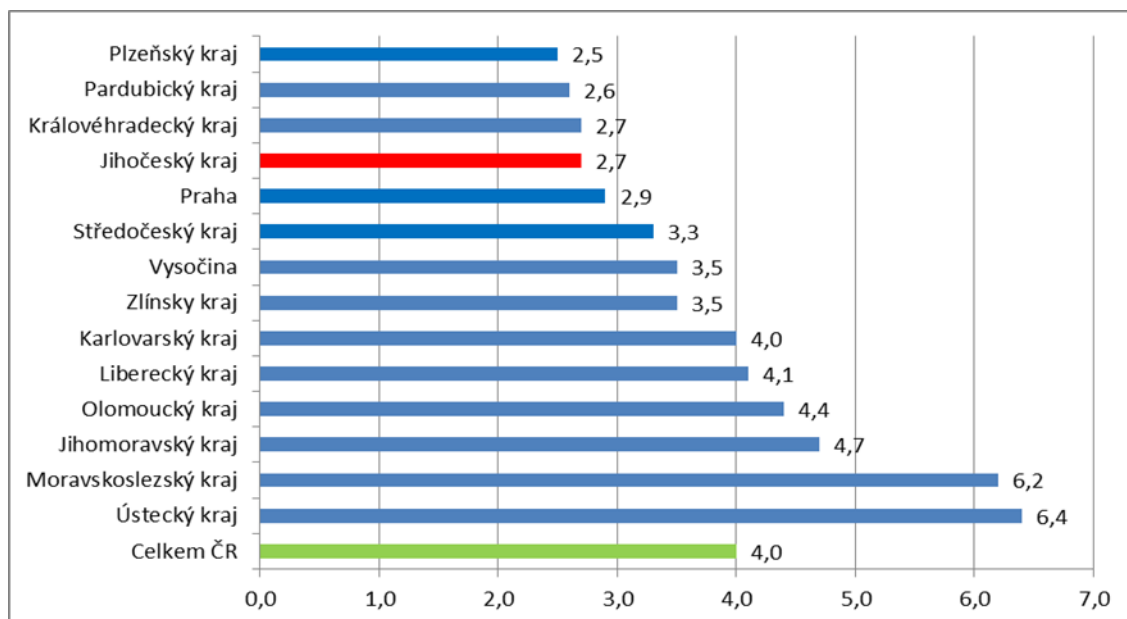
#### 2. Vývoj podílu nezaměstnaných v Jihočeském kraji v letech 2014 – 2017 v %



### 3. Vývoj počtu uchazečů a VPM v Jihočeském kraji v letech 2015-2017



### 4. Podíl nezaměstnaných osob v jednotlivých krajích ČR k 30.6.2017 v %



## Setřídění okresů k 30.6.2017

SETŘÍDĚNÍ OKRESŮ k 30. červnu 2017						
	PNO v %		mezimés. přínůst/ úbytek nezam. v %		počet uchazečů na 1 VPM	
1	Karviná	9,5	Jihlava	0,7	Karviná	10,1
2	Most	9,0	Tachov	0,0	Ústí nad Labem	6,9
3	Ostrava-město	7,7	Mladá Boleslav	-0,6	Sokolov	5,2
4	Ústí nad Labem	7,5	Pardubice	-0,7	Hodonín	5,1
5	Chomutov	6,8	Pelhřimov	-0,7	Most	4,9
6	Bruntál	6,7	Praha-západ	-1,2	Jeseník	4,5
7	Děčín	6,1	Rokycany	-1,3	Bruntál	4,5
8	Hodonín	5,9	Náchod	-1,4	Ostrava-město	4,2
9	Sokolov	5,8	Strakonice	-1,5	Chomutov	4,1
10	Znojmo	5,8	Brno-město	-1,6	Děčín	4,0
11	Brno-město	5,8	Mělník	-1,8	Kladno	3,9
12	Louny	5,6	Jičín	-1,9	Znojmo	3,7
13	Jeseník	5,6	Pizeň-sever	-2,0	Opava	3,3
14	Přerov	5,5	Karviná	-2,2	Žďár nad Sázavou	2,9
15	Kladno	5,2	Žďár nad Sázavou	-2,2	Jablonec nad Nisou	2,9
16	Teplice	5,1	Pizeň-město	-2,3	Přerov	2,8
17	Liberec	4,8	Praha-východ	-2,3	Frydek-Místek	2,8
18	Šumperk	4,5	Praha	-2,4	Kroměříž	2,7
19	Český Krumlov	4,5	Rakovník	-2,5	Brno-město	2,7
20	Litoměřice	4,4	Přerov	-2,7	Třebíč	2,6
21	Třebíč	4,4	Chomutov	-2,7	Louny	2,6
22	Příbram	4,3	Zlín	-2,8	Litoměřice	2,5
23	Nymburk	4,3	Kladno	-2,9	Teplice	2,4
24	Mělník	4,3	Ostrava-město	-3,0	Rakovník	2,3
25	Kolín	4,2	Liberec	-3,0	Blansko	2,3
26	Kroměříž	4,2	Klatovy	-3,1	Šumperk	2,2
27	Žďár nad Sázavou	4,1	Třebíč	-3,1	Olomouc	2,2
28	Olomouc	4,1	Kolín	-3,2	Břeclav	2,1
29	Vsetín	4,1	Beroun	-3,3	Příbram	1,9
30	Semily	4,0	Nymburk	-3,3	Mělník	1,8
31	Opava	4,0	Uherské Hradiště	-3,5	Vsetín	1,8
32	Tábor	4,0	Hradec Králové	-3,6	Semily	1,7
33	Kutná Hora	4,0	Havlíčkův Brod	-3,6	Trutnov	1,7
34	Jablonec nad Nisou	3,9	České Budějovice	-3,6	Náchod	1,7
35	Karlovy Vary	3,9	Rychnov nad Kněžnou	-3,6	Nový Jičín	1,7
36	Rakovník	3,7	Svitavy	-3,7	Vyškov	1,7
37	Frydek-Místek	3,6	Frydek-Místek	-3,7	Prostějov	1,6
38	Břeclav	3,5	Ústí nad Orlicí	-3,8	Zlín	1,6
39	Tachov	3,4	Prachatice	-3,8	Kolín	1,6
40	Svitavy	3,4	Most	-3,8	Kutná Hora	1,6
41	Brno-venkov	3,4	Trutnov	-3,9	Havlíčkův Brod	1,5
42	Nový Jičín	3,3	Vyškov	-3,9	Česká Lípa	1,5
43	Uherské Hradiště	3,3	Nový Jičín	-4,1	Jihlava	1,5
44	Blansko	3,2	Jablonec nad Nisou	-4,2	Pizeň-sever	1,5
45	Hradec Králové	3,2	Blansko	-4,2	Strakonice	1,5
46	Trutnov	3,2	Chrudim	-4,2	Tábor	1,5
47	Jihlava	3,2	Ústí nad Labem	-4,2	Liberec	1,5
48	Havlíčkův Brod	3,2	Vsetín	-4,2	Uherské Hradiště	1,4
49	Náchod	3,1	Litoměřice	-4,3	Svitavy	1,3
50	Beroun	3,1	Opava	-4,3	Karlovy Vary	1,3
51	Strakonice	3,0	Brno-venkov	-4,5	Nymburk	1,3
52	Česká Lípa	3,0	Sokolov	-4,6	Hradec Králové	1,3
53	Zlín	2,9	Hodonín	-4,6	Brno-venkov	1,3
54	Prostějov	2,9	Šumperk	-4,7	Praha-západ	1,2
55	Pizeň-sever	2,9	Kroměříž	-4,8	Chrudim	1,1
56	Praha	2,9	Teplice	-5,0	Benešov	1,0
57	Rokycany	2,7	Břeclav	-5,0	Jindřichův Hradec	1,0
58	Vyškov	2,7	Kutná Hora	-5,0	Rokycany	1,0
59	Pardubice	2,5	Tábor	-5,1	České Budějovice	1,0
60	Chrudim	2,4	Děčín	-5,1	Jičín	1,0
61	Ústí nad Orlicí	2,4	Benešov	-5,1	Písek	0,9
62	Pizeň-město	2,4	Olomouc	-5,2	Český Krumlov	0,9
63	Prachatice	2,3	Bruntál	-5,2	Klatovy	0,8
64	České Budějovice	2,3	Česká Lípa	-5,3	Beroun	0,8
65	Klatovy	2,3	Domažlice	-5,3	Pizeň-město	0,8
66	Domažlice	2,3	Příbram	-5,3	Mladá Boleslav	0,8
67	Cheb	2,3	Louny	-5,6	Ústí nad Orlicí	0,8
68	Mladá Boleslav	2,2	Karlovy Vary	-5,6	Praha	0,7
69	Praha-západ	2,2	Písek	-5,7	Prachatice	0,7
70	Pizeň-jih	2,2	Pizeň-jih	-6,0	Cheb	0,7
71	Jičín	2,0	Prostějov	-6,1	Tachov	0,7
72	Písek	2,0	Znojmo	-6,4	Pelhřimov	0,7
73	Benešov	1,9	Český Krumlov	-8,2	Domažlice	0,6
74	Pelhřimov	1,9	Cheb	-8,3	Rychnov nad Kněžnou	0,5
75	Jindřichův Hradec	1,7	Semily	-8,7	Pardubice	0,4
76	Praha-východ	1,4	Jeseník	-9,4	Pizeň-jih	0,4
77	Rychnov nad Kněžnou	1,2	Jindřichův Hradec	-9,8	Praha-východ	0,4
	Celkem ČR	4,0	Celkem ČR	-3,6	Celkem ČR	1,6