



Úřad práce ČR

Krajská pobočka Úřadu práce ČR
v Českých Budějovicích

Měsíční statistická zpráva
za srpen 2017

Zpracoval: *Mgr. Martina Kratochvílová, Mgr. Jiří Beran*

<http://portal.mpsv.cz/upcr/kp/jhc/statistiky>

Informace o nezaměstnanosti v Jihočeském kraji

k 31.8.2017

V tomto měsíci celkový počet uchazečů o zaměstnání klesl o 1,1 % na 13 119, počet hlášených volných pracovních míst stoupl o 3,3 % na 12 863 a podíl nezaměstnaných osob zůstal na stejné úrovni na 2,8%.

K 31.8.2017 evidoval Úřad práce ČR (ÚP ČR), Krajská pobočka v Českých Budějovicích celkem 13 119 uchazečů o zaměstnání. Jejich počet byl o 151 nižší než na konci předchozího měsíce, ve srovnání se stejným obdobím minulého roku byl nižší o 4 641 osob. Z tohoto počtu bylo 11 710 dosažitelných uchazečů o zaměstnání ve věku 15 – 64 let. Bylo to o 123 méně než na konci předchozího měsíce. Ve srovnání se stejným obdobím minulého roku byl jejich počet nižší o 4 733.

V průběhu měsíce bylo nově zaevidováno 2 139 osob. Ve srovnání s minulým měsícem to bylo o 265 osob méně a v porovnání se stejným obdobím předchozího roku o 271 osob méně.

Z evidence během měsíce odešlo celkem 2 290 uchazečů (ukončená evidence, vyřazení uchazeči). Bylo to o 218 osob více než v předchozím měsíci a o 457 osob méně než ve stejném měsíci minulého roku. Do zaměstnání z nich ve sledovaném měsíci nastoupilo 1 357, tj. o 229 více než v předchozím měsíci a o 333 méně než ve stejném měsíci minulého roku, 295 uchazečů o zaměstnání bylo umístěno prostřednictvím úřadu práce tj. o 2 více než v předchozím měsíci a o 91 méně než ve stejném období minulého roku, 933 uchazečů bylo vyřazeno bez umístění.

Nárůst počtu uchazečů byl zaznamenán v okrese Jindřichův Hradec (2,8 %), Strakonice (1,2 %) a České Budějovice (0,3 %). Největší úbytek počtu uchazečů byl v okrese Písek (-5,9 %).

Ke konci měsíce bylo evidováno na ÚP ČR, Krajské pobočce v Českých Budějovicích 7 612 žen. Jejich podíl na celkovém počtu uchazečů činil 58,0%. V evidenci bylo 2 773 osob se zdravotním postižením, což představovalo 21,1% z celkového počtu nezaměstnaných.

Ke konci tohoto měsíce bylo evidováno 662 absolventů škol všech stupňů vzdělání a mladistvých, jejich počet stoupl ve srovnání s předchozím měsícem o 58 osob

a ve srovnání se stejným měsícem minulého roku byl nižší o 242 osob. Na celkové nezaměstnanosti se podíleli 5,0%.

Podporu v nezaměstnanosti pobíralo 4 497 uchazečů o zaměstnání, tj. 34,3% všech uchazečů vedených v evidenci.

Podíl nezaměstnaných osob, tj. počet dosažitelných uchazečů o zaměstnání ve věku 15-64 let k obyvatelstvu stejného věku, k 31.8.2017 zůstal na stejné úrovni na 2,8 %. Podíl nezaměstnaných vyšší než republikový průměr vykázal okres Český Krumlov (4,3 %). Nejnižší podíl nezaměstnaných byl zaznamenán v okresech Jindřichův Hradec (1,9 %) a Písek (2,0 %).

Ve srovnání s předchozím měsícem podíl nezaměstnaných žen klesl na 3,3 %, podíl nezaměstnaných mužů klesl na 2,3 %.

Kraj evidoval k 31.8.2017 celkem 12 863 volných pracovních míst. Jejich počet byl o 553 vyšší než v předchozím měsíci a o 3 094 vyšší než ve stejném měsíci minulého roku. Na jedno volné pracovní místo připadalo v průměru 1,0 uchazečů, z toho nejvíce v okresech Strakonice a Tábor (shodně 1,3). Z celkového počtu nahlášených volných míst bylo 1 020 vhodných pro osoby se zdravotním postižením (OZP), na jedno volné pracovní místo připadalo 2,7 OZP. Volných pracovních míst pro absolventy a mladistvé bylo registrováno 3 920, na jedno volné místo připadalo 0,2 uchazečů této kategorie.

V rámci aktivní politiky zaměstnanosti (APZ) bylo od počátku roku 2017 prostřednictvím příspěvků APZ podpořeno 1 512 osob, do rekvalifikačních kurzů bylo zařazeno 753 osob.

Informace o vývoji nezaměstnanosti v ČR v elektronické formě jsou zveřejněny na internetové adrese <http://portal.mpsv.cz/sz/stat>.

1. Základní charakteristika vývoje nezaměstnanosti a volných pracovních míst v Jihočeském kraji

Tabulka č. 1 - Vývoj nezaměstnanosti

ukazatel		stav k		
		31.8.2016	31.7.2017	31.8.2017
evidovaní uchazeči o zaměstnání		17 760	13 270	13 119
- z toho	Ženy	10 020	7 641	7 612
	absolventi a mladiství	904	604	662
	uchazeči se zdravotním postižením	3 265	2 818	2 773
uchazeči s nárokem na Pvn		5 651	4 456	4 497
podíl nezaměstnaných osob v % ¹⁾		3,9	2,8	2,8
volná pracovní místa		9 769	12 310	12 863
počet uchazečů na 1 volné pracovní místo		1,8	1,1	1,0

1) od ledna 2013 nový ukazatel registrované nezaměstnanosti

Tabulka č. 2 - Tok nezaměstnanosti

Ukazatel	Počet uchazečů ve sledovaném měsíci		
	srpen 2016	červenec 2017	srpen 2017
nově evidovaní uchazeči o zaměstnání	2 410	2 404	2 139
uchazeči s ukonč. evidencí a vyřazení	2 747	2 072	2 290
- z toho umístění celkem	1 690	1 128	1 357
- z toho umístění úřadem práce	386	293	295

Tabulka č. 3. – Nezaměstnanost v okresech k 31.8.2017

Okres	Počet nezaměstnaných		Volná pracovní místa	Počet uchazečů na 1 VPM	Podíl nezaměstnaných osob [%]
	Celkem	z toho ženy			
České Budějovice	3 592	2 060	3 255	1,1	2,5
Český Krumlov	1 834	1 071	2 164	0,8	4,3
Jindřichův Hradec	1 300	777	1 221	1,1	1,9
Písek	1 112	665	1 350	0,8	2,0
Prachatice	914	508	1 567	0,6	2,3
Strakonice	1 676	964	1 309	1,3	3,2
Tábor	2 691	1 567	1 997	1,3	4,0
Jihočeský kraj	13 119	7 612	12 863	1,0	2,8
Česká republika	296 826	162 468	199 273	1,5	4,0

2. Nástroje aktivní politiky zaměstnanosti v Jihočeském kraji

Tabulka č. 4 – Osoby podpořené v rámci APZ a rekvalifikace uchazečů a zájemců o zaměstnání

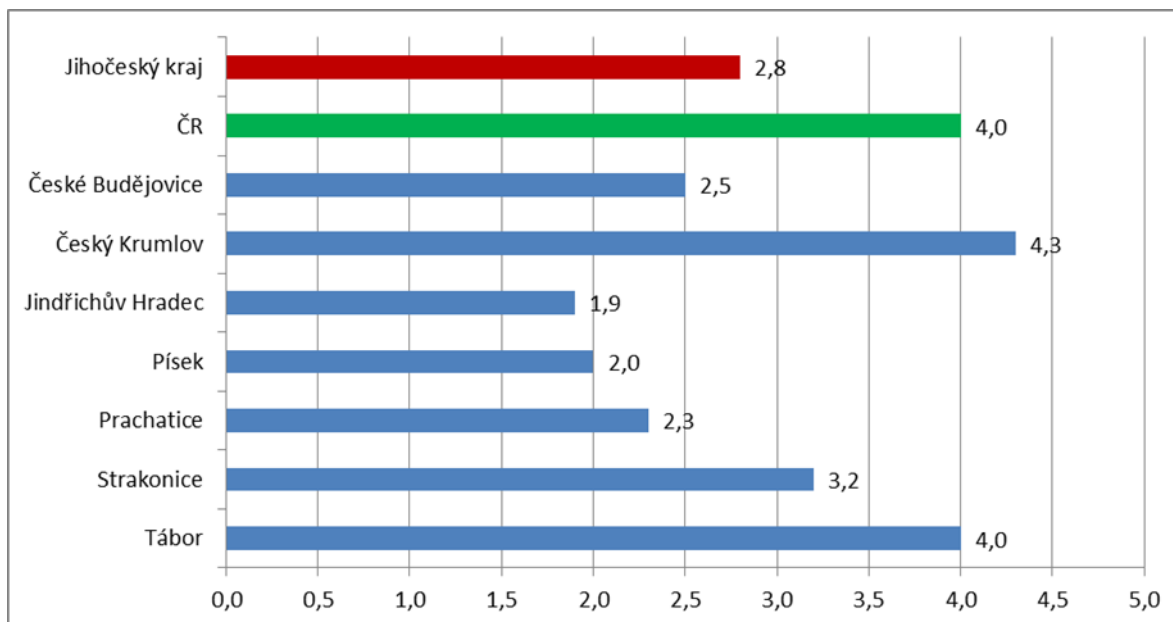
ukazatel (celkový počet)	Stav k		Celkem od počátku roku do	
	31.8.2016	31.8.2017	31.8.2016	31.8.2017
osoby podpořené v rámci APZ				
veřejně prospěšné práce (VPP)	225	610	231	594
veřejně prospěšné práce (VPP) - ESF ¹⁾	1036	431	946	485
společensky účelná prac. místa (SÚPM)	101	33	92	55
společensky účelná prac. místa (SÚPM)-ESF ¹⁾	441	230	984	260
SÚPM - samostatně výděleč. činnost (SVČ)	213	174	68	48
SÚPM - samostatně výděleč. činnost (SVČ)-ESF ¹⁾	0	0	0	0
chrán. prac. místa - zřízená	67	43	19	11
chrán. prac. místa - SVČ osob se ZP	5	7	1	2
ostatní nástroje APZ	18	44	23	57
rekvalifikace uchazečů a zájemců o zaměstnání				
uchazeči a zájemci zařazení do rekvalifikací	1	2	229	5
uchazeči a zájemci zařazení do rekvalifikací - ESF ¹⁾	37	14	472	550
uchazeči a zájemci, kteří zahájili zvolenou rekvalifikaci	2	0	107	0
uchazeči a zájemci, kteří zahájili zvolenou rekvalifikaci - ESF ¹⁾	10	7	224	198
Osoby podpořené v rámci APZ celkem	2156	1590	3396	2265

1) financováno převážně z Evropského sociálního fondu

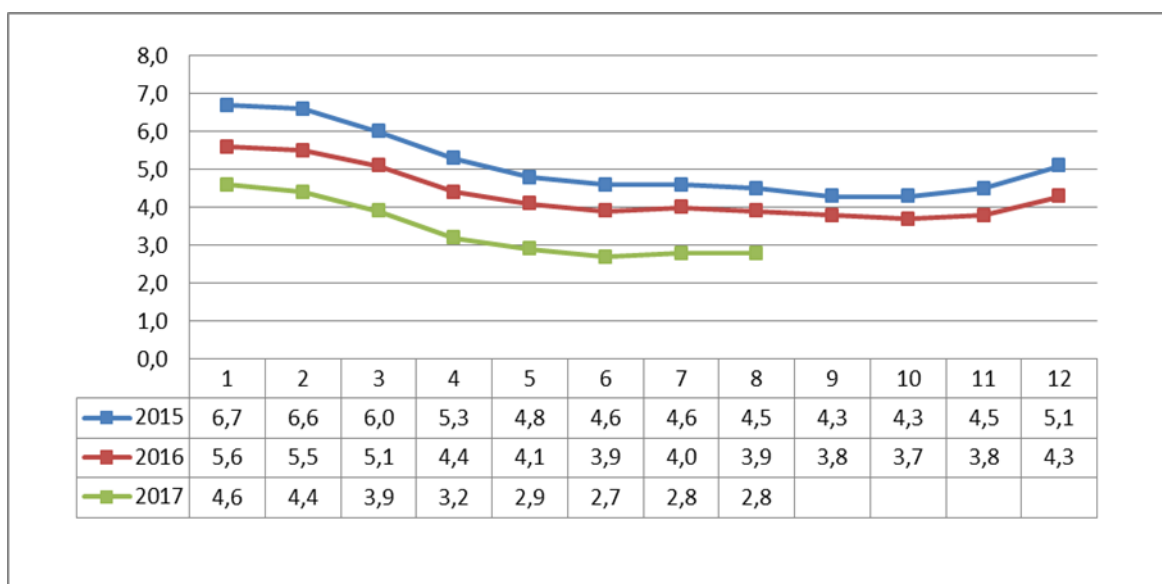
Podrobnější statistické údaje o nástrojích APZ naleznete na stránkách Integrovaného portálu MPSV, v měsíčních statistikách nezaměstnanosti <http://portal.mpsv.cz/sz/stat/nz/mes>

3. GRAFY

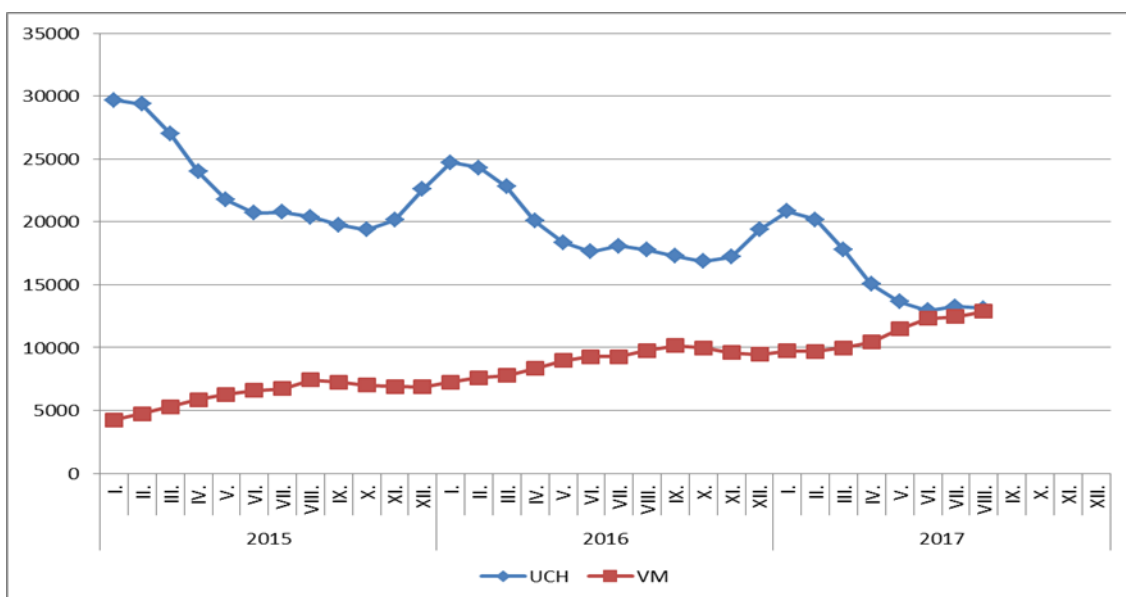
1. Podíl nezaměstnaných osob v okresech Jihočeského kraje a v ČR k 31. 8. 2017



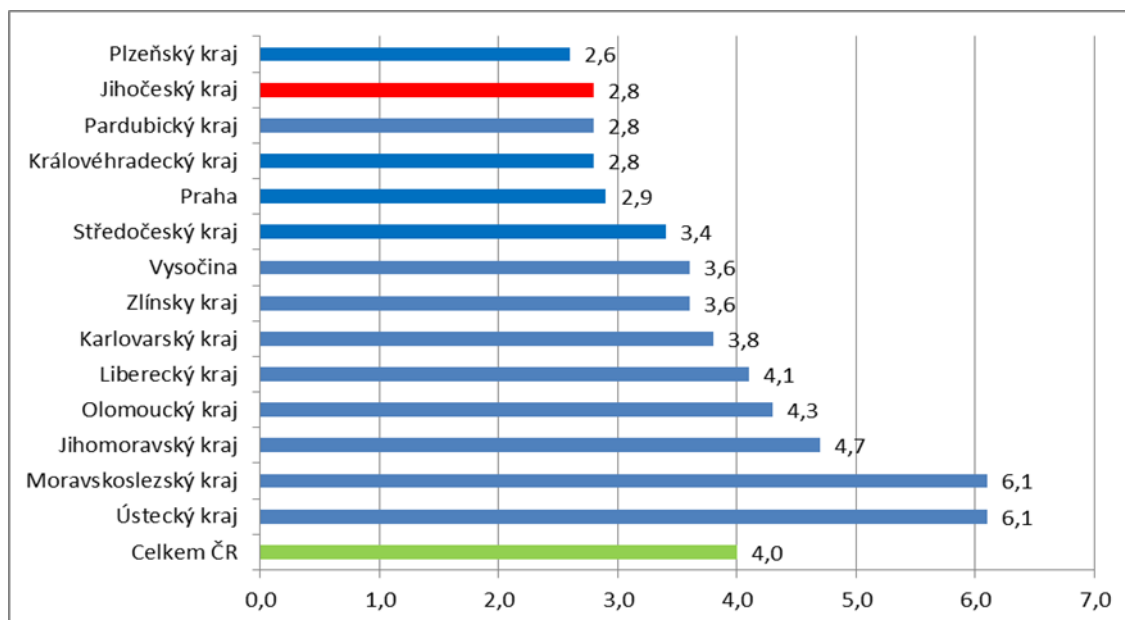
2. Vývoj podílu nezaměstnaných v Jihočeském kraji v letech 2015 – 2017 v %



3. Vývoj počtu uchazečů a volných míst v Jihočeském kraji v letech 2015 – 2017



4. Podíl nezaměstnaných osob v jednotlivých krajích ČR k 31. 8. 2017 v %



Setřídění okresů k 31.8.2017

SETRŽDĚNÍ OKRESŮ k 31. srpnu 2017						
	PNO v %		mezimés. přírůst./ úbytek nezam. v %		počet uchazečů na 1 VPM	
1	Karviná	9,3	Jindřichův Hradec	2,8	Karviná	8,9
2	Most	8,7	Benešov	2,0	Ústí nad Labem	6,8
3	Ostrava-město	7,6	Pelhřimov	1,7	Most	4,8
4	Ústí nad Labem	7,2	Kolín	1,6	Bruntál	4,4
5	Bruntál	6,6	Strakonice	1,2	Hodonín	4,1
6	Chomutov	6,4	Břeclav	0,9	Kladno	3,9
7	Hodonín	5,9	Vyškov	0,6	Sokolov	3,8
8	Děčín	5,8	Plzeň-sever	0,5	Jeseník	3,7
9	Brno-město	5,8	Semily	0,4	Děčín	3,7
10	Znojmo	5,7	České Budějovice	0,3	Znojmo	3,6
11	Sokolov	5,5	Žďár nad Sázavou	0,2	Ostrava-město	3,6
12	Louny	5,5	Třebíč	0,0	Chomutov	3,5
13	Přerov	5,4	Havlíčkův Brod	-0,2	Žďár nad Sázavou	3,1
14	Jeseník	5,1	Náchod	-0,2	Jablonec nad Nisou	3,0
15	Kladno	5,1	Hradec Králové	-0,3	Opava	2,8
16	Liberec	4,8	Hodonín	-0,5	Přerov	2,7
17	Teplíce	4,8	Mladá Boleslav	-0,6	Kroměříž	2,7
18	Třebíč	4,5	Nymburk	-0,7	Louny	2,6
19	Šumperk	4,5	Jihlava	-0,9	Frydek-Místek	2,5
20	Kolín	4,5	Tachov	-0,9	Třebíč	2,5
21	Nymburk	4,5	Svitavy	-0,9	Brno-město	2,5
22	Příbram	4,4	Brno-venkov	-1,1	Teplíce	2,4
23	Mělník	4,3	Chrudim	-1,2	Blansko	2,3
24	Litoměřice	4,3	Praha-západ	-1,3	Litoměřice	2,2
25	Český Krumlov	4,3	Liberec	-1,4	Rakovník	2,2
26	Žďár nad Sázavou	4,2	Plzeň-město	-1,4	Šumperk	2,0
27	Semily	4,2	Bruntál	-1,5	Kutná Hora	1,9
28	Kroměříž	4,2	Rokycany	-1,5	Olomouc	1,9
29	Kutná Hora	4,1	Nový Jičín	-1,6	Mělník	1,9
30	Vsetín	4,1	Ostrava-město	-1,6	Příbram	1,8
31	Jablonec nad Nisou	4,0	Most	-1,7	Trutnov	1,8
32	Olomouc	4,0	Blansko	-1,7	Břeclav	1,8
33	Opava	4,0	Frydek-Místek	-1,7	Kolín	1,7
34	Tábor	4,0	Plzeň-jih	-1,9	Vyškov	1,7
35	Frydek-Místek	3,7	Tábor	-2,0	Náchod	1,7
36	Karlovy Vary	3,7	Kutná Hora	-2,1	Havlíčkův Brod	1,6
37	Svitavy	3,6	Mělník	-2,1	Nový Jičín	1,6
38	Břeclav	3,6	Jičín	-2,1	Vsetín	1,6
39	Rakovník	3,6	Praha	-2,2	Semily	1,6
40	Tachov	3,5	Uherské Hradiště	-2,2	Zlín	1,6
41	Brno-venkov	3,5	Příbram	-2,2	Česká Lípa	1,5
42	Nový Jičín	3,4	Ústí nad Orlicí	-2,2	Jihlava	1,5
43	Uherské Hradiště	3,3	Klatovy	-2,3	Prostějov	1,5
44	Jihlava	3,3	Jablonec nad Nisou	-2,3	Svitavy	1,4
45	Hradec Králové	3,3	Olomouc	-2,4	Hradec Králové	1,4
46	Blansko	3,3	Karviná	-2,4	Liberec	1,3
47	Náchod	3,3	Kroměříž	-2,4	Tábor	1,3
48	Havlíčkův Brod	3,3	Praha-východ	-2,4	Uherské Hradiště	1,3
49	Strakonice	3,2	Prostějov	-2,5	Strakonice	1,3
50	Trutnov	3,2	Pardubice	-2,5	Plzeň-sever	1,2
51	Beroun	3,2	Beroun	-2,7	Nymburk	1,2
52	Zlín	3,0	Domažlice	-2,7	Brno-venkov	1,2
53	Plzeň-sever	2,9	Česká Lípa	-2,7	Karlovy Vary	1,1
54	Praha	2,9	Brno-město	-2,7	České Budějovice	1,1
55	Prostějov	2,9	Opava	-2,8	Jindřichův Hradec	1,1
56	Vyškov	2,9	Znojmo	-2,8	Praha-západ	1,0
57	Česká Lípa	2,9	Trutnov	-2,8	Chrudim	1,0
58	Rokycany	2,7	Šumperk	-2,8	Benešov	1,0
59	Pardubice	2,6	Český Krumlov	-3,0	Jičín	0,9
60	Chrudim	2,6	Vsetín	-3,0	Český Krumlov	0,8
61	Ústí nad Orlicí	2,5	Sokolov	-3,0	Klatovy	0,8
62	České Budějovice	2,5	Zlín	-3,1	Písek	0,8
63	Plzeň-město	2,5	Karlovy Vary	-3,3	Beroun	0,8
64	Mladá Boleslav	2,4	Přerov	-3,3	Pelhřimov	0,7
65	Prachatice	2,3	Litoměřice	-3,4	Mladá Boleslav	0,7
66	Klatovy	2,3	Louny	-3,5	Plzeň-město	0,7
67	Domažlice	2,3	Ústí nad Labem	-3,5	Praha	0,7
68	Plzeň-jih	2,2	Kladno	-3,6	Tachov	0,7
69	Cheb	2,2	Teplíce	-3,6	Cheb	0,6
70	Praha-západ	2,2	Cheb	-3,7	Ústí nad Orlicí	0,6
71	Jičín	2,1	Prachatice	-3,9	Domažlice	0,6
72	Pelhřimov	2,1	Chomutov	-4,1	Prachatice	0,6
73	Benešov	2,1	Děčín	-4,1	Rychnov nad Kněžnou	0,5
74	Písek	2,0	Rakovník	-5,5	Rokycany	0,5
75	Jindřichův Hradec	1,9	Rychnov nad Kněžnou	-5,6	Pardubice	0,4
76	Praha-východ	1,5	Písek	-5,9	Plzeň-jih	0,4
77	Rychnov nad Kněžnou	1,3	Jeseník	-7,3	Praha-východ	0,3
	Celkem ČR	4,0	Celkem ČR	-2,1	Celkem ČR	1,5