



Úřad práce ČR

Krajská pobočka Úřadu práce ČR
v Českých Budějovicích

Měsíční statistická zpráva
za červen 2018

Zpracoval: *Mgr. Martina Kratochvílová, Mgr. Jiří Beran*

<http://portal.mpsv.cz/upcr/kp/jhc/statistiky>

Informace o nezaměstnanosti v Jihočeském kraji

k 30.6.2018

V tomto měsíci celkový počet uchazečů o zaměstnání klesl o 6,9 % na 9 163, počet hlášených volných pracovních míst stoupl o 9,2 % na 18 481 a podíl nezaměstnaných osob klesl o 0,2 procentního bodu na 1,9 %.

K 30.6.2018 evidoval Úřad práce ČR (ÚP ČR), Krajská pobočka v Českých Budějovicích celkem 9 163 uchazečů o zaměstnání. Jejich počet byl o 679 nižší než na konci předchozího měsíce, ve srovnání se stejným obdobím minulého roku byl nižší o 3 775 osob. Z tohoto počtu bylo 7 919 dosažitelných uchazečů o zaměstnání ve věku 15 – 64 let. Bylo to o 661 méně než na konci předchozího měsíce. Ve srovnání se stejným obdobím minulého roku byl jejich počet nižší o 3 512.

V průběhu měsíce bylo nově zaevidováno 1 719 osob. Ve srovnání s minulým měsícem to bylo o 71 osob méně a v porovnání se stejným obdobím předchozího roku o 355 osob méně.

Z evidence během měsíce odešlo celkem 2 398 uchazečů (ukončená evidence, vyřazení uchazeči). Bylo to o 674 osob méně než v předchozím měsíci a o 388 osob méně než ve stejném měsíci minulého roku. Do zaměstnání z nich ve sledovaném měsíci nastoupilo 1 452, tj. o 566 méně než v předchozím měsíci a o 260 méně než ve stejném měsíci minulého roku, 471 uchazečů o zaměstnání bylo umístěno prostřednictvím úřadu práce, tj. o 276 méně než v předchozím měsíci a o 74 méně než ve stejném období minulého roku, 946 uchazečů bylo vyřazeno bez umístění.

Ve všech okresech Jihočeského kraje byl zaznamenán pokles počtu evidovaných uchazečů o zaměstnání. Největší pokles počtu evidovaných uchazečů byl zaznamenán v okresech Písek (-10,5 %) a Český Krumlov (-10,3 %). Nejmenší pokles byl v okrese Strakonice (-3,6 %)

Ke konci měsíce bylo evidováno na ÚP ČR, Krajské pobočce v Českých Budějovicích 5 151 žen. Jejich podíl na celkovém počtu uchazečů činil 56,2 %. V evidenci bylo 2 067 osob se zdravotním postižením, což představovalo 22,6 % z celkového počtu nezaměstnaných.

Ke konci tohoto měsíce bylo evidováno 368 absolventů škol všech stupňů vzdělání a mladistvých, jejich počet se snížil ve srovnání s předchozím měsícem o 29 osob

a ve srovnání se stejným měsícem minulého roku byl nižší o 164 osob. Na celkové nezaměstnanosti se podíleli 4,0 %.

Podporu v nezaměstnanosti pobíralo 3 352 uchazečů o zaměstnání, tj. 36,6 % všech uchazečů vedených v evidenci.

Podíl nezaměstnaných osob, tj. počet dosažitelných uchazečů o zaměstnání ve věku 15-64 let k obyvatelstvu stejného věku, se k 30.6.2018 snížil na 1,9 %. Všechny okresy měly podíl nezaměstnaných nižší než republikový průměr. Nejvyšší podíl nezaměstnaných vykázal okres Český Krumlov (3,0 %). Nejnižší podíl nezaměstnaných byl zaznamenán v okresech Jindřichův Hradec (1,1 %) a Písek (1,3 %).

Ve srovnání s předchozím měsícem se podíl nezaměstnaných žen snížil na 2,2 %, podíl nezaměstnaných mužů se snížil na 1,7 %.

Kraj evidoval k 30.6.2018 celkem 18 481 volných pracovních míst. Jejich počet byl o 1 560 vyšší než v předchozím měsíci a o 6 171 vyšší než ve stejném měsíci minulého roku. Na jedno volné pracovní místo připadalo v průměru 0,5 uchazečů, z toho nejvíce v okrese Strakonice (0,8). Z celkového počtu nahlášených volných míst bylo 1 067 vhodných pro osoby se zdravotním postižením (OZP), na jedno volné pracovní místo připadalo 1,9 OZP. Volných pracovních míst pro absolventy a mladistvé bylo registrováno 4 794, na jedno volné místo připadalo 0,1 uchazečů této kategorie.

V rámci aktivní politiky zaměstnanosti (APZ) bylo od počátku roku 2018 prostřednictvím příspěvků APZ podpořeno 1 058 osob, do rekvalifikačních kurzů bylo zařazeno 577 osob.

Informace o vývoji nezaměstnanosti v ČR v elektronické formě jsou zveřejněny na internetové adrese <http://portal.mpsv.cz/sz/stat>.

1. Základní charakteristika vývoje nezaměstnanosti a volných pracovních míst v Jihočeském kraji

Tabulka č. 1 - Vývoj nezaměstnanosti

ukazatel		stav k		
		30.6.2017	31.5.2018	30.6.2018
evidovaní uchazeči o zaměstnání		12 938	9 842	9 163
- z toho	Ženy	7 301	5 454	5 151
	absolventi a mladiství	532	397	368
	uchazeči se zdravotním postižením	2 812	2 154	2 067
uchazeči s nárokem na Pvn		4 118	3 658	3 352
podíl nezaměstnaných osob v % ¹⁾		2,7	2,1	1,9
volná pracovní místa		12 310	16 921	18 481
počet uchazečů na 1 volné pracovní místo		1,1	0,6	0,5

1) od ledna 2013 nový ukazatel registrované nezaměstnanosti

Tabulka č. 2 - Tok nezaměstnanosti

Ukazatel	Počet uchazečů ve sledovaném měsíci		
	červen 2017	květen 2018	červen 2018
nově evidovaní uchazeči o zaměstnání	2 074	1 790	1 719
uchazeči s ukonč. evidencí a vyřazení	2 786	3 072	2 398
- z toho umístění celkem	1 712	2 018	1 452
- z toho umístění úřadem práce	545	747	471

Tabulka č. 3. – Nezaměstnanost v okresech k 30.6.2018

Okres	Počet nezaměstnaných		Volná pracovní místa	Počet uchazečů na 1 VPM	Podíl nezaměstnaných osob [%]
	Celkem	z toho ženy			
České Budějovice	2 569	1 432	4 654	0,6	1,8
Český Krumlov	1 323	757	3 828	0,3	3,0
Jindřichův Hradec	810	484	1 644	0,5	1,1
Písek	705	407	1 719	0,4	1,3
Prachatice	632	350	2 111	0,3	1,4
Strakonice	1 192	657	1 439	0,8	2,1
Tábor	1 932	1 064	3 086	0,6	2,7
Jihočeský kraj	9 163	5 151	18 481	0,5	1,9
Česká republika	223 786	119 112	301 516	0,7	3,1

2. Nástroje aktivní politiky zaměstnanosti v Jihočeském kraji

Tabulka č. 4 – Osoby podpořené v rámci APZ a rekvalifikace uchazečů a zájemců o zaměstnání

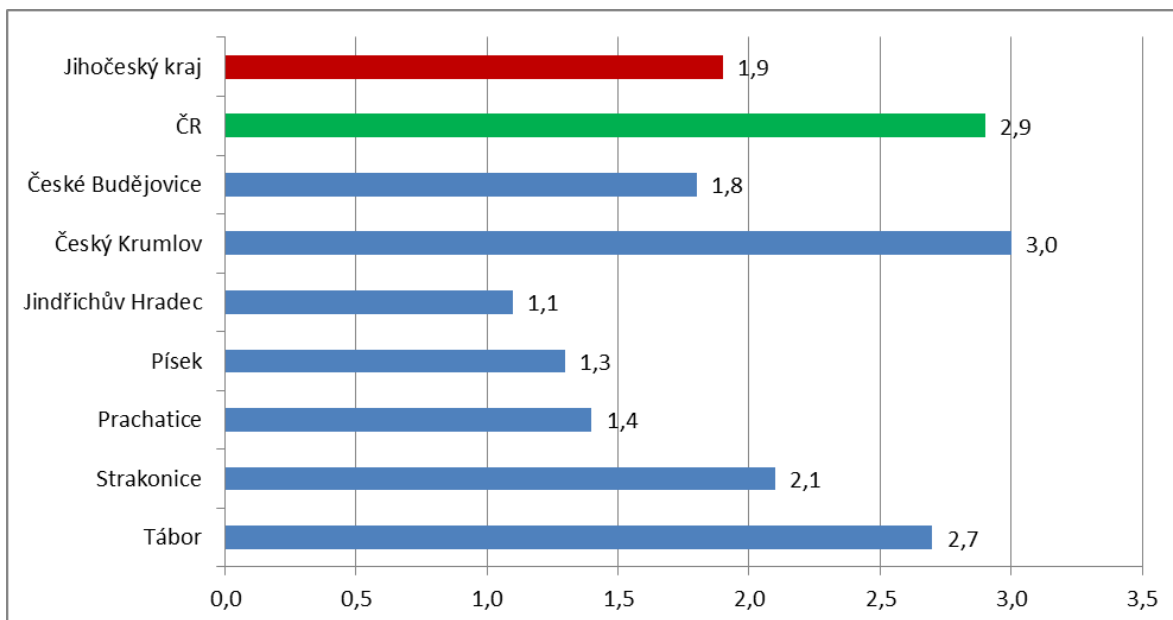
ukazatel (celkový počet)	Stav k		Celkem od počátku roku do	
	30.6.2017	30.6.2018	30.6.2017	30.6.2018
osoby podpořené v rámci APZ				
veřejně prospěšné práce (VPP)	590	20	537	7
veřejně prospěšné práce (VPP) - ESF ¹⁾	407	675	438	716
společensky účelná prac. místa (SÚPM)	61	9	55	2
společensky účelná prac. místa (SÚPM)-ESF ¹⁾	215	270	213	257
SÚPM - samostatně výděleč. činnost (SVČ)	182	143	39	32
SÚPM - samostatně výděleč. činnost (SVČ)-ESF ¹⁾	0	0	0	0
chrán. prac. místa - zřízená	45	28	10	1
chrán. prac. místa - SVČ osob se ZP	7	6	2	0
ostatní nástroje APZ	35	50	43	43
rekvalifikace uchazečů a zájemců o zaměstnání				
uchazeči a zájemci zařazení do rekvalifikací	0	1	3	8
uchazeči a zájemci zařazení do rekvalifikací - ESF ¹⁾	2	12	527	423
uchazeči a zájemci, kteří zahájili zvolenou rekvalifikaci	0	0	0	0
uchazeči a zájemci, kteří zahájili zvolenou rekvalifikaci - ESF ¹⁾	8	2	156	146
Osoby podpořené v rámci APZ celkem	1552	1216	2023	1635

1) financováno převážně z Evropského sociálního fondu

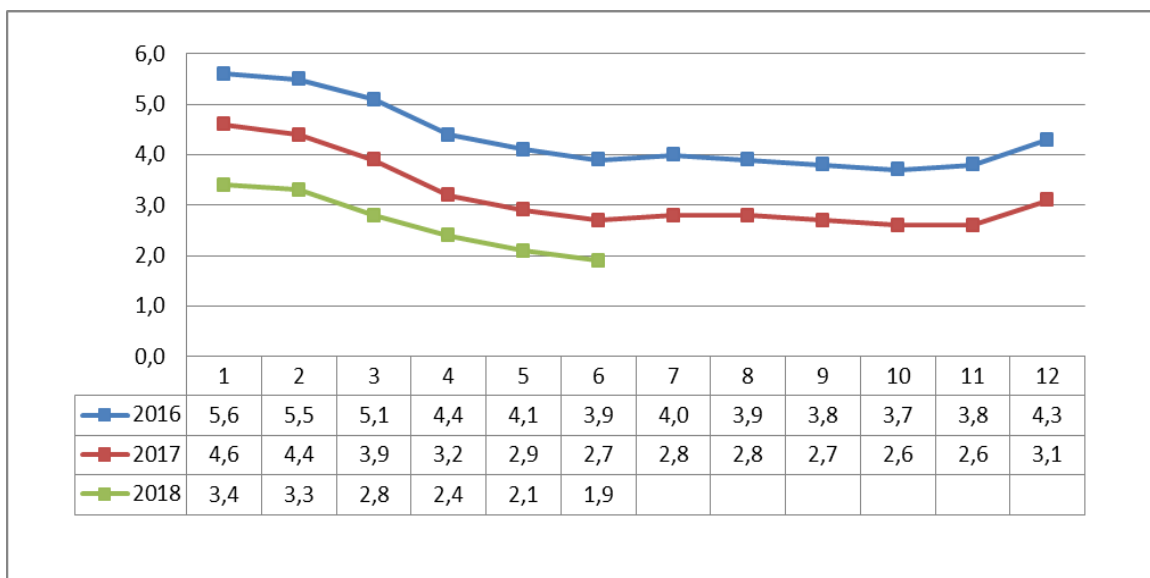
Podrobnější statistické údaje o nástrojích APZ naleznete na stránkách Integrovaného portálu MPSV, v měsíčních statistikách nezaměstnanosti <http://portal.mpsv.cz/sz/stat/nz/mes>

3. GRAFY

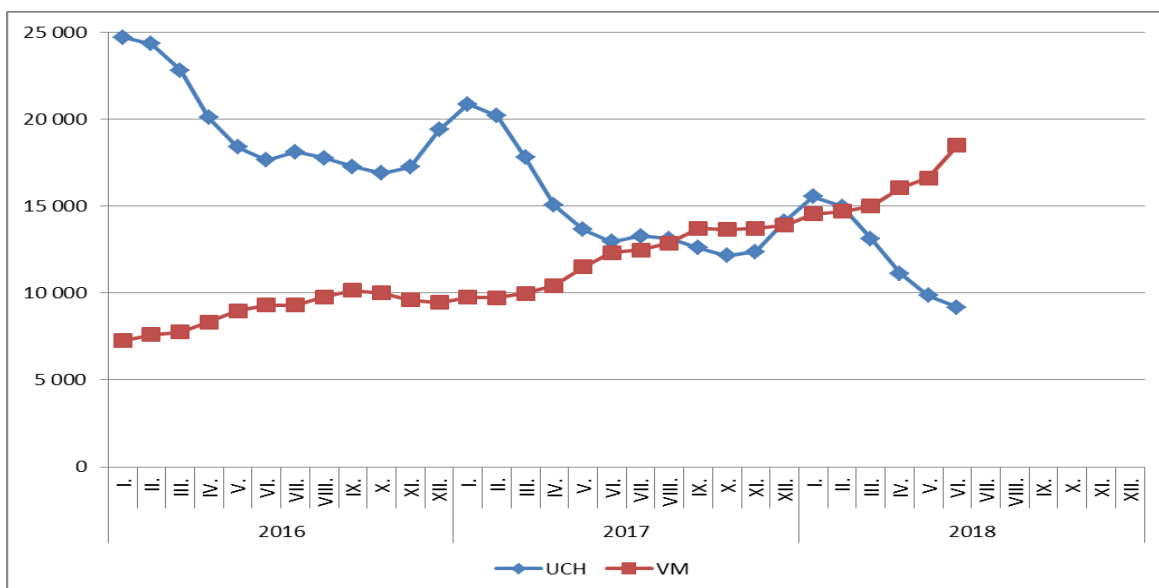
1. Podíl nezaměstnaných osob v okresech Jihočeského kraje a v ČR k 30. 6. 2018



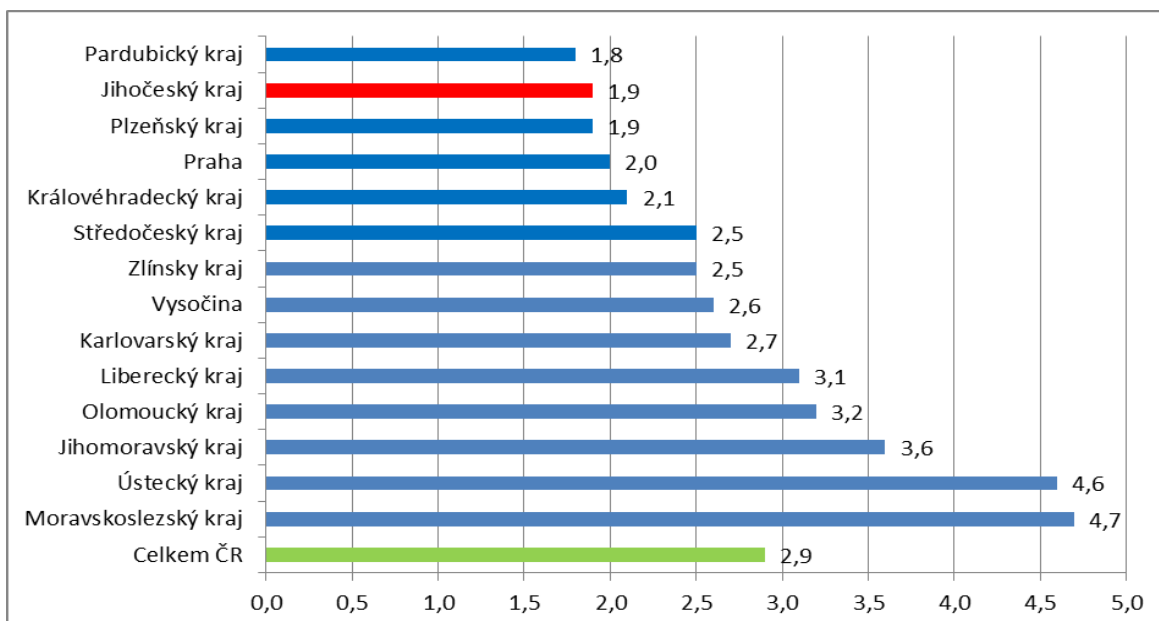
2. Vývoj podílu nezaměstnaných v Jihočeském kraji v letech 2016 – 2018 v %



3. Vývoj počtu uchazečů a volných míst v Jihočeském kraji v letech 2016 – 2018



4. Podíl nezaměstnaných osob v jednotlivých krajích ČR k 30. 6. 2018 v %



Setřídění okresů k 30.6.2018

SETŘÍDĚNÍ OKRESŮ k 30. červnu 2018						
	PNO v %		meziměs. přírůst./ úbytek nezam. v %		počet uchazečů na 1 VPM	
1	Karviná	7,1	Plzeň-město	2,0	Karviná	5,8
2	Most	6,4	Beroun	1,5	Most	4,1
3	Ostrava-město	5,8	Pelhřimov	0,4	Ústí nad Labem	4,0
4	Ústí nad Labem	5,4	Praha-západ	0,1	Jeseník	3,4
5	Chomutov	5,2	Brno-město	-0,2	Znojmo	2,4
6	Bruntál	5,2	Mladá Boleslav	-0,2	Hodonín	2,3
7	Znojmo	4,7	Havičkův Brod	-0,3	Bruntál	2,3
8	Hodonín	4,6	Jičín	-0,6	Děčín	2,2
9	Brno-město	4,5	Praha-východ	-0,6	Ostrava-město	2,2
10	Jeseník	4,4	Louny	-0,8	Sokolov	2,1
11	Louny	4,4	Hradec Králové	-0,9	Opava	1,9
12	Děčín	4,3	Břeclav	-1,1	Frýdek-Místek	1,9
13	Přerov	4,0	Blansko	-1,2	Jablonec nad Nisou	1,8
14	Sokolov	3,9	Třebíč	-1,2	Kladno	1,7
15	Kladno	3,9	Ústí nad Labem	-1,3	Blansko	1,7
16	Liberec	3,5	Žďár nad Sázavou	-1,3	Přerov	1,7
17	Teplice	3,5	Zlín	-1,4	Kroměříž	1,7
18	Nymburk	3,4	Praha	-1,5	Třebíč	1,6
19	Kolín	3,4	Uherské Hradiště	-1,5	Žďár nad Sázavou	1,6
20	Šumperk	3,3	Vyškov	-1,6	Brno-město	1,5
21	Mělník	3,3	Jihlava	-1,6	Chomutov	1,5
22	Příbram	3,3	Benešov	-1,6	Louny	1,4
23	Třebíč	3,3	Přerov	-1,7	Teplice	1,4
24	Žďár nad Sázavou	3,2	Plzeň-sever	-1,9	Šumperk	1,4
25	Jablonec nad Nisou	3,2	Kladno	-2,1	Břeclav	1,4
26	Semily	3,1	Jablonec nad Nisou	-2,1	Litoměřice	1,3
27	Litoměřice	3,1	Svitavy	-2,1	Příbram	1,2
28	Kroměříž	3,0	Kutná Hora	-2,2	Kutná Hora	1,1
29	Český Krumlov	3,0	Klatovy	-2,2	Kolín	1,0
30	Opava	2,9	Semily	-2,2	Rakovník	1,0
31	Kutná Hora	2,9	Nový Jičín	-2,3	Olomouc	1,0
32	Břeclav	2,8	Kolín	-2,3	Nový Jičín	0,9
33	Vsetín	2,8	Brno-venkov	-2,3	Vsetín	0,9
34	Frýdek-Místek	2,8	Most	-2,4	Vyškov	0,9
35	Olomouc	2,8	Ostrava-město	-2,5	Trutnov	0,9
36	Tábor	2,7	Karviná	-2,5	Zlín	0,9
37	Nový Jičín	2,7	Šumperk	-2,6	Havičkův Brod	0,8
38	Karlovy Vary	2,7	Kroměříž	-2,6	Mělník	0,8
39	Rakovník	2,7	Chrudim	-2,6	Strakonice	0,8
40	Blansko	2,6	Pardubice	-2,6	Prostějov	0,8
41	Jihlava	2,6	Domažlice	-2,7	Semily	0,8
42	Brno-venkov	2,5	Mělník	-2,7	Jihlava	0,8
43	Tachov	2,5	Hodonín	-2,9	Uherské Hradiště	0,8
44	Hradec Králové	2,5	Rakovník	-3,0	Liberec	0,8
45	Beroun	2,4	Trutnov	-3,0	Náchod	0,8
46	Náchod	2,4	Chomutov	-3,0	Česká Lípa	0,8
47	Rokycany	2,3	Litoměřice	-3,0	Svitavy	0,7
48	Trutnov	2,3	Olomouc	-3,1	Hradec Králové	0,7
49	Prostějov	2,3	Česká Lípa	-3,2	Nymburk	0,7
50	Havičkův Brod	2,2	Liberec	-3,3	Tábor	0,6
51	Česká Lípa	2,2	Příbram	-3,3	Karlovy Vary	0,6
52	Uherské Hradiště	2,2	Ústí nad Orlicí	-3,3	České Budějovice	0,6
53	Svitavy	2,2	Náchod	-3,3	Klatovy	0,5
54	Strakonice	2,1	Opava	-3,4	Jindřichův Hradec	0,5
55	Vyškov	2,1	Rokycany	-3,5	Benešov	0,5
56	Plzeň-sever	2,1	Karlovy Vary	-3,5	Brno-venkov	0,5
57	Zlín	2,1	Strakonice	-3,6	Chrudim	0,5
58	Praha	2,0	Nymburk	-3,6	Praha-západ	0,5
59	Mladá Boleslav	1,8	Sokolov	-3,6	Jičín	0,4
60	Pardubice	1,8	Vsetín	-3,8	Beroun	0,4
61	Chrudim	1,8	Frýdek-Místek	-3,8	Písek	0,4
62	České Budějovice	1,8	Bruntál	-4,0	Rokycany	0,4
63	Plzeň-město	1,8	Rychnov nad Kněžnou	-4,5	Plzeň-sever	0,4
64	Domažlice	1,8	Tachov	-4,8	Cheb	0,3
65	Klatovy	1,7	Děčín	-4,9	Český Krumlov	0,3
66	Ústí nad Orlicí	1,6	Teplice	-4,9	Praha	0,3
67	Praha-západ	1,6	Znojmo	-5,1	Prachatice	0,3
68	Cheb	1,6	Cheb	-5,2	Ústí nad Orlicí	0,3
69	Benešov	1,5	Prostějov	-5,3	Rychnov nad Kněžnou	0,3
70	Jičín	1,4	Tábor	-5,3	Plzeň-město	0,3
71	Prachatice	1,4	České Budějovice	-6,0	Pelhřimov	0,3
72	Plzeň-jih	1,4	Plzeň-jih	-6,6	Mladá Boleslav	0,2
73	Pelhřimov	1,4	Jeseník	-6,7	Domažlice	0,2
74	Písek	1,3	Prachatice	-7,3	Plzeň-jih	0,2
75	Praha-východ	1,2	Jindřichův Hradec	-8,8	Praha-východ	0,2
76	Jindřichův Hradec	1,1	Český Krumlov	-10,3	Tachov	0,1
77	Rychnov nad Kněžnou	1,1	Písek	-10,5	Pardubice	0,1
	Celkem ČR	2,9	Celkem ČR	-2,5	Celkem ČR	0,7