



Úřad práce ČR

Krajská pobočka Úřadu práce ČR  
v Českých Budějovicích

**Měsíční statistická zpráva  
za září 2018**

**Zpracoval:** *Mgr. Martina Kratochvílová, Mgr. Jiří Beran*

<http://portal.mpsv.cz/upcr/kp/jhc/statistiky>

## **Informace o nezaměstnanosti v Jihočeském kraji**

**k 30.9.2018**

*V tomto měsíci celkový počet uchazečů o zaměstnání klesl o 1,3 % na 9 352, počet hlášených volných pracovních míst klesl o 1,3 % na 18 836 a podíl nezaměstnaných osob zůstal na stejné úrovni na 2,0 %.*

K 30.9.2018 evidoval Úřad práce ČR (ÚP ČR), Krajská pobočka v Českých Budějovicích celkem 9 352 uchazečů o zaměstnání. Jejich počet byl o 119 osob nižší než na konci předchozího měsíce, ve srovnání se stejným obdobím minulého roku byl nižší o 3 238 osob. Z tohoto počtu bylo 8 130 dosažitelných uchazečů o zaměstnání ve věku 15 – 64 let. Bylo to o 162 méně než na konci předchozího měsíce. Ve srovnání se stejným obdobím minulého roku byl jejich počet nižší o 3 024.

V průběhu měsíce bylo nově zaevidováno 2 510 osob. Ve srovnání s minulým měsícem to bylo o 551 osob více a v porovnání se stejným obdobím předchozího roku o 76 osob méně.

Z evidence během měsíce odešlo celkem 2 629 uchazečů (ukončená evidence, vyřazení uchazeči). Bylo to o 622 osob více než v předchozím měsíci a o 486 osob méně než ve stejném měsíci minulého roku. Do zaměstnání z nich ve sledovaném měsíci nastoupilo 1 811, tj. o 682 více než v předchozím měsíci a o 366 méně než ve stejném měsíci minulého roku, 517 uchazečů o zaměstnání bylo umístěno prostřednictvím úřadu práce, tj. o 185 více než v předchozím měsíci a o 29 více než ve stejném období minulého roku, 818 uchazečů bylo vyřazeno bez umístění.

V tomto měsíci byl ve 3 okresech Jihočeského kraje zaznamenán růst počtu nezaměstnaných, ve 4 okresech pokles počtu evidovaných uchazečů o zaměstnání. Největší pokles počtu evidovaných uchazečů byl zaznamenán v okresech Prachatice (- 4,1 %), největší nárůst v okrese Jindřichův Hradec (5,4 %).

Ke konci měsíce bylo evidováno na ÚP ČR, Krajské pobočce v Českých Budějovicích 5 314 žen. Jejich podíl na celkovém počtu uchazečů činil 56,8 %. V evidenci bylo 1 913 osob se zdravotním postižením, což představovalo 20,5 % z celkového počtu nezaměstnaných.

Ke konci tohoto měsíce bylo evidováno 726 absolventů škol všech stupňů vzdělání a mladistvých, jejich počet se zvýšil ve srovnání s předchozím měsícem o 207 osob a ve srovnání se stejným měsícem minulého roku byl nižší o 37 osob. Na celkové nezaměstnanosti se podíleli 7,8 %.

Podporu v nezaměstnanosti pobíralo 3 459 uchazečů o zaměstnání, tj. 37,0 % všech uchazečů vedených v evidenci.

Podíl nezaměstnaných osob, tj. počet dosažitelných uchazečů o zaměstnání ve věku 15-64 let k obyvatelstvu stejného věku, zůstal k 30.9.2018 na stejné úrovni 2,0 %. Všechny okresy měly podíl nezaměstnaných nižší než republikový průměr. Nejvyšší podíl nezaměstnaných vykázal okres Český Krumlov (2,9 %). Nejnižší podíl nezaměstnaných byl zaznamenán v okresech Jindřichův Hradec (1,3 %).

Ve srovnání s předchozím měsícem poklesl podíl nezaměstnaných žen na 2,3 %, podíl nezaměstnaných mužů se zvýšil na 1,7 %.

Kraj evidoval k 30.9.2018 celkem 18 836 volných pracovních míst. Jejich počet byl o 241 nižší než v předchozím měsíci a o 5 123 vyšší než ve stejném měsíci minulého roku. Na jedno volné pracovní místo připadalo v průměru 0,5 uchazečů, z toho nejvíce v okrese Strakonice (1,0). Z celkového počtu nahlášených volných míst bylo 1 139 vhodných pro osoby se zdravotním postižením (OZP), na jedno volné pracovní místo připadalo 1,7 OZP. Volných pracovních míst pro absolventy a mladistvé bylo registrováno 4 942, na jedno volné místo připadalo 0,1 uchazečů této kategorie.

V rámci aktivní politiky zaměstnanosti (APZ) bylo od počátku roku 2018 prostřednictvím příspěvků APZ podpořeno 1 324 osob, do rekvalifikačních kurzů bylo zařazeno 691 osob.

Informace o vývoji nezaměstnanosti v ČR v elektronické formě jsou zveřejněny na internetové adrese <http://portal.mpsv.cz/sz/stat>.

## 1. Základní charakteristika vývoje nezaměstnanosti a volných pracovních míst v Jihočeském kraji

Tabulka č. 1 - Vývoj nezaměstnanosti

ukazatel		stav k		
		30.9.2017	31.8.2018	30.9.2018
evidovaní uchazeči o zaměstnání		12 590	9 471	<b>9 352</b>
- z toho	Ženy	7 089	5 540	<b>5 314</b>
	absolventi a mladiství	763	519	<b>726</b>
	uchazeči se zdravotním postižením	2 652	1 964	<b>1 913</b>
uchazeči s nárokem na Pvn		4 176	3 776	<b>3 459</b>
podíl nezaměstnaných osob v % <sup>1)</sup>		2,7	2,0	<b>2,0</b>
volná pracovní místa		13 713	19 077	<b>18 836</b>
počet uchazečů na 1 volné pracovní místo		0,9	0,5	<b>0,5</b>

1) od ledna 2013 nový ukazatel registrované nezaměstnanosti

Tabulka č. 2 - Tok nezaměstnanosti

Ukazatel	Počet uchazečů ve sledovaném měsíci		
	září 2017	srpen 2018	září 2018
nově evidovaní uchazeči o zaměstnání	2 586	1 959	<b>2 510</b>
uchazeči s ukonč. evidencí a vyřazení	3 115	2 007	<b>2 629</b>
- z toho umístění celkem	2 177	1 129	<b>1 811</b>
- z toho umístění úřadem práce	488	332	<b>517</b>

Tabulka č. 3. – Nezaměstnanost v okresech k 30.9.2018

Okres	Počet nezaměstnaných		Volná pracovní místa	Počet uchazečů na 1 VPM	Podíl nezaměstnaných osob [%]
	Celkem	z toho ženy			
České Budějovice	2 572	1 458	4 955	0,5	1,8
Český Krumlov	1 313	715	3 797	0,3	2,9
Jindřichův Hradec	861	512	1 631	0,5	1,3
Písek	762	448	1 840	0,4	1,5
Prachatice	605	338	2 072	0,3	1,4
Strakonice	1 298	711	1 285	1,0	2,3
Tábor	1 941	1 132	3 256	0,6	2,8
Jihočeský kraj	9 352	5 314	18 836	0,5	2,0
Česká republika	224 331	121 328	316 132	0,7	3,0

## 2. Nástroje aktivní politiky zaměstnanosti v Jihočeském kraji

Tabulka č. 4 – Osoby podpořené v rámci APZ a rekvalifikace uchazečů a zájemců o zaměstnání

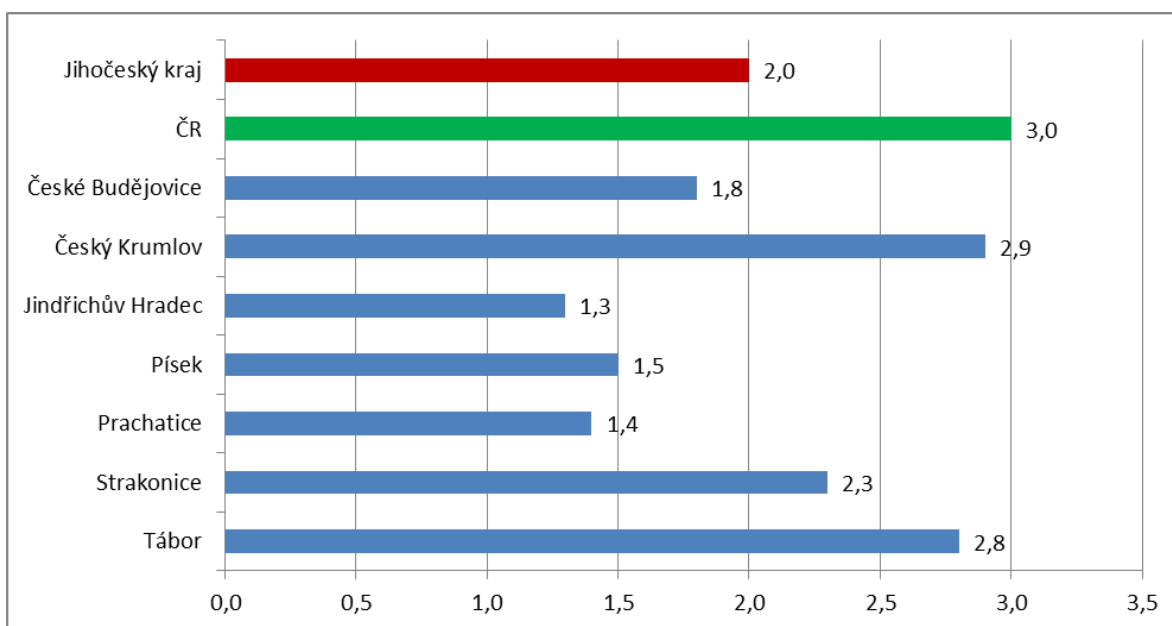
ukazatel (celkový počet)	Stav k		Celkem od počátku roku do	
	30.9.2017	30.9.2018	30.9.2017	30.9.2018
<b>osoby podpořené v rámci APZ</b>				
veřejně prospěšné práce (VPP)	583	14	610	7
veřejně prospěšné práce (VPP) - ESF <sup>1)</sup>	428	746	493	856
společensky účelná prac. místa (SÚPM)	33	4	58	2
společensky účelná prac. místa (SÚPM)-ESF <sup>1)</sup>	218	274	276	363
SÚPM - samostatně výděleč. činnost (SVČ)	176	126	58	39
SÚPM - samostatně výděleč. činnost (SVČ)-ESF <sup>1)</sup>	0	0	0	0
chrán. prac. místa - zřízená	39	12	14	2
chrán. prac. místa - SVČ osob se ZP	7	6	2	0
ostatní nástroje APZ	42	39	61	55
<b>rekvalifikace uchazečů a zájemců o zaměstnání</b>				
uchazeči a zájemci zařazení do rekvalifikací	2	3	7	11
uchazeči a zájemci zařazení do rekvalifikací - ESF <sup>1)</sup>	63	46	636	512
uchazeči a zájemci, kteří zahájili zvolenou rekvalifikaci	0	0	0	0
uchazeči a zájemci, kteří zahájili zvolenou rekvalifikaci - ESF <sup>1)</sup>	14	2	219	168
<b>Osoby podpořené v rámci APZ celkem</b>	<b>1605</b>	<b>1272</b>	<b>2434</b>	<b>2015</b>

1) financováno převážně z Evropského sociálního fondu

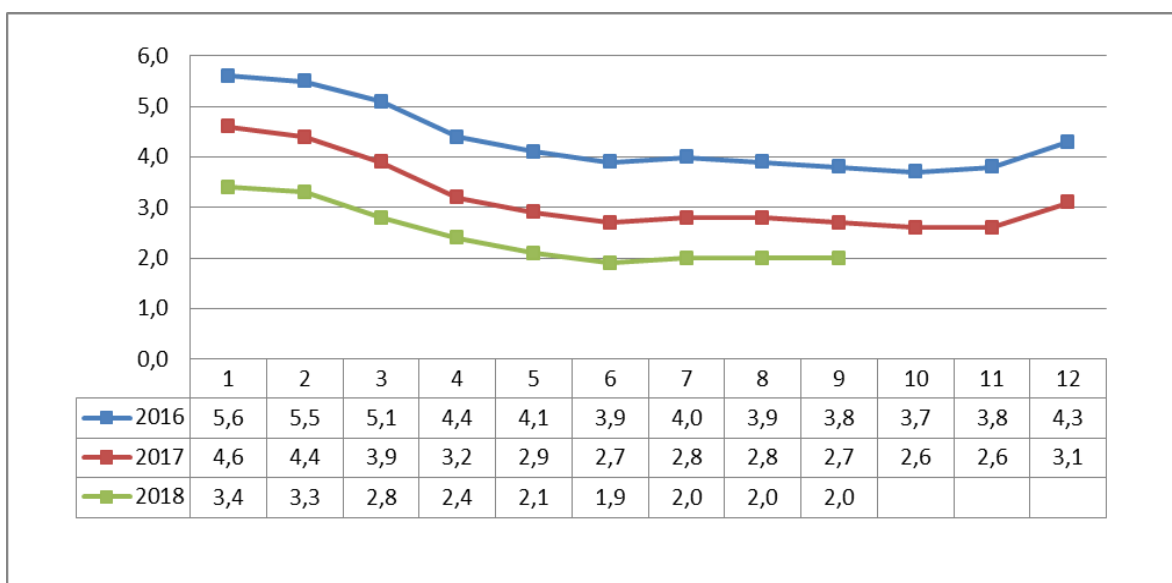
Podrobnější statistické údaje o nástrojích APZ naleznete na stránkách Integrovaného portálu MPSV, v měsíčních statistikách nezaměstnanosti <http://portal.mpsv.cz/sz/stat/nz/mes>

## GRAFY

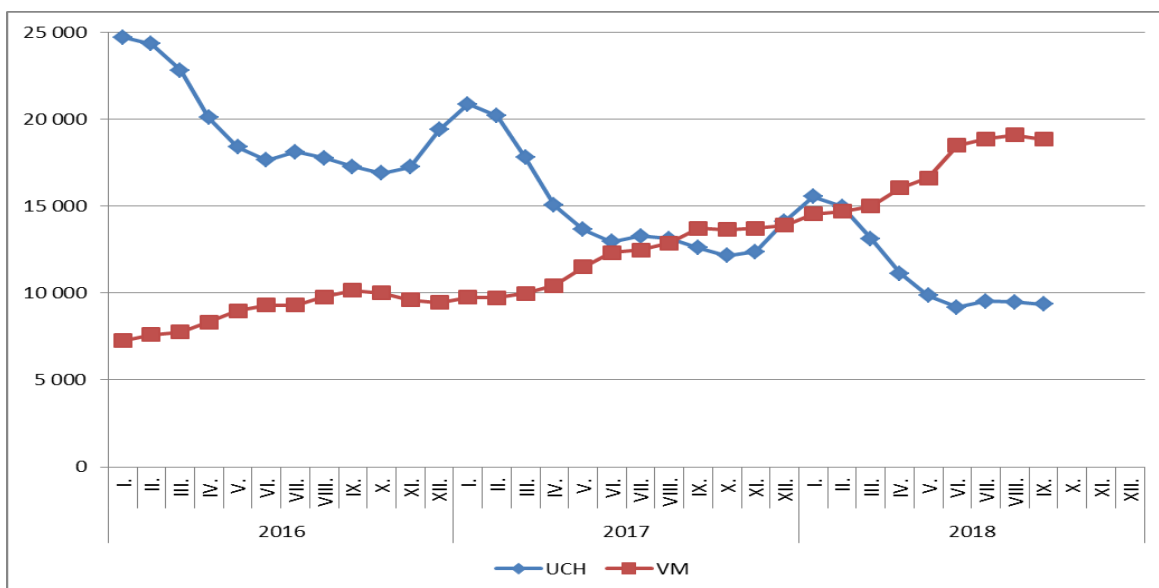
### 1. Podíl nezaměstnaných osob v okresech Jihočeského kraje a v ČR k 30. 9. 2018



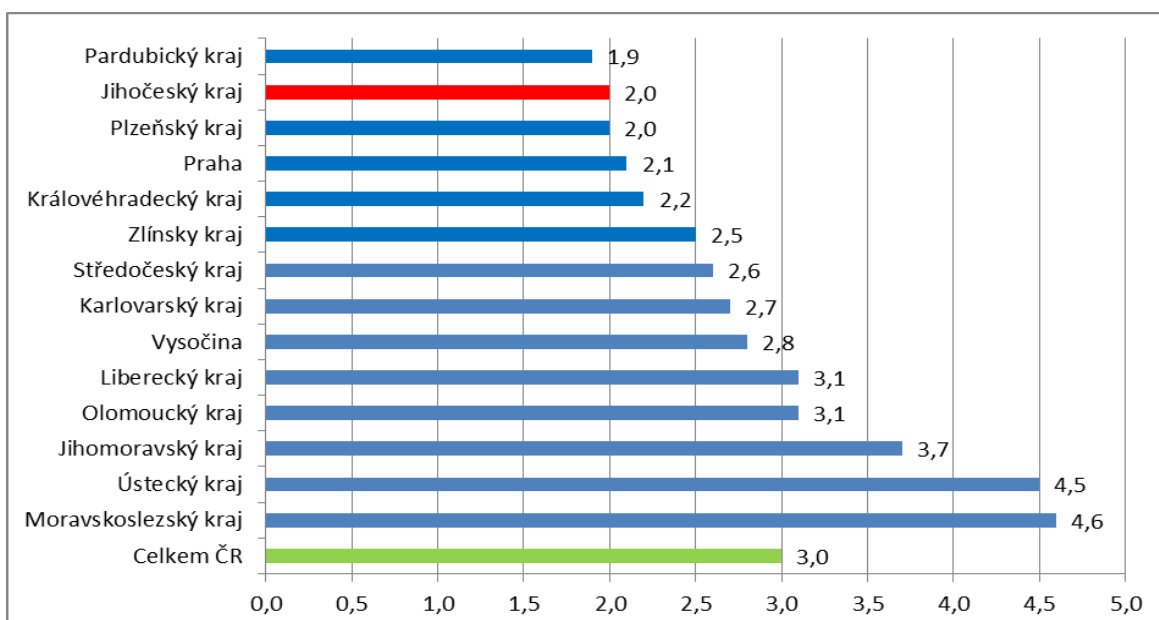
### 2. Vývoj podílu nezaměstnaných v Jihočeském kraji v letech 2016 – 2018 v %



### 3. Vývoj počtu uchazečů a volných míst v Jihočeském kraji v letech 2016 – 2018



### 4. Podíl nezaměstnaných osob v jednotlivých krajích ČR k 30. 9. 2018 v %



SETŘÍDĚNÍ OKRESŮ k 30. září 2018						
	PNO v %		meziměs. přírůst./ úbytek nezam. v %		počet uchazečů na 1 VPM	
1	Karviná	7,0	Rychnov nad Kněžnou	7,7	Karviná	6,0
2	Most	6,3	Jindřichův Hradec	5,4	Ústí nad Labem	3,9
3	Ostrava-město	5,5	Domažlice	1,6	Most	2,9
4	Chomutov	5,2	Česká Lípa	1,4	Jeseník	2,7
5	Ústí nad Labem	5,1	Český Krumlov	1,2	Bruntál	2,6
6	Bruntál	5,0	Strakonice	0,9	Znojmo	2,4
7	Znojmo	4,8	Cheb	0,4	Hodonín	2,2
8	Hodonín	4,7	Vyškov	0,4	Sokolov	2,0
9	Louny	4,6	Tachov	0,3	Děčín	1,9
10	Brno-město	4,4	Rokycany	0,3	Ostrava-město	1,9
11	Děčín	4,3	Jihlava	0,2	Opava	1,7
12	Přerov	4,0	Klatovy	0,2	Blansko	1,7
13	Jeseník	3,8	Chomutov	-0,6	Přerov	1,7
14	Kladno	3,8	Jablonec nad Nisou	-0,7	Kladno	1,7
15	Sokolov	3,7	Mladá Boleslav	-0,7	Kroměříž	1,7
16	Kolín	3,7	Břeclav	-0,8	Frydek-Místek	1,7
17	Nymburk	3,6	Děčín	-0,8	Jablonec nad Nisou	1,6
18	Liberec	3,4	Rakovník	-0,8	Třebíč	1,5
19	Příbram	3,4	Jičín	-0,9	Žďár nad Sázavou	1,5
20	Teplice	3,4	Louny	-1,0	Chomutov	1,4
21	Šumperk	3,3	Hodonín	-1,0	Louny	1,4
22	Mělník	3,3	Kolín	-1,2	Brno-město	1,4
23	Žďár nad Sázavou	3,3	Příbram	-1,4	Šumperk	1,3
24	Jablonec nad Nisou	3,3	Pelhřimov	-1,4	Teplice	1,3
25	Třebíč	3,2	Frydek-Místek	-1,4	Příbram	1,3
26	Litoměřice	3,1	Bruntál	-1,4	Litoměřice	1,2
27	Semily	3,1	Nový Jičín	-1,6	Břeclav	1,2
28	Kroměříž	2,9	Nymburk	-1,7	Kolín	1,1
29	Český Krumlov	2,9	Most	-1,7	Kutná Hora	1,1
30	Frydek-Místek	2,9	Tábor	-1,7	Rakovník	1,0
31	Kutná Hora	2,9	Kutná Hora	-1,7	Strakonice	1,0
32	Břeclav	2,9	Liberec	-1,8	Trutnov	1,0
33	Opava	2,9	Znojmo	-2,1	Havlíčkův Brod	1,0
34	Jihlava	2,8	Mělník	-2,1	Mělník	1,0
35	Nový Jičín	2,8	Semily	-2,1	Olomouc	0,9
36	Vsetín	2,8	Přerov	-2,2	Nový Jičín	0,9
37	Tábor	2,8	Blansko	-2,2	Vyškov	0,9
38	Olomouc	2,7	Uherské Hradiště	-2,3	Náchod	0,8
39	Rakovník	2,7	Beroun	-2,3	Jihlava	0,8
40	Karlovy Vary	2,7	Teplice	-2,3	Vsetín	0,8
41	Tachov	2,6	Kroměříž	-2,3	Česká Lípa	0,8
42	Blansko	2,6	Karviná	-2,4	Semily	0,8
43	Beroun	2,6	Prostějov	-2,5	Zlín	0,8
44	Hradec Králové	2,6	Sokolov	-2,6	Uherské Hradiště	0,8
45	Brno-venkov	2,5	Praha-východ	-2,7	Prostějov	0,8
46	Náchod	2,5	Karlovy Vary	-2,8	Liberec	0,8
47	Česká Lípa	2,4	Opava	-2,9	Hradec Králové	0,7
48	Rokycany	2,3	Ústí nad Orlicí	-3,0	Svitavy	0,7
49	Strakonice	2,3	Ústí nad Labem	-3,0	Nymburk	0,7
50	Havlíčkův Brod	2,3	Plzeň-jih	-3,1	Tábor	0,6
51	Trutnov	2,3	Zlín	-3,1	Benešov	0,6
52	Uherské Hradiště	2,2	Trutnov	-3,1	Chrudim	0,6
53	Zlín	2,2	Olomouc	-3,2	Karlovy Vary	0,6
54	Prostějov	2,2	Náchod	-3,3	Jindřichův Hradec	0,5
55	Svitavy	2,2	Benešov	-3,4	Beroun	0,5
56	Plzeň-sever	2,2	Havlíčkův Brod	-3,4	České Budějovice	0,5
57	Vyškov	2,1	Kladno	-3,5	Brno-venkov	0,5
58	Praha	2,1	Písek	-3,5	Klatovy	0,5
59	Mladá Boleslav	1,9	Praha	-3,7	Jičín	0,4
60	Pardubice	1,9	Třebíč	-3,7	Plzeň-sever	0,4
61	Domažlice	1,9	České Budějovice	-3,8	Písek	0,4
62	Plzeň-město	1,8	Brno-město	-3,9	Cheb	0,4
63	Chrudim	1,8	Žďár nad Sázavou	-3,9	Praha-západ	0,4
64	Klatovy	1,8	Praha-západ	-4,0	Český Krumlov	0,3
65	České Budějovice	1,8	Prachatice	-4,1	Rokycany	0,3
66	Jičín	1,7	Ostrava-město	-4,1	Praha	0,3
67	Cheb	1,7	Brno-venkov	-4,2	Prachatice	0,3
68	Praha-západ	1,7	Pardubice	-4,3	Ústí nad Orlicí	0,3
69	Ústí nad Orlicí	1,6	Šumperk	-4,4	Pelhřimov	0,3
70	Pelhřimov	1,6	Vsetín	-4,4	Domažlice	0,3
71	Plzeň-jih	1,6	Litoměřice	-4,4	Rychnov nad Kněžnou	0,3
72	Benešov	1,6	Chrudim	-4,4	Plzeň-město	0,3
73	Písek	1,5	Svitavy	-4,4	Mladá Boleslav	0,2
74	Prachatice	1,4	Plzeň-sever	-4,4	Plzeň-jih	0,2
75	Praha-východ	1,3	Hradec Králové	-4,4	Praha-východ	0,2
76	Jindřichův Hradec	1,3	Plzeň-město	-4,4	Tachov	0,1
77	Rychnov nad Kněžnou	1,1	Jeseník	-4,4	Pardubice	0,1
	Celkem ČR	3,0	Celkem ČR	-2,7	Celkem ČR	0,7