



Úřad práce ČR

Krajská pobočka Úřadu práce ČR
v Českých Budějovicích

**Měsíční statistická zpráva
za říjen 2018**

Zpracoval: *Mgr. Martina Kratochvílová, Mgr. Jiří Beran*

<http://portal.mpsv.cz/upcr/kp/jhc/statistiky>

Informace o nezaměstnanosti v Jihočeském kraji

k 31.10.2018

V tomto měsíci celkový počet uchazečů o zaměstnání klesl o 2,2 % na 9 143, počet hlášených volných pracovních míst klesl o 3,8 % na 18 111 a podíl nezaměstnaných osob klesl o 0,1 procentního bodu na 1,9 %.

K 31.10.2018 evidoval Úřad práce ČR (ÚP ČR), Krajská pobočka v Českých Budějovicích celkem 9 143 uchazečů o zaměstnání. Jejich počet byl o 209 osob nižší než na konci předchozího měsíce, ve srovnání se stejným obdobím minulého roku byl nižší o 2 996 osob. Z tohoto počtu bylo 7 873 dosažitelných uchazečů o zaměstnání ve věku 15 – 64 let. Bylo to o 257 méně než na konci předchozího měsíce. Ve srovnání se stejným obdobím minulého roku byl jejich počet nižší o 2 876.

V průběhu měsíce bylo nově zaevidováno 2 388 osob. Ve srovnání s minulým měsícem to bylo o 122 osob méně a v porovnání se stejným obdobím předchozího roku o 91 osob méně.

Z evidence během měsíce odešlo celkem 2 597 uchazečů (ukončená evidence, vyřazení uchazeči). Bylo to o 32 osob méně než v předchozím měsíci a o 333 osob méně než ve stejném měsíci minulého roku. Do zaměstnání z nich ve sledovaném měsíci nastoupilo 1 661, tj. o 150 méně než v předchozím měsíci a o 176 méně než ve stejném měsíci minulého roku, 456 uchazečů o zaměstnání bylo umístěno prostřednictvím úřadu práce, tj. o 61 méně než v předchozím měsíci a o 24 více než ve stejném období minulého roku, 936 uchazečů bylo vyřazeno bez umístění.

V tomto měsíci byl ve všech okresech Jihočeského kraje zaznamenán pokles počtu nezaměstnaných s výjimkou okresu Jindřichův Hradec, kde došlo ke zvýšení o 2,9%. Největší pokles počtu evidovaných uchazečů byl zaznamenán v okresech Tábor (-4,1 %) a České Budějovice (-3,0 %).

Ke konci měsíce bylo evidováno na ÚP ČR, Krajské pobočce v Českých Budějovicích 5 173 žen. Jejich podíl na celkovém počtu uchazečů činil 56,6 %. V evidenci bylo 1 874 osob se zdravotním postižením, což představovalo 20,5 % z celkového počtu nezaměstnaných.

Ke konci tohoto měsíce bylo evidováno 657 absolventů škol všech stupňů vzdělání a mladistvých, jejich počet se snížil ve srovnání s předchozím měsícem o 69 osob a ve srovnání se stejným měsícem minulého roku byl nižší o 69 osob. Na celkové nezaměstnanosti se podíleli 7,2 %.

Podporu v nezaměstnanosti pobíralo 3 461 uchazečů o zaměstnání, tj. 37,9 % všech uchazečů vedených v evidenci.

Podíl nezaměstnaných osob, tj. počet dosažitelných uchazečů o zaměstnání ve věku 15-64 let k obyvatelstvu stejného věku, klesl k 31.10.2018 na 1,9 %. Všechny okresy kromě Českého Krumlova, kde byl podíl 2,9 %, měly podíl nezaměstnaných nižší než republikový průměr. Nejnižší podíl nezaměstnaných byl zaznamenán v okresech Jindřichův Hradec (1,3 %).

Ve srovnání s předchozím měsícem poklesl podíl nezaměstnaných žen na 2,2 %, podíl nezaměstnaných mužů poklesl na 1,6 %.

Kraj evidoval k 31.10.2018 celkem 18 111 volných pracovních míst. Jejich počet byl o 725 nižší než v předchozím měsíci a o 4 463 vyšší než ve stejném měsíci minulého roku. Na jedno volné pracovní místo připadalo v průměru 0,5 uchazečů, z toho nejvíce v okrese Strakonice (1,0). Z celkového počtu nahlášených volných míst bylo 1 052 vhodných pro osoby se zdravotním postižením (OZP), na jedno volné pracovní místo připadalo 1,8 OZP. Volných pracovních míst pro absolventy a mladistvé bylo registrováno 4 577, na jedno volné místo připadalo 0,1 uchazečů této kategorie.

V rámci aktivní politiky zaměstnanosti (APZ) bylo od počátku roku 2018 prostřednictvím příspěvků APZ podpořeno 1 391 osob, do rekvalifikačních kurzů bylo zařazeno 830 osob.

Informace o vývoji nezaměstnanosti v ČR v elektronické formě jsou zveřejněny na internetové adrese <http://portal.mpsv.cz/sz/stat>.

1. Základní charakteristika vývoje nezaměstnanosti a volných pracovních míst v Jihočeském kraji

Tabulka č. 1 - Vývoj nezaměstnanosti

| ukazatel | | stav k | | |
|---|-----------------------------------|------------|-----------|---------------|
| | | 31.10.2017 | 30.9.2018 | 31.10.2018 |
| evidovaní uchazeči o zaměstnání | | 12 139 | 9 352 | 9 143 |
| - z toho | Ženy | 6 753 | 5 314 | 5 173 |
| | absolventi a mladiství | 726 | 726 | 657 |
| | uchazeči se zdravotním postižením | 2 548 | 1 913 | 1 874 |
| uchazeči s nárokem na Pvn | | 4 046 | 3 459 | 3 461 |
| podíl nezaměstnaných osob v % ¹⁾ | | 2,6 | 2,0 | 1,9 |
| volná pracovní místa | | 13 648 | 18 836 | 18 111 |
| počet uchazečů na 1 volné pracovní místo | | 0,9 | 0,5 | 0,5 |

1) od ledna 2013 nový ukazatel registrované nezaměstnanosti

Tabulka č. 2 - Tok nezaměstnanosti

| Ukazatel | Počet uchazečů ve sledovaném měsíci | | |
|---------------------------------------|-------------------------------------|-----------|--------------|
| | říjen 2017 | září 2018 | říjen 2018 |
| nově evidovaní uchazeči o zaměstnání | 2 479 | 2 510 | 2 388 |
| uchazeči s ukonč. evidencí a vyřazení | 2 930 | 2 629 | 2 597 |
| - z toho umístění celkem | 1 837 | 1 811 | 1 661 |
| - z toho umístění úřadem práce | 432 | 517 | 456 |

Tabulka č. 3. – Nezaměstnanost v okresech k 31.10.2018

| Okres | Počet nezaměstnaných | | Volná pracovní místa | Počet uchazečů na 1 VPM | Podíl nezaměstnaných osob [%] |
|-------------------|----------------------|-------------|----------------------|-------------------------|-------------------------------|
| | Celkem | z toho ženy | | | |
| České Budějovice | 2 496 | 1 378 | 4 756 | 0,5 | 1,7 |
| Český Krumlov | 1 297 | 702 | 3 504 | 0,4 | 2,9 |
| Jindřichův Hradec | 886 | 539 | 1 598 | 0,6 | 1,3 |
| Písek | 741 | 454 | 1 818 | 0,4 | 1,4 |
| Prachatice | 604 | 333 | 1 885 | 0,3 | 1,4 |
| Strakonice | 1 263 | 703 | 1 250 | 1,0 | 2,3 |
| Tábor | 1 856 | 1 064 | 3 300 | 0,6 | 2,6 |
| Jihočeský kraj | 9 143 | 5 173 | 18 111 | 0,5 | 1,9 |
| Česká republika | 215 622 | 115 981 | 316 884 | 0,7 | 2,8 |

2. Nástroje aktivní politiky zaměstnanosti v Jihočeském kraji

Tabulka č. 4 – Osoby podpořené v rámci APZ a rekvalifikace uchazečů a zájemců o zaměstnání

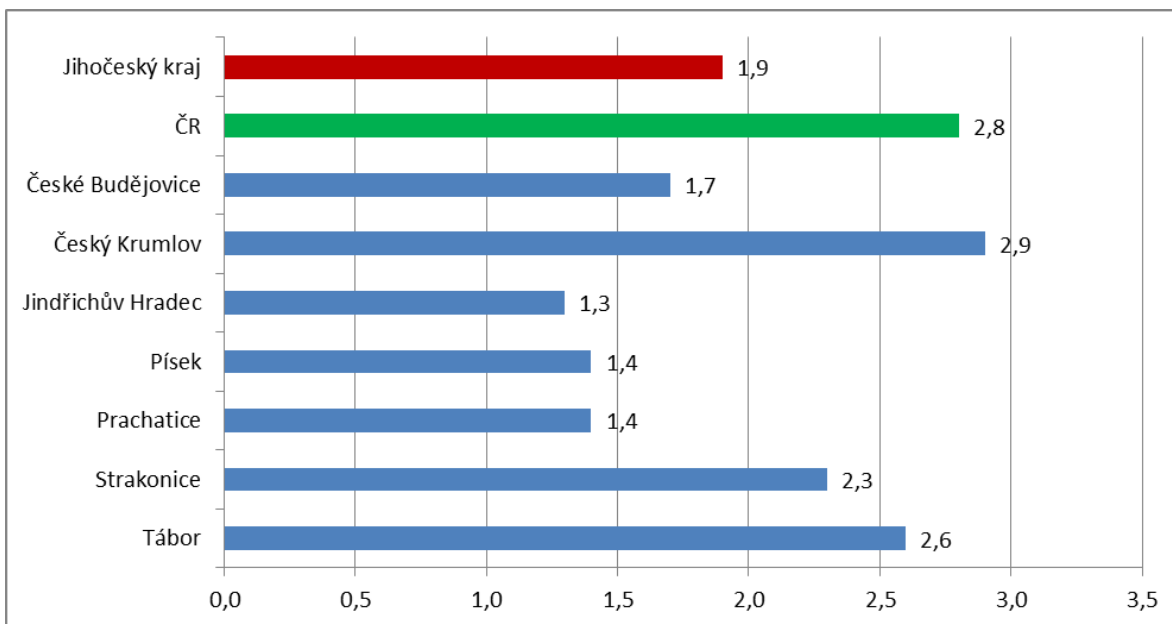
| ukazatel (celkový počet) | Stav k | | Celkem od počátku roku do | |
|---|-------------|-------------|---------------------------|-------------|
| | 31.10.2017 | 31.10.2018 | 31.10.2017 | 31.10.2018 |
| osoby podpořené v rámci APZ | | | | |
| veřejně prospěšné práce (VPP) | 543 | 10 | 627 | 7 |
| veřejně prospěšné práce (VPP) - ESF ¹⁾ | 398 | 687 | 501 | 878 |
| společensky účelná prac. místa (SÚPM) | 24 | 3 | 60 | 3 |
| společensky účelná prac. místa (SÚPM)-ESF ¹⁾ | 203 | 256 | 305 | 400 |
| SÚPM - samostatně výděleč. činnost (SVČ) | 173 | 124 | 60 | 41 |
| SÚPM - samostatně výděleč. činnost (SVČ)-ESF ¹⁾ | 0 | 0 | 0 | 0 |
| chrán. prac. místa - zřízená | 39 | 12 | 16 | 2 |
| chrán. prac. místa - SVČ osob se ZP | 7 | 5 | 2 | 0 |
| ostatní nástroje APZ | 43 | 38 | 68 | 60 |
| rekvalifikace uchazečů a zájemců o zaměstnání | | | | |
| uchazeči a zájemci zařazení do rekvalifikací | 0 | 4 | 7 | 16 |
| uchazeči a zájemci zařazení do rekvalifikací - ESF ¹⁾ | 48 | 33 | 711 | 621 |
| uchazeči a zájemci, kteří zahájili zvolenou rekvalifikaci | 0 | 0 | 0 | 0 |
| uchazeči a zájemci, kteří zahájili zvolenou rekvalifikaci - ESF ¹⁾ | 14 | 14 | 250 | 193 |
| Osoby podpořené v rámci APZ celkem | 1492 | 1186 | 2607 | 2221 |

1) financováno převážně z Evropského sociálního fondu

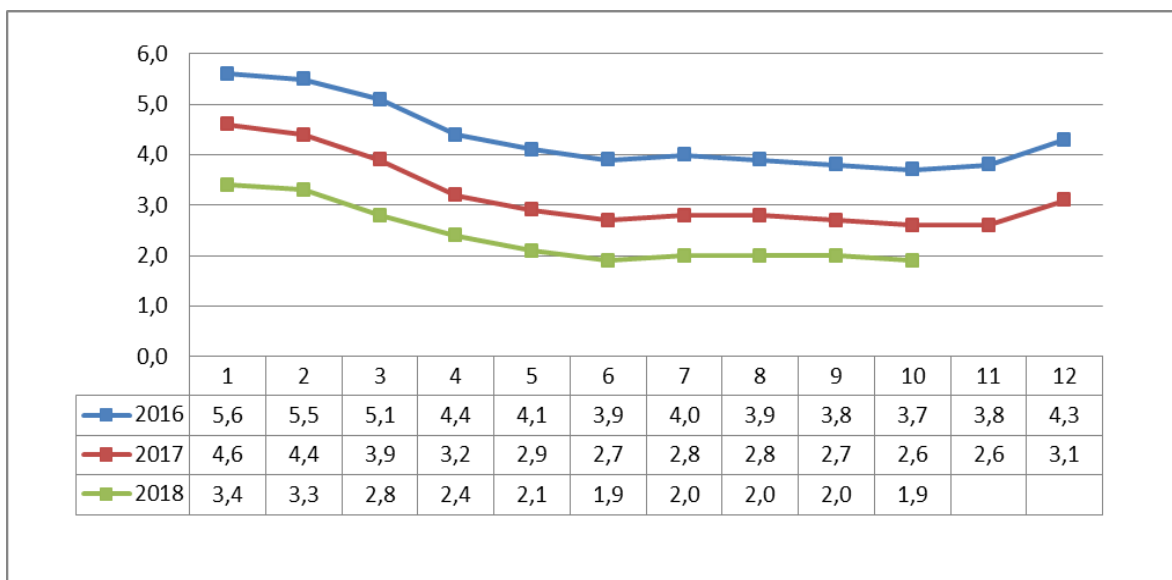
Podrobnější statistické údaje o nástrojích APZ naleznete na stránkách Integrovaného portálu MPSV, v měsíčních statistikách nezaměstnanosti <http://portal.mpsv.cz/sz/stat/nz/mes>

GRAFY

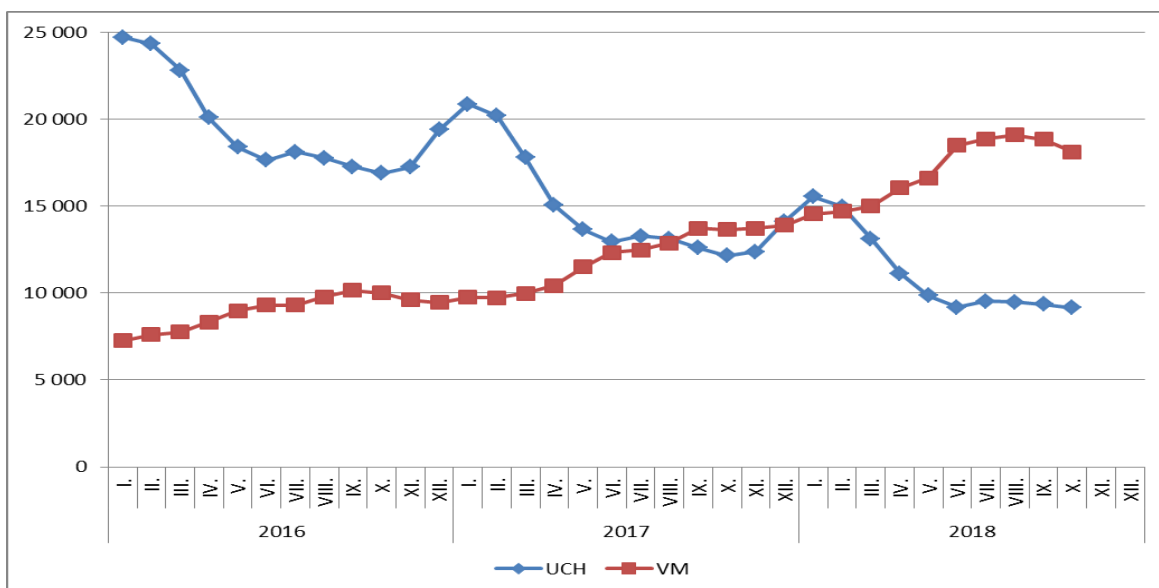
1. Podíl nezaměstnaných osob v okresech Jihočeského kraje a v ČR k 31. 10. 2018



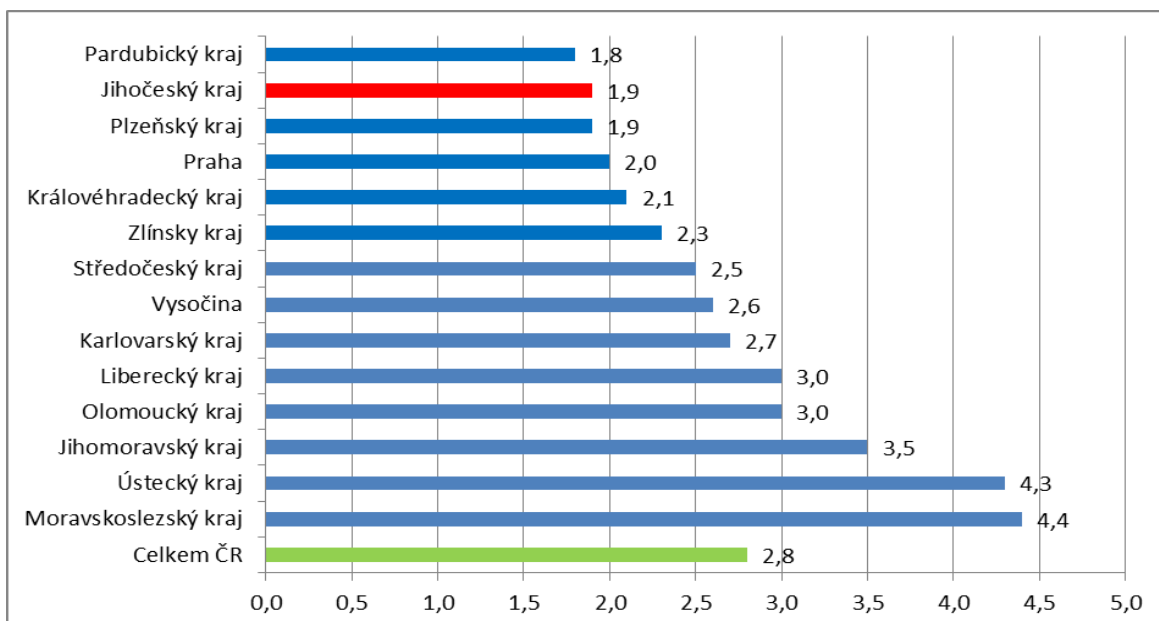
2. Vývoj podílu nezaměstnaných v Jihočeském kraji v letech 2016 – 2018 v %



3. Vývoj počtu uchazečů a volných míst v Jihočeském kraji v letech 2016 – 2018



4. Podíl nezaměstnaných osob v jednotlivých krajích ČR k 31. 10. 2018 v %



| SETŘÍDĚNÍ OKRESŮ k 31. říjnu 2018 | | | | | | |
|-----------------------------------|---------------------|-----|---|-------|-------------------------------|-----|
| | PNO v % | | mezi měs. přírůst./ úbytek nezam. v % | | počet uchazečů na 1 VPM | |
| 1 | Karviná | 6,8 | Jindřichův Hradec | 2,9 | Karviná | 5,1 |
| 2 | Most | 6,0 | Sokolov | 1,3 | Ústí nad Labem | 3,6 |
| 3 | Ostrava-město | 5,2 | Prachatice | -0,2 | Most | 2,7 |
| 4 | Chomutov | 5,0 | Znojmo | -0,4 | Jeseník | 2,6 |
| 5 | Ústí nad Labem | 4,9 | Karlovy Vary | -0,9 | Bruntál | 2,6 |
| 6 | Bruntál | 4,9 | Náchod | -1,0 | Znojmo | 2,4 |
| 7 | Znojmo | 4,8 | Český Krumlov | -1,2 | Sokolov | 2,0 |
| 8 | Hodonín | 4,5 | Jablonec nad Nisou | -1,5 | Hodonín | 1,9 |
| 9 | Louny | 4,4 | Česká Lípa | -2,0 | Ostrava-město | 1,9 |
| 10 | Brno-město | 4,2 | Prostějov | -2,1 | Děčín | 1,9 |
| 11 | Děčín | 4,1 | Karviná | -2,2 | Blansko | 1,7 |
| 12 | Sokolov | 3,8 | Šumperk | -2,2 | Opava | 1,7 |
| 13 | Přerov | 3,8 | Hodonín | -2,3 | Kladno | 1,7 |
| 14 | Kladno | 3,7 | Bruntál | -2,3 | Přerov | 1,7 |
| 15 | Jeseník | 3,6 | Rychnov nad Kněžnou | -2,3 | Frydek-Místek | 1,7 |
| 16 | Nymburk | 3,5 | Jičín | -2,4 | Jablonec nad Nisou | 1,6 |
| 17 | Kolín | 3,4 | Pardubice | -2,6 | Kroměříž | 1,6 |
| 18 | Šumperk | 3,3 | Třebíč | -2,7 | Šumperk | 1,5 |
| 19 | Jablonec nad Nisou | 3,2 | Strakonice | -2,7 | Žďár nad Sázavou | 1,4 |
| 20 | Liberec | 3,2 | Písek | -2,8 | Třebíč | 1,4 |
| 21 | Teplice | 3,2 | Olomouc | -2,9 | Louny | 1,4 |
| 22 | Příbram | 3,2 | České Budějovice | -3,0 | Brno-město | 1,3 |
| 23 | Mělník | 3,1 | Kutná Hora | -3,0 | Chomutov | 1,3 |
| 24 | Žďár nad Sázavou | 3,1 | Kladno | -3,0 | Litoměřice | 1,2 |
| 25 | Třebíč | 3,1 | Břeclav | -3,0 | Příbram | 1,2 |
| 26 | Litoměřice | 3,0 | Trutnov | -3,1 | Břeclav | 1,2 |
| 27 | Semily | 2,9 | Beroun | -3,2 | Teplice | 1,1 |
| 28 | Český Krumlov | 2,9 | Brno-město | -3,4 | Kutná Hora | 1,0 |
| 29 | Kutná Hora | 2,8 | Praha | -3,4 | Kolín | 1,0 |
| 30 | Břeclav | 2,8 | Děčín | -3,4 | Strakonice | 1,0 |
| 31 | Frydek-Místek | 2,8 | Uherské Hradiště | -3,4 | Mělník | 1,0 |
| 32 | Nový Jičín | 2,7 | Nymburk | -3,4 | Rakovník | 1,0 |
| 33 | Jihlava | 2,7 | Plzeň-sever | -3,6 | Trutnov | 1,0 |
| 34 | Kroměříž | 2,7 | Nový Jičín | -3,9 | Olomouc | 0,9 |
| 35 | Opava | 2,7 | Louny | -4,0 | Nový Jičín | 0,9 |
| 36 | Olomouc | 2,6 | Ostrava-město | -4,1 | Havlíkův Brod | 0,9 |
| 37 | Karlovy Vary | 2,6 | Plzeň-město | -4,1 | Česká Lípa | 0,8 |
| 38 | Vsetín | 2,6 | Jihlava | -4,3 | Vyškov | 0,8 |
| 39 | Tábor | 2,6 | Jeseník | -4,3 | Zlín | 0,8 |
| 40 | Beroun | 2,5 | Tábor | -4,4 | Jihlava | 0,8 |
| 41 | Rakovník | 2,5 | Litoměřice | -4,4 | Náchod | 0,8 |
| 42 | Náchod | 2,5 | Přerov | -4,4 | Vsetín | 0,8 |
| 43 | Blansko | 2,4 | Liberec | -4,5 | Semily | 0,8 |
| 44 | Tachov | 2,4 | Žďár nad Sázavou | -4,5 | Prostějov | 0,8 |
| 45 | Brno-venkov | 2,4 | Mělník | -4,5 | Liberec | 0,8 |
| 46 | Hradec Králové | 2,4 | Ústí nad Labem | -4,5 | Uherské Hradiště | 0,7 |
| 47 | Česká Lípa | 2,3 | Most | -4,6 | Svitavy | 0,7 |
| 48 | Strakonice | 2,3 | Brno-venkov | -4,6 | Hradec Králové | 0,7 |
| 49 | Rokycany | 2,2 | Mladá Boleslav | -4,7 | Nymburk | 0,6 |
| 50 | Trutnov | 2,2 | Frydek-Místek | -4,9 | Tábor | 0,6 |
| 51 | Prostějov | 2,2 | Klatovy | -4,9 | Karlovy Vary | 0,6 |
| 52 | Uherské Hradiště | 2,1 | Příbram | -4,9 | Jindřichův Hradec | 0,6 |
| 53 | Havlíkův Brod | 2,1 | Chomutov | -5,2 | Chrudim | 0,5 |
| 54 | Plzeň-sever | 2,1 | Semily | -5,4 | Benešov | 0,5 |
| 55 | Svitavy | 2,1 | Teplice | -5,5 | České Budějovice | 0,5 |
| 56 | Zlín | 2,1 | Vyškov | -5,5 | Brno-venkov | 0,5 |
| 57 | Praha | 2,0 | Praha-západ | -5,5 | Beroun | 0,5 |
| 58 | Vyškov | 2,0 | Hradec Králové | -5,5 | Klatovy | 0,5 |
| 59 | Pardubice | 1,9 | Svitavy | -5,7 | Jičín | 0,4 |
| 60 | Mladá Boleslav | 1,8 | Vsetín | -5,9 | Písek | 0,4 |
| 61 | Domažlice | 1,8 | Kolín | -6,0 | Plzeň-sever | 0,4 |
| 62 | Plzeň-město | 1,7 | Zlín | -6,1 | Český Krumlov | 0,4 |
| 63 | České Budějovice | 1,7 | Blansko | -6,2 | Cheb | 0,4 |
| 64 | Chrudim | 1,7 | Benešov | -6,2 | Prachatice | 0,3 |
| 65 | Klatovy | 1,7 | Opava | -6,2 | Rokycany | 0,3 |
| 66 | Jičín | 1,6 | Cheb | -6,3 | Praha | 0,3 |
| 67 | Cheb | 1,6 | Rokycany | -6,5 | Praha-západ | 0,3 |
| 68 | Praha-západ | 1,5 | Domažlice | -6,7 | Pelhřimov | 0,3 |
| 69 | Ústí nad Orlicí | 1,5 | Chrudim | -7,0 | Domažlice | 0,2 |
| 70 | Benešov | 1,5 | Tachov | -7,1 | Rychnov nad Kněžnou | 0,2 |
| 71 | Plzeň-jih | 1,4 | Rakovník | -7,2 | Ústí nad Orlicí | 0,2 |
| 72 | Písek | 1,4 | Praha-východ | -7,3 | Plzeň-město | 0,2 |
| 73 | Prachatice | 1,4 | Kroměříž | -7,3 | Mladá Boleslav | 0,2 |
| 74 | Pelhřimov | 1,4 | Havlíkův Brod | -7,5 | Plzeň-jih | 0,2 |
| 75 | Jindřichův Hradec | 1,3 | Plzeň-jih | -7,8 | Praha-východ | 0,1 |
| 76 | Praha-východ | 1,2 | Ústí nad Orlicí | -8,5 | Tachov | 0,1 |
| 77 | Rychnov nad Kněžnou | 1,1 | Pelhřimov | -12,0 | Pardubice | 0,1 |
| | Celkem ČR | 2,8 | Celkem ČR | -3,9 | Celkem ČR | 0,7 |