



Úřad práce ČR

Krajská pobočka Úřadu práce ČR
v Českých Budějovicích

Měsíční statistická zpráva
za listopad 2018

Zpracoval: *Mgr. Martina Kratochvílová, Mgr. Jiří Beran*

<http://portal.mpsv.cz/upcr/kp/jhc/statistiky>

Informace o nezaměstnanosti v Jihočeském kraji

k 30.11.2018

V tomto měsíci celkový počet uchazečů o zaměstnání stoupl o 3,9 % na 9 500, počet hlášených volných pracovních míst klesl o 0,5 % na 18 012 a podíl nezaměstnaných osob stoupl o 0,1 procentního bodu na 2,0 %.

K 30.11.2018 evidoval Úřad práce ČR (ÚP ČR), Krajská pobočka v Českých Budějovicích celkem 9 500 uchazečů o zaměstnání. Jejich počet byl o 357 osob nižší než na konci předchozího měsíce, ve srovnání se stejným obdobím minulého roku byl nižší o 2 877 osob. Z tohoto počtu bylo 8 217 dosažitelných uchazečů o zaměstnání ve věku 15 – 64 let. Bylo to o 344 více než na konci předchozího měsíce. Ve srovnání se stejným obdobím minulého roku byl jejich počet nižší o 2 694.

V průběhu měsíce bylo nově zaevidováno 2 531 osob. Ve srovnání s minulým měsícem to bylo o 143 osob více a v porovnání se stejným obdobím předchozího roku o 173 osob méně.

Z evidence během měsíce odešlo celkem 2 174 uchazečů (ukončená evidence, vyřazení uchazeči). Bylo to o 423 osob méně než v předchozím měsíci a o 292 osob méně než ve stejném měsíci minulého roku. Do zaměstnání z nich ve sledovaném měsíci nastoupilo 1 318, tj. o 343 méně než v předchozím měsíci a o 217 méně než ve stejném měsíci minulého roku, 385 uchazečů o zaměstnání bylo umístěno prostřednictvím úřadu práce, tj. o 71 méně než v předchozím měsíci a o 30 méně než ve stejném období minulého roku, 856 uchazečů bylo vyřazeno bez umístění.

V tomto měsíci byl ve všech okresech Jihočeského kraje zaznamenán nárůst počtu nezaměstnaných s výjimkou okresu Tábor, kde došlo ke snížení o 2,1 %. Největší nárůst počtu evidovaných uchazečů byl zaznamenán v okresech Jindřichův Hradec (13,9 %) a Prachatice (11,3 %).

Ke konci měsíce bylo evidováno na ÚP ČR, Krajské pobočce v Českých Budějovicích 5 226 žen. Jejich podíl na celkovém počtu uchazečů činil 55,0 %. V evidenci bylo 1 913 osob se zdravotním postižením, což představovalo 20,1 % z celkového počtu nezaměstnaných.

Ke konci tohoto měsíce bylo evidováno 561 absolventů škol všech stupňů vzdělání a mladistvých, jejich počet se snížil ve srovnání s předchozím měsícem o 96 osob a ve srovnání se stejným měsícem minulého roku byl nižší o 72 osob. Na celkové nezaměstnanosti se podíleli 5,9 %.

Podporu v nezaměstnanosti pobíralo 3 892 uchazečů o zaměstnání, tj. 41,0 % všech uchazečů vedených v evidenci.

Podíl nezaměstnaných osob, tj. počet dosažitelných uchazečů o zaměstnání ve věku 15-64 let k obyvatelstvu stejného věku, stoupl k 30.11.2018 na 2,0 %. Všechny okresy kromě Českého Krumlova, kde byl podíl 3,1 %, měly podíl nezaměstnaných nižší než republikový průměr. Nejnižší podíl nezaměstnaných byl zaznamenán v okresech Jindřichův Hradec a Písek (shodně 1,5 %).

Ve srovnání s předchozím měsícem zůstal podíl nezaměstnaných žen na stejné úrovni 2,2 %, podíl nezaměstnaných mužů vzrostl na 1,8 %.

Kraj evidoval k 30.11.2018 celkem 18 012 volných pracovních míst. Jejich počet byl o 99 nižší než v předchozím měsíci a o 4 294 vyšší než ve stejném měsíci minulého roku. Na jedno volné pracovní místo připadalo v průměru 0,5 uchazečů, z toho nejvíce v okrese Strakonice (1,0). Z celkového počtu nahlášených volných míst bylo 1 016 vhodných pro osoby se zdravotním postižením (OZP), na jedno volné pracovní místo připadalo 1,9 OZP. Volných pracovních míst pro absolventy a mladistvé bylo registrováno 4 354, na jedno volné místo připadalo 0,1 uchazečů této kategorie.

V rámci aktivní politiky zaměstnanosti (APZ) bylo od počátku roku 2018 prostřednictvím příspěvků APZ podpořeno 1 497 osob, do rekvalifikačních kurzů bylo zařazeno 903 osob.

Informace o vývoji nezaměstnanosti v ČR v elektronické formě jsou zveřejněny na internetové adrese <http://portal.mpsv.cz/sz/stat>.

1. Základní charakteristika vývoje nezaměstnanosti a volných pracovních míst v Jihočeském kraji

Tabulka č. 1 - Vývoj nezaměstnanosti

ukazatel		stav k		
		30.11.2017	31.10.2018	30.11.2018
evidovaní uchazeči o zaměstnání		12 377	9 143	9 500
- z toho	Ženy	6 722	5 173	5 226
	absolventi a mladiství	633	657	561
	uchazeči se zdravotním postižením	2 517	1 874	1 913
uchazeči s nárokem na Pvn		4 430	3 461	3 892
podíl nezaměstnaných osob v % ¹⁾		2,6	1,9	2,0
volná pracovní místa		13 718	18 111	18 012
počet uchazečů na 1 volné pracovní místo		0,9	0,5	0,5

1) od ledna 2013 nový ukazatel registrované nezaměstnanosti

Tabulka č. 2 - Tok nezaměstnanosti

Ukazatel	Počet uchazečů ve sledovaném měsíci		
	listopad 2017	říjen 2018	listopad 2018
nově evidovaní uchazeči o zaměstnání	2 704	2 388	2 531
uchazeči s ukonč. evidencí a vyřazení	2 466	2 597	2 174
- z toho umístění celkem	1 535	1 661	1 318
- z toho umístění úřadem práce	415	456	385

Tabulka č. 3. – Nezaměstnanost v okresech k 30.11.2018

Okres	Počet nezaměstnaných		Volná pracovní místa	Počet uchazečů na 1 VPM	Podíl nezaměstnaných osob [%]
	Celkem	z toho ženy			
České Budějovice	2 539	1 379	4 822	0,5	1,8
Český Krumlov	1 377	727	3 520	0,4	3,1
Jindřichův Hradec	1 009	600	1 474	0,7	1,5
Písek	781	448	1 802	0,4	1,5
Prachatice	672	346	1 835	0,4	1,6
Strakonice	1 305	713	1 339	1,0	2,3
Tábor	1 817	1 013	3 220	0,6	2,5
Jihočeský kraj	9 500	5 226	18 012	0,5	2,0
Česká republika	215 010	114 069	323 542	0,7	2,8

2. Nástroje aktivní politiky zaměstnanosti v Jihočeském kraji

Tabulka č. 4 – Osoby podpořené v rámci APZ a rekvalifikace uchazečů a zájemců o zaměstnání

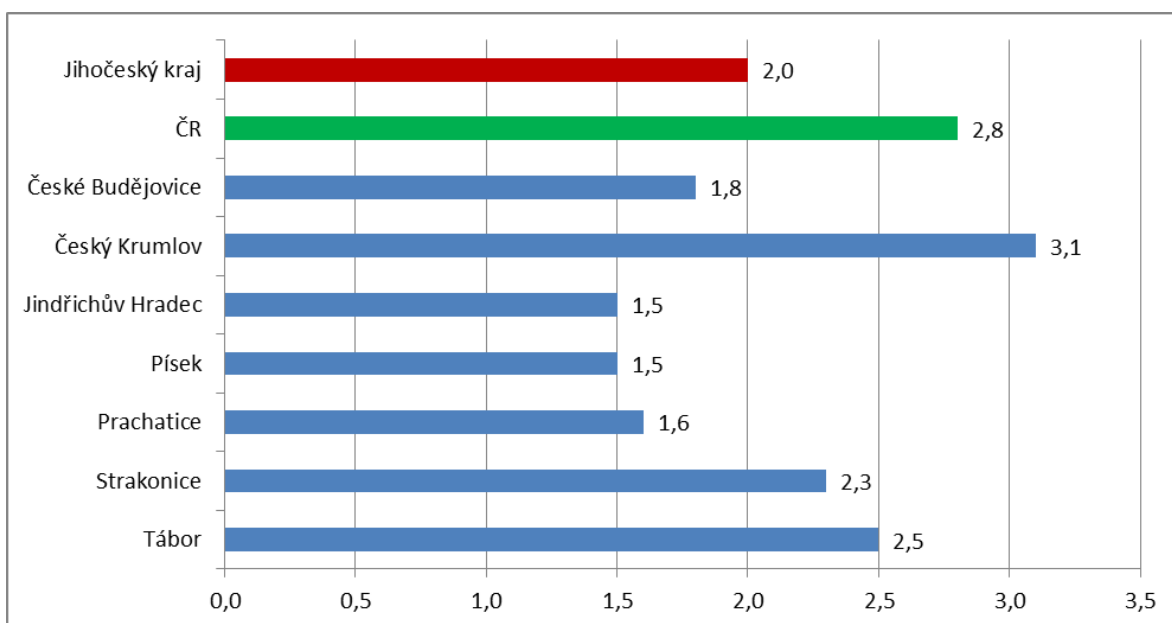
ukazatel (celkový počet)	Stav k		Celkem od počátku roku do	
	30.11.2017	30.11.2018	30.11.2017	30.11.2018
osoby podpořené v rámci APZ				
veřejně prospěšné práce (VPP)	453	48	654	46
veřejně prospěšné práce (VPP) - ESF ¹⁾	361	440	511	885
společensky účelná prac. místa (SÚPM)	21	41	61	42
společensky účelná prac. místa (SÚPM)-ESF ¹⁾	219	79	343	407
SÚPM - samostatně výděleč. činnost (SVČ)	164	123	65	46
SÚPM - samostatně výděleč. činnost (SVČ)-ESF ¹⁾	0	0	0	0
chrán. prac. místa - zřízená	36	11	18	2
chrán. prac. místa - SVČ osob se ZP	7	5	2	0
ostatní nástroje APZ	46	45	73	69
rekvalifikace uchazečů a zájemců o zaměstnání				
uchazeči a zájemci zařazení do rekvalifikací	1	1	8	16
uchazeči a zájemci zařazení do rekvalifikací - ESF ¹⁾	56	31	819	686
uchazeči a zájemci, kteří zahájili zvolenou rekvalifikaci	0	0	0	0
uchazeči a zájemci, kteří zahájili zvolenou rekvalifikaci - ESF ¹⁾	17	8	268	201
Osoby podpořené v rámci APZ celkem	1381	832	2822	2400

1) financováno převážně z Evropského sociálního fondu

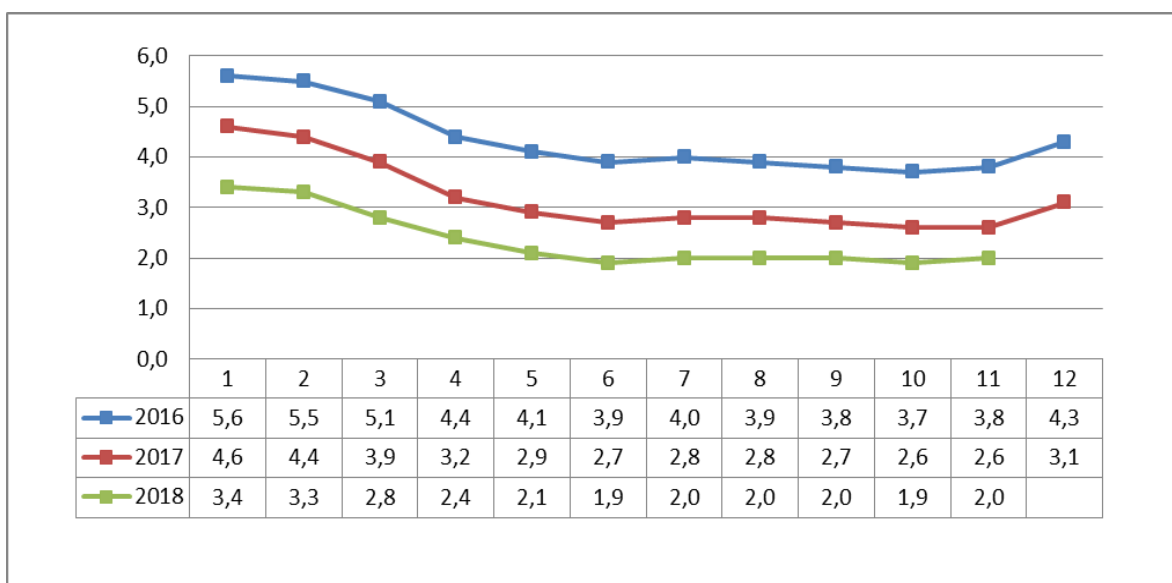
Podrobnější statistické údaje o nástrojích APZ naleznete na stránkách Integrovaného portálu MPSV, v měsíčních statistikách nezaměstnanosti <http://portal.mpsv.cz/sz/stat/nz/mes>

GRAFY

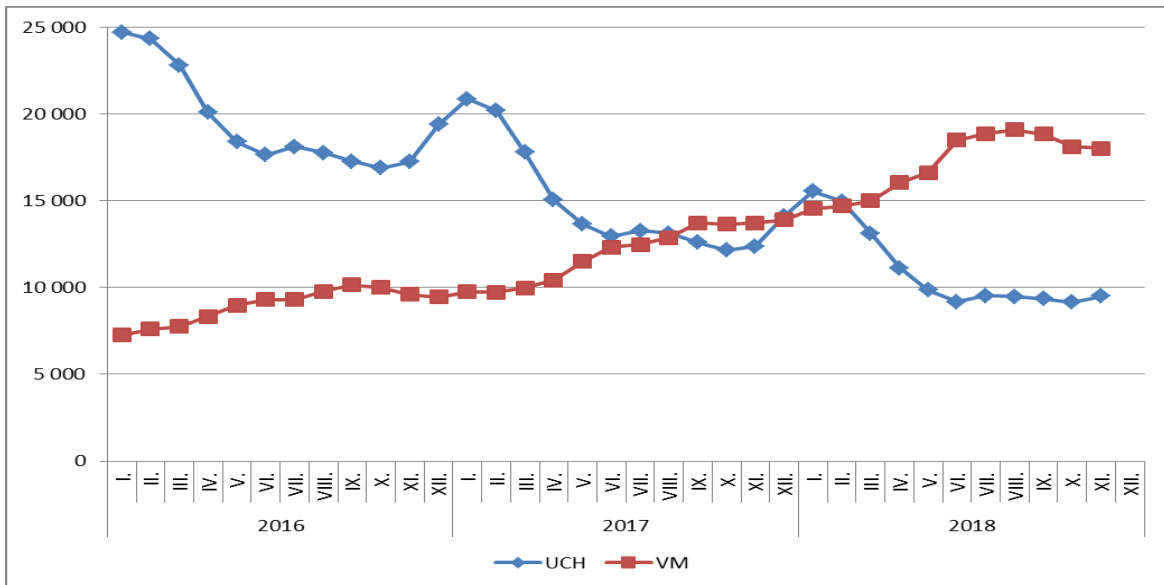
1. Podíl nezaměstnaných osob v okresech Jihočeského kraje a v ČR k 30. 11. 2018



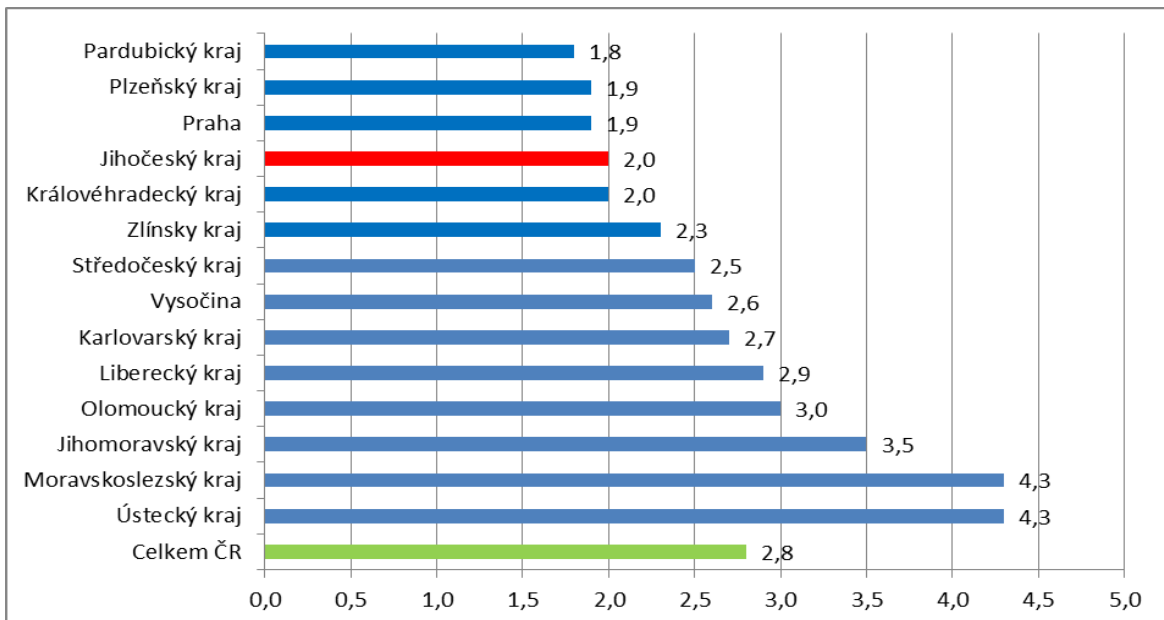
2. Vývoj podílu nezaměstnaných v Jihočeském kraji v letech 2016 – 2018 v %



3. Vývoj počtu uchazečů a volných míst v Jihočeském kraji v letech 2016 – 2018



4. Podíl nezaměstnaných osob v jednotlivých krajích ČR k 30. 11. 2018 v %



SETRŽIDĚNÍ OKRESŮ k 30. listopadu 2018

	PNO v %		mezimés. přírúst./ úbytek nezam. v %		počet uchazečů na 1 VPM
1	6,8	Jeseník	29,5	Karviná	5,1
2	5,8	Jindřichův Hradec	13,9	Jeseník	3,3
3	5,1	Klatovy	11,6	Ústí nad Labem	3,0
4	5,1	Prachatice	11,3	Znojmo	2,7
5	5,0	Chrudim	8,7	Bruntál	2,7
6	4,9	Břeclav	7,5	Most	2,6
7	4,8	Pelhřimov	6,7	Sokolov	2,2
8	4,7	Český Krumlov	6,2	Hodonín	2,1
9	4,5	Písek	5,4	Děčín	2,0
10	4,4	Znojmo	5,0	Ostrava-město	1,8
11	4,2	Svitavy	4,0	Opava	1,8
12	4,1	Náchod	3,8	Jablonec nad Nisou	1,7
13	3,8	Rychnov nad Kněžnou	3,7	Frydek-Místek	1,7
14	3,6	Kutná Hora	3,5	Přerov	1,7
15	3,6	Strakonice	3,3	Blansko	1,7
16	3,5	Třebíč	3,2	Šumperk	1,6
17	3,4	Rakovník	2,8	Kroměříž	1,6
18	3,3	Rokycany	2,6	Třebíč	1,5
19	3,2	Pardubice	2,4	Kladno	1,5
20	3,2	Vsetín	2,3	Žďár nad Sázavou	1,4
21	3,2	Bruntál	2,2	Litoměřice	1,4
22	3,2	Jičín	2,2	Louny	1,3
23	3,1	Šumperk	2,2	Brno-město	1,3
24	3,1	Děčín	2,0	Břeclav	1,3
25	3,1	Litoměřice	1,8	Chomutov	1,2
26	3,1	Domažlice	1,8	Příbram	1,1
27	3,0	Karlovy Vary	1,7	Kutná Hora	1,1
28	3,0	České Budějovice	1,7	Teplice	1,0
29	2,9	Sokolov	1,3	Kolín	1,0
30	2,9	Ústí nad Orlicí	1,0	Strakonice	1,0
31	2,7	Hodonín	0,6	Trutnov	1,0
32	2,7	Nový Jičín	0,5	Rakovník	1,0
33	2,7	Havlíčkův Brod	0,4	Mělník	0,9
34	2,7	Jihlava	0,3	Nový Jičín	0,9
35	2,7	Brno-venkov	0,2	Havlíčkův Brod	0,9
36	2,7	Prostějov	0,1	Olomouc	0,9
37	2,6	Mladá Boleslav	0,1	Náchod	0,9
38	2,6	Příbram	0,0	Jihlava	0,9
39	2,5	Nymburk	-0,1	Semily	0,8
40	2,5	Liberec	-0,1	Vsetín	0,8
41	2,5	Kroměříž	-0,2	Vyškov	0,8
42	2,4	Chomutov	-0,2	Česká Lípa	0,8
43	2,4	Vyškov	-0,3	Zlín	0,7
44	2,3	Jablonec nad Nisou	-0,3	Uherské Hradiště	0,7
45	2,3	Žďár nad Sázavou	-0,4	Prostějov	0,7
46	2,3	Česká Lípa	-0,5	Liberec	0,7
47	2,3	Plzeň-sever	-0,6	Jindřichův Hradec	0,7
48	2,3	Louny	-0,6	Hradec Králové	0,7
49	2,2	Semily	-0,6	Svitavy	0,6
50	2,2	Plzeň-jih	-0,7	Nymburk	0,6
51	2,1	Frydek-Místek	-0,8	Chrudim	0,6
52	2,1	Opava	-0,8	Tábor	0,6
53	2,1	Kolín	-0,9	Karlovy Vary	0,6
54	2,1	Praha-západ	-0,9	České Budějovice	0,5
55	2,0	Trutnov	-0,9	Beroun	0,5
56	2,0	Karviná	-1,0	Klatovy	0,5
57	2,0	Uherské Hradiště	-1,0	Benešov	0,5
58	1,9	Benešov	-1,2	Brno-venkov	0,5
59	1,9	Mělník	-1,6	Jičín	0,4
60	1,9	Cheb	-1,8	Písek	0,4
61	1,9	Brno-město	-1,8	Český Krumlov	0,4
62	1,9	Plzeň-město	-1,9	Plzeň-sever	0,4
63	1,8	Tábor	-2,1	Prachatice	0,4
64	1,8	Ústí nad Labem	-2,1	Cheb	0,3
65	1,7	Kladno	-2,2	Rokycany	0,3
66	1,6	Ostrava-město	-2,7	Praha	0,3
67	1,6	Beroun	-2,7	Pelhřimov	0,3
68	1,6	Olomouc	-2,9	Praha-západ	0,3
69	1,5	Tachov	-2,9	Rychnov nad Kněžnou	0,3
70	1,5	Most	-3,0	Ústí nad Orlicí	0,2
71	1,5	Praha	-3,2	Mladá Boleslav	0,2
72	1,5	Blansko	-3,7	Plzeň-město	0,2
73	1,5	Přerov	-3,9	Domažlice	0,2
74	1,4	Hradec Králové	-3,9	Plzeň-jih	0,1
75	1,4	Zlín	-4,3	Praha-východ	0,1
76	1,2	Praha-východ	-5,5	Tachov	0,1
77	1,1	Teplice	-5,5	Pardubice	0,1
	2,8	Celkem ČR	-0,3	Celkem ČR	0,7