



Úřad práce ČR

Krajská pobočka Úřadu práce ČR v Č. Budějovicích

Měsíční statistická zpráva

Květen 2019

Zprávu předkládá:

Mgr. Martina Kratochvílová

analytik trhu práce

<http://portal.mpsv.cz/upcr/kp/jhc/statistiky>

České Budějovice 2019



Informace o nezaměstnanosti v Jihočeském kraji k 31.5. 2019

V tomto měsíci celkový počet uchazečů o zaměstnání poklesl o 9,2 % na 8 505, počet hlášených volných pracovních míst se zvýšil o 2,5 % na 19 678 a podíl nezaměstnaných osob poklesl na 1,8 %.

K 31.5.2019 evidoval Úřad práce ČR (ÚP ČR), Krajská pobočka v Českých Budějovicích celkem 8 505 uchazečů o zaměstnání. Jejich počet byl o 859 nižší než na konci předchozího měsíce, ve srovnání se stejným obdobím minulého roku byl nižší o 1 337 osob. Z tohoto počtu bylo 7 300 dosažitelných uchazečů o zaměstnání ve věku 15 – 64 let. Bylo to o 789 méně než na konci předchozího měsíce. Ve srovnání se stejným obdobím minulého roku byl jejich počet nižší o 1 280 osob.

V průběhu měsíce bylo nově zaevidováno 1 795 osob. Ve srovnání s minulým měsícem to bylo o 278 osob méně a v porovnání se stejným obdobím předchozího roku o 5 osob více.

Z evidence během měsíce odešlo celkem 2 654 uchazečů (ukončená evidence, vyřazení uchazeči). Bylo to o 918 osob méně než v předchozím měsíci a o 418 osob méně než ve stejném měsíci minulého roku. Do zaměstnání z nich ve sledovaném měsíci nastoupilo 1 810, tj. o 858 méně než v předchozím měsíci a o 208 méně než ve stejném měsíci minulého roku, 859 uchazečů o zaměstnání bylo umístěno prostřednictvím úřadu práce, tj. o 225 méně než v předchozím měsíci a o 112 více než ve stejném období minulého roku, 844 uchazečů bylo vyřazeno bez umístění.

Ve všech okresech Jihočeského kraje byl zaznamenán meziměsíční pokles, největší v okresech Český Krumlov (- 15,1 %), Prachatice (- 12,1 %) a Jindřichův Hradec (- 11,9 %).

Ke konci měsíce bylo evidováno na ÚP ČR, Krajské pobočce v Českých Budějovicích 4 736 žen. Jejich podíl na celkovém počtu uchazečů činil 55,7 %. V evidenci bylo 1 790 osob se zdravotním postižením, což představovalo 21,0 % z celkového počtu nezaměstnaných. Ke konci tohoto měsíce bylo evidováno 386 absolventů škol všech stupňů vzdělání a mladistvých, jejich počet klesl ve srovnání s předchozím měsícem



o 19 osob a ve srovnání se stejným měsícem minulého roku byl nižší o 11 osob. Na celkové nezaměstnanosti se podíleli 4,5 %.

Podporu v nezaměstnanosti pobíralo 3 624 uchazečů o zaměstnání, tj. 42,6 % všech uchazečů vedených v evidenci.

Podíl nezaměstnaných osob, tj. počet dosažitelných uchazečů o zaměstnání ve věku 15 - 64 let k obyvatelstvu stejného věku, klesl na 1,8 %.

Podíl nezaměstnaných stejný nebo vyšší než republikový průměr vykázal pouze okres Český Krumlov (2,6 %). Nejnižší podíl nezaměstnaných byl zaznamenán v okresech Jindřichův Hradec (1,2 %), Písek a Prachatice (shodně 1,5 %).

Podíl nezaměstnaných žen poklesl na 2,0 %, podíl nezaměstnaných mužů poklesl na 1,6 %.

Kraj evidoval k 31.5.2019 celkem 19 678 volných pracovních míst. Jejich počet byl o 473 vyšší než v předchozím měsíci a o 2 757 vyšší než ve stejném měsíci minulého roku. Na jedno volné pracovní místo připadalo v průměru 0,4 uchazeče, z toho nejvíce v okresech Strakonice (0,8), Tábor a Jindřichův Hradec (shodně 0,5). Z celkového počtu nahlášených volných míst bylo 898 vhodných pro osoby se zdravotním postižením (OZP), na jedno volné pracovní místo připadalo 2,0 OZP. Volných pracovních míst pro absolventy a mladistvé bylo registrováno 5 028, na jedno volné místo připadalo 0,1 uchazečů této kategorie. Z celkového počtu volných pracovních míst bylo 6 631 bez příznaku pro cizince. Na dalších 13 347 pozic pak mohli zaměstnavatelé přijímat také pracovníky ze zahraničí. V rámci aktivní politiky zaměstnanosti (APZ) bylo od počátku roku prostřednictvím příspěvků APZ podpořeno 492 osob, do rekvalifikačních kurzů bylo zařazeno 253 osob. Informace o vývoji nezaměstnanosti v ČR v elektronické formě jsou zveřejněny na internetové adrese <http://portal.mpsv.cz/sz/stat>.



1. Základní charakteristika vývoje nezaměstnanosti a volných pracovních míst v Jihočeském kraji

Tabulka č. 1 - Vývoj nezaměstnanosti

ukazatel (celkový počet)	stav k		
	31. 5. 2018	30. 4. 2019	31. 5. 2019
evidovaní uchazeči o zaměstnání	9 842	9 364	8 505
- z toho Ženy	5 454	5 129	4 736
absolventi a mladiství	397	405	386
uchazeči se zdravotním postižením	2 154	1 909	1 790
uchazeči s nárokem na Pvn	3 658	4 038	3 624
podíl nezaměstnaných osob v %	2,1	2,0	1,8
volná pracovní místa	16 921	19 205	19 678
počet uchazečů na 1 volné pracovní místo	0,6	0,5	0,4

Tabulka č. 2 - Tok nezaměstnanosti

Ukazatel	Počet uchazečů ve sledovaném měsíci		
	květen 2018	duben 2019	květen 2019
nově evidovaní uchazeči o zaměstnání	1 790	2 073	1 795
uchazeči s ukončenou evidencí a vyřazení	3 072	3 572	2 654
- z toho umístění celkem	2 018	2 668	1 810
- z toho umístění úřadem práce	747	1 084	859

Tabulka č. 3. – Nezaměstnanost v okresech k 31. 5. 2019

Okres	Počet nezaměstnaných		Volná pracovní místa	Počet uchazečů na 1 VPM	Podíl nezaměstnaných osob [%]
	Celkem	z toho ženy			
České Budějovice	2 222	1 239	5 066	0,4	1,6
Český Krumlov	1 183	652	3 624	0,3	2,6
Jindřichův Hradec	817	475	1 760	0,5	1,2
Písek	784	439	1 932	0,4	1,5
Prachovice	630	348	2 391	0,3	1,5
Strakonice	1 215	673	1 458	0,8	2,2
Tábor	1 654	910	3 447	0,5	2,3
Jihočeský kraj	8 505	4 736	19 678	0,4	1,8
Česká republika	200 675	106 851	346 552	0,6	2,6



2. Vybrané nástroje aktivní politiky zaměstnanosti v Jihočeském kraji

Tabulka č. 4 – Osoby podpořené v rámci APZ a rekvalifikace uchazečů a zájemců o zaměstnání

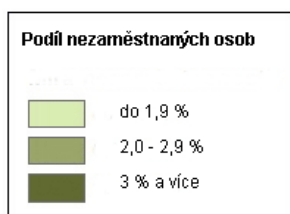
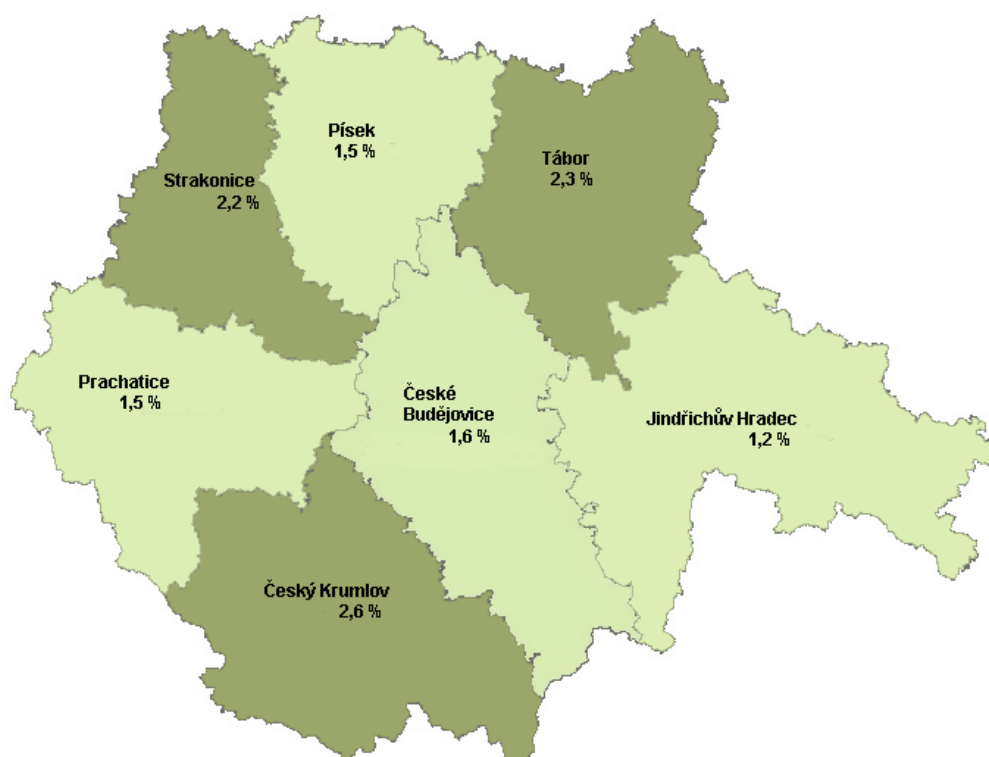
ukazatel (celkový počet)	Stav k		Celkem od počátku roku do	
	31. 5. 2018	31. 5. 2019	31. 5. 2018	31. 5. 2019
osoby podpořené v rámci APZ				
veřejně prospěšné práce (VPP)	31	320	7	372
veřejně prospěšné práce (VPP) - ESF ¹⁾	601	31	620	31
společensky účelná prac. místa (SÚPM)	10	26	2	18
společensky účelná prac. místa (SÚPM)-ESF ¹⁾	246	80	213	53
SÚPM - samostatně výděleč. činnost (SVČ)	146	93	25	7
SÚPM - samostatně výděleč. činnost (SVČ)-ESF ¹⁾	0	0	0	0
zřízení pracovního místa pro OZP (bez SVČ)	28	6	1	0
zřízení pracovního místa pro OZP - SVČ	6	4	0	0
ostatní nástroje APZ	45	13	30	11
rekvalifikace uchazečů a zájemců o zaměstnání				
uchazeči a zájemci zařazení do rekvalifikací	2	1	3	1
uchazeči a zájemci zařazení do rekvalifikací - ESF ¹⁾	22	10	376	186
uchazeči a zájemci, kteří zahájili zvolenou rekvalifikaci	0	0	0	0
uchazeči a zájemci, kteří zahájili zvolenou rekvalifikaci - ESF ¹⁾	13	4	134	66
Osoby podpořené v rámci APZ celkem	1150	588	1411	745

1) financováno převážně z Evropského sociálního fondu

Podrobnější statistické údaje o nástrojích APZ naleznete na stránkách Integrovaného portálu MPSV, v měsíčních statistikách nezaměstnanosti

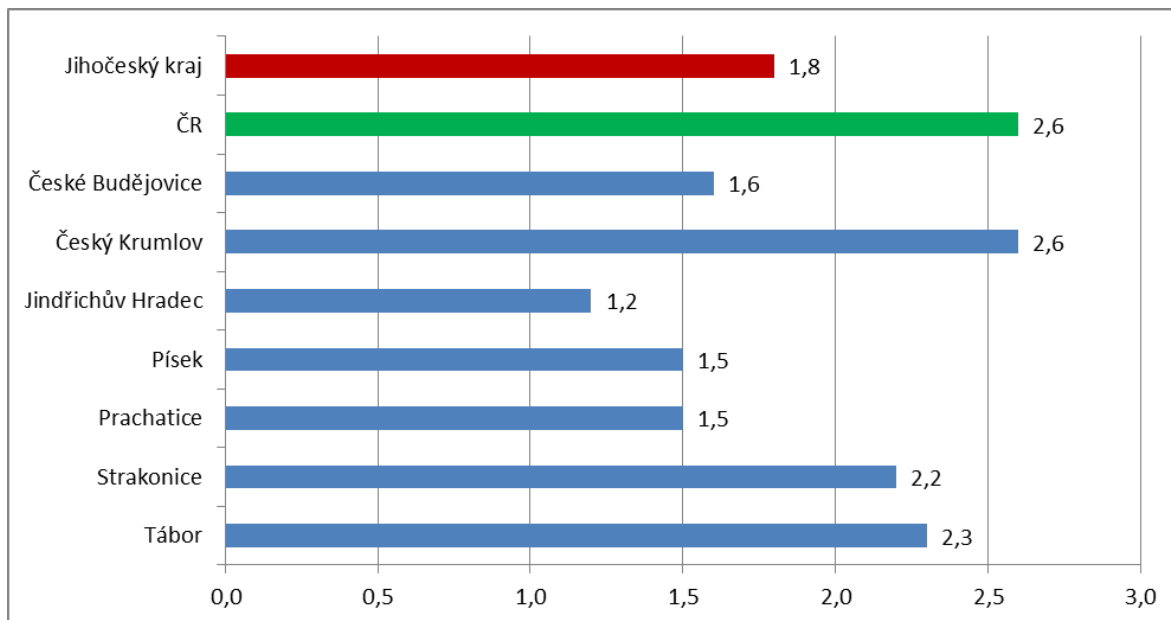
<http://portal.mpsv.cz/sz/stat/nz/mes>

3. Mapa – podíl nezaměstnaných v okresech kraje k 31.5.2019

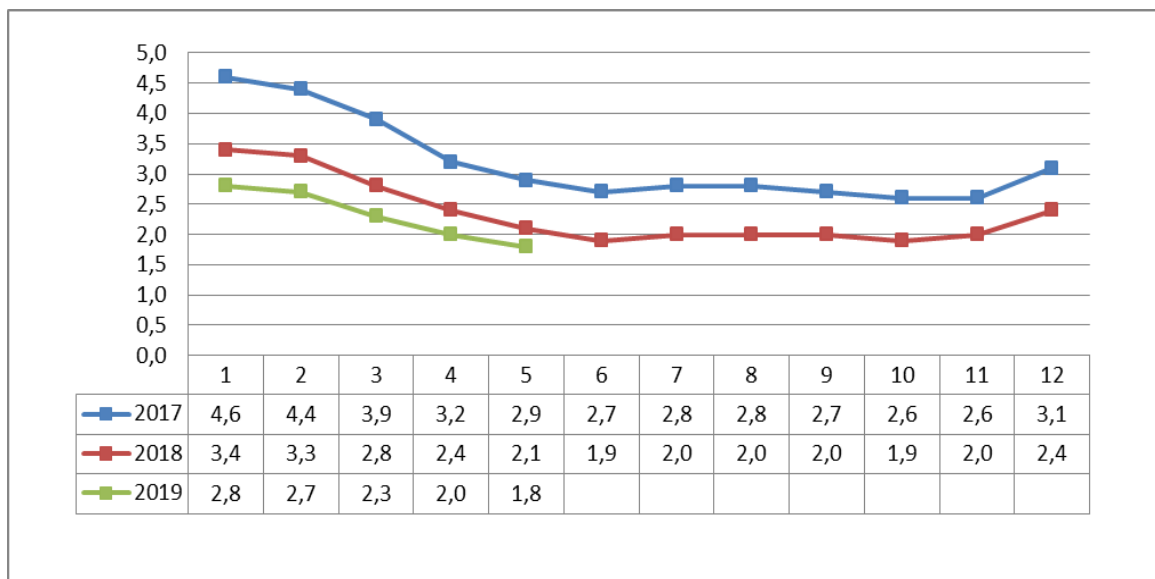


4. GRAFY

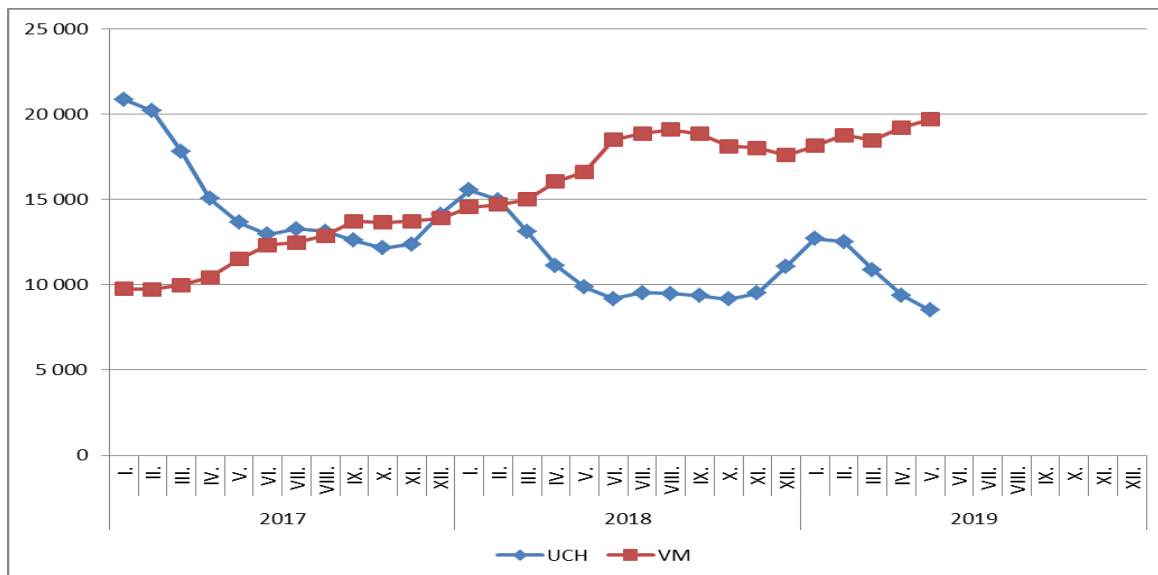
1. Podíl nezaměstnaných osob v okresech Jihočeského kraje a v ČR k 31. 5. 2019



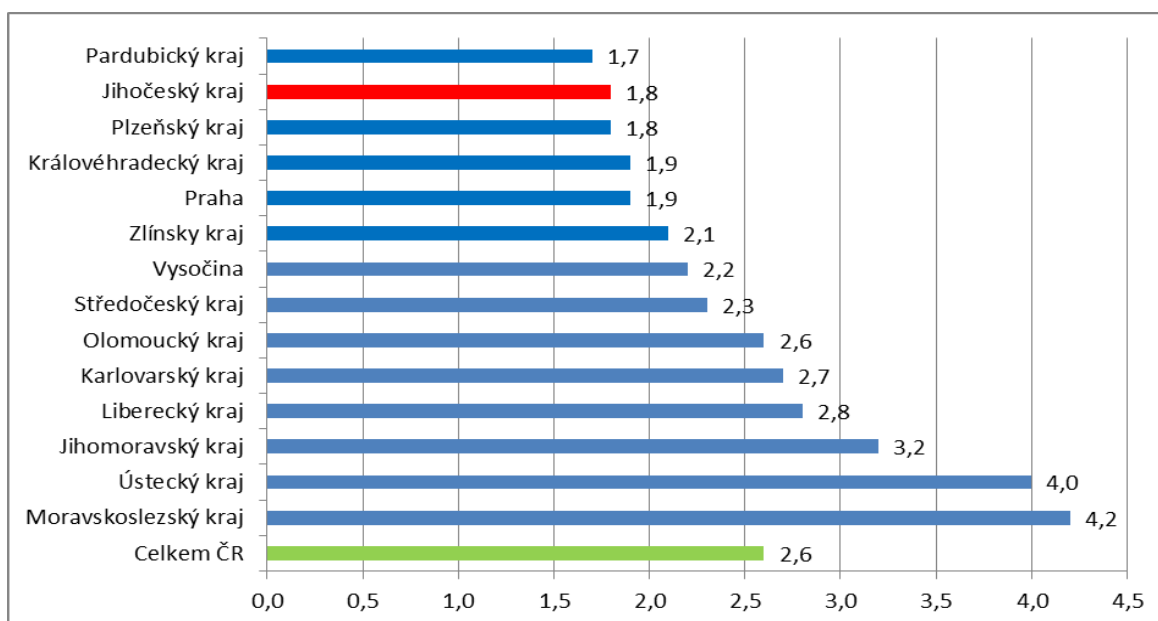
2. Vývoj podílu nezaměstnaných v Jihočeském kraji v letech 2017 – 2019 v %



3. Vývoj počtu uchazečů a volných míst v Jihočeském kraji v letech 2017 – 2019



4. Podíl nezaměstnaných osob v jednotlivých krajích ČR k 31. 5. 2019 v %



5. Setřídění okresů k 31.5.2019

SETŘÍDĚNÍ OKRESŮ k 31. květnu 2019						
	PNO v %		mezimés. přrůst/ úbytek nezam. v %		počet uchazečů na 1 VPM	
1	Karviná	6,8	Ústí nad Orlicí	0,4	Karviná	5,2
2	Most	5,2	Jičín	0,4	Jeseník	3,2
3	Ostrava-město	5,1	Praha	-0,5	Sokolov	2,8
4	Ústí nad Labem	4,9	Plzeň-město	-0,9	Ústí nad Labem	2,6
5	Chomutov	4,8	Praha-východ	-0,9	Most	2,4
6	Bruntál	4,7	Praha-západ	-1,0	Hodonín	2,2
7	Louny	4,4	Ostrava-město	-1,1	Znojmo	2,1
8	Znojmo	4,2	Domažlice	-1,1	Bruntál	2,1
9	Sokolov	4,1	Tachov	-1,7	Blansko	1,8
10	Hodonín	4,0	Beroun	-1,7	Ostrava-město	1,8
11	Brno-město	3,9	Zlín	-1,7	Děčín	1,7
12	Děčín	3,9	Karviná	-1,8	Frydek-Místek	1,6
13	Jeseník	3,7	Plzeň-sever	-2,3	Přerov	1,5
14	Kladno	3,3	Brno-město	-2,3	Litoměřice	1,5
15	Přerov	3,2	Nymburk	-2,3	Opava	1,4
16	Kolín	3,2	Semily	-2,5	Jablonec nad Nisou	1,4
17	Liberec	3,0	Trutnov	-2,5	Šumperk	1,4
18	Jablonec nad Nisou	3,0	Rychnov nad Kněžnou	-2,6	Žďár nad Sázavou	1,2
19	Nymburk	3,0	Kladno	-2,8	Louny	1,2
20	Příbram	2,9	Plzeň-jih	-3,0	Kroměříž	1,2
21	Šumperk	2,9	Jablonec nad Nisou	-3,0	Kladno	1,2
22	Semily	2,9	Benešov	-3,1	Třebíč	1,2
23	Teplice	2,8	Uherské Hradiště	-3,2	Brno-město	1,1
24	Mělník	2,7	Pelhřimov	-3,5	Břeclav	1,1
25	Třebíč	2,7	Jihlava	-3,5	Chomutov	1,0
26	Kutná Hora	2,7	Strakonice	-3,6	Trutnov	1,0
27	Český Krumlov	2,6	Havlíčkův Brod	-3,6	Nový Jičín	1,0
28	Nový Jičín	2,6	Mladá Boleslav	-3,7	Kolín	1,0
29	Žďár nad Sázavou	2,5	Kolín	-3,7	Teplice	0,9
30	Frydek-Místek	2,5	Olomouc	-3,8	Havlíčkův Brod	0,9
31	Litoměřice	2,5	Vyškov	-3,8	Olomouc	0,9
32	Vsetín	2,5	Frydek-Místek	-3,8	Rakovník	0,8
33	Břeclav	2,5	Liberec	-4,3	Strakonice	0,8
34	Karlovy Vary	2,4	Chomutov	-4,3	Příbram	0,8
35	Kroměříž	2,4	Přerov	-4,5	Semily	0,8
36	Jihlava	2,4	Rokycany	-4,5	Kutná Hora	0,7
37	Tachov	2,4	Sokolov	-4,6	Vyškov	0,7
38	Náchod	2,3	Cheb	-4,8	Náchod	0,7
39	Opava	2,3	Teplice	-4,8	Liberec	0,7
40	Brno-venkov	2,3	Prostějov	-4,9	Mělník	0,7
41	Tábor	2,3	Mělník	-5,0	Jihlava	0,7
42	Beroun	2,3	Hradec Králové	-5,1	Vsetín	0,6
43	Olomouc	2,3	České Budějovice	-5,2	Prostějov	0,6
44	Rakovník	2,2	Karlovy Vary	-5,2	Uherské Hradiště	0,6
45	Hradec Králové	2,2	Ústí nad Labem	-5,2	Česká Lípa	0,6
46	Strakonice	2,2	Blansko	-5,2	Hradec Králové	0,6
47	Blansko	2,2	Česká Lípa	-5,3	Chrudim	0,5
48	Rokycany	2,1	Brno-venkov	-5,4	Nymburk	0,5
49	Česká Lípa	2,0	Nový Jičín	-5,6	Brno-venkov	0,5
50	Trutnov	2,0	Pardubice	-5,6	Tábor	0,5
51	Plzeň-sever	2,0	Šumperk	-5,9	Jindřichův Hradec	0,5
52	Prostějov	2,0	Žďár nad Sázavou	-5,9	Jičín	0,5
53	Svitavy	1,9	Louny	-5,9	Svitavy	0,5
54	Vyškov	1,9	Vsetín	-6,1	Benešov	0,4
55	Havlíčkův Brod	1,9	Chrudim	-6,3	Beroun	0,4
56	Plzeň-město	1,9	Děčín	-6,5	Karlovy Vary	0,4
57	Praha	1,9	Bruntál	-6,6	Zlín	0,4
58	Domažlice	1,8	Litoměřice	-6,6	České Budějovice	0,4
59	Zlín	1,8	Kroměříž	-6,7	Plzeň-sever	0,4
60	Chrudim	1,7	Příbram	-6,9	Písek	0,4
61	Uherské Hradiště	1,7	Opava	-6,9	Klatovy	0,4
62	Pardubice	1,7	Rakovník	-7,0	Cheb	0,4
63	Jičín	1,7	Most	-7,2	Český Krumlov	0,3
64	Cheb	1,6	Kutná Hora	-7,4	Rokycany	0,3
65	Klatovy	1,6	Hodonín	-7,4	Prachatice	0,3
66	Mladá Boleslav	1,6	Třebíč	-7,7	Ústí nad Orlicí	0,3
67	České Budějovice	1,6	Náchod	-8,4	Praha	0,2
68	Prachatice	1,5	Břeclav	-9,6	Plzeň-město	0,2
69	Praha-západ	1,5	Jeseník	-10,1	Rychnov nad Kněžnou	0,2
70	Písek	1,5	Tábor	-10,4	Pelhřimov	0,2
71	Ústí nad Orlicí	1,5	Svitavy	-10,4	Mladá Boleslav	0,2
72	Benešov	1,4	Písek	-10,8	Plzeň-jih	0,2
73	Plzeň-jih	1,3	Jindřichův Hradec	-11,9	Praha-západ	0,2
74	Pelhřimov	1,3	Znojmo	-11,9	Pardubice	0,1
75	Jindřichův Hradec	1,2	Klatovy	-12,1	Domažlice	0,1
76	Rychnov nad Kněžnou	1,1	Prachatice	-12,1	Tachov	0,1
77	Praha-východ	1,0	Český Krumlov	-15,1	Praha-východ	0,1
	Celkem ČR	2,6	Celkem ČR	-4,4	Celkem ČR	0,6