



Úřad práce ČR

Krajská pobočka Úřadu práce ČR v Č. Budějovicích

Měsíční statistická zpráva

Červen 2019

Zprávu předkládá:

Bc. Dagmar Suchanová
vedoucí oddělení metodiky

<http://portal.mpsv.cz/upcr/kp/jhc/statistiky>

České Budějovice 2019



Informace o nezaměstnanosti v Jihočeském kraji k 30.6. 2019

V tomto měsíci celkový počet uchazečů o zaměstnání poklesl o 3,2 % na 8 234, počet hlášených volných pracovních míst se snížil o 1,7 % na 19 352 a podíl nezaměstnaných osob poklesl na 1,7 %.

K 30.6.2019 evidoval Úřad práce ČR (ÚP ČR), Krajská pobočka v Českých Budějovicích celkem 8 234 uchazečů o zaměstnání. Jejich počet byl o 271 nižší než na konci předchozího měsíce, ve srovnání se stejným obdobím minulého roku byl nižší o 929 osob. Z tohoto počtu bylo 7 140 dosažitelných uchazečů o zaměstnání ve věku 15 – 64 let. Bylo to o 160 méně než na konci předchozího měsíce. Ve srovnání se stejným obdobím minulého roku byl jejich počet nižší o 779 osob.

V průběhu měsíce bylo nově zaevidováno 1 721 osob. Ve srovnání s minulým měsícem to bylo o 74 osob méně a v porovnání se stejným obdobím předchozího roku o 353 osob méně.

Z evidence během měsíce odešlo celkem 1 992 uchazečů (ukončená evidence, vyřazení uchazeči). Bylo to o 662 osob méně než v předchozím měsíci a o 794 osob méně než ve stejném měsíci minulého roku. Do zaměstnání z nich ve sledovaném měsíci nastoupilo 1 244, tj. o 566 méně než v předchozím měsíci a o 468 méně než ve stejném měsíci minulého roku, 637 uchazečů o zaměstnání bylo umístěno prostřednictvím úřadu práce, tj. o 222 méně než v předchozím měsíci a o 92 více než ve stejném období minulého roku, 748 uchazečů bylo vyřazeno bez umístění.

Ve všech okresech Jihočeského kraje byl zaznamenán meziměsíční pokles, největší v okresech Jindřichův Hradec (- 9,4 %) a Český Krumlov (- 8,1 %).

Ke konci měsíce bylo evidováno na ÚP ČR, Krajské pobočce v Českých Budějovicích 4 655 žen. Jejich podíl na celkovém počtu uchazečů činil 56,5 %. V evidenci bylo 1 714 osob se zdravotním postižením, což představovalo 20,8 % z celkového počtu nezaměstnaných. Ke konci tohoto měsíce bylo evidováno 348 absolventů škol všech stupňů vzdělání a mladistvých, jejich počet klesl ve srovnání s předchozím měsícem



o 38 osob a ve srovnání se stejným měsícem minulého roku byl nižší o 20 osob. Na celkové nezaměstnanosti se podíleli 4,2 %.

Podporu v nezaměstnanosti pobíralo 3 479 uchazečů o zaměstnání, tj. 42,3 % všech uchazečů vedených v evidenci.

Podíl nezaměstnaných osob, tj. počet dosažitelných uchazečů o zaměstnání ve věku 15 - 64 let k obyvatelstvu stejného věku, klesl na 1,7 %.

Všechny okresy vykázaly nižší podíl nezaměstnaných než republikový průměr. Nejvyšší podíl nezaměstnaných byl zaznamenán v okrese Český Krumlov (2,4 %) a Tábor (2,3 %). Nejnižší podíl nezaměstnaných byl zaznamenán v okresech Jindřichův Hradec (1,1 %), Písek a Prachatice (shodně 1,5 %).

Podíl nezaměstnaných žen zůstal na 2,0 %, podíl nezaměstnaných mužů poklesl na 1,5 %.

Kraj evidoval k 30.6.2019 celkem 19 352 volných pracovních míst. Jejich počet byl o 326 nižší než v předchozím měsíci a o 7 042 vyšší než ve stejném měsíci minulého roku. Na jedno volné pracovní místo připadalo v průměru 0,4 uchazeče, z toho nejvíce v okresech Strakonice (0,8) a Tábor (0,5). Z celkového počtu nahlášených volných míst bylo 921 vhodných pro osoby se zdravotním postižením (OZP), na jedno volné pracovní místo připadalo 1,9 OZP. Volných pracovních míst pro absolventy a mladistvé bylo registrováno 4 979, na jedno volné místo připadalo 0,1 uchazečů této kategorie. Z celkového počtu volných pracovních míst bylo 6 033 bez příznaku pro cizince. Na dalších 13 319 pozic pak mohli zaměstnavatelé přijímat také pracovníky ze zahraničí.

V rámci aktivní politiky zaměstnanosti (APZ) bylo od počátku roku prostřednictvím příspěvků APZ podpořeno 590 osob, do rekvalifikačních kurzů bylo zařazeno 269 osob.

Informace o vývoji nezaměstnanosti v ČR v elektronické formě jsou zveřejněny na internetové adrese <http://portal.mpsv.cz/sz/stat>.



1. Základní charakteristika vývoje nezaměstnanosti a volných pracovních míst v Jihočeském kraji

Tabulka č. 1 - Vývoj nezaměstnanosti

ukazatel (celkový počet)	stav k		
	30. 6. 2018	31. 5. 2019	30. 6. 2019
evidovaní uchazeči o zaměstnání	9 163	8 505	8 234
- z toho Ženy	5 151	4 736	4 655
absolventi a mladiství	368	386	348
uchazeči se zdravotním postižením	2 067	1 790	1 714
uchazeči s nárokem na Pvn	3 352	3 624	3 479
podíl nezaměstnaných osob v %	2,7	1,8	1,7
volná pracovní místa	12 310	19 678	19 352
počet uchazečů na 1 volné pracovní místo	0,7	0,4	0,4

Tabulka č. 2 - Tok nezaměstnanosti

Ukazatel	Počet uchazečů ve sledovaném měsíci		
	červen 2018	květen 2019	červen 2019
nově evidovaní uchazeči o zaměstnání	2 074	1 795	1 721
uchazeči s ukončenou evidencí a vyřazení	2 786	2 654	1 992
- z toho umístění celkem	1 712	1 810	1 244
- z toho umístění úřadem práce	545	859	637

Tabulka č. 3. – Nezaměstnanost v okresech k 30. 6. 2019

Okres	Počet nezaměstnaných		Volná pracovní místa	Počet uchazečů na 1 VPM	Podíl nezaměstnaných osob [%]
	Celkem	z toho ženy			
České Budějovice	2 214	1 257	4 956	0,4	1,6
Český Krumlov	1 087	608	3 529	0,3	2,4
Jindřichův Hradec	740	437	1 695	0,4	1,1
Písek	765	451	2 129	0,4	1,5
Prachovice	613	329	2 203	0,3	1,5
Strakonice	1 188	668	1 463	0,8	2,1
Tábor	1 627	905	3 377	0,5	2,3
Jihočeský kraj	8 234	4 655	19 352	0,4	1,7
Česká republika	195 723	105 544	342 510	0,6	2,6



2. Vybrané nástroje aktivní politiky zaměstnanosti v Jihočeském kraji

Tabulka č. 4 – Osoby podpořené v rámci APZ a rekvalifikace uchazečů a zájemců o zaměstnání

ukazatel (celkový počet)	Stav k		Celkem od počátku roku do	
	30. 6. 2018	30. 6. 2019	30. 6. 2018	30. 6. 2019
osoby podpořené v rámci APZ				
veřejně prospěšné práce (VPP)	20	392	7	372
veřejně prospěšné práce (VPP) - ESF ¹⁾	675	37	716	31
společensky účelná prac. místa (SÚPM)	9	18	2	18
společensky účelná prac. místa (SÚPM)-ESF ¹⁾	270	77	257	53
SÚPM - samostatně výděleč. činnost (SVČ)	143	88	32	7
SÚPM - samostatně výděleč. činnost (SVČ)-ESF ¹⁾	0	0	0	0
zřízení pracovního místa pro OZP (bez SVČ)	28	5	1	0
zřízení pracovního místa pro OZP - SVČ	6	4	0	0
ostatní nástroje APZ	50	11	43	11
rekvalifikace uchazečů a zájemců o zaměstnání				
uchazeči a zájemci zařazení do rekvalifikací	1	0	8	1
uchazeči a zájemci zařazení do rekvalifikací - ESF ¹⁾	12	0	423	188
uchazeči a zájemci, kteří zahájili zvolenou rekvalifikaci	0	0	0	0
uchazeči a zájemci, kteří zahájili zvolenou rekvalifikaci - ESF ¹⁾	2	4	146	80
Osoby podpořené v rámci APZ celkem	1216	636	1635	859

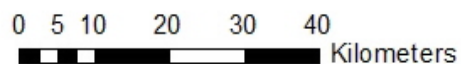
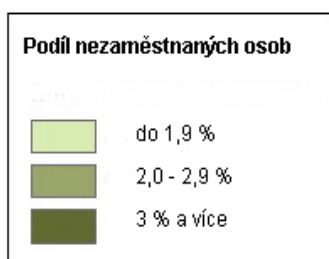
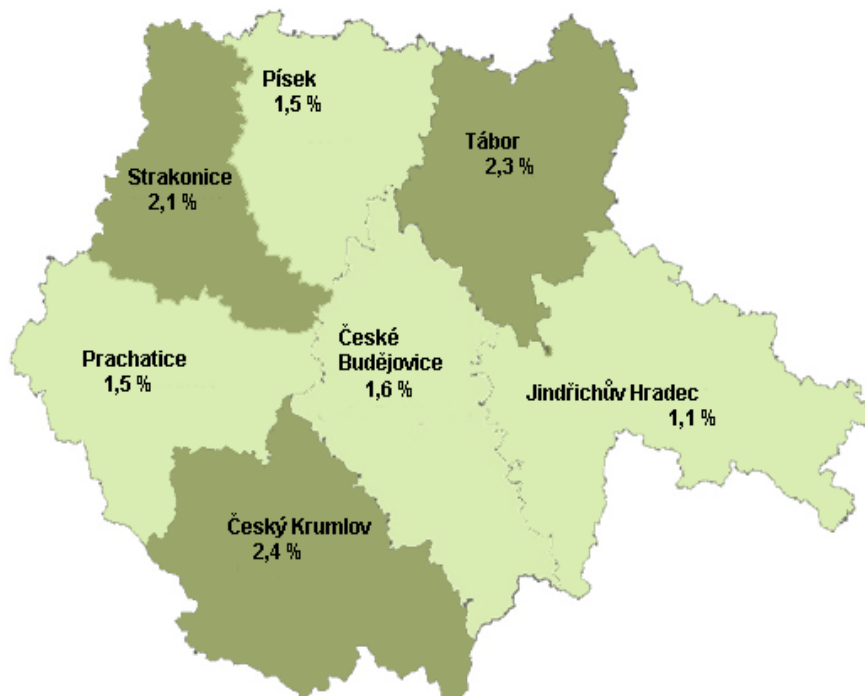
1) financováno převážně z Evropského sociálního fondu

Podrobnější statistické údaje o nástrojích APZ naleznete na stránkách Integrovaného portálu MPSV, v měsíčních statistikách nezaměstnanosti

<http://portal.mpsv.cz/sz/stat/nz/mes>

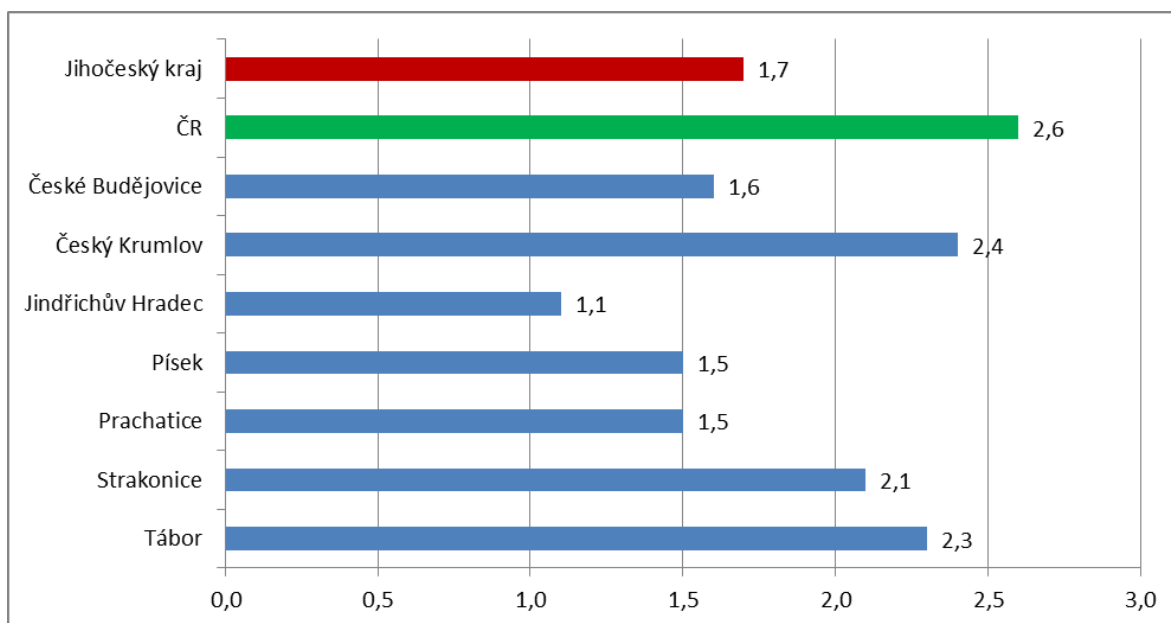


3. Mapa – podíl nezaměstnaných v okresech kraje k 30.6.2019

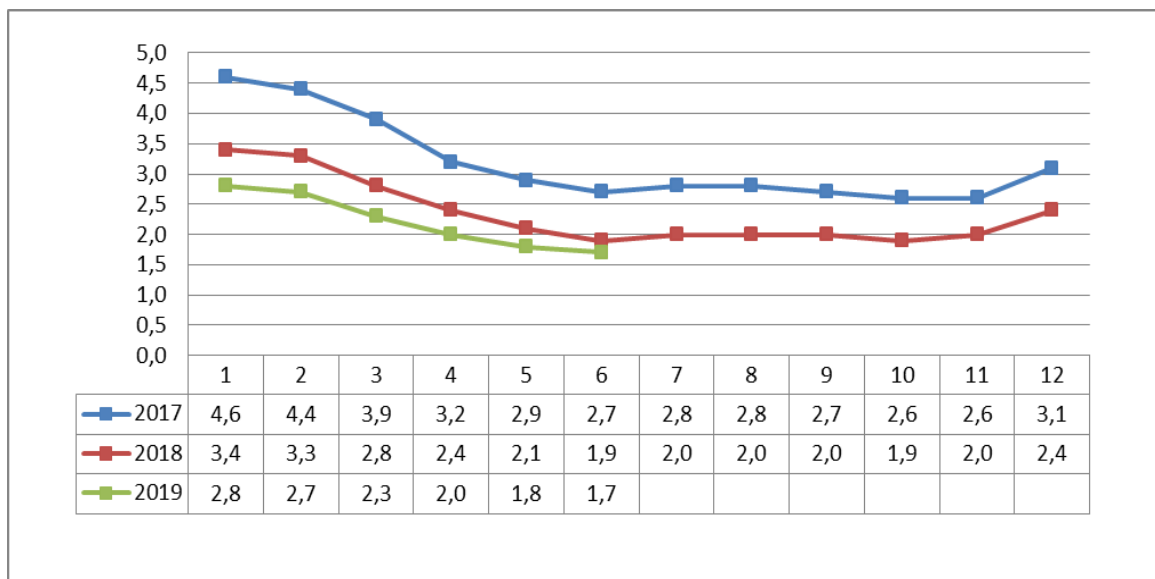


4. GRAFY

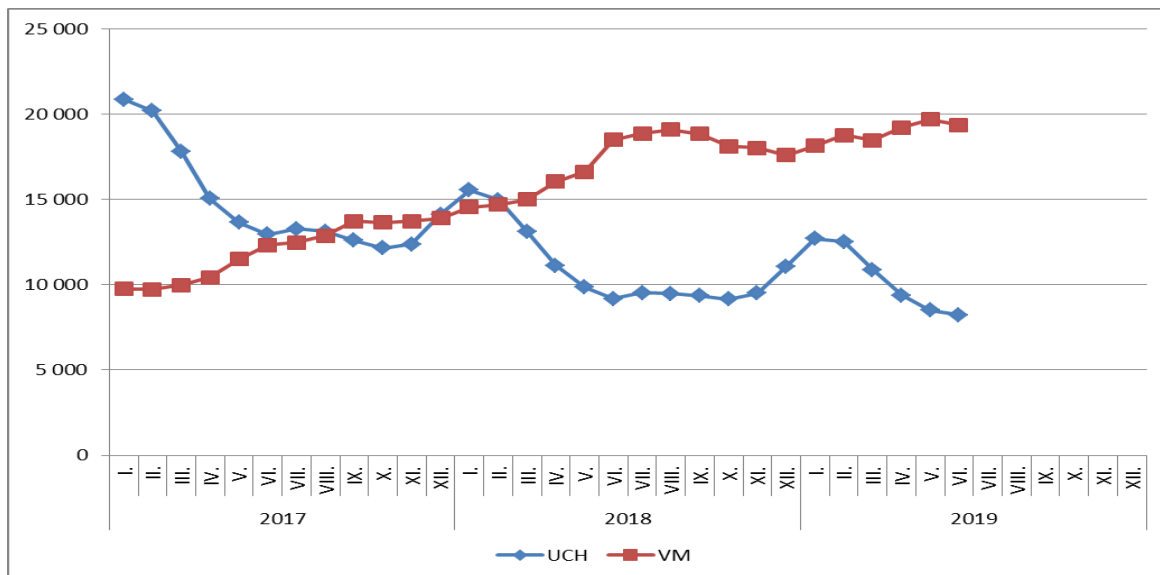
1. Podíl nezaměstnaných osob v okresech Jihočeského kraje a v ČR k 30. 6. 2019



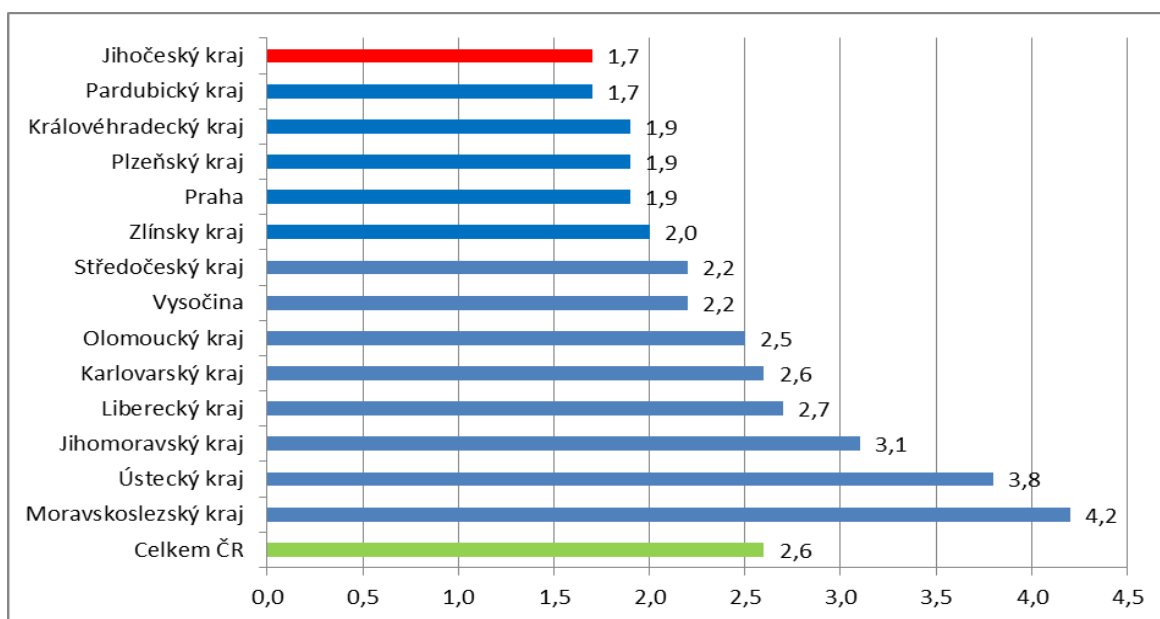
2. Vývoj podílu nezaměstnaných v Jihočeském kraji v letech 2017 – 2019 v %



3. Vývoj počtu uchazečů a volných míst v Jihočeském kraji v letech 2017 – 2019



4. Podíl nezaměstnaných osob v jednotlivých krajích ČR k 30. 6. 2019 v %





5. Setřídění okresů k 30.6.2019

SETRŽIDĚNÍ OKRESŮ k 30. červnu 2019					
	PNO v %		mezimés. přírůst/ úbytek nezam. v %	počet uchazečů na 1 VPM	
Karviná	6,7	Rokycany	4,2	Karviná	5,2
Ostrava-město	5,0	Pízeň-město	3,8	Sokolov	2,8
Most	4,8	Nymburk	2,3	Jeseník	2,6
Chomutov	4,7	Pízeň-jih	2,1	Ústí nad Labem	2,2
Bruntál	4,6	Příbram	1,9	Most	2,1
Ústí nad Labem	4,4	Mladá Boleslav	1,9	Hodonín	2,1
Louny	4,2	Ústí nad Orlicí	1,5	Bruntál	2,1
Sokolov	3,9	Žďár nad Sázavou	0,9	Znojmo	1,9
Znojmo	3,9	Pelhřimov	0,6	Blansko	1,8
Hodonín	3,9	Benešov	0,6	Ostrava-město	1,7
Brno-město	3,8	Beroun	0,2	Litoměřice	1,6
Děčín	3,7	Jihlava	-0,1	Děčín	1,6
Jeseník	3,3	Tachov	-0,1	Frydek-Místek	1,6
Kladno	3,3	Frydek-Místek	-0,1	Přerov	1,5
Kolín	3,1	Praha	-0,3	Opava	1,3
Nymburk	3,0	Praha-východ	-0,3	Šumperk	1,3
Příbram	3,0	České Budějovice	-0,4	Žďár nad Sázavou	1,3
Přerov	3,0	Uherské Hradiště	-0,6	Louny	1,2
Liberec	2,9	Pízeň-sever	-0,7	Kroměříž	1,2
Jablonec nad Nisou	2,8	Zlín	-0,8	Jablonec nad Nisou	1,2
Šumperk	2,7	Jičín	-0,8	Třebíč	1,2
Semily	2,7	Brno-venkov	-0,9	Kladno	1,1
Teplice	2,7	Rakovník	-1,0	Břeclav	1,0
Třebíč	2,7	Havlíčkův Brod	-1,1	Brno-město	1,0
Mělník	2,7	Pardubice	-1,1	Trutnov	1,0
Kutná Hora	2,6	Trutnov	-1,2	Kolín	1,0
Frydek-Místek	2,6	Třebíč	-1,3	Nový Jičín	1,0
Žďár nad Sázavou	2,6	Klatovy	-1,4	Chomutov	0,9
Nový Jičín	2,5	Kladno	-1,6	Teplice	0,9
Litoměřice	2,5	Tábor	-1,6	Olomouc	0,8
Vsetín	2,4	Kolín	-1,7	Rakovník	0,8
Český Krumlov	2,4	Domažlice	-1,8	Havlíčkův Brod	0,8
Břeclav	2,4	Mělník	-1,9	Strakonice	0,8
Jihlava	2,4	Olomouc	-1,9	Příbram	0,7
Karlovy Vary	2,4	Brno-město	-2,0	Semily	0,7
Tachov	2,4	Cheb	-2,2	Kutná Hora	0,7
Kroměříž	2,3	Strakonice	-2,2	Liberec	0,7
Brno-venkov	2,3	Karviná	-2,3	Náchod	0,7
Beroun	2,3	Písek	-2,4	Vyškov	0,7
Tábor	2,3	Česká Lípa	-2,5	Vsetín	0,7
Rakovník	2,3	Blansko	-2,5	Jihlava	0,6
Náchod	2,2	Ostrava-město	-2,6	Mělník	0,6
Olomouc	2,2	Liberec	-2,6	Uherské Hradiště	0,6
Rokycany	2,2	Prachatice	-2,7	Česká Lípa	0,6
Opava	2,2	Nový Jičín	-2,8	Prostějov	0,6
Hradec Králové	2,2	Louny	-2,8	Hradec Králové	0,5
Strakonice	2,1	Břeclav	-2,8	Nymburk	0,5
Blansko	2,1	Kroměříž	-2,8	Tábor	0,5
Česká Lípa	2,0	Litoměřice	-2,8	Chrudim	0,5
Trutnov	2,0	Svitavy	-3,0	Zlín	0,5
Pízeň-město	2,0	Vsetín	-3,1	Karlovy Vary	0,5
Pízeň-sever	2,0	Chomutov	-3,2	České Budějovice	0,4
Svitavy	1,9	Kutná Hora	-3,3	Brno-venkov	0,4
Praha	1,9	Hradec Králové	-3,4	Jindřichův Hradec	0,4
Prostějov	1,9	Náchod	-3,5	Beroun	0,4
Havlíčkův Brod	1,9	Vyškov	-3,9	Svitavy	0,4
Vyškov	1,8	Jablonec nad Nisou	-3,9	Jičín	0,4
Domažlice	1,8	Hodonín	-3,9	Benešov	0,4
Zlín	1,8	Karlovy Vary	-4,1	Pízeň-sever	0,4
Uherské Hradiště	1,7	Chrudim	-4,1	Cheb	0,4
Chrudim	1,7	Teplice	-4,1	Písek	0,4
Pardubice	1,7	Bruntál	-4,2	Klatovy	0,4
Jičín	1,7	Sokolov	-4,3	Rokycany	0,3
Mladá Boleslav	1,6	Děčín	-4,3	Český Krumlov	0,3
Cheb	1,6	Opava	-4,3	Prachatice	0,3
Klatovy	1,6	Praha-západ	-4,3	Pízeň-město	0,3
České Budějovice	1,6	Prostějov	-4,4	Praha-západ	0,3
Prachatice	1,5	Semily	-5,3	Ústí nad Orlicí	0,3
Ústí nad Orlicí	1,5	Rychnov nad Kněžnou	-5,6	Praha	0,2
Písek	1,5	Přerov	-6,0	Rychnov nad Kněžnou	0,2
Praha-západ	1,4	Šumperk	-6,0	Pelhřimov	0,2
Benešov	1,4	Znojmo	-8,1	Mladá Boleslav	0,2
Pízeň-jih	1,4	Český Krumlov	-8,1	Pízeň-jih	0,2
Pelhřimov	1,3	Most	-8,5	Pardubice	0,1
Jindřichův Hradec	1,1	Jindřichův Hradec	-9,4	Domažlice	0,1
Rychnov nad Kněžnou	1,1	Ústí nad Labem	-9,5	Tachov	0,1
Praha-východ	1,1	Jeseník	-9,6	Praha-východ	0,1
Celkem ČR	2,6	Celkem ČR	-2,5	Celkem ČR	0,6