



Úřad práce ČR

Krajská pobočka Úřadu práce ČR v Č. Budějovicích

Měsíční statistická zpráva

Září 2019

Zprávu předkládá:

Bc. Dagmar Suchanová
vedoucí oddělení metodiky

<http://portal.mpsv.cz/upcr/kp/jhc/statistiky>

České Budějovice 2019



Informace o nezaměstnanosti v Jihočeském kraji k 30.9.2019

V tomto měsíci se celkový počet uchazečů o zaměstnání snížil o 1,5 % na 8 701, počet hlášených volných pracovních míst se zvýšil o 1,2 % na 20 600 a podíl nezaměstnaných osob zůstal na stejné úrovni na 1,9 %.

K 30.9.2019 evidoval Úřad práce ČR (ÚP ČR), Krajská pobočka v Českých Budějovicích celkem 8 701 uchazečů o zaměstnání. Jejich počet byl o 130 nižší než na konci předchozího měsíce, ve srovnání se stejným obdobím minulého roku byl nižší o 651 osob. Z tohoto počtu bylo 7 671 dosažitelných uchazečů o zaměstnání ve věku 15 – 64 let. Bylo to o 168 méně než na konci předchozího měsíce. Ve srovnání se stejným obdobím minulého roku byl jejich počet nižší o 459 osob.

V průběhu měsíce bylo nově zaevidováno 2 557 osob. Ve srovnání s minulým měsícem to bylo o 673 osob více a v porovnání se stejným obdobím předchozího roku o 47 osob více. Z evidence během měsíce odešlo celkem 2 687 uchazečů (ukončená evidence, vyřazení uchazeči). Bylo to o 877 osob více než v předchozím měsíci a o 58 osob více než ve stejném měsíci minulého roku. Do zaměstnání z nich ve sledovaném měsíci nastoupilo 1 930, tj. o 801 více než v předchozím měsíci a o 119 více než ve stejném měsíci minulého roku, 867 uchazečů o zaměstnání bylo umístěno prostřednictvím úřadu práce, tj. o 316 více než v předchozím měsíci a o 350 více než ve stejném období minulého roku, 757 uchazečů bylo vyřazeno bez umístění.

Ve většině okresů Jihočeského kraje byl zaznamenán meziměsíční pokles, největší v okrese Strakonice (- 6,0 %) a Tábor (- 2,3 %). Ve dvou okresech došlo k nárůstu nezaměstnanosti – v okrese Český Krumlov a Jindřichův Hradec (shodně 2,4 %).

Ke konci měsíce bylo evidováno na ÚP ČR, Krajské pobočce v Českých Budějovicích 4 865 žen. Jejich podíl na celkovém počtu uchazečů činil 55,9 %. V evidenci bylo 1 604 osob se zdravotním postižením, což představovalo 18,4 % z celkového počtu nezaměstnaných. Ke konci tohoto měsíce bylo evidováno 618 absolventů škol všech stupňů vzdělání a mladistvých, jejich počet vzrostl ve srovnání s předchozím měsícem



o 172 osob a ve srovnání se stejným měsícem minulého roku byl nižší o 108 osob. Na celkové nezaměstnanosti se podíleli 7,1 %.

Podporu v nezaměstnanosti pobíralo 3 678 uchazečů o zaměstnání, tj. 42,3 % všech uchazečů vedených v evidenci.

Podíl nezaměstnaných osob, tj. počet dosažitelných uchazečů o zaměstnání ve věku 15 - 64 let k obyvatelstvu stejného věku, zůstal na úrovni 1,9 %.

Všechny okresy vykázaly nižší podíl nezaměstnaných než republikový průměr. Nejvyšší podíl nezaměstnaných byl zaznamenán v okrese Český Krumlov (2,6 %) a Tábor (2,5 %), nejnižší pak v okresech Jindřichův Hradec (1,3 %), Písek a Prachatice (shodně 1,5 %).

Podíl nezaměstnaných žen se snížil na úrovni 2,1 %, podíl nezaměstnaných mužů zůstal na stejné úrovni 1,6 %.

Kraj evidoval k 30.9.2019 celkem 20 600 volných pracovních míst. Jejich počet byl o 235 vyšší než v předchozím měsíci a o 1 764 vyšší než ve stejném měsíci minulého roku. Na jedno volné pracovní místo připadalo v průměru 0,4 uchazeče, z toho nejvíce v okresech Strakonice (0,8) a Jindřichův Hradec (0,6). Z celkového počtu nahlášených volných míst bylo 905 vhodných pro osoby se zdravotním postižením (OZP), na jedno volné pracovní místo připadalo 1,8 OZP. Volných pracovních míst pro absolventy a mladistvé bylo registrováno 5 057, na jedno volné místo připadalo 0,1 uchazečů této kategorie. Z celkového počtu volných pracovních míst bylo 5 817 bez příznaku pro cizince. Na dalších 14 783 pozic pak mohli zaměstnavatelé přijímat také pracovníky ze zahraničí.

V rámci aktivní politiky zaměstnanosti (APZ) bylo od počátku roku prostřednictvím příspěvků APZ podpořeno 754 osob, do rekvalifikačních kurzů bylo zařazeno 304 osob.

Informace o vývoji nezaměstnanosti v ČR v elektronické formě jsou zveřejněny na internetové adrese <http://portal.mpsv.cz/sz/stat>.



1. Základní charakteristika vývoje nezaměstnanosti a volných pracovních míst v Jihočeském kraji

Tabulka č. 1 - Vývoj nezaměstnanosti

ukazatel (celkový počet)		stav k		
		30. 9. 2018	31. 8. 2019	30. 9. 2019
evidovaní uchazeči o zaměstnání		93 52	8 831	8 701
- z toho	Ženy	5 314	5 164	4 865
	absolventi a mladiství	726	446	618
	uchazeči se zdravotním postižením	1 913	1 675	1 604
uchazeči s nárokem na Pvn		3 459	4 044	3 678
podíl nezaměstnaných osob v %		2,0	1,9	1,9
volná pracovní místa		18 836	20 365	20 600
počet uchazečů na 1 volné pracovní místo		0,5	0,4	0,4

Tabulka č. 2 - Tok nezaměstnanosti

Ukazatel	Počet uchazečů ve sledovaném měsíci		
	září 2018	srpen 2019	září 2019
nově evidovaní uchazeči o zaměstnání	2 510	1 884	2 557
uchazeči s ukončenou evidencí a vyřazení	2 629	1 810	2 687
- z toho umístění celkem	1 811	1 129	1 930
- z toho umístění úřadem práce	517	551	867

Tabulka č. 3. – Nezaměstnanost v okresech k 30. 9. 2019

Okres	Počet nezaměstnaných		Volná pracovní místa	Počet uchazečů na 1 VPM	Podíl nezaměstnaných osob [%]
	Celkem	z toho ženy			
České Budějovice	2 306	1 278	5 500	0,4	1,7
Český Krumlov	1 176	659	4 033	0,3	2,6
Jindřichův Hradec	825	477	1 411	0,6	1,3
Písek	794	457	2 328	0,3	1,5
Prachovice	626	328	2 202	0,3	1,5
Strakonice	1 236	699	1 510	0,8	2,3
Tábor	1 738	967	3 616	0,5	2,5
Jihočeský kraj	8 701	4 865	20 600	0,4	1,9
Česká republika	201 907	109 012	345 354	0,6	2,7



2. Vybrané nástroje aktivní politiky zaměstnanosti v Jihočeském kraji

Tabulka č. 4 – Osoby podpořené v rámci APZ a rekvalifikace uchazečů a zájemců o zaměstnání

ukazatel (celkový počet)	Stav k		Celkem od počátku roku do	
	30.9.2018	30.9.2019	30.9.2018	30.9.2019
osoby podpořené v rámci APZ				
veřejně prospěšné práce (VPP)	14	461	7	583
veřejně prospěšné práce (VPP) - ESF ¹⁾	746	57	856	59
společensky účelná prac. místa (SÚPM)	4	5	2	18
společensky účelná prac. místa (SÚPM)-ESF ¹⁾	274	69	363	73
SÚPM - samostatně výděleč. činnost (SVČ)	126	68	39	7
SÚPM - samostatně výděleč. činnost (SVČ)-ESF ¹⁾	0	0	0	0
zřízení pracovního místa pro OZP (bez SVČ)	12	3	2	0
zřízení pracovního místa pro OZP - SVČ	6	3	0	0
ostatní nástroje APZ	39	12	55	14
rekvalifikace uchazečů a zájemců o zaměstnání				
uchazeči a zájemci zařazení do rekvalifikací	3	0	11	1
uchazeči a zájemci zařazení do rekvalifikací - ESF ¹⁾	46	0	512	188
uchazeči a zájemci, kteří zahájili zvolenou rekvalifikaci	0	0	0	0
uchazeči a zájemci, kteří zahájili zvolenou rekvalifikaci - ESF ¹⁾	2	6	168	115
Osoby podpořené v rámci APZ celkem	1 272	684	2015	1 058

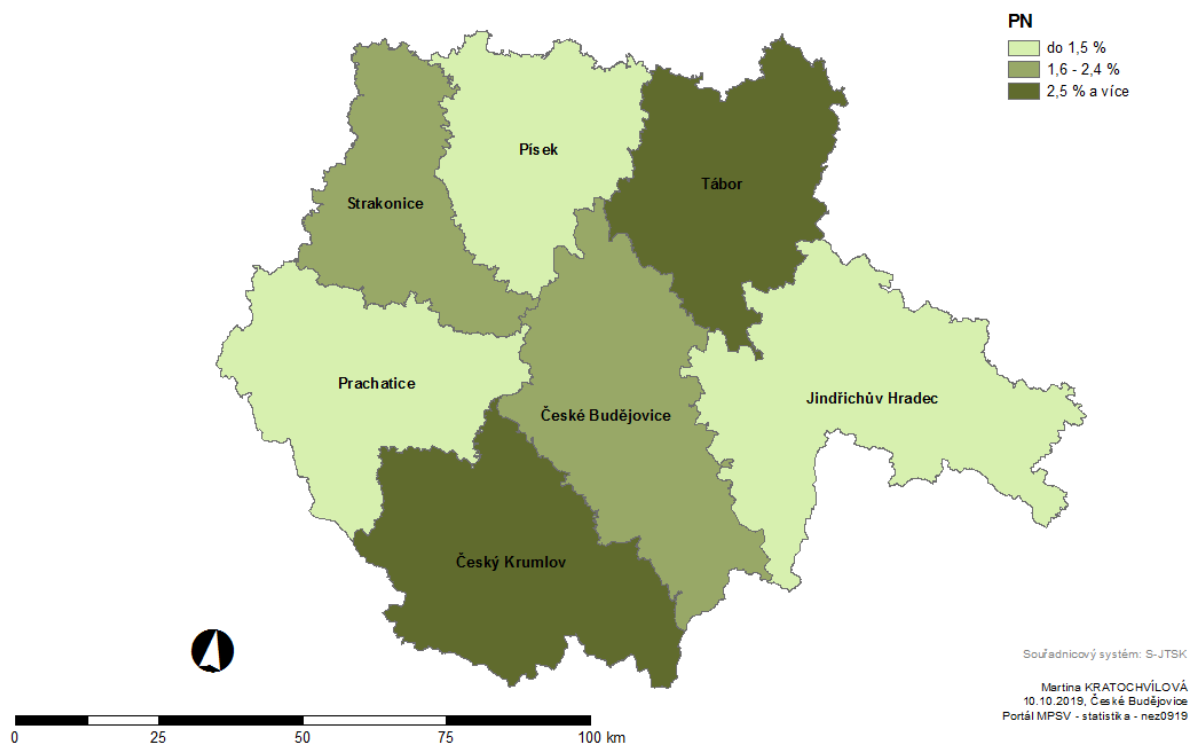
1) financováno převážně z Evropského sociálního fondu

Podrobnější statistické údaje o nástrojích APZ naleznete na stránkách Integrovaného portálu MPSV, v měsíčních statistikách nezaměstnanosti

<http://portal.mpsv.cz/sz/stat/nz/mes>

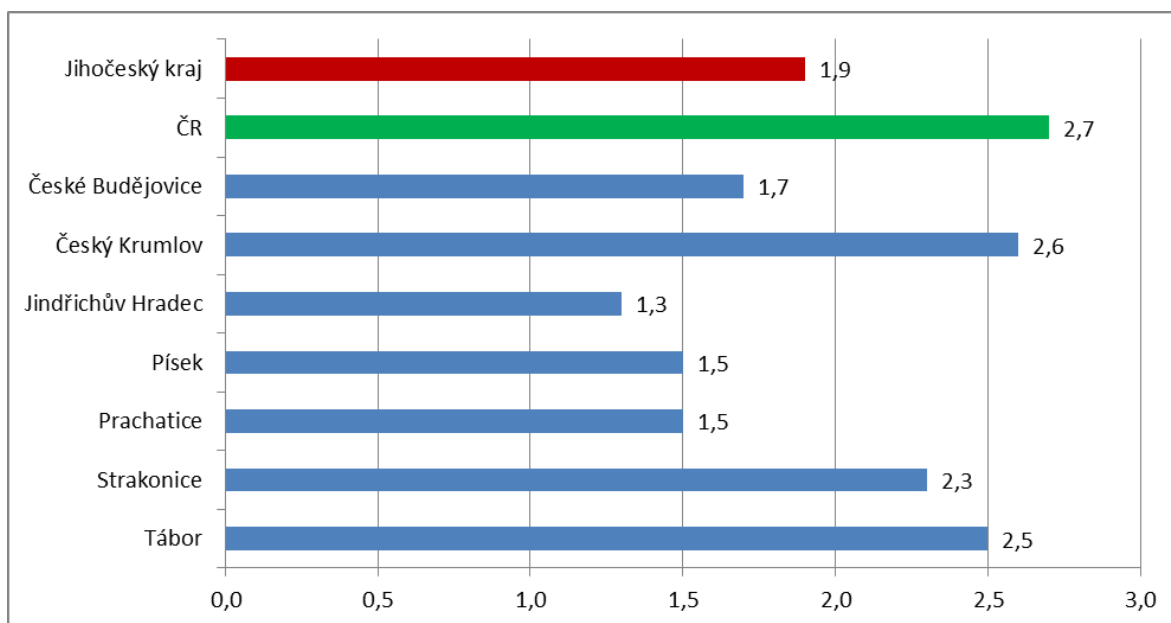
3. MAPA

PODÍL NEZAMĚSTNANÝCH UCHAZEČŮ v okresech Jihočeského kraje k 30.9.2019

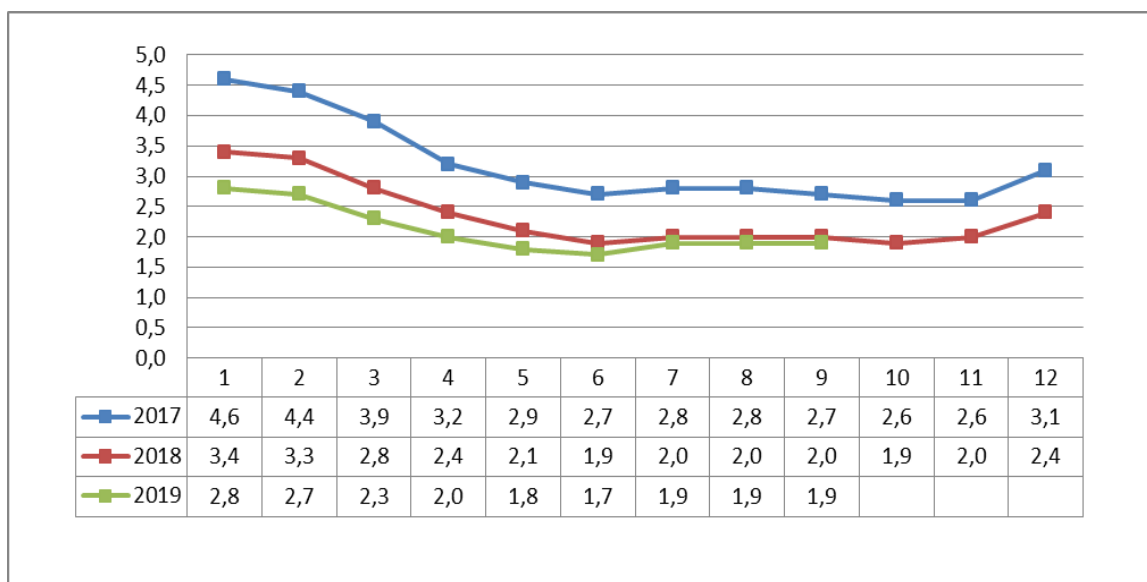


4. GRAFY

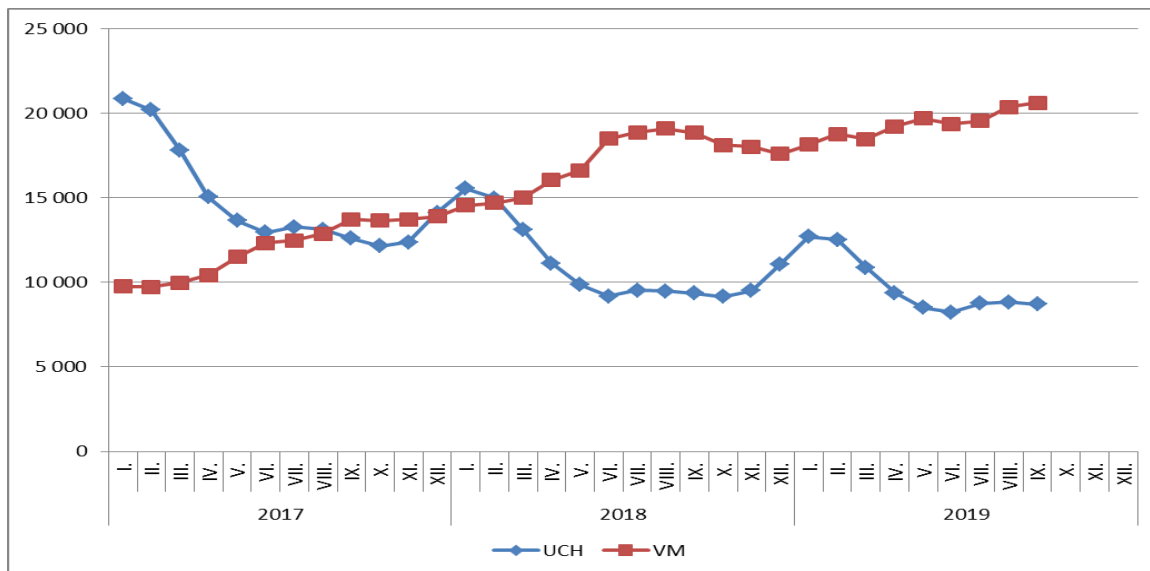
1. Podíl nezaměstnaných osob v okresech Jihočeského kraje a v ČR k 30. 9. 2019



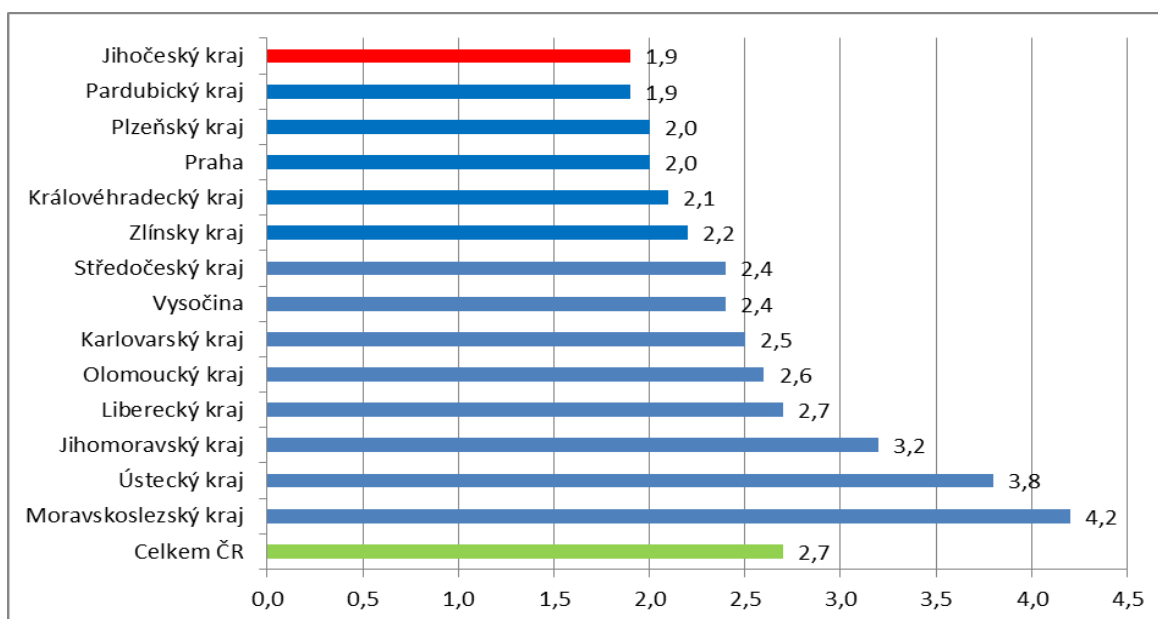
2. Vývoj podílu nezaměstnaných v Jihočeském kraji v letech 2017 – 2019 v %



3. Vývoj počtu uchazečů a volných míst v Jihočeském kraji v letech 2017 – 2019



4. Podíl nezaměstnaných osob v jednotlivých krajích ČR k 30. 9. 2019 v %



5. Setřídění okresů k 30.9.2019

SETŘÍDĚNÍ OKRESŮ k 30. září 2019						
	PNO v %		meziměs. přírůst/ úbytek nezam. v %		počet uchazečů na 1 VPM	
1	Karviná	6,6	Blansko	4,6	Karviná	5,4
2	Ostrava-město	5,0	Trutnov	3,3	Sokolov	2,7
3	Chomutov	4,9	Mělník	3,1	Jeseník	2,4
4	Most	4,6	Český Krumlov	2,4	Ústí nad Labem	2,3
5	Bruntál	4,5	Jindřichův Hradec	2,4	Hodonín	2,2
6	Louny	4,3	Tachov	2,2	Blansko	2,1
7	Znojmo	4,1	Ústí nad Orlicí	2,1	Bruntál	2,1
8	Hodonín	4,0	Náchod	1,9	Znojmo	2,0
9	Ústí nad Labem	3,9	Chomutov	1,8	Most	1,9
10	Brno-město	3,8	Frýdek-Místek	1,6	Frýdek-Místek	1,7
11	Děčín	3,7	Vyškov	1,6	Děčín	1,7
12	Sokolov	3,7	Přerov	1,3	Ostrava-město	1,7
13	Kolín	3,4	Cheb	1,3	Šumperk	1,5
14	Kladno	3,4	Vsetín	1,1	Opava	1,5
15	Příbram	3,1	Olomouc	1,1	Přerov	1,5
16	Jeseník	3,1	Karlovy Vary	1,1	Litoměřice	1,5
17	Nymburk	3,1	Klatovy	1,0	Žďár nad Sázavou	1,4
18	Přerov	3,1	Mladá Boleslav	0,8	Jablonec nad Nisou	1,3
19	Šumperk	3,1	Uherské Hradiště	0,6	Třebíč	1,3
20	Liberec	2,9	Beroun	0,5	Louny	1,3
21	Mělník	2,9	Nový Jičín	0,4	Kroměříž	1,2
22	Semily	2,9	Kolín	0,3	Břeclav	1,2
23	Kutná Hora	2,9	Louny	0,3	Kolín	1,1
24	Třebíč	2,8	Kroměříž	0,2	Havlíčkův Brod	1,1
25	Jablonec nad Nisou	2,8	Pardubice	0,1	Nový Jičín	1,0
26	Nový Jičín	2,7	Pízeň-jih	0,0	Olomouc	1,0
27	Frýdek-Místek	2,7	Karviná	-0,2	Kladno	1,0
28	Český Krumlov	2,6	Šumperk	-0,2	Trutnov	1,0
29	Vsetín	2,6	Havlíčkův Brod	-0,2	Brno-město	1,0
30	Žďár nad Sázavou	2,6	Kladno	-0,2	Teplice	0,9
31	Teplice	2,6	Břeclav	-0,3	Rakovník	0,9
32	Břeclav	2,6	Znojmo	-0,3	Chomutov	0,9
33	Jihlava	2,6	Opava	-0,3	Strakonice	0,8
34	Náchod	2,5	Prachatice	-0,3	Náchod	0,8
35	Litoměřice	2,5	Benešov	-0,5	Kutná Hora	0,8
36	Tachov	2,5	Rychnov nad Kněžnou	-0,6	Příbram	0,8
37	Tábor	2,5	Děčín	-0,7	Česká Lípa	0,8
38	Beroun	2,5	Kutná Hora	-1,0	Jihlava	0,7
39	Brno-venkov	2,4	Písek	-1,0	Uherské Hradiště	0,7
40	Kroměříž	2,4	Česká Lípa	-1,1	Vyškov	0,7
41	Blansko	2,4	Sokolov	-1,1	Liberec	0,7
42	Rakovník	2,4	Chrudim	-1,2	Vsetín	0,7
43	Hradec Králové	2,4	Příbram	-1,4	Semily	0,7
44	Olomouc	2,3	Rakovník	-1,4	Jindřichův Hradec	0,6
45	Rokycany	2,3	Ostrava-město	-1,5	Mělník	0,6
46	Trutnov	2,3	Jeseník	-1,7	Hradec Králové	0,6
47	Strakonice	2,3	Litoměřice	-1,7	Chrudim	0,6
48	Karlovy Vary	2,3	Teplice	-1,8	Prostějov	0,6
49	Opava	2,3	Třebíč	-1,8	Karlovy Vary	0,5
50	Česká Lípa	2,2	Jičín	-1,9	Svitavy	0,5
51	Havlíčkův Brod	2,2	České Budějovice	-2,0	Nymburk	0,5
52	Pízeň-město	2,1	Bruntál	-2,1	Zlín	0,5
53	Uherské Hradiště	2,0	Zlín	-2,1	Praha-západ	0,5
54	Pízeň-sever	2,0	Domažlice	-2,1	Tábor	0,5
55	Svitavy	2,0	Hodonín	-2,2	Brno-venkov	0,5
56	Vyškov	2,0	Semily	-2,2	Benešov	0,5
57	Praha	2,0	Tábor	-2,3	Beroun	0,5
58	Zlín	1,9	Hradec Králové	-2,4	Pízeň-sever	0,4
59	Chrudim	1,9	Prostějov	-2,4	České Budějovice	0,4
60	Pardubice	1,9	Most	-2,5	Klatovy	0,4
61	Prostějov	1,9	Brno-venkov	-2,5	Jičín	0,4
62	Domažlice	1,8	Praha-východ	-2,6	Cheb	0,4
63	Klatovy	1,8	Liberec	-2,9	Rokycany	0,3
64	Ústí nad Orlicí	1,8	Praha	-3,0	Písek	0,3
65	Jičín	1,8	Rokycany	-3,3	Ústí nad Orlicí	0,3
66	Mladá Boleslav	1,7	Jablonec nad Nisou	-3,5	Český Krumlov	0,3
67	České Budějovice	1,7	Žďár nad Sázavou	-4,2	Prachatice	0,3
68	Cheb	1,6	Brno-město	-4,2	Pízeň-město	0,3
69	Benešov	1,6	Praha-západ	-4,4	Rychnov nad Kněžnou	0,3
70	Pízeň-jih	1,6	Nymburk	-4,4	Praha	0,2
71	Prachatice	1,5	Jihlava	-5,0	Pelhřimov	0,2
72	Písek	1,5	Pelhřimov	-5,2	Mladá Boleslav	0,2
73	Praha-západ	1,5	Svitavy	-5,4	Pízeň-jih	0,2
74	Pelhřimov	1,4	Pízeň-sever	-5,5	Pardubice	0,2
75	Rychnov nad Kněžnou	1,3	Strakonice	-6,0	Domažlice	0,1
76	Jindřichův Hradec	1,3	Ústí nad Labem	-7,0	Tachov	0,1
77	Praha-východ	1,2	Pízeň-město	-7,3	Praha-východ	0,1
	Celkem ČR	2,7	Celkem ČR	-1,4	Celkem ČR	0,6