



Úřad práce ČR

Úřad práce České republiky, Krajská pobočka v Karlových Varech

Zpráva o situaci na krajském trhu práce, o realizaci APZ v roce 2016 a strategie APZ pro rok 2017



Obsah:

1.	Zaměstnanost.....	3
1.1	Celková situace v zaměstnanosti kraje	3
1.2	Zaměstnanost u nejvýznamnějších zaměstnavatelů kraje a u zaměstnavatelů, kteří zaznamenali nejvýraznější personální pohyb	3
1.3	Stručná charakteristika stavu a vývoje poptávky zaměstnavatelů po pracovní síle (volná pracovní místa)	9
2.	Nezaměstnanost.....	14
2.1	Vývoj nezaměstnanosti v kraji v roce 2016	14
2.2	Hlavní příčiny nezaměstnanosti v kraji.....	18
2.3	Územní rozložení registrované nezaměstnanosti v kraji	20
3.	Charakteristika problémových skupin na krajském trhu práce a problémových regionů kraje z hlediska rozvoje zaměstnanosti	21
4.	Cizinci na trhu práce kraje	25
5.	Prognóza vývoje trhu práce na rok 2017	29
6.	Realizace aktivní politiky zaměstnanosti v roce 2016	30
6.1	Realizace jednotlivých nástrojů aktivní politiky zaměstnanosti v roce 2016.....	30
6.2	Rekvalifikace (RK zabezpečované ÚP ČR, zvolené, zaměstnanecké), poradenství a pracovní rehabilitace.....	35
6.3	Projekty ESF (RIP, NIP, Záruky pro mladé, Iniciativa podpory zaměstnanosti mládeže).....	41
6.4	Vyhodnocení cílů APZ stanovených na rok 2016.....	46
7.	Cíle APZ pro rok 2017	49
8.	Přílohy.....	52



1. Zaměstnanost

1. 1 Celková situace v zaměstnanosti kraje

K 31. 12. 2016 bylo v Karlovarském kraji celkem 197 465 obyvatel ve věku 15 – 64 let, z toho bylo 96 886 žen. V okrese Karlovy Vary to bylo 76 705 osob, z toho bylo 37 529 žen. V okrese Sokolov činil počet obyvatelstva ve věku 15-64 let 59 968 osob a z toho 29 179 žen. V okrese Cheb se jednalo o 60 792 osob a z toho 30 178 žen.

1. 2. Zaměstnanost u nejvýznamnějších zaměstnavatelů kraje a u zaměstnavatelů, kteří zaznamenali nejvýraznější personální pohyb.

Vývoj počtu zaměstnanců

Úplný a přesný název zaměstnavatele:	Sokolovská uhelná, právní nástupce, a.s.
Sídlo	Staré náměstí 69, 356 00 Sokolov
předmět činnosti	<i>Hlavním předmětem činnosti je těžba hnědého uhlí, výroba a rozvod elektřiny. Jedná se o významného producenta tříděných a prachových druhů hnědého uhlí, největšího nezávislého výrobce elektrické energie v ČR a jejího dodavatele do rozvodné sítě. Zároveň se jedná v Karlovarském kraji o největšího výrobce a distributora tepelné energie.</i>
počet zaměstnanců v okrese:	
rok 2015	3 346
rok 2016	3 119
země zahraničního partnera	-
komentář: stručná charakteristika zaměstnavatele včetně vývoje za sledované období	<i>Jedná se o nejvýznamnějšího zaměstnavatele v okrese Sokolov. Sokolovská uhelná, právní nástupce, a.s. je nejmenší hnědouhelnou těžební společností v České republice. I když je největším podnikatelským subjektem v Karlovarském kraji, v evropském měřítku jde spíše o malou firmu. Těží a zpracovává uhlí Sokolovské pánve z ložisek v západní části podkrušnohorského revíru, který leží podél hranic s Německem. Cílené snižování stavu zaměstnanců je řešeno zejména odchody do důchodu. Společnost si do potřebných profesí vybírá z vlastní databáze zájemců o zaměstnání a z absolventů škol, zejména absolventů Integrované střední školy technickoekonomické v Sokolově, se kterou spolupracuje v rámci školní praxe.</i>



Úřad práce ČR

Úřad práce České republiky, Krajská pobočka v Karlových Varech

Úplný a přesný název zaměstnavatele:	WITTE Nejdek, spol. s r.o.
Sídlo	<i>Rooseveltova 1299, 362 21 Nejdek</i>
předmět činnosti	<i>Výroba autozámků a komponentů pro automobilový průmysl.</i>
počet zaměstnanců v okrese:	
rok 2015	1 892
rok 2016	1 981
země zahraničního partnera	SRN
komentář: stručná charakteristika zaměstnavatele včetně vývoje za sledované období	<i>Nejvýznamnější zaměstnavatel okresu Karlovy Vary. Počet zaměstnanců dosáhl v roce 2016 hodnoty 1 981, což je zatím nejvyšší počet zaměstnanců v historii společnosti.</i>

Úplný a přesný název zaměstnavatele:	Karlovarská krajská nemocnice a.s.
Sídlo	<i>Bezručova 1190/19, 360 01 Karlovy Vary</i>
předmět činnosti	<i>Zdravotnická činnost.</i>
počet zaměstnanců v okrese:	
rok 2015	1 425
rok 2016	1 496
země zahraničního partnera	-
komentář: stručná charakteristika zaměstnavatele včetně vývoje za sledované období	<i>Dne 1. 5. 2008 došlo ke spojení nemocnic okresů Karlovy Vary, Cheb a Sokolov a vznikla tak Karlovarská krajská nemocnice a.s. Později došlo opět k oddělení okresu Sokolov. Pod Karlovarskou krajskou nemocnici nyní patří pouze okresy Karlovy Vary a Cheb.</i>

Úplný a přesný název zaměstnavatele:	NEMOS SOKOLOV s.r.o.
Sídlo	<i>Za Císařským mlýnem 1115/2, 17000 Praha - Bubeneč</i>
předmět činnosti	Ústavní zdravotní péče
počet zaměstnanců v okrese:	
rok 2015	709



Úřad práce ČR

Úřad práce České republiky, Krajská pobočka v Karlových Varech

rok 2016	800
země zahraničního partnera	-
komentář: stručná charakteristika zaměstnavatele včetně vývoje za sledované období	Významný zaměstnavatel v okrese Sokolov a okolí. Nemocnice reaguje na aktuální požadavky klientů, zdravotních pojišťoven v regionu s cílem zajistit klientům kvalitní odbornou a komplexní zdravotní péči. Nemocnice má za sebou několik úspěšně dokončených projektů, které byly zaměřeny na modernizaci zařízení, zvyšování kvalifikace personálu, pořízení a uplatňování nových technologií a postupů. Další projekty v těchto oblastech jsou zahájené a nemocnice v nich bude dlouhodobě pokračovat. Personálně je zaměstnavatel stabilní, řeší přirozenou fluktuaci a problémem je nedostatek kvalifikovaných lékařů, které nahrazuje lékaři ze zahraničí.

Úplný a přesný název zaměstnavatele:	Léčebné lázně Mariánské Lázně a.s.
Sídlo	Masarykova 22/5, 353 01 Mariánské Lázně
předmět činnosti	Poskytování komplexní lázeňské péče.
počet zaměstnanců v okrese:	
rok 2015	628
rok 2016	630
země zahraničního partnera	-
komentář: stručná charakteristika zaměstnavatele včetně vývoje za sledované období	Aktuálně se jedná o největšího zaměstnavatele v okrese Cheb, jeho činnost je ovlivňována mj. sezónností.

Úplný a přesný název zaměstnavatele:	Léčebné lázně Jáchymov a. s.
sídlo	T. G. Masaryka č.p. 415, 362 51 Jáchymov
předmět činnosti	Poskytování komplexní lázeňské péče.
počet zaměstnanců v kraji:	
rok 2015	606
rok 2016	620



země zahraničního partnera	-
komentář: stručná charakteristika zaměstnavatele včetně vývoje za sledované období	<i>Radonové lázně zaměřené na léčbu pohybového ústrojí. Aktuálně se jedná o největšího zaměstnavatele v regionu Jáchymov. Činnost je ovlivňována mj. sezónností.</i>

Úplný a přesný název zaměstnavatele:	Thun 1794 a.s.
Sídlo	Tovární 242, 362 25 Nová Role
předmět činnosti	<i>Výroba porcelánu.</i>
počet zaměstnanců v okrese:	
rok 2015	613
rok 2016	617
země zahraničního partnera	-
komentář: stručná charakteristika zaměstnavatele včetně vývoje za sledované období	<i>Společnost se dříve jmenovala Karlovarský porcelán a.s. S příchodem světové hospodářské krize přišlo také insolvenční řízení a hromadné propouštění všech zaměstnanců společnosti, které probíhalo v měsících dubnu a květnu 2009. Poté se firmy ujali noví majitelé, změnili název společnosti na současný Thun 1794 a.s. a obnovili výrobu.</i>

Úplný a přesný název zaměstnavatele:	ELEKTROMETALL s.r.o.
Sídlo	Ke Kasárnům 730/9, 353 01 Mariánské Lázně
předmět činnosti	<i>Výroba komponentů a kabelových svazků pro automobilový průmysl.</i>
počet zaměstnanců v okrese:	
rok 2015	549
rok 2016	548
země zahraničního partnera	SRN
komentář: stručná charakteristika zaměstnavatele včetně vývoje za sledované období	<i>Odbyt společnosti je orientován převážně do Spolkové republiky Německo.</i>

Úplný a přesný název zaměstnavatele:	Wieland Electric s.r.o.
Sídlo	Nádražní 1557, 356 01 Sokolov



Úřad práce ČR

Úřad práce České republiky, Krajská pobočka v Karlových Varech

předmět činnosti	<i>Výroba elektronických součástek.</i>
počet zaměstnanců v okrese:	
rok 2015	429
rok 2016	464
země zahraničního partnera	SRN
komentář: stručná charakteristika zaměstnavatele včetně vývoje za sledované období	<i>Firma se pohybuje v oblasti zpracovatelského průmyslu – montáž elektronických součástek a desek. Jedná se o firmu se zahraniční spoluúčastí. Provoz se nachází v pronajaté budově v centru města Sokolov a další provozy jsou na území Číny a SRN. Spolupracují s vysokými školami a střední školou v Ostrově, kde chtějí studentům umožnit výkon praktické části studia a případně po úspěšném ukončení možnost ve firmě pracovat.</i>

Úplný a přesný název zaměstnavatele:	SKF Lubrication Systems CZ, s.r.o.
Sídlo	Vintířovská č.p. 1169, 357 35 Chodov u Karlových Var 1
předmět činnosti	<i>Výroba ostatních čerpadel a kompresorů</i>
počet zaměstnanců v okrese:	
rok 2015	393
rok 2016	402
země zahraničního partnera	SRN
komentář: stručná charakteristika zaměstnavatele včetně vývoje za sledované období	<i>Výrobní závod v Chodově je především výrobcem centrálních mazacích systémů, které mají široké použití v různých odvětví průmyslu a to od těžarství, strojírenství, stavebnictví, zpracovatelského průmyslu, přes výrobu větrných elektráren. Firma nabízí uplatnění v mnoha technických oborech jako je zejména kovoobrábění, řízení kvality a další. V průběhu roku 2014/2015 byla firmou dokončena nová výrobní hala, která umožnila zvýšení pracovních sil cca o 80 lidí. V současné době je firma personálně stabilní.</i>

Úplný a přesný název zaměstnavatele:	Lázně Františkovy Lázně a.s.
Sídlo	Jiráskova 23/3, 351 01 Františkovy Lázně



Úřad práce ČR

Úřad práce České republiky, Krajská pobočka v Karlových Varech

předmět činnosti	<i>Poskytování komplexní lázeňské péče.</i>
počet zaměstnanců v okrese:	
rok 2015	372
rok 2016	270
země zahraničního partnera	-
komentář: stručná charakteristika zaměstnavatele včetně vývoje za sledované období	<i>Jeho činnost je ovlivňována mj. sezónností. U společnosti dochází v průběhu posledních několika let ke snižování počtu zaměstnanců, a to z důvodu postupného odštěpování společnosti na nové firmy (a s tím souvisí i přechod zaměstnanců společnosti právě na tyto nové firmy). V průběhu roku 2016 (konkrétně od 1.12.2016) došlo k odštěpení společnosti na další novou firmu, a to Františkovy Lázně SAVOY a.s. (tato firma má k 31.12.2016 celkem 142 zaměstnanců).</i>

Úplný a přesný název zaměstnavatele:	Hexion a.s.
Sídlo	Tovární 2093, 356 01 Sokolov
předmět činnosti	<i>Výroba nebezpečných chemických látek a nebezpečných chemických přípravků a prodej chemických látek a chemických přípravků klasifikovaných jako vysoce toxické.</i>
počet zaměstnanců v okrese:	
rok 2015	331
rok 2016	340
země zahraničního partnera	USA
komentář: stručná charakteristika zaměstnavatele včetně vývoje za sledované období	<i>Významný zaměstnavatel výrobní sféry v okrese Sokolov. Firma je výrobcem kyseliny akrylové, akrylových pryskyřic a ester. Další činnosti, kterými se podnik zabývá, jsou např.: - projektová činnost ve výstavbě - podnikání v oblasti nakládání s nebezpečnými odpady - výroba tepelné energie - rozvod tepelné energie - výroba elektřiny</i>



	<ul style="list-style-type: none">- distribuce elektřiny- obchod s elektřinou- výroba, obchod a služby neuvedené v přílohách 1 až 3 živnostenského zákona- výroba, instalace, opravy elektrických strojů a přístrojů, elektrických a telekomunikačních zařízení <p>Firma je personálně stabilní, v poslední době mají problém obsadit specializovaná místa (nedostatek kvalifikovaných osob v chemickém průmyslu). Rekvalifikace jsou pro zaměstnavatele bezpředmětná z důvodu specializace. Do budoucna nepředpokládají rapidní nárůst pracovních míst ani žádné velké propuštění svých zaměstnanců.</p>
--	--

Úplný a přesný název zaměstnavatele:	PEKOSA CHODOV s.r.o.
Sídlo	Hlavní 694, 357 35 Chodov
předmět činnosti	<i>Výroba pekařských a potravinářských výrobků.</i>
počet zaměstnanců v kraji:	
rok 2015	536
rok 2016	x
země zahraničního partnera	-
komentář: stručná charakteristika zaměstnavatele včetně vývoje za sledované období	<i>Firma se zabývala tradiční výrobou pečiva. V současné době probíhá insolvenční řízení.</i>

V okrese Karlovy Vary patří mezi významné zaměstnavatele ve výrobním průmyslu např. WITTE Nejdek, spol. s r.o., Thun 1794 a.s.. Mezi významnější zaměstnavatele v hotelových službách patří GRANDHOTEL PUPP Karlovy Vary, akciová společnost a Imperial Karlovy Vary a.s. Dále jsou důležitým zaměstnavatelem Léčebné lázně Jáchymov, a.s. V květnu 2016 byl otevřen v Ostrově nový integrovaný závod WITTE ACCESS TECHNOLOGY s.r.o. na výrobu lakovaných dílů a s ním spojené technologie. Koncem roku firma zaměstnávala cca 230 zaměstnanců. V roce 2018 předpokládá zaměstnávat až 500 zaměstnanců. Společným významným zaměstnavatelem okresu Cheb a Karlovy Vary je Karlovarská krajská nemocnice a.s.

V okrese Sokolov jsou nejvýznamnějšími zaměstnavateli Sokolovská uhelná, právní nástupce, a.s., dále NEMOS SOKOLOV s.r.o., Wieland Electric s.r.o., SKF Lubrication Systems CZ, s.r.o., Hexion a.s.



K nejvýznamnějším zaměstnavatelům patří v okrese Cheb Léčebné lázně Mariánské lázně a.s., Lázně Františkovy Lázně a.s., ELEKTROMETALL s.r.o. a další.

1. 3. Stručná charakteristika poptávky zaměstnavatelů po pracovní síle (volná pracovní místa).

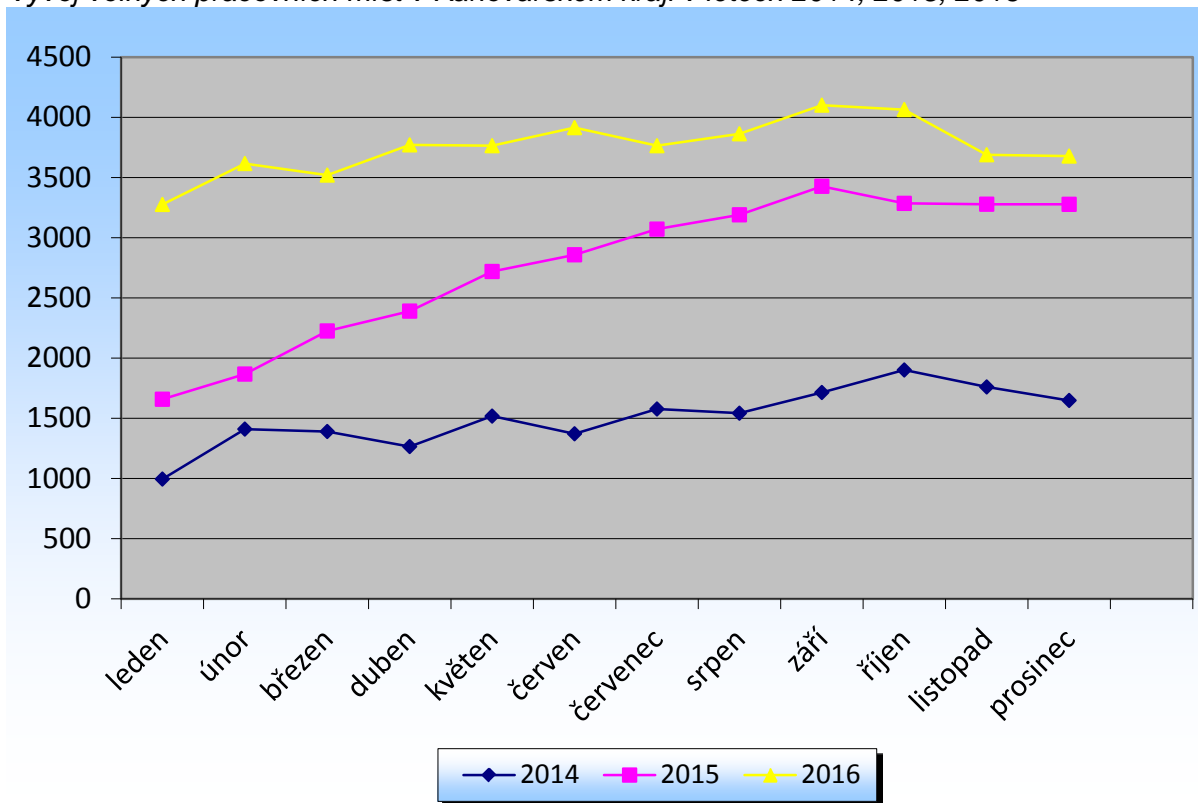
Počet volných pracovních míst v Karlovarském kraji kolísal během roku 2016 mezi 3 276 pracovními místy až 4 101 místy zaznamenanými vždy k poslednímu dni příslušného měsíce. Nejnižší hodnoty dosáhl v měsíci lednu, kdy bylo v databázi Úřadu práce ČR, Krajská pobočka v Karlových Varech pouze 3 276 volných pracovních míst. Nejvyšší hodnoty dosáhl v měsíci září, kdy bylo v databázi 4 101 volných pracovních míst. Oproti roku 2015 byl zaznamenán výrazný nárůst počtu volných pracovních míst. V roce 2016 došlo v Karlovarském kraji k rekordnímu počtu nahlášených volných pracovních míst od roku 2008.

Stav a vývoj počtu volných pracovních míst v letech 2014, 2015 a 2016 v Karlovarském kraji

Měsíc	Volná místa		
	rok 2014	rok 2015	rok 2016
leden	995	1658	3 276
únor	1410	1867	3 616
březen	1390	2225	3 520
duben	1265	2390	3 771
květen	1518	2719	3 764
červen	1371	2858	3 914
červenec	1577	3071	3 764
srpen	1542	3190	3 863
září	1714	3427	4 101
říjen	1901	3285	4 064
listopad	1760	3278	3 689
prosinec	1648	3277	3 678



Vývoj volných pracovních míst v Karlovarském kraji v letech 2014, 2015, 2016



Na jedno volné pracovní místo připadalo v měsíci prosinci 2016 cca 3,2 uchazečů o zaměstnání. V měsíci prosinci 2015 připadalo na jedno volné pracovní místo v Karlovarském kraji cca 4,5 uchazečů o zaměstnání.

Z celkového počtu nahlášených volných míst k 31. 12. 2016 bylo 348 vhodných pro osoby se zdravotním postižením (OZP), na jedno volné pracovní místo připadalo 3,8 OZP. Volných pracovních míst pro absolventy a mladistvé bylo registrováno 1 144, na jedno volné místo připadalo 0,4 uchazečů této kategorie.

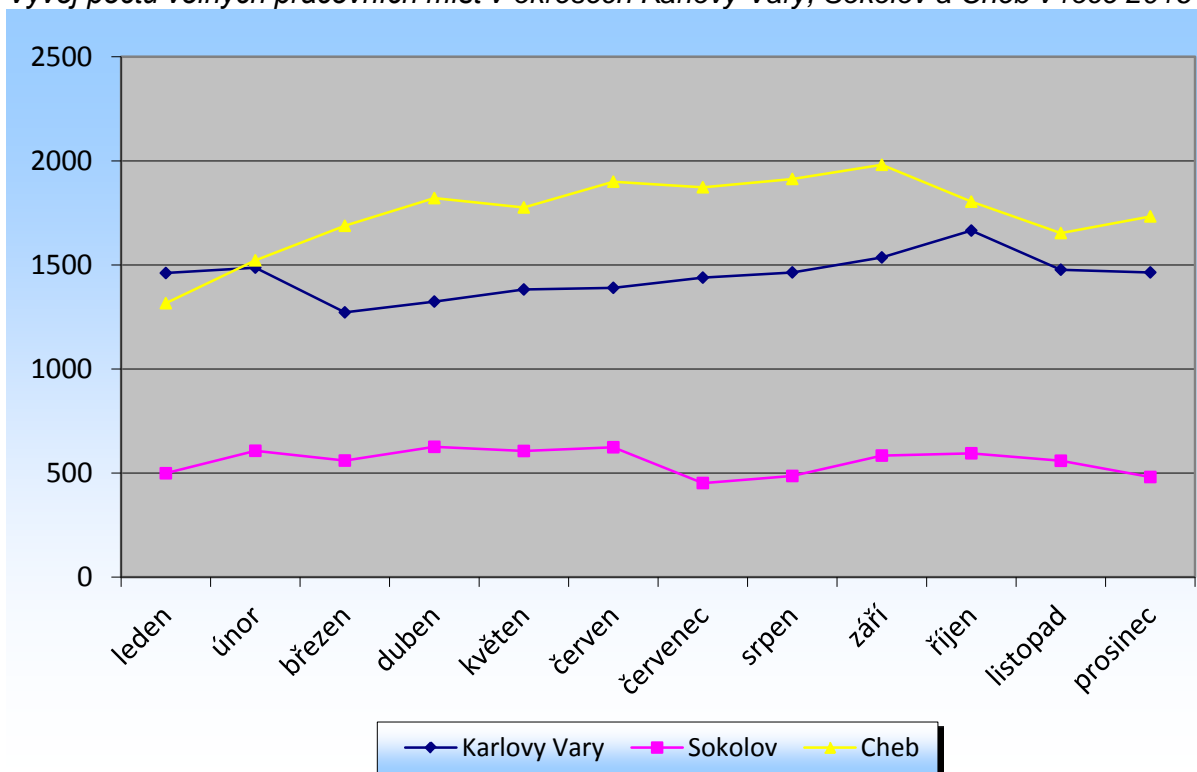
Stav a vývoj počtu volných pracovních míst v okresech Karlovy Vary, Sokolov, Cheb v roce 2016

stav vždy ke konci sledovaného období	Karlovy Vary	Sokolov	Cheb
leden	1 461	499	1 316
únor	1 487	607	1 522
březen	1 272	560	1 688
duben	1 324	626	1 821
květen	1 382	606	1 776



červen	1 390	624	1 900
červenec	1 439	452	1 873
srpen	1 464	486	1 913
září	1 536	584	1 981
říjen	1 665	595	1 804
listopad	1 477	559	1 653
prosinec	1 464	481	1 733

Vývoj počtu volných pracovních míst v okresech Karlovy Vary, Sokolov a Cheb v roce 2016



Počet volných pracovních míst v okrese Karlovy Vary kolísal během roku 2016 mezi 1 272 pracovními místy až 1 665 místy zaznamenanými vždy k poslednímu dni příslušného měsíce. Nejnižší hodnoty dosáhl v měsíci březnu, kdy bylo v databázi Úřadu práce ČR v okrese Karlovy Vary 1 272 volných pracovních míst. Nejvyšší hodnoty dosáhl v měsíci říjnu, kdy bylo v databázi 1 665 volných pracovních míst. Na jedno volné pracovní místo připadalo v prosinci roku 2016 celkem 3,2 uchazečů. V prosinci roku 2015 připadalo na jedno volné pracovní místo 4,3 uchazečů.

Počet volných pracovních míst v okrese Sokolov kolísal během roku 2016 mezi 452 pracovními místy až 626 místy zaznamenanými vždy k poslednímu dni příslušného měsíce. Nejnižší hodnoty dosáhl v měsíci červenci, kdy bylo v okrese Sokolov 452



Úřad práce ČR

Úřad práce České republiky, Krajská pobočka v Karlových Varech

volných pracovních míst. Nejvyšší hodnoty dosáhl v měsíci dubnu, kdy bylo v okrese Sokolov celkem 626 volných pracovních míst. Na jedno volné pracovní místo ke konci roku připadalo 9,9 uchazečů o zaměstnání. V prosinci roku 2015 připadalo na jedno volné pracovní místo 10,6 uchazečů o zaměstnání.

V okrese Cheb kolísal počet volných pracovních míst během roku 2016 mezi 1 316 pracovními místy až 1 981 místy zaznamenanými vždy k poslednímu dni příslušného měsíce. Nejnižší hodnoty dosáhl v měsíci lednu, kdy bylo v okrese Cheb 1 316 volných pracovních míst, naopak nevyšší hodnoty dosáhl v měsíci září, kdy bylo v okrese Cheb celkem 1 981 volných pracovních míst. Na jedno volné pracovní místo připadalo ke konci roku 2016 celkem 1,4 uchazečů o zaměstnání. V roce 2015 připadalo na jedno volné pracovní místo 2,6 uchazečů o zaměstnání.



2. Nezaměstnanost

2. 1. Vývoj nezaměstnanosti v kraji v roce 2016

Vývoj nezaměstnanosti v Karlovarském kraji v roce 2015 a 2016 ¹⁾

Nezaměstnaní, VPM a podíl nezaměstnaných osob	stav k			
	celkem		ženy	
	31. 12. 2015	31. 12. 2016	31. 12. 2015	31. 12. 2016
evidovaní uchazeči o zaměstnání celkem	14 896	11 796	7 270	5 853
z toho dosažitelní	14 156	10 768	6 899	5 285
volná pracovní místa	3 277	3 678	-	-
uchazeči připadající na 1 VPM	4,5	3,2	-	-
uchazeči pobírající podporu v nezaměstnanosti	2 834	2 347	1 528	1 232
podíl nezaměstnaných osob (v %)	7,1	5,5	7	5,5

¹⁾ Údaje z měsíční statistiky

Po celý rok 2016 byl zaznamenán pokles počtu evidovaných uchazečů o zaměstnání oproti roku 2015. Od lednového nejvyššího počtu evidovaných uchazečů o zaměstnání docházelo postupně ke snižování jejich počtu až do měsíce listopadu. V měsíci prosinci došlo ke zvýšení počtu uchazečů o zaměstnání. Tento vývoj je způsoben ukončováním sezonních prací (ovlivněno počasím) a ukončováním pracovních poměrů na dobu určitou. K uvedenému stavu došlo také v souvislosti se zahájením insolvenčního řízení u firmy PEKOSA CHODOV s.r.o., která v předešlém roce zaměstnávala 536 zaměstnanců. Vývoj nezaměstnanosti v roce 2016 kopíroval běžný celoroční trend, i přesto ukazatele dosahovaly rekordních hodnot (vysoký počet volných míst, nižší počet uchazečů o zaměstnání). K 31. 12. 2016 bylo v evidenci Úřadu práce ČR, Krajská pobočka v Karlových Varech celkem 11 796 uchazečů o zaměstnání, což je o 3 100 uchazečů méně než v prosinci roku 2015.

Na tento nový a velice příznivý vývoj nezaměstnanosti může mít vliv např. aktivní přístup pracovníků úřadu práce a jejich vyhledávání volných pracovních míst u



Úřad práce České republiky, Krajská pobočka v Karlových Varech

zaměstnavatelů v rámci monitorovacích návštěv, nabídky příspěvků v rámci aktivní politiky a vzdělávání zaměstnanců.

Celorepublikově se rozšířilo portfolio různých projektů EU zaměřených na snižování nezaměstnanosti, kde je Úřad práce ČR realizátorem nebo partnerem projektu. Projekty jsou cílené na určité skupiny osob, díky kterým mají vyšší možnost získat uplatnění na trhu práce.

Stav a vývoj počtu uchazečů o zaměstnání za rok 2014, 2015 a 2016

Měsíc	Počet uchazečů		
	rok 2014	rok 2015	rok 2016
leden	20 340	17 787	15 334
únor	20 001	17 433	15 097
březen	19 276	16 785	14 530
duben	18 260	16 067	13 657
květen	17 405	15 389	13 023
červen	16 985	14 884	12 476
červenec	17 266	14 685	12 444
srpen	17 086	14 492	12 017
září	17 147	14 280	11 783
říjen	16 881	14 338	11 419
listopad	16 850	14 547	11 267
prosinec	17 290	14 896	11 796

Nejvyšší počet uchazečů o zaměstnání byl zaznamenán v lednu, kdy bylo v evidenci Úřadu práce ČR, Krajská pobočka v Karlovarském kraji celkem 15 334 uchazečů o zaměstnání, což je o 2 453 uchazečů méně než v lednu 2015 a o 5 006 méně než v lednu 2014.

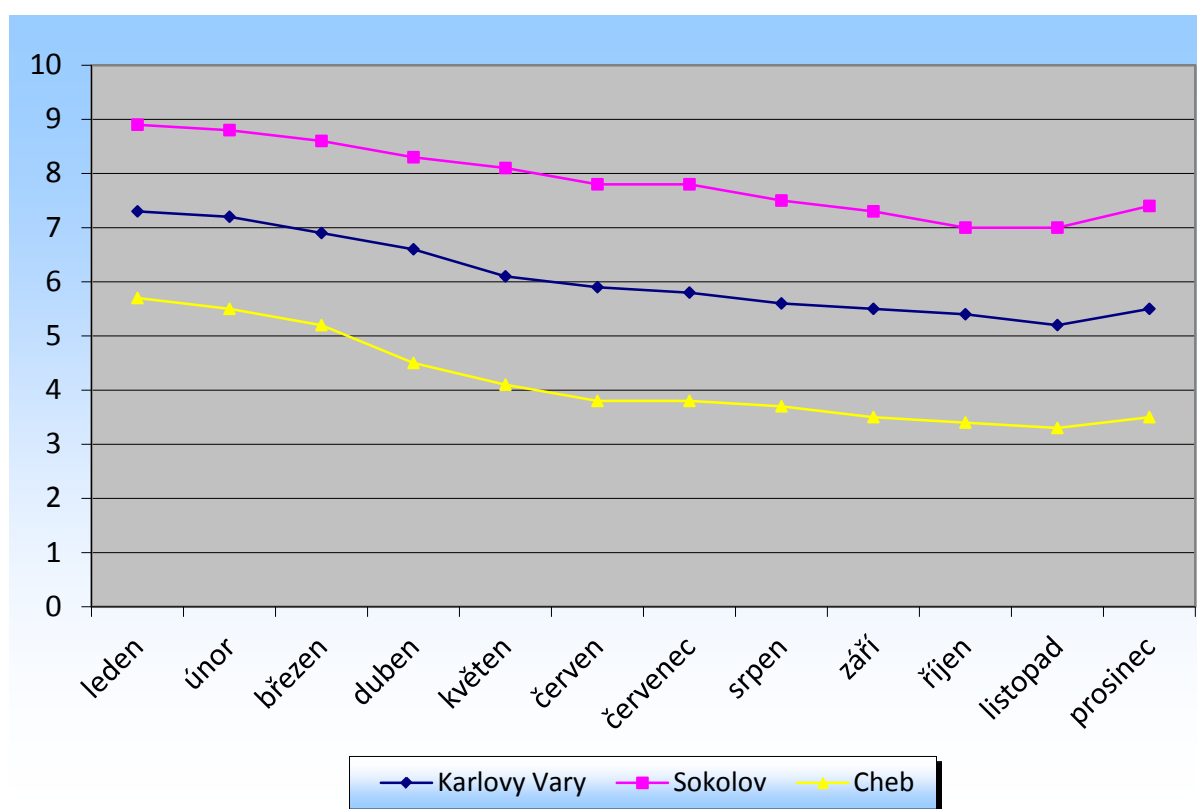
Stav a vývoj podílu nezaměstnaných osob v okresech Karlovy Vary, Sokolov, Cheb v roce 2016

stav vždy ke konci sledovaného období	Karlovy Vary %	Sokolov %	Cheb %
leden	7,3	8,9	5,7
únor	7,2	8,8	5,5
březen	6,9	8,6	5,2
duben	6,6	8,3	4,5
květen	6,1	8,1	4,1
červen	5,9	7,8	3,8
červenec	5,8	7,8	3,8



srpen	5,6	7,5	3,7
září	5,5	7,3	3,5
říjen	5,4	7,0	3,4
listopad	5,2	7,0	3,3
prosinec	5,5	7,4	3,5

Vývoj podílu nezaměstnaných osob v okresech Karlovy Vary, Sokolov a Cheb v roce 2016



V Karlovarském kraji dlouhodobě zaznamenává nejvyšší podíl nezaměstnaných osob okres Sokolov. Pod republikovým průměrem se pohybuje okres Cheb, který má zároveň nejnižší podíl nezaměstnaných osob v kraji. Okres Karlovy Vary téměř kopíruje krajské hodnoty.

Nejvyšší podíl nezaměstnaných byl v roce 2016 ve všech okresech zaznamenán v lednu (7,3% Karlovy Vary; 8,9 % Sokolov; 5,7% Cheb). Naopak nejnižší podíl nezaměstnaných osob byl zaznamenán v měsíci listopadu (5,2% Karlovy Vary; 7% Sokolov; 3,3% Cheb).



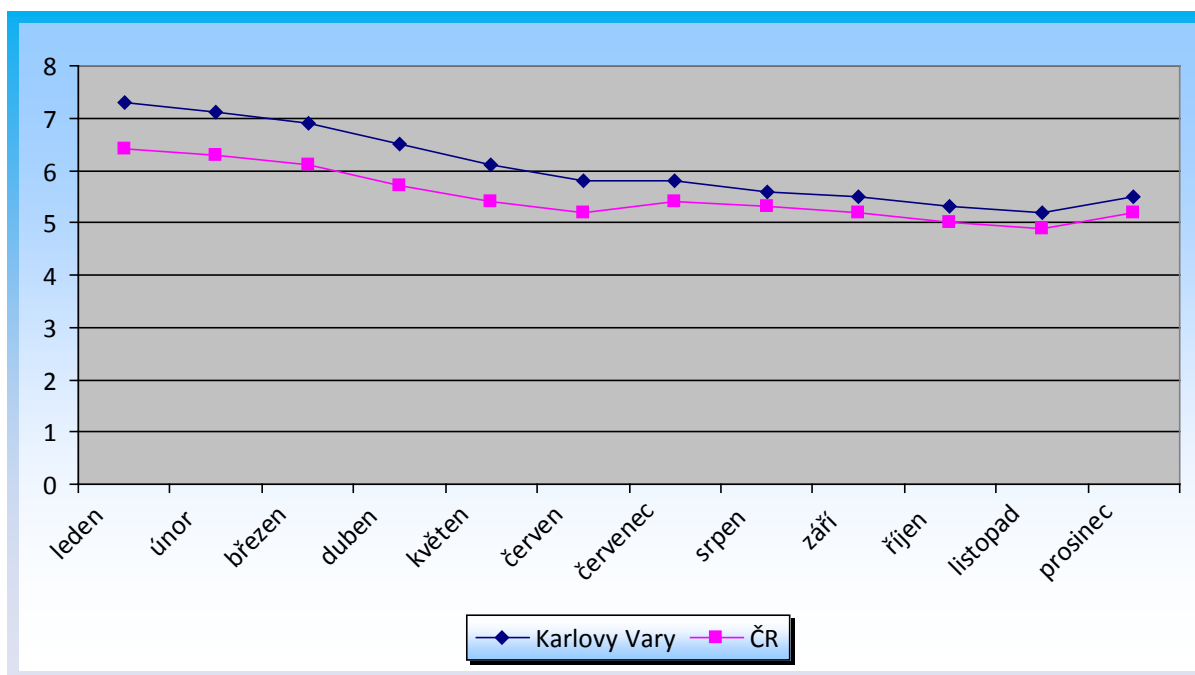
Úřad práce ČR

Úřad práce České republiky, Krajská pobočka v Karlových Varech

Stav a vývoj podílu nezaměstnaných osob v Karlovarském kraji a v ČR v roce 2016

<i>stav vždy ke konci sledovaného období</i>	<i>Karlovarský kraj %</i>	<i>ČR %</i>
<i>leden</i>	7,3	6,4
<i>únor</i>	7,1	6,3
<i>březen</i>	6,9	6,1
<i>duben</i>	6,5	5,7
<i>květen</i>	6,1	5,4
<i>červen</i>	5,8	5,2
<i>červenec</i>	5,8	5,4
<i>srpen</i>	5,6	5,3
<i>září</i>	5,5	5,2
<i>říjen</i>	5,3	5,0
<i>listopad</i>	5,2	4,9
<i>prosinec</i>	5,5	5,2

Vývoj podílu nezaměstnaných osob v Karlovarském kraji a v ČR v roce 2016





2. 2. Hlavní příčiny nezaměstnanosti v kraji

Společné znaky ovlivňující nezaměstnanost v Karlovarském kraji

Hlavní faktory negativně ovlivňující nezaměstnanost:

- profesní nesoulad mezi nabídkou a poptávkou volných pracovních míst,
- nízká vzdělanostní struktura uchazečů o zaměstnání,
- nedostatek volných pracovních míst pro osoby se zdravotním postižením,
- vazba evidence na výplatu sociálních dávek a pojištění (účelové evidence na úřadu práce),
- vyšší podíl společensky nepřizpůsobivých skupin obyvatelstva,
- nízká mzdová úroveň regionu ve srovnání s ostatními regiony ČR,
- nedostatečné dopravní spojení v obcích ležících mimo spádová města, které nemobilním občanům ztěžuje situaci při hledání zaměstnání,
- zadlužení dlouhodobě nezaměstnaných osob a exekuce.

Faktory příznivě ovlivňující nezaměstnanost:

- pestrá struktura odvětví s dlouholetou tradicí (hotelnictví a turismus, výroba skla a porcelánu, lesnictví a zemědělství, těžba hnědého uhlí, energetika, chemický a strojírenský průmysl apod.),
- spolupráce významných zaměstnavatelů se středními školami, jejichž absolventi mohou být přijímáni do pracovního poměru,
- výhodná poloha (blízkost hranic se Spolkovou republikou Německo), levnější pracovní síla pro německé investory,
- možnost pracovat v nedaleké Spolkové republice Německo.

Okres Karlovy Vary

Nejvíce uchazečů o zaměstnání (dále jen UoZ) bylo v evidenci úřadu práce v lednu 2016, kdy jejich počet dosáhl 5 986 UoZ. Od ledna do listopadu se jejich počet snížil o 1 484 UoZ. Podíl nezaměstnaných osob klesl od ledna ze 7,3 % na 5,2 %. Celý rok kopíroval běžný celoroční trend, kdy vývoj je způsoben ukončováním sezónních prací a ukončováním pracovních poměrů na dobu určitou. Pro Karlovarsko, které je zaměřeno na lázeňství a turismus, jsou typické sezónní práce a termínované pracovní poměry. Zaměstnanost v těchto odvětvích řeší i školské zařízení nacházející se v Karlových Varech, které nabízí vzdělání v oboru kuchař, číšník.

V okrese Karlovy Vary je nízká vzdělanostní struktura UoZ. Nejvíce uchazečů je se základním a nižším vzděláním, o které nejvíce zaměstnavatelé takový zájem, chtějí spíše kvalifikované zaměstnance. Problémem okresu Karlovy Vary je nedostatek



příležitostí studia na vysoké škole. Řešením by bylo zajistit spolupráci s vysokými školami a otevřít v regionu více poboček.

Okres Sokolov

Vzdělanostní struktura uchazečů o zaměstnání jasně signalizuje, že jednou z hlavních příčin nezaměstnanosti v okrese Sokolov v roce 2016 je, že z celkového počtu evidovaných je 55% uchazečů o zaměstnání bez vzdělání, neúplného vzdělání, anebo se základním vzděláním + praktické školy. Bohužel pro tuto skupinu úřad práce nemá k dispozici dostatek volných pracovních míst. Vyšší podíl nezaměstnaných vykazují lokality například Rovná (10,43 %), Chlum Sv. Maří (4,63 %), v obou případech se jedná o okrajové lokality okresu se špatným dopravním spojením a s absencí pracovních příležitostí. Vysoké procento nezaměstnanosti je však dáno i nízkým počtem obyvatel, kdy i několik nezaměstnaných výrazně ovlivní výši procentního bodu nezaměstnanosti. Jednou z dalších příčin nezaměstnanosti v našem okrese je, že převládá vysoké procento uchazečů o zaměstnání z celkového počtu (31%) starších 50 let.

Okres Cheb

V okrese Cheb od ledna 2016 až do listopadu 2016 neustále docházelo k poklesu uchazečů o zaměstnání. V tomto období klesl počet uchazečů o zaměstnání o 1487 a podíl nezaměstnaných osob klesl z 5,7% na 3,3%. Teprve v měsíci prosinci došlo k mírnému zvýšení uchazečů o zaměstnání a podíl nezaměstnaných osob dosáhl hodnoty 3,5%. Na mírný nárůst podílu nezaměstnaných osob měl vliv charakter počasí, ukončování sezónních prací a rovněž ukončování pracovních poměrů na dobu určitou. Navzdory mírnému meziměsíčnímu nárůstu podílu nezaměstnaných osob lze hodnotit aktuální hodnotu tohoto ukazatele jako stále velmi nízkou za uplynulá léta.

V roce 2016 byl zaznamenán velmi vysoký počet nahlášených volných pracovních míst (dále jen VPM). Ke konci roku bylo nahlášeno zaměstnavateli 1 733 VPM. Hlavní příčinou poklesu v nezaměstnanosti má za následek neustále se rozšiřující průmyslová zóna v okrese Cheb, kde bylo za tento rok vytvořeno přibližně 800 pracovních míst a dále stále větší počet občanů dojíždějících za prací do Spolkové republiky Německo. V další etapě ve výstavbě průmyslové zóny by mělo být vytvořeno až 500 VPM a už nyní je zřejmé, že okres Cheb se bude potýkat s nedostatkem pracovní síly.

Navzdory vysokému počtu VPM mezi hlavní příčiny nezaměstnanosti v okrese Cheb patří nedostatek VPM pro občany se zdravotním postižením nebo uchazečů o



Úřad práce České republiky, Krajská pobočka v Karlových Varech

zaměstnání disponující jiným zdravotním omezením, kvůli kterým nemohou práci vykonávat. Dále stále přetrvávající důvod dojíždění za prací z odlehlých lokalit např. při třísměnném povoze u zaměstnavatele a jako další důvod je třeba i uvést vazbu evidence na výplatu sociálních dávek a pojištění při účelových evidencích uchazečů o zaměstnání na úřadu práce.

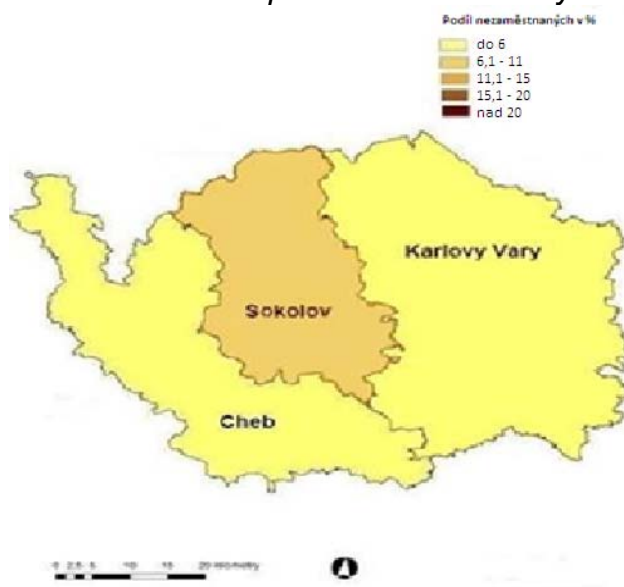
2. 3. Územní rozložení registrované nezaměstnanosti v kraji

Charakteristika okresů k 31. 12. 2016

název okresu	Obyvatelstvo 15-64 let	počet uchazečů		podíl nezaměstnaných osob v % z dosažitelných uchazečů
		celkem	dosažitelní	
Karlovy Vary	76 705	4 667	4 186	5,5
Sokolov	59 968	4 775	4 455	7,4
Cheb	60 792	2 354	2 127	3,5
Karlovarský kraj	197 465	11 796	10 768	5,5

Každý z okresů Karlovarského kraje se člení na několik regionů, které se od sebe liší především svou demografickou a geografickou strukturou, dále pak průmyslovou a zemědělskou základnou a infrastrukturou.

Územní rozložení podílu nezaměstnaných osob k 31. 12. 2016





3. Charakteristika problémových skupin na krajském trhu práce a problémových regionů kraje z hlediska rozvoje zaměstnanosti

Z analýzy struktury uchazečů o zaměstnání evidovaných v roce 2016 vyplývá, že na podílu nezaměstnaných se dlouhodobě podílejí některé specifické skupiny občanů, které jsou hůře umístitelné do nového zaměstnání než ostatní uchazeči. Jedná se o skupiny uchazečů o zaměstnání, které charakterizují zejména určité objektivní okolnosti bránící rychlému a bezproblémovému zprostředkování nového vhodného zaměstnání.

Do těchto skupin spadají:

- a) uchazeči s nízkým vzděláním a odbornou kvalifikací a uchazeči s nízkou flexibilitou na trhu práce,
- b) uchazeči pečující o děti,
- c) uchazeči dlouhodobě nezaměstnaní (v evidenci déle než 12 měsíců),
- d) uchazeči se skrytým nezájmem o zaměstnání,
- e) uchazeči starší 50 let věku.

Add.:

- a) Zaměstnavatelé i nadále mají malý zájem o zaměstnance bez vzdělání nebo s nízkým vzděláním. Na trhu práce jsou stále více vyžadováni především uchazeči s kvalifikací a praxí. Problémem je i skupina starších uchazečů, kteří neumí pracovat s novými trendy, např. s informačními technologiemi, nebo jim chybí znalost světového jazyka, a nesplňují tak požadavky zaměstnavatelů pro řádný výkon práce. Úřad práce se snaží uchazeče v co nejširší míře rekvalifikovat do profesí, které jsou na trhu práce žádané.
- b) Zaměstnavatelé často zřizují provozy s prací na směny nebo s pracovní dobou, která koliduje s pracovní dobou školek a školních družin. Vzhledem k limitující provozní době mateřských škol či družin je pro tyto osoby problematické pracovat ve směnném provozu, o víkendech či dojíždět za prací do větší vzdálenosti. Bohužel na trhu práce v České republice zaměstnavatelé zřídka kdy využívají možnost zaměstnat tyto osoby na zkrácený pracovní úvazek.
- c) Dlouhodobě evidovaných uchazečů je v evidenci Úřadu práce ČR, Krajská pobočka v Karlových Varech více než polovina z celkového počtu uchazečů. Největším problémem této skupiny se stává především ztráta pracovních návyků



Úřad práce České republiky, Krajská pobočka v Karlových Varech

a snížená pracovní motivace. Dlouhodobě nezaměstnaní uchazeči jsou zejména uchazeči s nízkou kvalifikací obtížně uplatnitelní na trhu práce, dále uchazeči sociálně vyloučení a závislí na poskytování sociálních dávek, u kterých se projevuje pasivní přístup při vyhledávání pracovního uplatnění. U uchazečů kvalifikovaných se jedná zejména o pokles konkurenceschopnosti způsobený nevyužíváním své kvalifikace a znalostí.

- d) V evidenci uchazečů o zaměstnání jsou trvale uchazeči, kteří ve skutečnosti nemají skutečný zájem o zprostředkování zaměstnání. Využívají sociálního systému, kdy je pro výplatu sociálních dávek nezbytná evidence na úřadu práce. Tito občané si práci nehledají, dokládají úřadu práce časté pracovní neschopnosti a všemi způsoby se snaží, aby jim úřad práce zaměstnání nenabízel, nebo je do nabízené práce zaměstnavatel nepřijal. Měsíční příjem sociálních dávek je zpravidla větší či stejný jako předpokládaný výdělek v zaměstnání, neboť se převážně jedná o uchazeče s nízkým vzděláním (základním, nedokončeným základním nebo bez vzdělání), kde je předpoklad výdělku na hranici minimální mzdy. Prokazování, že o práci zájem tito lidé nemají, je však vzhledem k celkovému nedostatku pracovních příležitostí velice obtížné a zdouhavé. Problémem pro ně je zadlužení a exekuce. Další výhodou pro tyto uchazeče o zaměstnání je státem hrazené pojistné na veřejné zdravotní pojištění.
- e) Nezaměstnanost uchazečů o zaměstnání starších 50 let ovlivňuje celá řada faktorů. Lidé si nevěří, velmi často si stěžují na věkovou diskriminaci ze strany zaměstnavatelů, a to se odráží i na jejich ochotě pokusit se změnit svou situaci. Na trhu práce se stále ještě setkáváme i s předsudky ze strany zaměstnavatelů. Tito zaměstnavatelé obvykle propouštějí jako první právě osoby starší 50 let věku. Jako důvod uvádějí pomalost, nízkou flexibilitu, neochotu se učit nové věci, neznalost světových jazyků, nových trendů, informačních technologií, neschopnost rychlého a pohotového řešení problému apod. Velmi často se setkáváme i s tím, že zaměstnat absolventa školy je pro zaměstnavatele mnohem levnější a ekonomičtější, než zaměstnat člověka s dlouholetou praxí. Mzdové náklady zaměstnavatele jsou pak nižší. Bohužel málokterý manažer si uvědomí, že dlouholeté pracovní zkušenosti starších pracovníků a jejich minimální fluktuace a oddanost firmě, se mu v budoucnu mnohonásobně vrátí. Dalším faktorem ovlivňujícím nezaměstnanost osob starších 50 let jsou i zdravotní potíže. S postupným odsouváním věkové hranice pro odchod do starobního důchodu se však bude jednat o stále větší problém.



Úřad práce České republiky, Krajská pobočka v Karlových Varech

Okres Karlovy Vary vykazoval k 31. 12. 2016 podíl nezaměstnanosti 5,5 %. Skládá se z 8 mikroregionů, a to: Nejdecka, Bočovska, Ostrovska, Jáchymovska, Toužimska, Karlovarska, Žluticka a Hradiště.

Nejvíce problémovými mikroregiony v okrese Karlovy Vary je Jáchymovsko, Bočovsko, Žluticko a Hradiště.

Největším zaměstnavatelem jsou Léčebné lázně Jáchymov, a.s. Město Jáchymov je historické hornické město. Do 60. let minulého století se zde těžil uran. Poté uranové doly ukončily svoji činnost a město opustily. O většinu historických budov se tak nikdo nestaral a v současné době jsou velmi zchátralé a opuštěné, což kazí celkový dojem města. V současné době je město Jáchymov městem lázeňským. Již v roce 1911 zde byla otevřena první lázeňská budova. Bohužel v regionu je minimální nabídka volných pracovních míst pro uchazeče s nízkým či základním vzděláním. Většina obyvatel za prací dojíždí.

Mikroregiony Bočovsko a Žluticko jsou bývalé zemědělské oblasti, kde nevznikají nové firmy a poptávka po pracovních silách je téměř nulová. V obcích těchto mikroregionů v jižní a východní části okresu jsou zanedbané či opuštěné objekty socialistické zemědělské výroby a celkový vzhled obcí je poznamenán nedostatečnou údržbou a obnovou domů. Nejvýznamnější zaměstnavatelé na Bočovsku jsou firmy H a R Komplet s.r.o.; Cukrárna ONDRA s.r.o. a menší zemědělské firmy. Na Žluticku patří k největším zaměstnavatelům Střední lesnická škola Žlutice, Základní škola a základní umělecká škola Žlutice, Výchovní ústav, dětský domov se školou, základní škola, střední škola a školní jídelna, Žlutice; KABKON CHYŠE s.r.o., Statek Chyše s.r.o (rostlinná výroba kombinovaná se živočišnou); Lamela Electric, a.s., Technické služby Žlutice, s.r.o. a další.

Mikroregion Hradiště je bývalý vojenský výcvikový prostor, kde stále nevznikají nové firmy s nabídkou volných pracovních míst. Jedná se o největší mikroregion v okrese Karlovy Vary (rozloha 331,6 km²).

Okres Sokolov vykazoval k 31. 12. 2016 podíl nezaměstnanosti 7,4 %. Je rozdělen na šest mikroregionů: Sokolov, Chodov, Kraslice, Horní Slavkov, Kynšperk nad Ohří a Loket.

Nejproblématičtějšími mikroregiony okresu Sokolov jsou Kraslice, Horní Slavkov a Chodov.

Mikroregion Chodov se nachází v centrální průmyslové části okresu Sokolov (Sokolovská uhelná pánev) sousedící s okresem Karlovy Vary. Sdružuje celkem 5



Úřad práce České republiky, Krajská pobočka v Karlových Varech

obcí. Pro tento mikroregion je v nabídce trvale nízký počet volných pracovních míst. Místní občané pracují převážně ve strojírenském průmyslu. Ke kladům mikroregionu patří výhodné spojení se sousedním krajským městem Karlovy Vary a přítomnost menší, ale pro region velmi významné průmyslové zóny v okrajové části Chodova.

Mikroregion Kraslice se nachází v odlehlé severní příhraniční části okresu (oblast Podkrušnohoří). Mikroregion Kraslice se vyznačuje větším počtem malých obcí odlehlých od spádového města Kraslice bez dopravního spojení nebo s velmi špatným dopravním spojením. Pracovní příležitosti v těchto obcích, kde bylo dříve rozvinuto zemědělství a lesnictví, nejsou prakticky žádné. Díky blízkosti hranice se Spolkovou republikou Německo je tento mikroregion výhodný pro německé investory a část zdejšího obyvatelstva využívá tuto dopravní dostupnost, kdy dojíždějí za prací do příhraničních německých firem. Pracovní příležitosti poskytuje v Kraslicích i turistický ruch.

Mikroregion Horní Slavkov se nachází v jižní části okresu v oblasti CHKO Slavkovský les. Vzdálenost od okresního města je 16 km. Lokalita se vyznačuje malými odlehlými obcemi, kde není zajištěno dostatečné dopravní spojení. Nezaměstnanost je ovlivněna malým počtem zaměstnavatelů, kteří nabízejí omezený počet volných pracovních míst. Potíže zaměstnavatelů v tomto mikroregionu jsou obdobné jako v ostatních mikroregionech.

Nejproblematictější obcí tohoto mikroregionu je Nová Ves. Jde o odlehlou obec na rozhraní okresu Sokolov a Cheb s omezeným autobusovým spojením. Obyvatelé obce v minulosti pracovali v zemědělské výrobě. Po jejím zániku se zde nachází pouze několik malých podnikatelů a pracovní příležitosti nejsou v tomto místě prakticky žádné. V obci působí pouze jediný stálý zaměstnavatel – obecní úřad.

Okres Cheb vykazoval k 31. 12. 2016 podíl nezaměstnaných osob 3,5 %. Lze ho rozdělit na 3 mikroregiony – Chebsko, Mariánskolázeňsko a Ašsko.

Za oblast s problematickou situací na trhu práce lze označit např. Tepelsko (jedná se o součást mikroregionu Mariánskolázeňsko). Tento region byl v minulosti převážně zemědělsky orientován a většina lidí zde pracovala v oblasti zemědělství. Je zde složitější obsluha veřejnou hromadnou dopravou. V současné době se zde nenachází žádný zásadní zaměstnavatel, který by poptával větší počet nových zaměstnanců. Jedná se o region s dlouhodobě velice nízkým počtem hlášených volných pracovních míst (nové pracovní příležitosti jsou zde vytvářeny především jen díky veřejně prospěšným pracím, které realizuje Město Teplá).



4. Cizinci na trhu práce kraje

Zaměstnávání cizinců, občanů EU, EHP a Švýcarska

Zaměstnaní cizinci	stav k		
	31. 12. 2014	31. 12. 2015	31. 12. 2016
Počet cizinců s platným pracovním povolením, které vydal ÚP	130	38	48
Počet cizinců podle § 98 zákona č. 435/2004 Sb., o zaměstnanosti (informace o zaměstnání)	1477	2769	3847
Počet občanů EU, EHP a Švýcarska	2158	3248	4424
Počet cizinců – Zaměstnanecké karty, které vydává MV ČR OAMP	94	124	365

Při zaměstnávání cizinců v Karlovarském kraji Úřad práce ČR, Krajská pobočka v Karlových Varech přihlíží k tomu, aby nedocházelo k zaměstnávání cizinců na úkor uchazečů evidovaných na Úřadu práce ČR. Karlovarský kraj patří stále mezi kraje, o které je z hlediska pracovních příležitostí ze strany cizinců zájem. Struktura cizinců, kteří žádají o povolení/prodloužení zaměstnání, zůstává stejná jako v předešlých letech. Nejvíce zastoupenou komunitou jsou cizinci z Ruské federace, z Ukrajiny, Thajského království, Mongolska, dále z bývalých republik SSSR a Vietnamu. U cizinců s trvalým pobytem jsou nejvíce zastoupeny země Ruská federace a Ukrajina, Vietnam. U občanů EU jsou to: Slovenská republika, Rumunsko, Polsko, Bulharsko, Maďarsko a SRN.

Zákon č. 101/2014 Sb., kterým se změnil zákon č. 326/1999 Sb., o pobytu cizinců na území České republiky, ve znění pozdějších předpisů, zákon č. 435/2004 Sb., o zaměstnanosti (dále jen ZoZ), ve znění pozdějších předpisů, a další související zákony, sleduje několik kategorií.

- Cizinci, kteří jsou držiteli platné zaměstnanecké karty nebo modré karty.
- Cizinci, kteří mají platné povolení k zaměstnání vydané krajskou pobočkou Úřadu práce ČR a platné povolení k pobytu na území České republiky vydané podle zákona o pobytu cizinců na území České republiky. Za zaměstnání se



Úřad práce České republiky, Krajská pobočka v Karlových Varech

pro tyto účely považuje i plnění úkolů vyplývajících z předmětu činnosti právnické osoby (společníci, jednatelé, statutární nebo jiný orgán obchodní společnosti, družstva).

- Cizinci, kterým bylo vydáno potvrzení o splnění podmínek pro vydání zaměstnanecké karty, nebo modré karty (§ 89, odst. 3 ZoZ).
- Cizinci, kteří nemusí žádat o povolení k zaměstnání (trvalý pobyt a ostatní výjimky dle § 98 ZoZ, a u kterých má zaměstnavatel zaměstnávající cizince na území ČR, informační povinnost podle § 87 ZoZ.
- Občané členských států Evropské unie (EU) a jejich rodinní příslušníci, občané dalších států Evropského hospodářského prostoru (EHP) a Švýcarska a jejich rodinní příslušníci. Tito občané nejsou z hlediska ZoZ považováni za cizince a v souladu s tímto zákonem mají stejné právní postavení jako občané České republiky a u kterých má zaměstnavatel také informační povinnost podle § ZoZ.

Úřad práce ČR pečlivě prověřuje profese, u kterých cizinci žádají o povolení nebo prodloužení povolení k zaměstnání a to u všech profesí bez rozdílu požadavku na vzdělání. Zájem zaměstnavatelů zaměstnat cizince se v roce 2016 v našem regionu nepatrně zvýšil zejména u profesí se základním vzděláním nebo s výučním listem a to na krátkodobé povolení k zaměstnání (max. na 3 měsíce). Výjimku tvoří pouze firmy, které se zabývají thajskými masážemi nebo jinými profesemi, na které uchazeči o zaměstnání nesplňují profesní nebo praktické požadavky zaměstnavatele. Stále více zaměstnavatelů má zájem o kvalifikované vyučené pracovníky, nebo pracovníky se středoškolským vzděláním. Cizinec, který chce v České republice pracovat, musí splňovat požadavky zaměstnavatele a doložit dokumenty o vzdělání a jeho rovnocennost. Úřad práce ČR stále pečlivě posuzuje nové žádosti, sleduje volná pracovní místa, u kterých má zaměstnavatel zájem zaměstnat cizince, doporučuje uchazeče o zaměstnání na tyto profese, zkoumá profesní způsobilost cizinců a rozhoduje podle aktuální situace na trhu práce. Žadostí o povolení k zaměstnání v r. 2016 nepatrně přibýlo právě z důvodu zájmu o krátkodobé zaměstnání a o podané žádosti o povolení k zaměstnání cizinců s pobytem „strpění“. Počet cizinců s trvalým pobytem nebo občanů EU má i v r. 2016 stoupající tendenci.

Nejčastěji obsazované a nabízené profese pro cizince a občany EU v Karlovarském kraji:

základní vzdělání:

okres Sokolov - šičky, pomocní dělníci, pomocní prodavači, číšníci - obsluha v barech, řidiči nákladních automobilů a autobusové dopravy,



Úřad práce České republiky, Krajská pobočka v Karlových Varech

okres Karlovy Vary - kuchaři, číšníci, maséři, prodavači, uklízeči a pomocní pracovníci, pomocní dělníci ve výrobě, pracovníci obsluhy strojů a zařízení,
okres Cheb – šičky, pomocní dělníci ve výrobě, pomocní stavební dělníci, prodavači.

střední odborné vzdělání:

okres Sokolov - svářeči, řemeslné a stavební profese,
okres Karlovy Vary – kuchaři, kadeřníci, zedníci a stavební řemeslníci, elektrikáři,
okres Cheb – svářeči a kovoobráběči,

střední vzdělání s maturitou:

okres Sokolov - vedoucí pracovníci v prodeji, recepční, průvodci a delegáti,
okres Karlovy Vary – zdravotní pracovníci, recepční,
okres Cheb - vedoucí pracovníci v prodeji.

vysokoškolské vzdělání:

okres Sokolov – lékaři,
okres Karlovy Vary – řídicí pracovníci v hotelích, lékaři, lektori, odborní asistenti v administrativě,
okres Cheb – lékaři.

Cizinci s platným pracovním povolením

K 31. 12. 2016 bylo evidováno Úřadem práce ČR, Krajská pobočka v Karlových Varech celkem 48 cizinců s platným povolením k zaměstnání. Ve srovnání se stejným obdobím roku 2015 se jedná o 10 platných pracovních povolení více. Vydání zaměstnanecké karty zaznamenalo v roce 2016 opět nárůst o 241 vydaných zaměstnaneckých karet více než v roce 2015.

Cizinci podle § 98 zákona č. 435/2004 Sb., o zaměstnanosti (informace o zaměstnání)

K 31. 12. 2016 bylo evidováno Úřadem práce ČR, Krajská pobočka v Karlových Varech celkem 3 847 cizinců, jejichž zaměstnání vyžaduje pouze informační povinnost ze strany zaměstnavatele, což je o 1 078 zaměstnaných cizinců více, než v roce 2015.

Občané EU, EHP a Švýcarska

Na základě formuláře „Informace o nástupu zaměstnání – o vyslání k výkonu práce občana EU/EHP a Švýcarska nebo jeho rodinného příslušníka, nebo cizince, který nepotřebuje povolení k zaměstnání na území ČR“ je na Úřadu práce ČR, Krajská pobočka v Karlových Varech evidováno 4 424 těchto občanů. V porovnání s rokem 2015 se jedná o nárůst 1 176 občanů EU/EHP a Švýcarska. Tito občané velmi často pracují na pozicích pomocní dělníci pro sezónní práce a montážní dělníci.



Úřad práce ČR

Úřad práce České republiky, Krajská pobočka v Karlových Varech

Cizinci – zaměstnanecké a modré karty

Zaměstnanecká karta je druh jednotného povolení, které držitele opravňuje dlouhodobě pobývat na území ČR za účelem zaměstnání a vykonávat práci na pracovní pozici, pro kterou byla karta vydána. Nahrazuje vízum k pobytu nad 90 dnů za účelem zaměstnání, povolení k dlouhodobému pobytu za účelem zaměstnání a zelenou kartu, které již nejsou vydávány. Modré karty jsou vydávány i nadále, jsou vázány na vzdělání. V případě modrých karet se musí jednat o zaměstnání, pro jehož výkon se vyžaduje vysoká kvalifikace (řádné ukončení vysokoškolského nebo vyššího odborného vzdělání, pokud studium trvalo alespoň 3 roky). K 31. 12. 2016 bylo ÚP ČR Krajská pobočka v Karlových Varech evidováno 365 cizinců, pracujících na zaměstnaneckou kartu (povolení k pobytu i k zaměstnání), a to je o 241 vydaných zaměstnaneckých karet více než v roce 2015.



5. Prognóza vývoje trhu práce na rok 2017

Během roku bude docházet k vývoji podílu nezaměstnaných osob dle celoročního trendu. Počátkem roku dojde k nárůstu počtu uchazečů o zaměstnání. Jedná se o pravidelný každoroční jev zapříčiněný např. ukončováním termínovaných pracovních poměrů, ukončením sezónních prací (již s koncem předchozího roku), přerušením podnikatelské činnosti. V jarních měsících bude docházet k mírnému snižování počtu uchazečů o zaměstnání evidovaných na Úřadu práce ČR a tím i snižování ukazatele podílu nezaměstnaných osob. K tomuto trendu přispívá především zahájení tzv. sezónních prací. Jedná se především o stavební a zemědělské práce či profese, které v zimním období pravidelně zažívají stagnaci. Dále tento jev velice významně ovlivňují veřejně prospěšné práce, které obce a jiné instituce využívají. Během letních měsíců (od září) by mělo dojít ke stagnaci počtu uchazečů o zaměstnání, a to v důsledku přílivu absolventů škol do evidence Úřadu práce ČR, kterým se během letních měsíců (letních prázdnin) nepodařilo nalézt vhodné zaměstnání. V zimním období můžeme očekávat mírný nárůst podílu nezaměstnaných osob z důvodu ukončování sezónních prací (bude ovlivněno počasím), koncem roku také často dochází k ukončování pracovních poměrů na dobu určitou. K těmto běžným jevům přispěje dále pravidelný celoroční příliv a odliv uchazečů o zaměstnání. Vzhledem k výraznému nárůstu volných pracovních míst v roce 2016 můžeme i nadále očekávat vysoký počet volných pracovních míst v roce 2017. Bude však nutné řešit nesoulad nabídky s poptávkou, který vznikl v souvislosti s nárůstem volných pracovních míst a s úbytkem uchazečů o zaměstnání.

Trh práce u řady zaměstnavatelů bude ovlivněn i nadále celkovou ekonomickou situací v sousedním Německu a kurzem koruny k euru a americkému dolaru. Uvedené faktory budou následně ovlivňovat konkurenceschopnost firem kooperujících se sousední Spolkovou republikou Německo a tím i stav zaměstnanců v těchto firmách.

Dále bude docházet k fluktuaci zaměstnanců podle výrobních a odbytových potřeb jednotlivých zaměstnavatelů.

Problémem v kraji, jak tomu bylo i v minulých letech, je stále vzdělanostní struktura uchazečů o zaměstnání, jedná se především o uchazeče o zaměstnání spadajících do kategorie uchazečů se základním vzděláním nebo bez vzdělání a dále o uchazeče dlouhodobě evidované na Úřadu práce ČR, Krajská pobočka v Karlových Varech.



6. Realizace aktivní politiky zaměstnanosti v roce 2016.

6. 1. Realizace jednotlivých nástrojů aktivní politiky zaměstnanosti v roce 2016.

Při využívání jednotlivých forem aktivní politiky zaměstnanosti byl vždy kladen důraz na dodržování kritérií stanovených na úřadu práce pro hospodárné, účelné a efektivní vynakládání finančních prostředků (3E). V souladu s platnými předpisy se Úřad práce České republiky, Krajská pobočka v Karlových Varech zaměřila na skupiny uchazečů o zaměstnání, kteří pro své individuální charakteristiky nemohou bez použití nástroje aktivní politiky zaměstnanosti nalézt vhodné zaměstnání. Jedná se zejména o:

- Uchazeče o zaměstnání vedené v evidenci uchazečů o zaměstnání Úřadu práce ČR nepřetržitě déle než 12 měsíců nebo,
- uchazeče o zaměstnání vedené v evidenci uchazečů o zaměstnání Úřadu práce ČR nepřetržitě déle než 3 měsíce, kterým je při zprostředkování zaměstnání věnována zvýšená péče vzhledem k jejich:
 - zdravotnímu stavu,
 - věku (absolventi bez praxe, mladí do 30 let, osoby nad 50 let),
 - péči o dítě, nejdéle však do 10 let věku dítěte včetně nebo,
- uchazeče o zaměstnání vedené v evidenci uchazečů o zaměstnání Úřadu práce ČR nepřetržitě déle než 3 měsíce, u nichž je důvodný předpoklad dlouhodobého setrvání v evidenci uchazečů o zaměstnání Úřadu práce ČR nebo,
- uchazeče o zaměstnání vedené v evidenci uchazečů o zaměstnání Úřadu práce ČR nepřetržitě déle než 3 měsíce, jimž je potřeba věnovat zvýšenou péči z jiného vážného důvodu bránícího jejich vstupu na volný trh práce. Za jiný vážný důvod je rovněž považováno ohrožení sociálním vyloučením z důvodu setrvání v dlouhodobé nezaměstnanosti,
- uchazeče o zaměstnání, kteří budou vykonávat činnost Asistenta prevence kriminality nebo jejichž evidence bezprostředně navazuje na ukončení výkonu trestu odnětí svobody.

Cíle v oblasti zaměstnanosti:

- Národní cíl
Zvýšení celkové míry zaměstnanosti ve věkové skupině 20- 64 let na 75%.
- Národní dílčí cíle



Úřad práce České republiky, Krajská pobočka v Karlových Varech

- a) Zvýšení míry zaměstnanosti žen věkové skupiny 20 – 64 let na 65%.
- b) Zvýšení míry zaměstnanosti starších pracovníků 55 – 64 let na 55%.
- c) Snížení míry nezaměstnanosti mladých osob věkové skupiny 15 – 24 let o třetinu proti roku 2010.
- d) Snížení míry nezaměstnanosti osob s nízkou kvalifikací o čtvrtinu proti roku 2010.

Zlepšení situace nezaměstnanosti byla převážně řešena vytvářením společensky účelných pracovních míst a vytvářením pracovních příležitostí v rámci veřejně prospěšných prací. Dále byly prováděny rekvalifikace k získání nové kvalifikace a zvýšení, rozšíření nebo prohloubení dosavadní kvalifikace uchazečů z hlediska uplatnění na trhu práce. Pro zaměstnávání rizikových skupin uchazečů (především OZP) se zaměstnavatelům přispívalo na zřízení chráněných míst.

Veřejně prospěšné práce

Veřejně prospěšné práce jsou krátkodobé pracovní příležitosti určené zejména pro uchazeče o zaměstnání obtížně umístitelné, kterým nebylo možné zajistit pracovní uplatnění jiným způsobem. Jedná se především o práce nekvalifikované spočívající v údržbě veřejných prostranství, úklidu a údržbě veřejných budov a komunikací nebo jiných obdobných činnostech ve prospěch obcí nebo ve prospěch státních nebo jiných obecně prospěšných institucí. Nejvíce zaměstnavatelů v rámci veřejně prospěšných prací spadalo do kategorie obce, města, příspěvkové či neziskové organizace.

Na tento nástroj byl poskytován Úřadem práce ČR, Krajská pobočka v Karlových Varech měsíčně příspěvek na úhradu mzdových nákladů, a to konkrétně na jedno místo maximální částku Kč 14 000,- a pro koordinátora VPP na jedno místo maximální částku Kč 15 000,- včetně pojistného na sociální zabezpečení, příspěvku na státní politiku zaměstnanosti a pojistného na veřejné zdravotní pojištění při uzavření pracovního poměru na plný fond pracovní doby po dobu převážně 12 měsíců.

Nejčastěji vykonávanými pracovními pozicemi byli uklízeči veřejných prostranství a pomocní pracovníci v lesnictví a myslivosti. Za příklad lze uvést Lesy České republiky, s.p.; Lesy Žlutice s.r.o.; Obec Valeč; Město Chyše; Správa lázeňských parků, příspěvková organizace, Město Rotava; SOTES Sokolov spol. s r.o., Město Sokolov; 23/02 ZO ČSOP BERKUT; Ašské služby, s.r.o., CHETES s.r.o. a další.

V rámci národní aktivní politiky zaměstnanosti bylo od počátku roku 2016 v Karlovarském kraji vytvořeno 320 pracovních míst na veřejně prospěšné práce a



Úřad práce České republiky, Krajská pobočka v Karlových Varech

452 pracovních míst v rámci individuálních projektů. Na vytvoření pracovních příležitostí v rámci národních prostředků bylo vyčerpáno celkem Kč 18 532 592- (včetně závazků z předchozího roku) a Kč 88 856 808,- (včetně závazků z předchozího roku) v rámci národních individuálních projektů.

Společensky účelná pracovní místa vyhrazená (dále jen SÚPM)

Tento příspěvek byl poskytován Úřadem práce ČR, Krajská pobočka v Karlových Varech většinou po dobu 6 měsíců. V individuálních případech mohlo být prodlouženo poskytování příspěvku až na dobu 12 měsíců. Úřad práce ČR, Krajská pobočka v Karlových Varech upřednostňoval pracovní poměry uzavřené na dobu neurčitou, v případě doby určité požadoval, aby sjednaná doba pracovního poměru přesáhla dobu, po kterou je příspěvek na základě dohody poskytován, nejméně o 6 měsíců.

Výše příspěvku na vyhrazení jednoho společensky účelného pracovního místa při dosažení plného fondu pracovní doby byla stanovena dle doby evidence uchazečů o zaměstnání Úřadu práce ČR, dosaženého věku a dosaženého stupně vzdělání viz tabulka níže.

nástroj APZ	výše příspěvku u plného pracovního úvazku*	
	evidence 3** - 24 měsíců	evidence > 24 měsíců
VPP	max. 14.000 Kč	
VPP předák (koordinátor)	max. 15.000 Kč	
Asistent prevence kriminality (APK) - VPP, SÚPM vyhrazené	max. 15.000 Kč	
SÚPM vyhrazené	max. 9.000 Kč	max. 13.000 Kč
SÚPM vyhrazené pro uchazeče o zaměstnání nad 50 let věku	max. 11.000 Kč	max. 15.000 Kč
SÚPM vyhrazené pro uchazeče o zaměstnání nad 55 let věku	max. 13 000 Kč	max. 17 000 Kč
SÚPM vyhrazené pro uchazeče o zaměstnání do 30 let věku	max. 11.000 Kč	max. 15.000 Kč
SÚPM vyhrazené pro absolventy SŠ do 25 let věku a VŠ do 30 let věku	max. 13 000 Kč	max. 17 000 Kč
SÚPM vyhrazené pro absolventy (SŠ do 25 let věku a VŠ do 30 let věku) umístěné do OSS nebo jejich PO	max. 24.000 Kč	
SÚPM vyhrazené pro OZP (bez OZZ)	max. 11.000 Kč	max. 15.000 Kč
SÚPM zřízená	podle ZoZ, § 113	



Překlenovací příspěvek		podle ZoZ, § 114
Příspěvek na zapracování		podle ZoZ, § 116
Příspěvek při přechodu na nový podnikatelský program		podle ZoZ, § 117
CHPM	příspěvek na zřízení	podle ZoZ, § 75
	příspěvek na provoz	podle ZoZ, § 76

* výjimky z těchto závazných kritérií musí být schváleny generálním ředitelstvím Úřadu práce ČR

** postupuje se v souladu se směrnicí ředitele Krajské pobočky v Karlových Varech č. 1/2016 ve znění dodatku č. 1, článek II bod 1

V rámci národní aktivní politiky zaměstnanosti bylo od počátku roku 2016 v Karlovarském kraji vytvořeno celkem 205 vyhrazených společensky účelných pracovních míst a 556 pracovních míst v rámci individuálního projektu. Na společensky účelná pracovní místa vyhrazená bylo v rámci národních prostředků vyčerpáno celkem Kč 9 804 678,- (včetně závazků z předchozího roku) a Kč 54 936 827,- (včetně závazků z předchozího roku) v rámci národních individuálních projektů.

Společensky účelná pracovní místa zřízená uchazečem o zaměstnání za účelem výkonu samostatné výdělečné činnosti

Podmínkou poskytnutí příspěvku na společensky účelné pracovní místo vytvořené za účelem výkonu samostatné výdělečné činnosti bylo udržet si vytvořené pracovní místo uchazečem o zaměstnání/příjemcem příspěvku alespoň po dobu 365 kalendářních dnů. Výše příspěvku byla posuzována podle situace na trhu práce a s ohledem na podnikatelský záměr žadatele. O zahájení samostatné výdělečné činnosti je zájem především v oblasti osobních služeb např. kosmetika, pedikúra, manikúra, ale i v oblasti prodeje, hostinské činnosti apod.

Celkem bylo v roce 2016 v Karlovarském kraji v rámci národní aktivní politiky zaměstnanosti vytvořeno 53 společensky účelných pracovních míst za účelem výkonu samostatné výdělečné činnosti a 4 pracovní místa v rámci individuálního projektu. Na společensky účelná pracovní místa zřízená uchazečem o zaměstnání za účelem výkonu samostatné výdělečné činnosti bylo v rámci národních prostředků vyčerpáno celkem Kč 1 895 768,-.

Společensky účelná pracovní místa zřízená zaměstnavatelem

O zřizování společensky účelných pracovních míst je ze strany zaměstnavatelů dlouhodobě minimální zájem. Rozhodnutí ovlivňuje zejména délka závazku s ohledem na nutnost pře- obsazování zřízených pracovních míst doporučenými uchazeči o zaměstnání. V roce 2016 byl poskytnut pouze jeden příspěvek na zřízení společensky účelného pracovního místa. Na společensky účelné pracovní místo zřízené bylo v rámci národních prostředků poskytnuto Kč 40 000,-.



Chráněná pracovní místa

Podmínkou poskytnutí příspěvku na zřízení chráněného pracovního místa nebo chráněného pracovního místa pro výkon samostatné výdělečné činnosti je udržet pracovní místo obsazené osobou se zdravotním postižením minimálně 3 roky. Na chráněná pracovní místa zřízená zaměstnavatelem bylo umístěno 19 uchazečů o zaměstnání. Na chráněná pracovní místa za účelem výkonu samostatné výdělečné činnosti nebyl umístěn žádný uchazeč o zaměstnání. Na zřízení chráněných pracovních míst bylo v rámci národních prostředků vyčerpáno Kč 730 000,- .

Příspěvek na podporu regionální mobility

Významnou příčinou snížené regionální mobility pracovní síly jsou finanční důvody, kdy nabízená odměna za práci není schopna dostatečně vyrovnat zvýšené náklady osob při dojížděce do zaměstnání. Příspěvek na podporu regionální motility je příspěvkem aktivní politiky zaměstnanosti s cílem motivovat uchazeče o zaměstnání, zejména dlouhodobě nezaměstnané osoby a osoby s nízkou kvalifikací.

Tento nový nástroj aktivní politiky zaměstnanosti byl pilotně ověřován v Ústeckém, Jihomoravském, Olomouckém, Moravskoslezském a **Karlovarském kraji** od 1. dubna 2016.

Výše a doba poskytování příspěvku

Vzdálenost od místa trvalého bydliště	Výše měsíčního příspěvku
do 10 km	- bez nároku - v případě, že není spojení veřejnou dopravou 1 000 Kč
10 – 25 km	1 500 Kč
25 – 50 km	2 500 Kč
nad 50 km	3 500 Kč

Příspěvek je poskytován paušálně a jeho výše je vymezena pásmy vzdálenosti místa výkonu práce od místa pobytu podpořené osoby. Tato vzdálenost nejčastěji spadala do pásma 10 km – 25 km, to znamená, že nejčastější výše poskytnutého příspěvku byla ve výši Kč 1.500,-. Ve sledovaném období roku 2016 byla nejčastější doba poskytování příspěvku 12 měsíců.

Důvody zamítnutí příspěvku byly zejména, neuhrazený splatný daňový nedoplatek, nedoplatek na veřejném zdravotním pojištění a nedoplatek na sociálním zabezpečení a příspěvku na státní politiku zaměstnanosti, déle nedoložení dokladu o vedení účtu u peněžního ústavu a evidence adresy přechodného bydliště.

Přehled – příspěvek na dojížděku:



	Počet podaných žádostí 1. 4. – 31.12.2016	Počet podpořených uchazečů 1.4.-31.12.2016	Vyčerpáno v rámci národních prostředků v roce 2016
Karlovy Vary	54	27	94 700
Cheb	16	4	1 500
Sokolov	26	8	22 775

Od 1. 11. 2016 je nový nástroj aktivní politiky zaměstnanosti realizován ve všech krajích České republiky a skládá ze dvou vzájemně kombinovatelných příspěvků:

- příspěvek na dojížděku
- příspěvek na přestěhování

V roce 2016 jsme neevidovali žádnou žádost o příspěvek na přestěhování.

6.2. Rekvalifikace (RK zabezpečované ÚP ČR, zvolené, zaměstnanecké), poradenství a pracovní rehabilitace

Rekvalifikací se rozumí získání nové kvalifikace a zvýšení, rozšíření nebo prohloubení dosavadní kvalifikace, včetně jejího udržování nebo obnovování. Za rekvalifikaci se považuje i získání kvalifikace pro pracovní uplatnění fyzické osoby, která dosud žádnou kvalifikaci nezískala. Při určování obsahu a rozsahu rekvalifikace se vychází z dosavadní kvalifikace, zdravotního stavu, schopností a zkušeností fyzické osoby, která má být rekvalifikována formou získání nových teoretických znalostí a praktických dovedností v rámci dalšího profesního vzdělávání. (§ 108 odst. 1 zákona č. 435/2004 Sb., o zaměstnanosti ve znění pozdějších předpisů).

Rekvalifikace jako jeden z důležitých nástrojů aktivní politiky zaměstnanosti pomáhá do jisté míry řešit nesoulad mezi požadavky zaměstnavatelů na obsazení volných míst a kvalifikační strukturou uchazečů o zaměstnání. Perspektiva rekvalifikace spočívá také v tom, že její efekt přetrvává i v případě ztráty zaměstnání, protože rekvalifikovaná osoba je ve vztahu k měnícím se podmínkám na trhu práce flexibilnější a má lepší šance znovu získat další uplatnění.

Rekvalifikace byly využívány jak uchazeči o zaměstnání, tak zájemci o zaměstnání. Realizovány byly oba typy rekvalifikací, tedy rekvalifikace zabezpečované úřadem



Úřad práce České republiky, Krajská pobočka v Karlových Varech

práce i rekvalifikace zvolené. Nejčastěji poptávané byly kurzy vedoucí k získání řidičského a profesního oprávnění a kurz Pracovník v sociálních službách. Rekvalifikace byly financovány ze státního rozpočtu České republiky, dále byly realizovány v rámci národních individuálních projektů (NIP), ale také prostřednictvím regionálních individuálních projektů (RIP).

Rekvalifikace financované v rámci projektu Operační program zaměstnanost

<i>RK kompletní (zabezpečené + zvolené) - účastníci RK</i>	<i>Celkem v rekvalifikaci</i>	<i>Zahájené v daném roce</i>	<i>Ukončené</i>		<i>Pokračují do dalšího období</i>	<i>Zaměření RK</i>	
			<i>celkem</i>	<i>z toho úspěšně</i>		<i>profesní</i>	<i>ostatní</i>
celkem	660	599	609	570	20	40	620
z toho ženy	272	253	258	234	7	28	244
NIP	365	365	326	306	19	30	335
RIP	5	5	1	1	1	0	5
Grantové projekty	16	16	14	14	0	0	16
UoZ	596	546	548	510	18	32	564
ZoZ	64	53	61	60	2	8	56
Osoby se ZP	0	0	0	0	0	0	0

<i>RK zabezpečené - účastníci RK</i>	<i>Celkem v rekvalifikaci</i>	<i>Zahájené v roce 2016</i>	<i>Ukončené</i>		<i>Pokračují do dalšího roku</i>	<i>Zaměření RK</i>	
			<i>celkem</i>	<i>z toho úspěšně</i>		<i>profesní</i>	<i>ostatní</i>
celkem	267	267	249	229	0	19	248
z toho ženy	144	144	140	122	0	11	133
NIP	152	152	142	131	0	11	141
RIP	1	1	1	1	0	0	1
Grantové projekty	16	16	14	14	0	0	16
UoZ	257	257	239	219	0	19	238
ZoZ	10	10	10	10	0	0	10
Osoby se ZP	0	0	0	0	0	0	0

<i>RK zvolené - účastníci RK</i>	<i>Celkem v rekvalifikaci</i>	<i>Zahájené v daném roce</i>	<i>Ukončené</i>		<i>Pokračují do dalšího období</i>	<i>Zaměření RK</i>	
			<i>celkem</i>	<i>z toho úspěšně</i>		<i>profesní</i>	<i>ostatní</i>



Úřad práce ČR

Úřad práce České republiky, Krajská pobočka v Karlových Varech

celkem	393	332	360	341	20	21	372
z toho ženy	128	109	118	112	7	17	111
NIP	213	213	184	175	19	19	194
RIP+ GP	4	4	0	0	1	0	4
UoZ	339	289	309	291	18	13	326
ZoZ	54	43	51	50	2	8	46
Osoby se ZP	0	0	0	0	0	0	0

Zaměstnanecké rekvalifikace	počet dohod	počet zaměstnanců v rekvalifikaci
celkem	0	0
financováno z národních prostředků	0	0
financováno z ESF	0	0

Rekvalifikace financované z národních prostředků

RK kompletní (zabezpečované + zvolené) - účastníci RK	Celkem v rekvalifikaci	Zahájené v daném roce	Ukončené		Pokračují do dalšího období	Zaměření RK	
			celkem	z toho úspěšně		profesní	ostatní
celkem	274	213	268	249	0	10	264
z toho ženy	107	88	104	96	0	3	104
UoZ	249	199	243	224	0	9	240
ZoZ	25	14	25	25	0	1	24
Osoby se ZP	0	0	0	0	0	0	0

RK zabezpečované - účastníci RK	Celkem v rekvalifikaci	Zahájené v daném roce	Ukončené		Pokračují do dalšího období	Zaměření RK	
			celkem	z toho úspěšně		profesní	ostatní
celkem	98	98	92	83	0	8	90
z toho ženy	52	52	49	44	0	1	51
UoZ	95	95	89	80	0	8	87
ZoZ	3	3	3	3	0	0	3
Osoby se ZP	0	0	0	0	0	0	0



RK zvolené - účastníci RK	Celkem v rekvalifikaci	Zahájené v daném roce	Ukončené		Pokračují do dalšího období	Zaměření RK	
			celkem	z toho úspěšně		profesní	ostatní
celkem	176	115	176	166	0	2	174
z toho ženy	55	36	55	52	0	2	53
UoZ	154	104	154	144	0	1	153
ZoZ	22	11	22	22	0	1	21
Osoby se ZP	0	0	0	0	0	0	0

Poradenská činnost

Poradenská činnost je jedním z nástrojů aktivní politiky zaměstnanosti. Jejím cílem je motivovat a aktivizovat uchazeče o zaměstnání a napomáhat jim při hledání vhodného zaměstnání. V souvislosti s příznivou situací na trhu práce byl při práci s dlouhodobě evidovanými klienty zároveň kladen důraz i na identifikaci bariér zaměstnatelnosti a využívání nástrojů k eliminaci těchto bariér. Při práci s uchazeči byla využívána forma individuálního poradenství nebo skupinového, případně kombinace obou těchto forem. Na úřadu práce byly dále realizovány aktivity Informačního a poradenského střediska (IPS), např. besedy se žáky základních škol na téma volby povolání, nebo se žáky středních škol na téma volba povolání, vstup na trh práce apod.

Česká republika	Úřad práce ČR/KrP		KARLOVARSKÝ KRAJ
ROK 2016	1.1.2016	31.12.2016	
Vyhodnocení činností PORADENSTVÍ			
	Počet konání	Počet účastníků	Vysvětlivky
INTERNÍ PORADENSTVÍ	X	X	zajišťované pracovníky útvaru poradenství a dalšího vzdělávání Úřadu práce
Skupinové poradenství interní celkem	1082	19064	
z toho a) Skupinové poradenství a besedy pro ZŠ	74	1845	
z toho b) Skupinové poradenství a besedy pro SŠ, VOŠ, VŠ	27	727	



Úřad práce České republiky, Krajská pobočka v Karlových Varech

<i>z toho c) Skupinové poradenství pro UoZ, ZZ a veřejnost</i>	316	3213	ANO Poradenská práce se skupinou UoZ /ZZ, např. tvorba životopisu, práce s portálem MPSV, rozvíjení komunikačních dovedností, sebeprezentace apod. NE Skupinové poradenství realizované v rámci projektů (např. KA08, RIPy...).
<i>Skupinové informační schůzky (práva a povinnosti UoZ, nabídka služeb ÚP ČR, kontakty)</i>	665	13279	ANO Skupinové schůzky sloužící k informování UoZ, ZZ o jejich právech a povinnostech, o nabídce služeb úřadu práce, o rekvalifikacích a dalších nástrojích APZ, o možnostech IAP, o aktuální nabídce trhu práce apod. - forma přednáška, prezentace. NE Skupinové poradenství realizované v rámci projektů (např. KA08, RIPy...).
<i>Skupinové poradenství v rámci projektů RIP</i>			Poradenská práce se skupinou UoZ /ZZ, např. tvorba životopisu, práce s portálem MPSV, rozvíjení komunikačních dovedností, sebeprezentace apod.
Individuální poradenství interní		5412	ANO Veškeré poskytované individuální poradenství, tj. poradenství k volbě povolání, k rekvalifikacím, speciální, psychologické poradenství, poradenství k pracovní rehabilitaci (např. vedení profesně poradenského pohovoru před rekvalifikací, užití diagnostických nástrojů - testy zájmů, dovedností, pracovní diagnostika, individuální práce s klientem při tvorbě životopisu...). NE poskytování informací, sjednávání schůzek, kontakty za účelem podpisu dohody o rekvalifikaci nebo vyřízení administrativních úkonů.
<i>Individuální poradenství v rámci projektů RIP</i>		13	viz předchozí řádek
Distanční poradenství interní		3503	ANO Kariérové poradenství poskytované distanční formou (telefonický rozhovor, e-mailová komunikace) NE Poskytování základních informací, sjednání schůzek, administrativní úkony apod.
Bilanční diagnostika		0	
EXTERNÍ PORADENSTVÍ			Nakupované poradenské aktivity
Skupinové poradenství externí celkem	0	0	Nakupované poradenské programy, motivační kurzy, poradenské činnosti pro skupinu UoZ/ZZ.
Individuální poradenství externí		0	
Bilanční diagnostika		0	



AKCE ÚP	32		
Prezentace IPS na veletrzích, výstavách, burzy práce, veřejné semináře, atd.)	17		
Další aktivity (Setkání s výchovnými poradci, setkání s rodiči žáků v rámci třídních schůzek)	15		

Vyhodnocení programu Job club za období od 1. 1. 2016 do 31. 12. 2016

Job club CELKEM

Č. ř.	Ukazatel	Typ poradenského programu Job club						Programy celkem
		START	KLASIK	HELP	NÁVRAT	PLUS	MIX	
a	b	1	2	3	4	5	6	7
1	Počet realizovaných (a za sledované období ukončených) programů Job club						3	3
2	Počet účastníků zařazených do programu Job club - CELKEM						24	24
3	Počet účastníků, kteří absolvovali program Job club						18	18
4	Počet účastníků, kteří absolvovali program Job club, umístěných na TP do 6 měsíců po ukončení programu					4	10	14

Realizace pracovní rehabilitace

Pracovní rehabilitace je souvislá činnost zaměřená na získání a udržení vhodného zaměstnání osoby se zdravotním postižením. Jejím cílem je usnadnění vstupu osob se zdravotním postižením na otevřený trh práce a udržení stávajícího zaměstnání u osob, které kvůli zhoršení zdravotního stavu již nejsou schopny vykonávat svoji dosavadní práci.

Pracovní rehabilitaci realizuje Úřad práce ČR na základě žádosti podané osobou, která má právo o pracovní rehabilitaci požádat. Uskutečňuje se na základě



individuálního plánu pracovní rehabilitace, který v součinnosti s osobou se zdravotním postižením sestavuje Úřad práce ČR.

V roce 2016 bylo v Karlovarském kraji podáno 13 žádostí o pracovní rehabilitaci a uzavřeno 10 individuálních plánů pracovní rehabilitace. Nejčastější formou pracovní rehabilitace byla příprava k práci.

6. 3. Projekty ESF (RIP, NIP, Záruky pro mladé, Iniciativa podpory zaměstnanosti mládeže)

Regionální individuální projekty v rámci OPZ

V rámci Operačního programu Zaměstnanost v roce 2016 Úřad práce ČR, Krajská pobočka v Karlových Varech realizoval 4 regionální individuální projekty – Iniciativa podpory zaměstnanosti mládeže pro region NUTS 2 Severozápad v Karlovarském kraji, Rodina není překážkou v Karlovarském kraji, Zdravotní postižení není hendikep v Karlovarském kraji a Využij pracovní příležitost v Karlovarském kraji. Všechny regionální individuální projekty byly a budou realizovány na celém území Karlovarského kraje.

Iniciativa podpory zaměstnanosti mládeže pro region NUTS 2 Severozápad v Karlovarském kraji, reg. č. CZ.03.1.49/0.0/0.0/15_003/0000050

Realizace projektu byla zahájena 1. 12. 2015. Cílem projektu je řešit nepříznivou situaci na trhu práce a snížit vysoký podíl nezaměstnaných mladých lidí věkové skupiny 15-29 let včetně, snížit podíl nezaměstnaných u osob s nízkou kvalifikací a zvýšit pracovní mobilitu mladých. Dále umožnit osobám, které předčasně opustili vzdělávání, návrat do škol a získání potřebného vzdělání. Hlavními aktivitami projektu jsou: Vstupní pohovor a profilace klienta, Poradenské aktivity - skupinové i individuální; Pracovní a bilanční diagnostika, Motivační aktivity, Rekvalifikace. Po úvodních aktivitách je účastníkům projektu nabízena účast na jednom ze tří hlavních nástrojů, z nichž každý nástroj má blíže specifikovanou cílovou skupinu:

- Podpora pracovních návyků a zprostředkování zaměstnání prostřednictvím Odborné praxe pro mladé do 29 let (formou společensky účelných pracovních míst vyhrazených) včetně monitoringu (formou společensky účelných pracovních míst – Mentor) a nástroje Práce na zkoušku (formou společensky účelných pracovních míst - aktivita Práce na zkoušku). Odborné praxe u zaměstnavatelů probíhají na základě uzavření Dohody o vyhrazení společensky účelného pracovního místa s Úřadem práce ČR, Krajská



Úřad práce České republiky, Krajská pobočka v Karlových Varech

pobočka v Karlových Varech, kdy doba praxe (poskytování příspěvku) je sjednána minimálně na 6 a nejdéle na 12 měsíců. Součástí každé dohody o odborné praxi je plán a harmonogram odborné praxe (včetně definování cíle, kterého se má odbornou praxí dosáhnout), které sjednal zaměstnavatel s ÚP ČR, Krajská pobočka v Karlových Varech. Za stanovení obsahu a náplně odborné praxe a sledování jejich plnění odpovídá mentor, který je určený zaměstnavatelem z řad jeho zaměstnanců, ve spolupráci s odborným pracovníkem projektu. Zaměstnavatelům je poskytován příspěvek na úhradu mzdových nákladů na mentora, sjednaný v dohodě uzavřené s ÚP ČR, Krajská pobočka v Karlových Varech. Na základě získaných zkušeností z již dříve úspěšně realizovaného regionálního projektu Odborné praxe pro mladé do 30 let v Karlovarském kraji, předpokládáme, že i nyní si významná část zaměstnavatelů po ukončení praxe účastníka projektu ponechá nadále jako svého zaměstnance již bez využití mzdového příspěvku.

- Stáže do zahraničí včetně jazykových kurzů – v rámci tohoto opatření je účastníkům projektu nabízena pracovní stáž v zahraničí v délce alespoň 3 měsíců, která je realizována formou pracovněprávního vztahu mezi zaměstnavatelem a stážistou dle platných právních předpisů partnerské země. ÚP ČR je nápomocen jak při vzniku pracovněprávního vztahu, tak i v průběhu výkonu samotné stáže v zahraničí.
- Podpora návratu do vzdělávání - podstatou tohoto nástroje je ve spolupráci se školami motivovat mladé lidi, kteří nedokončili střední vzdělání, aby se vrátili zpět do vzdělávacího procesu. Součástí přípravy a před vstupem zpátky do vzdělávání je možnost zhodnocení profesní orientace a studijních předpokladů osoby, která do projektu vstoupí. Účastníci musí povinně absolvovat minimálně jednu z částí tzv. přípravy ke vstupu do vzdělávání.

Do projektu prozatím vstoupilo celkem 279 osob z Karlovarského kraje. Od zahájení realizace projektu jsou uskutečňována individuální i skupinová poradenství, která zajišťuje sám realizační tým projektu a také je prováděna bilanční/pracovní diagnostika, kterou zajišťuje informační a poradenské středisko. Poradenské aktivity byly do současné chvíle poskytnuty ve 300 případech. Další aktivitou projektu jsou Motivační aktivity, které zahrnují jak motivační kurzy, tak i přípravný program určený pro opatření Podpora návratu do vzdělávání. Motivačních kurzů se zúčastnilo celkem 250 osob, z toho kurzy úspěšně ukončilo 242 osob. Přípravný program úspěšně absolvovalo 8 mladých lidí z celkového počtu 10 osob. Celkem 4 účastníci projektu úspěšně ukončili klíčovou aktivitu Rekvalifikace. V průběhu současného projektového období došlo k uzavření celkem 133 Dohod o vyhrazení společensky účelného



Úřad práce ČR

Úřad práce České republiky, Krajská pobočka v Karlových Varech

pracovního místa a zároveň bylo uzavřeno celkem 55 Dohod o poskytnutí příspěvku na úhradu mzdových nákladů mentora. Na stáž do zahraničí nastoupilo 7 účastníků projektu (Rakousko, Irsko, Německo), kteří se zapojili do opatření Stáže do zahraničí. Návratem do procesu vzdělávání bylo podpořeno prozatím 7 mladých ve věku do 29 let včetně z Karlovarského kraje.

Rodina není překážkou v Karlovarském kraji, reg. č. CZ.03.1.48/0.0/0.0/15_010/0000038

Projekt je zaměřen na pomoc osobám na či po rodičovské dovolené, které pečují o dítě do 15 let věku. Pro tuto cílovou skupinu jsou možnosti pracovního uplatnění z důvodu péče o děti limitovány např. nemožností pracovat ve směnném provozu, dojížděním do zaměstnání nebo nevyhovující pracovní dobou. Projekt je realizován pouze realizačním týmem na ÚP ČR, Krajská pobočka v Karlových Varech.

Hlavním cílem projektu je pomoci cílové skupině prostřednictvím nabídky komplexního programu znovu vstoupit na trh práce. Klienti mohou absolvovat jednu či dvě spolu související rekvalifikace, které povedou ke snazšímu uplatnění na trhu práce. Součástí projektu je také zprostředkování zaměstnání v podobě poskytování příspěvků na společensky účelná pracovní místa vyhrazená a společensky účelná pracovní místa zřízená uchazečem o zaměstnání za účelem výkonu samostatně výdělečné činnosti. Rozjezd podnikatelské činnosti může dále usnadnit klientům projektu i překlenovací příspěvek – finanční příspěvek na úhradu provozních nákladů spojených se zřízením Společensky účelných pracovních míst za účelem výkonu samostatné výdělečné činnosti.

Realizace projektu od 1. 2. 2016, první nábor klientů červen 2016.

V roce 2016 bylo v projektu podpořeno 55 osob. Do Motivačního kurzu bylo zařazeno celkem 55 účastníků, kteří kurz zároveň i úspěšně ukončili. Rekvalifikační kurz nebyl realizován z důvodu neprojevení zájmu ze strany účastníků projektu. V rámci projektu bylo uzavřeno 30 Dohod o vyhrazení společensky účelného pracovního místa. Příspěvek do začátku podnikání při zřízení společensky účelného pracovního místa za účelem výkonu samostatné výdělečné činnosti získaly 3 osoby, z toho 1 osoba byla zároveň podpořena i poskytnutím překlenovacího příspěvku na úhradu nájemného v provozovně, v níž zahájila podnikatelskou činnost.

Zdravotní postižení není hendikep v Karlovarském kraji, reg. č. CZ.03.1.48/0.0/0.0/15_010/0000044



Úřad práce ČR

Úřad práce České republiky, Krajská pobočka v Karlových Varech

Projekt má pomoci uchazečům o zaměstnání se zdravotním postižením a uchazečům v dlouhodobě nepříznivém zdravotním stavu nalézt kombinaci diagnostických nástrojů a nástrojů aktivní politiky zaměstnanosti u zaměstnavatelů v Karlovarském kraji odpovídající pracovní uplatnění. Projekt je řešen pouze realizačním týmem na ÚP ČR, Krajská pobočka v Karlových Varech.

Cílem projektu je začlenění osob se zdravotním postižením, včetně osob zdravotním postižením ohrožených, evidovaných jako uchazeči nebo zájemci o zaměstnání v Karlovarském kraji na trh práce, a to podpořením aktivizace cílové skupiny formou individuálního přístupu na vysoké odborné úrovni s důrazem na jejich individuální potřeby a odlišnosti.

Realizace projektu od 1. 2. 2016.

Do projektu vstoupilo během prvního roku realizace celkem 33 osob, z toho 15 osob úspěšně ukončilo Motivační kurz, 15 osob prošlo Ergodiagnostickým vyšetřením, které je prováděno ve Fakultní nemocnici v Plzni a v Nemocnici v Chomutově. Jedna osoba zahájila samostatnou výdělečnou činnost a 9 uchazečů bylo zaměstnáno v rámci společensky účelných pracovních míst.

Využij pracovní příležitost v Karlovarském kraji, reg. č. CZ.03.1.48/0.0/0.0/15_010/0000043

Podpora zaměstnání a zvýšení zaměstnatelnosti uchazečů o zaměstnání ve věkové skupině nad 50 let včetně, bez rozdílu vzdělání. Hlavními aktivitami projektu jsou motivační kurzy a nástroje aktivní politiky zaměstnanosti – rekvalifikace, společensky účelná pracovní místa vyhrazená, společensky účelná pracovní místa zřízená za účelem výkonu SVČ a veřejně prospěšné práce. Po absolvování motivačního kurzu mají účastníci možnost absolvování rekvalifikace a zařazení do pracovního procesu - dle jejich možností a schopností s příspěvkem na mzdy zaměstnavateli.

Hlavním cílem projektu je kombinací několika nástrojů zlepšit orientaci účastníků projektu na trhu práce, umožnit jim rekvalifikaci a zapojit je do pracovního procesu. Pro dosažení tohoto cíle jsou využity motivační kurzy, ve kterých účastníci projektu získávají praktické rady využitelné v běžném životě, nejen v okamžiku nezaměstnanosti, rekvalifikační kurzy a výše uvedené formy pracovních míst, které pomohou cílovou skupinu navrátit na trh práce, udržet, popř. obnovit pracovní návyky. Jejich role je významná také jako prevence před nežádoucími efekty jako je rezignace, ztráta sebevědomí, sociální exkluze apod.

Realizace projektu od 1. 4. 2016.



Během realizace vstoupilo do projektu 51 osob, z toho 1 osoba úspěšně absolvovala zvolenou rekvalifikaci. Do Motivačního kurzu bylo zařazeno celkem 51 účastníků a úspěšně kurz ukončilo 48 účastníků. 28 účastníků bylo zaměstnáno v rámci společensky účelných pracovních míst vyhrazených pro uchazeče o zaměstnání a 3 účastníci v rámci příspěvku na vytvoření pracovních míst v rámci veřejně prospěšných prací. Příspěvek do začátku podnikání - společensky účelná pracovní místa za účelem výkonu samostatné výdělečné činnosti získal 1 účastník projektu.

Národní individuální projekty v rámci Operačního programu Zaměstnanost

Projekt „Podpora odborného vzdělávání zaměstnanců II“ č. CZ.03.1.52/0.0/0.0/15_021/0000053

Období realizace projektu je od 1. 12. 2015 do 30. 11. 2020, přičemž vzdělávací aktivity musí být ukončeny k 30. 9. 2020.

Projekt „Podpora odborného vzdělávání zaměstnanců II“ navazuje na sérii projektů, jež jsou v ČR realizovány od r. 2009 s cílem podpořit odborný rozvoj zaměstnanců. Přímo navazuje na projekt „POVEZ“ a „Vzdělávejte se pro růst!“, které se osvědčily jako nástroje podpory dalšího vzdělávání a posilování konkurenceschopnosti pracovní síly na trhu práce v ČR. Projekt se zabývá problematikou adaptability pracovní síly v podnicích na neustále se měnící situaci na trhu. Pro zvýšení konkurenceschopnosti a rozšíření činnosti musí zaměstnavatelé disponovat kvalifikovanou pracovní silou. Cílovou skupinou projektu jsou zaměstnavatelé ve smyslu § 7 zákona č.262/2006 Sb., zákoník práce, a to prostřednictvím svých zaměstnanců či potenciálně nových zaměstnanců. Cílovou skupinou jsou rovněž fyzické osoby – osoby samostatně výdělečně činné a nestátní neziskové organizace.

Zaměstnavatelé mohou získat příspěvek na vzdělávání svých zaměstnanců a refundaci jejich mzdových nákladů po dobu účasti na vzdělávání. Zaměstnavateli je hrazeno určité procento nákladů vynaložených na odborný rozvoj zaměstnanců zapojených do projektu. Výše poskytovaného příspěvku se odvíjí dle pravidel poskytování veřejné podpory de minimis a blokové výjimky. Vzdělávání může být realizováno jako vzdělávání obecné i specifické a to jak v akreditovaných, tak neakreditovaných kurzech. Rovněž je možno realizovat vzdělávání přímo na pracovišti zaměstnavatele, a to včetně praktické přípravy.

Projekt je spolufinancován z Evropského sociálního fondu, konkrétně z Operačního programu Zaměstnanost, a státního rozpočtu České republiky. Poměr spolufinancování projektu je 85% z Evropského sociálního fondu a 15% ze státního



Úřad práce České republiky, Krajská pobočka v Karlových Varech

rozpočtu České republiky. Od počátku projektu bylo přijato 359 žádostí o příspěvek na úhradu nákladů na zabezpečení vzdělávací aktivity a poskytnutí mzdových příspěvků, 239 bylo schváleno, 80 zamítnuto a 40 stornováno ze strany zaměstnavatele. Celkem bylo v projektu podpořeno 1 170 osob.

Realizace projektu „Podpora odborného vzdělávání zaměstnanců II“

Projekt "Podpora odborného vzdělávání zaměstnanců II" v rámci Operačního programu zaměstnanost (OP Z) v roce 2016	
Počet zapojených zaměstnavatelů	104
Počet uzavřených dohod	239
Počet podpořených osob (počet účastníků)	1 170
Poskytnuté finanční prostředky na vzdělávací aktivity a mzdové náklady zaměstnanců zapojených do vzdělávacích aktivit (Kč)	5 426 896 Kč

Vzdělávací aktivity byly s ohledem na charakter regionu zaměřovány často na odbornou jazykovou výuku, kurzy svařování, obsluhu strojů a zařízení, rozšíření řídicího oprávnění, specifické kurzy pro prodejce aut a automobilový průmysl, oblast hotelnictví – jazykové kurzy, masérské kurzy, kurzy pro fyzioterapeuty.

6.4. Vyhodnocení cílů APZ stanovených pro rok 2016

Úřad práce ČR, Krajská pobočka v Karlových Varech se v roce 2016 zaměřila na podporu uchazečů o zaměstnání, kteří bez použití nástroje aktivní politiky zaměstnanosti obtížně nacházejí pracovní uplatnění. Jedná se o tyto uchazeče:

- Uchazeče o zaměstnání vedené v evidenci uchazečů o zaměstnání Úřadu práce ČR nepřetržitě déle než 12 měsíců nebo
- uchazeče o zaměstnání vedené v evidenci uchazečů o zaměstnání Úřadu práce ČR nepřetržitě déle než 3 měsíce, kterým je při zprostředkování zaměstnání věnována zvýšená péče vzhledem k jejich:
 - zdravotnímu stavu,
 - věku (absolventi bez praxe, mladí do 30 let, osoby nad 50 let),
 - péči o dítě, nejdéle však do 10 let věku dítěte včetně nebo,
- uchazeče o zaměstnání vedené v evidenci uchazečů o zaměstnání Úřadu práce ČR nepřetržitě déle než 3 měsíce, u nichž je důvodný předpoklad



Úřad práce České republiky, Krajská pobočka v Karlových Varech

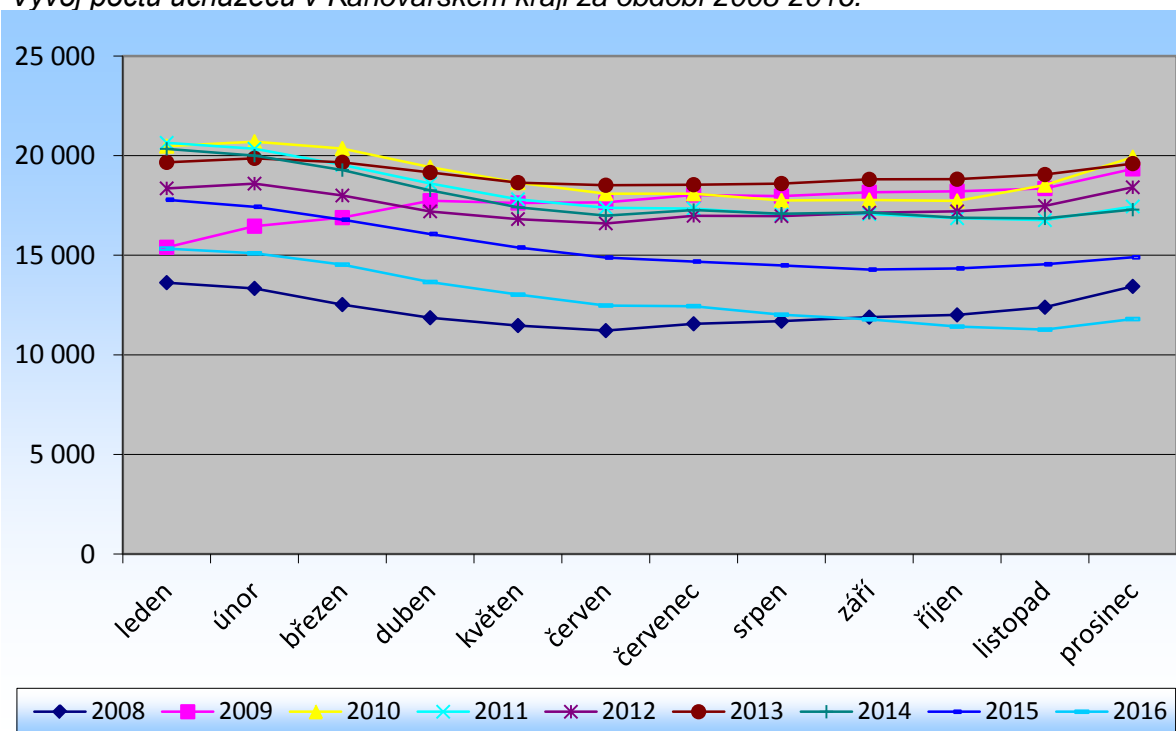
dlouhodobého setrvání v evidenci uchazečů o zaměstnání Úřadu práce ČR nebo,

- uchazeče o zaměstnání vedené v evidenci uchazečů o zaměstnání Úřadu práce ČR nepřetržitě déle než 3 měsíce, jimž je potřeba věnovat zvýšenou péči z jiného vážného důvodu bránícího jejich vstupu na volný trh práce. Za jiný vážný důvod je rovněž považováno ohrožení sociálním vyloučením z důvodu setrvání v dlouhodobé nezaměstnanosti,
- uchazeče o zaměstnání, kteří budou vykonávat činnost Asistenta prevence kriminality nebo jejichž evidence bezprostředně navazuje na ukončení výkonu trestu odnětí svobody.

V rámci monitoringu zaměstnavatelů docházelo ke spolupráci mezi zaměstnavateli a všemi ostatními subjekty na trhu práce s cílem hledání nových pracovních příležitostí a uplatňování uchazečů z evidence úřadu práce.

V roce 2016 došlo v Karlovarském kraji ke snížení počtu nezaměstnaných osob oproti předchozím letům. K nejnižšímu počtu evidovaných osob došlo v druhé polovině roku převážně v měsíci listopadu, kdy jejich počet byl o 3 280 nižší než ve stejném období předchozího roku. Podíl nezaměstnaných osob dosáhl nejnižší hodnoty za předešlé roky a přibližuje se období před počátkem hospodářské krize. Tato situace byla ovlivněna rostoucí ekonomikou v České republice.

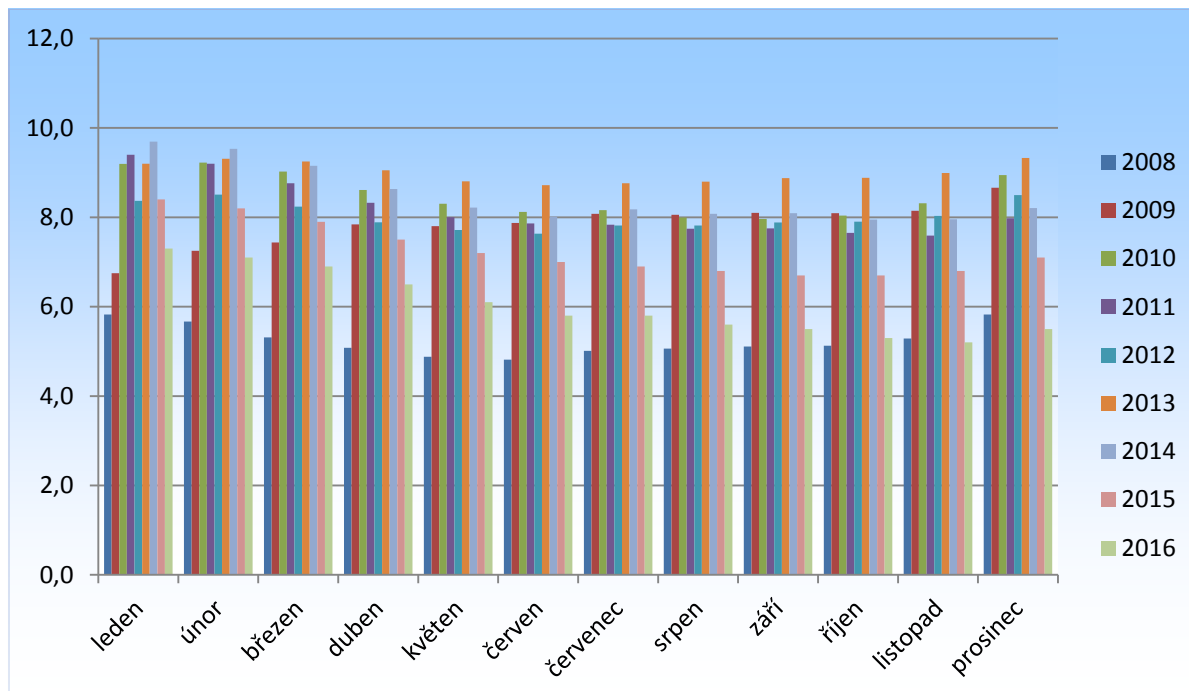
Vývoj počtu uchazečů v Karlovarském kraji za období 2008-2016.





Úřad práce ČR

Úřad práce České republiky, Krajská pobočka v Karlových Varech





7. Cíle APZ pro rok 2017

Úřad práce ČR, Krajská pobočka v Karlových Varech bude v roce 2017 realizovat aktivní politiku zaměstnanosti v souladu s platnými právními předpisy pro rok 2017. Při využívání jednotlivých forem aktivní politiky zaměstnanosti budou vždy dodržována kritéria hospodárného, účelného a efektivního vynakládání finančních prostředků (3E). Úřad práce ČR, Krajská pobočka v Karlových Varech se zaměří na skupiny uchazečů o zaměstnání, kteří pro své individuální charakteristiky nemohou bez použití nástroje aktivní politiky zaměstnanosti nalézt vhodné zaměstnání. Jedná se zejména o:

- Uchazeče o zaměstnání vedené v evidenci uchazečů o zaměstnání Úřadu práce ČR nepřetržitě déle než 12 měsíců nebo
- uchazeče o zaměstnání vedené v evidenci uchazečů o zaměstnání Úřadu práce ČR nepřetržitě déle než 3 měsíce, kterým je při zprostředkování zaměstnání věnována zvýšená péče vzhledem k jejich:
 - zdravotnímu stavu,
 - věku (absolventi bez praxe, mladí do 30 let, osoby nad 50 let),
 - péči o dítě, nejdéle však do 10 let věku dítěte včetně nebo,
- uchazeče o zaměstnání vedené v evidenci uchazečů o zaměstnání Úřadu práce ČR nepřetržitě déle než 3 měsíce, u nichž je důvodný předpoklad dlouhodobého setrvání v evidenci uchazečů o zaměstnání Úřadu práce ČR nebo,
- uchazeče o zaměstnání vedené v evidenci uchazečů o zaměstnání Úřadu práce ČR nepřetržitě déle než 3 měsíce, jimž je potřeba věnovat zvýšenou péči z jiného vážného důvodu bránícího jejich vstupu na volný trh práce. Za jiný vážný důvod je rovněž považováno ohrožení sociálním vyloučením z důvodu setrvání v dlouhodobé nezaměstnanosti,
- uchazeče o zaměstnání, kteří budou vykonávat činnost Asistenta prevence kriminality nebo jejichž evidence bezprostředně navazuje na ukončení výkonu trestu odnětí svobody.

Cíle v oblasti zaměstnanosti:

- Národní cíl
Zvýšení celkové míry zaměstnanosti ve věkové skupině 20- 64 let na 75%.
- Národní dílčí cíle
 - a) Zvýšení míry zaměstnanosti žen věkové skupiny 20 – 64 let na 65%.



Úřad práce České republiky, Krajská pobočka v Karlových Varech

- b) Zvýšení míry zaměstnanosti starších pracovníků 55 – 64 let na 55%.
- c) Snížení míry nezaměstnanosti mladých osob věkové skupiny 15 – 24 let o třetinu proti roku 2010.
- d) Snížení míry nezaměstnanosti osob s nízkou kvalifikací o čtvrtinu proti roku 2010.

Nástroji aktivní politiky zaměstnanosti nebude možné bez vážného důvodu opakovaně podpořit téhož uchazeče o zaměstnání. Vážným důvodem je zejména nutnost podpořit uchazeče o zaměstnání vedené v evidenci nepřetržitě déle než 12 měsíců, uchazeče o zaměstnání vedené v evidenci nepřetržitě déle než 3 měsíce, kterým je kvůli jejich zdravotnímu stavu, věku (absolventi bez praxe, mladí do 30 let a osoby nad 50 let) či péči o dítě věnována při zprostředkování práce zvýšená péče, či uchazeče o zaměstnání, u nichž existuje důvodný předpoklad dlouhodobého setrvání v evidenci Úřadu práce ČR, uchazečům o zaměstnání, jimž je potřeba věnovat zvýšenou péči z jiného důvodu bránícího jejich vstupu na volný trh práce. Za jiný závažný důvod je rovněž považován nedostatek jiných vhodných uchazečů. Vážným důvodem k opakované podpoře téhož uchazeče je rovněž postup uchazeče mezi nástroji veřejně prospěšné práce a společensky účelná pracovní místa, jestliže tento postup povede k plynulému začlenění uchazeče na volný trh práce ve smyslu „prostupného zaměstnávání“. Pro postup mezi nástroji veřejně prospěšné práce a společensky účelná pracovní místa budou vybíráni uchazeči o zaměstnání, kteří jsou dlouhodobě vedeni v evidenci Úřadu práce ČR, u nichž došlo ke ztrátě pracovních návyků a ke ztrátě motivace k uplatnění na trhu práce.

Nástroje společensky účelná pracovní místa bude Úřad práce ČR rovněž využívat k podpoře vytváření pracovních míst umožňujících u osob s nedostatečnou praxí či kvalifikací její získání, zvýšení či prohloubení. Nástroje společensky účelná pracovní místa a veřejně prospěšné práce budou přednostně financovány z prostředků ESF.

U nástrojů aktivní politiky zaměstnanosti určených k uplatnění osob se zdravotním postižením upřednostní Úřad práce ČR uplatnění OZP na volném trhu práce, tj. u zaměstnavatelů, kteří nezaměstnávají více než 50% osob se zdravotním postižením. Jedná se o nástroj zřízení chráněného pracovního místa.

Rekvalifikace a zvolené rekvalifikace budou realizovány v souladu s regionálními potřebami trhu práce, budou odpovídat aktuálním či předpokládaným požadavkům na pracovní sílu. Zaměření rekvalifikací bude směřovat ke konkrétnímu pracovnímu uplatnění uchazeče nebo zájemce o zaměstnání, a to jak v souladu s potřebami trhu práce, tak v souladu s individuálními potřebami uchazeče nebo zájemce o



Úřad práce ČR

Úřad práce České republiky, Krajská pobočka v Karlových Varech

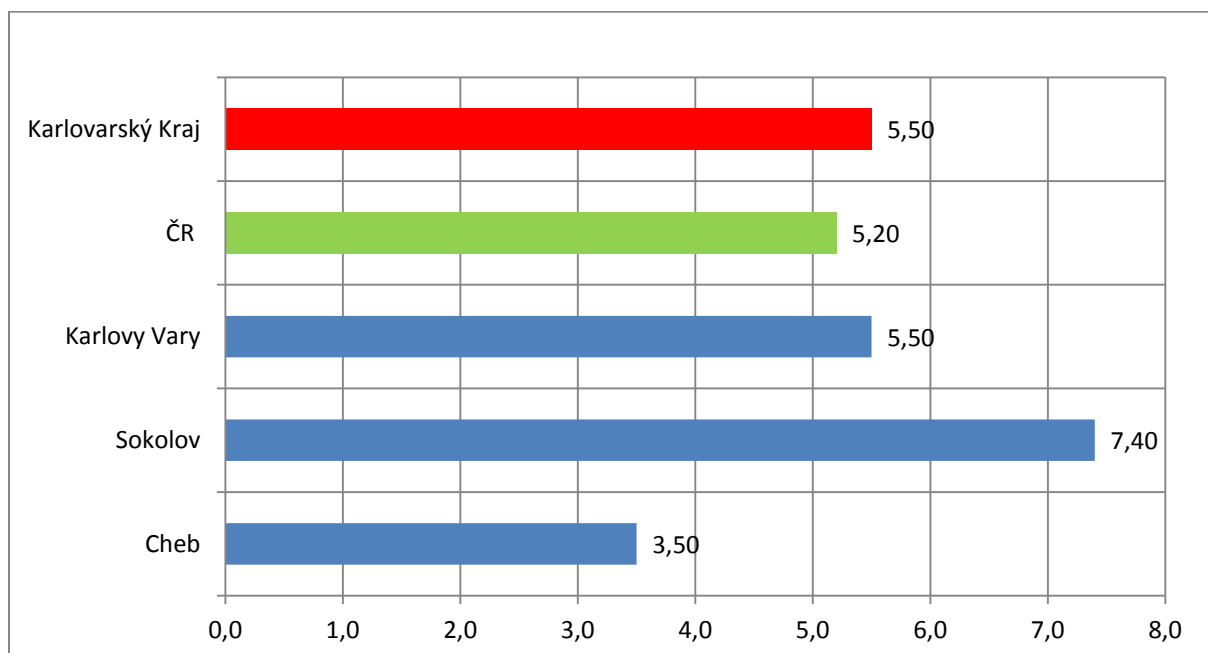
zaměstnání. Přihlíženo bude k jeho kvalifikaci, schopnostem a možnostem uplatnění na trhu práce.

V roce 2017 se bude Úřad práce ČR podílet či sám realizovat projekty financované státním rozpočtem ČR a Evropským sociálním fondem prostřednictvím Operačního programu Zaměstnanost.



8. Přílohy

Podíl nezaměstnaných osob v okresech Karlovarského kraje a v ČR k 31. 12. 2016.



Podíl nezaměstnaných osob v jednotlivých krajích ČR k 31. 12. 2016 v %.

