



Úřad práce ČR

Úřad práce České republiky, Krajská pobočka v Karlových Varech

# **Zpráva o situaci na krajském trhu práce, o realizaci APZ v roce 2017 a strategie APZ pro rok 2018**



**Obsah:**

1.	Zaměstnanost.....	3
1.1	Celková situace v zaměstnanosti kraje .....	3
1.2	Zaměstnanost u nejvýznamnějších zaměstnavatelů kraje a u zaměstnavatelů, kteří zaznamenali nejvýraznější personální pohyb .....	3
1.3	Stručná charakteristika stavu a vývoje poptávky zaměstnavatelů po pracovní síle (volná pracovní místa).....	8
2.	Nezaměstnanost.....	12
2.1	Vývoj nezaměstnanosti v kraji v roce 2017 .....	12
2.2	Hlavní příčiny nezaměstnanosti v kraji.....	15
2.3	Územní rozložení registrované nezaměstnanosti v kraji .....	17
3.	Charakteristika problémových skupin na krajském trhu práce a problémových regionů kraje z hlediska rozvoje zaměstnanosti .....	19
4.	Cizinci na trhu práce kraje .....	23
5.	Prognóza vývoje trhu práce na rok 2018.....	27
6.	Realizace aktivní politiky zaměstnanosti v roce 2017.....	28
6.1	Realizace jednotlivých nástrojů aktivní politiky zaměstnanosti v roce 2017.....	28
6.2	Rekvalifikace (RK zabezpečované ÚP ČR, zvolené, zaměstnanecké), poradenství a pracovní rehabilitace .....	34
6.3	Projekty ESF .....	40
6.4	Vyhodnocení cílů APZ stanovených na rok 2017.....	45
7.	Cíle APZ pro rok 2018 .....	48
8.	Přílohy.....	50



## 1. Zaměstnanost

### 1.1 Celková situace v zaměstnanosti kraje

K 31. 12. 2017 bylo v Karlovarském kraji celkem 194 781 obyvatel ve věku 15 – 64 let, z toho bylo 95 570 žen. V okrese Karlovy Vary to bylo 75 486 osob, z toho bylo 36 990 žen. V okrese Sokolov činil počet obyvatelstva ve věku 15-64 let 59 100 osob a z toho 28 773 žen. V okrese Cheb se jednalo o 60 195 osob a z toho 29 807 žen.

### 1.2 Zaměstnanost u nejvýznamnějších zaměstnavatelů kraje a u zaměstnavatelů, kteří zaznamenali nejvýraznější personální pohyb.

*Vývoj počtu zaměstnanců*

<b>Úplný a přesný název zaměstnavatele:</b>	<b>Sokolovská uhelná, právní nástupce, a.s.</b>
<b>Sídlo</b>	<b>Staré náměstí 69, 356 00 Sokolov</b>
<b>předmět činnosti</b>	<i>Hlavním předmětem činnosti je těžba hnědého uhlí, výroba a rozvod elektřiny. Jedná se o významného producenta tříděných a prachových druhů hnědého uhlí, největšího nezávislého výrobce elektrické energie v ČR a jejího dodavatele do rozvodné sítě. Zároveň se jedná v Karlovarském kraji o největšího výrobce a distributora tepelné energie.</i>
<b>počet zaměstnanců v okrese:</b>	
rok 2016	<b>3 119</b>
rok 2017	<b>3 107</b>
<b>země zahraničního partnera</b>	<b>-</b>
<b>komentář: stručná charakteristika zaměstnavatele včetně vývoje za sledované období</b>	<i>Jedná se o nejvýznamnějšího zaměstnavatele v okrese Sokolov. Sokolovská uhelná, právní nástupce, a.s. je nejmenší hnědouhelnou těžební společností v České republice. I když je největším podnikatelským subjektem v Karlovarském kraji, v evropském měřítku jde spíše o malou firmu. Těží a zpracovává uhlí Sokolovské pánve z ložisek v západní části podkrušnohorského revíru, který leží podél hranic s Německem. Cílené snižování stavu zaměstnanců je řešeno zejména odchody do důchodu. Společnost si do potřebných profesí vybírá z vlastní databáze zájemců o zaměstnání a z absolventů škol, zejména absolventů Integrované střední školy technickoekonomické v Sokolově, se kterou spolupracuje v rámci školní praxe.</i>

<b>Úplný a přesný název zaměstnavatele:</b>	<b>WITTE Nejdek, spol. s r.o.</b>
<b>Sídlo</b>	<b>Rooseveltova 1299, 362 21 Nejdek</b>



<b>předmět činnosti</b>	<i>Výroba autozámek a komponentů pro automobilový průmysl.</i>
<b>počet zaměstnanců v okrese:</b>	
rok 2016	1 981
rok 2017	2 130
<b>země zahraničního partnera</b>	SRN
<b>komentář: stručná charakteristika zaměstnavatele včetně vývoje za sledované období</b>	<i>Nejvýznamnější zaměstnavatel okresu Karlovy Vary. Počet zaměstnanců dosáhl v roce 2017 hodnoty 2 130, což je zatím nejvyšší počet zaměstnanců v historii společnosti.</i>

<b>Úplný a přesný název zaměstnavatele:</b>	<b>Karlovarská krajská nemocnice a.s.</b>
<b>Sídlo</b>	<b>Bezručova 1190/19, 360 01 Karlovy Vary</b>
<b>předmět činnosti</b>	<i>Zdravotnická činnost.</i>
<b>počet zaměstnanců v okrese:</b>	
rok 2016	1 496
rok 2017	1 231
<b>země zahraničního partnera</b>	-
<b>komentář: stručná charakteristika zaměstnavatele včetně vývoje za sledované období</b>	<i>Karlovarská krajská nemocnice a.s. je největším poskytovatelem ambulantní i lůžkové zdravotnické péče v Karlovarském kraji. V řadě oborů působí také jako regionální centrum - kardiologie, traumatologie, gastroenterologie, diabetologie, TRN, onkologie či infekční oddělení.</i>

<b>Úplný a přesný název zaměstnavatele:</b>	<b>NEMOS SOKOLOV s.r.o.</b>
<b>Sídlo</b>	<b>Za Císařským mlýnem 1115/2, 17000 Praha - Bubeneč</b>
<b>předmět činnosti</b>	<i>Ústavní zdravotní péče.</i>
<b>počet zaměstnanců v okrese:</b>	
rok 2016	800
rok 2017	812
<b>země zahraničního partnera</b>	-
<b>komentář: stručná charakteristika zaměstnavatele včetně vývoje za sledované období</b>	<i>Významný zaměstnavatel v okrese Sokolov a okolí. Nemocnice reaguje na aktuální požadavky klientů, zdravotních pojišťoven v regionu s cílem zajistit klientům kvalitní odbornou a komplexní zdravotní</i>



	<i>péči. Nemocnice má za sebou několik úspěšně dokončených projektů, které byly zaměřeny na modernizaci zařízení, zvyšování kvalifikace personálu, pořízení a uplatňování nových technologií a postupů. Další projekty v těchto oblastech jsou zahájené a nemocnice v nich bude dlouhodobě pokračovat. Personálně je zaměstnavatel stabilní, problémem je nedostatek kvalifikovaných lékařů, které nahrazuje lékaři ze zahraničí.</i>
--	---------------------------------------------------------------------------------------------------------------------------------------------------------------------------------------------------------------------------------------------------------------------------------------------------------------------------------------------------------------------------------------------------------------------------------------

<b>Úplný a přesný název zaměstnavatele:</b>	<b>Léčebné lázně Mariánské Lázně a. s.</b>
<b>Sídlo</b>	<b>Masarykova 22/5, 353 01 Mariánské Lázně</b>
<b>předmět činnosti</b>	<i>Poskytování komplexní lázeňské péče.</i>
<b>počet zaměstnanců v okrese:</b>	
rok 2016	<b>636</b>
rok 2017	<b>661</b>
<b>země zahraničního partnera</b>	-
<b>komentář: stručná charakteristika zaměstnavatele včetně vývoje za sledované období</b>	<i>Aktuálně se jedná o největšího zaměstnavatele okresu Cheb, činnost společnosti je v určité míře ovlivňována sezónností.</i>

<b>Úplný a přesný název zaměstnavatele:</b>	<b>Léčebné lázně Jáchymov a. s.</b>
<b>sídlo</b>	<b>T. G. Masaryka č.p. 415, 362 51 Jáchymov</b>
<b>předmět činnosti</b>	<i>Poskytování komplexní lázeňské péče.</i>
<b>počet zaměstnanců v kraji:</b>	
rok 2016	<b>620</b>
rok 2017	<b>607</b>
<b>země zahraničního partnera</b>	-
<b>komentář: stručná charakteristika zaměstnavatele včetně vývoje za sledované období</b>	<i>Radonové lázně zaměřené na léčbu pohybového ústrojí. Aktuálně se jedná o největšího zaměstnavatele v regionu Jáchymov. Činnost je ovlivňována mj. sezónností.</i>

<b>Úplný a přesný název zaměstnavatele:</b>	<b>Thun 1794 a.s.</b>
<b>Sídlo</b>	<b>Tovární 242, 362 25 Nová Role</b>
<b>předmět činnosti</b>	<i>Výroba porcelánu.</i>
<b>počet zaměstnanců v okrese:</b>	



rok 2016	617
rok 2017	579
země zahraničního partnera	-
komentář: stručná charakteristika zaměstnavatele včetně vývoje za sledované období	<i>Společnost se dříve jmenovala Karlovarský porcelán a.s. S příchodem světové hospodářské krize přišlo také insolvenční řízení a hromadné propouštění všech zaměstnanců společnosti, které probíhalo v měsících dubnu a květnu 2009. Poté se firmy ujali noví majitelé, změnili název společnosti na současný Thun 1794 a.s. a obnovili výrobu.</i>

Úplný a přesný název zaměstnavatele:	<b>ELEKTROMETALL s.r.o.</b>
Sídlo	<b>Ke Kasárnům 730/9, 353 01 Mariánské Lázně</b>
předmět činnosti	<i>Výroba komponentů a kabelových svazků pro automobilový průmysl.</i>
počet zaměstnanců v okrese:	
rok 2016	548
rok 2017	476
země zahraničního partnera	SRN
komentář: stručná charakteristika zaměstnavatele včetně vývoje za sledované období	<i>Společnost patří dlouhodobě k největším zaměstnavatelům v okrese Cheb, nejčastější pracovní pozicí je zde „montážní dělník/ce“.</i>

Úplný a přesný název zaměstnavatele:	<b>Wieland Electric s.r.o.</b>
Sídlo	<b>Nádražní 1557, 356 01 Sokolov</b>
předmět činnosti	<i>Výroba elektronických součástek.</i>
počet zaměstnanců v okrese:	
rok 2016	464
rok 2017	518
země zahraničního partnera	SRN
komentář: stručná charakteristika zaměstnavatele včetně vývoje za sledované období	<i>Firma se pohybuje v oblasti zpracovatelského průmyslu – montáž elektronických součástek a desek. Jedná se o firmu se zahraniční spoluúčástí. Provoz se nachází v pronajaté budově v centru města Sokolov a další provozy jsou na území Číny a SRN. Firma spolupracuje s vysokými školami a střední školou v Ostrově, kde chtějí studentům umožnit výkon praktické části studia a případně po</i>



	jeho úspěšném ukončení možnost ve firmě pracovat.
--	---------------------------------------------------

Úplný a přesný název zaměstnavatele:	SKF Lubrication Systems CZ, s.r.o.
Sídlo	Vintířovská č.p. 1169, 357 35 Chodov u Karlových Var 1
předmět činnosti	Výroba ostatních čerpadel a kompresorů.
počet zaměstnanců v okrese:	
rok 2016	402
rok 2017	432
země zahraničního partnera	SRN
komentář: stručná charakteristika zaměstnavatele včetně vývoje za sledované období	Výrobní závod v Chodově je především výrobcem centrálních mazacích systémů, které mají široké použití v různých odvětví průmyslu, a to od těžarství, strojírenství, stavebnictví, zpracovatelského průmyslu, přes výrobu větrných elektráren. Firma nabízí uplatnění v mnoha technických oborech jako je zejména kovoobrábění, řízení kvality a další. V průběhu roku 2014/2015 byla firmou dokončena nová výrobní hala, která umožnila zvýšení pracovních sil cca o 80 lidí. V současné době je firma personálně stabilní.

Úplný a přesný název zaměstnavatele:	Synthomer a.s.
Sídlo	Tovární 2093, 356 01 Sokolov
předmět činnosti	Výroba nebezpečných chemických látek a nebezpečných chemických přípravků a prodej chemických látek a chemických přípravků klasifikovaných jako vysoce toxické.
počet zaměstnanců v okrese:	
rok 2016	340
rok 2017	372
země zahraničního partnera	Spojené království Velké Británie a Severního Irsku
komentář: stručná charakteristika zaměstnavatele včetně vývoje za sledované období	Významný zaměstnavatel výrobní sféry v okrese Sokolov. Firma je exportérem produktů z oblasti kyseliny akrylové, jejích esterů a akrylátových polymerů, dodávaných především do průmyslu nátěrových hmot a adheziv.



*Další činnosti, kterými se podnik zabývá, jsou např.:*

- projektová činnost ve výstavbě
- podnikání v oblasti nakládání s nebezpečnými odpady
- výroba tepelné energie
- rozvod tepelné energie
- výroba elektřiny

V okrese Karlovy Vary patří mezi významné zaměstnavatele ve výrobním průmyslu např. WITTE Nejdek, spol. s r.o. či Thun 1794 a.s. Mezi významnější zaměstnavatele v hotelových službách patří např. Léčebné lázně Jáchymov, a.s., GRANDHOTEL PUPP Karlovy Vary, akciová společnost, Imperial Karlovy Vary a. s. V květnu 2016 byl otevřen v Ostrově nový integrovaný závod WITTE ACCESS TECHNOLOGY s.r.o. na výrobu lakovaných dílů a s ním spojené technologie. Koncem roku firma zaměstnávala cca 466 zaměstnanců. V roce 2018 předpokládá zaměstnávat až 500 zaměstnanců. Společným významným zaměstnavatelem okresu Cheb a Karlovy Vary je Karlovarská krajská nemocnice a.s.

V okrese Sokolov jsou nejvýznamnějšími zaměstnavateli Sokolovská uhelná, právní nástupce, a.s., dále NEMOS SOKOLOV s.r.o., Wieland Electric s.r.o., SKF Lubrication Systems CZ, s.r.o. a Synthomer a.s.

K nejvýznamnějším zaměstnavatelům v okrese Cheb patří Léčebné lázně Mariánské lázně a.s., ELEKTROMETALL s.r.o. a další.

### **1. 3. Stručná charakteristika stavu a vývoje poptávky zaměstnavatelů po pracovní síle (volná pracovní místa).**

Počet volných pracovních míst v Karlovarském kraji kolísal během roku 2017 mezi 3 917 pracovními místy až 6 557 místy zaznamenanými vždy k poslednímu dni příslušného měsíce. Nejnižší hodnoty dosáhl v měsíci lednu, kdy bylo v databázi Úřadu práce ČR, Krajská pobočka v Karlových Varech pouze 3 917 volných pracovních míst. Nejvyšší hodnoty dosáhl v měsíci říjnu, kdy bylo v databázi 6 557 volných pracovních míst. Oproti roku 2016 byl zaznamenán výrazný nárůst počtu volných pracovních míst. V roce 2017 došlo v Karlovarském kraji k rekordnímu počtu nahlášených volných pracovních míst za několik posledních let. Pro představu nejméně nahlášených volných pracovních míst bylo zaznamenáno v prosinci 2010, a to pouhých 748.

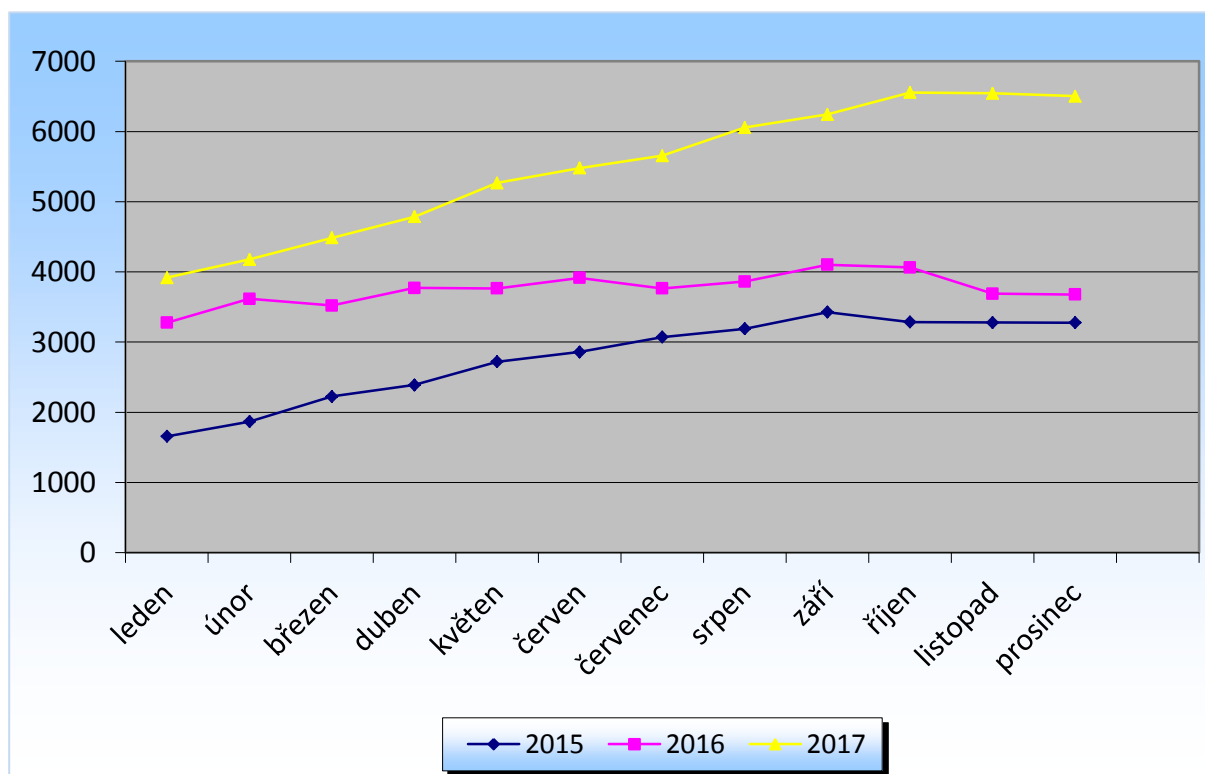




Stav a vývoj počtu volných pracovních míst v letech 2015, 2016 a 2017 v Karlovarském kraji.

Měsíc	Volná místa		
	rok 2015	rok 2016	rok 2017
leden	1 658	3 276	3 917
únor	1 867	3 616	4 178
březen	2 225	3 520	4 485
duben	2 390	3 771	4 787
květen	2 719	3 764	5 268
červen	2 858	3 914	5 479
červenec	3 071	3 764	5 656
srpen	3 190	3 863	6 056
září	3 427	4 101	6 243
říjen	3 285	4 064	6 557
listopad	3 278	3 689	6 544
prosinec	3 277	3 678	6 503

Vývoj volných pracovních míst v Karlovarském kraji v letech 2015, 2016, 2017.



Na jedno volné pracovní místo připadalo v měsíci prosinci 2017 cca 1,2 uchazečů o zaměstnání. V měsíci prosinci 2016 připadalo na jedno volné pracovní místo v Karlovarském kraji cca 3,2 uchazečů o zaměstnání.

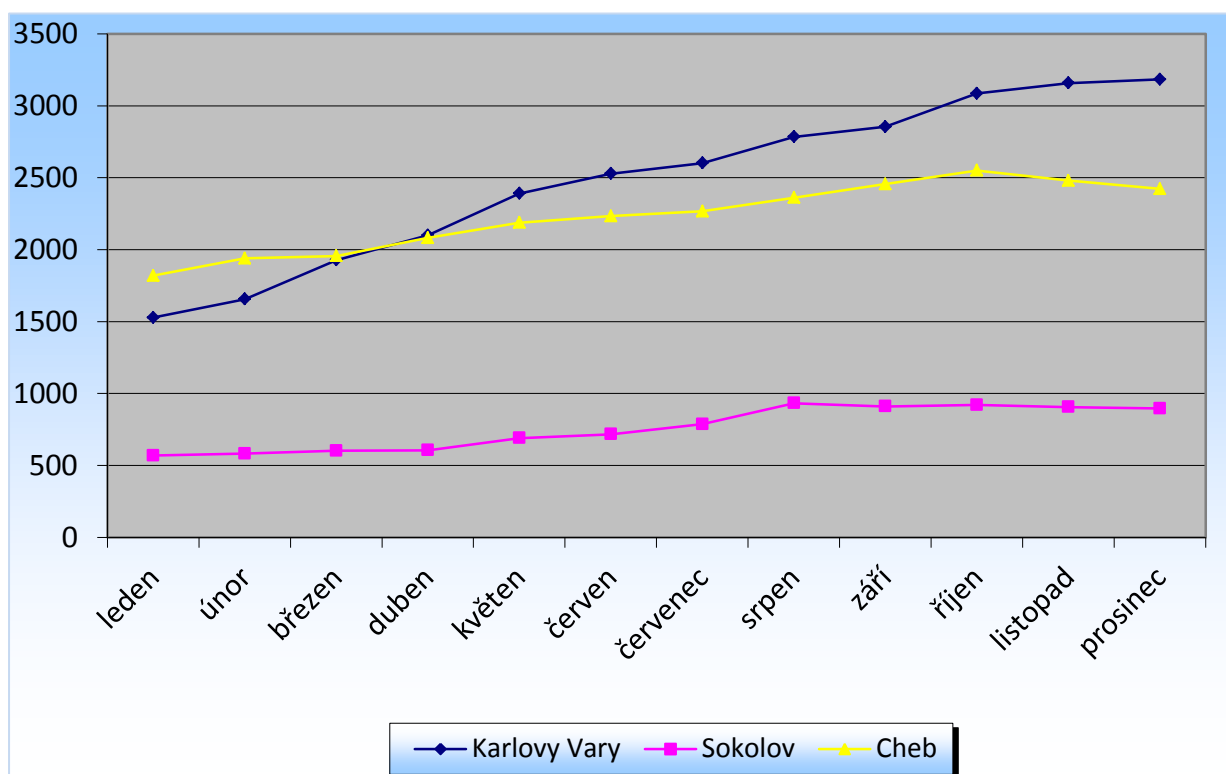


Z celkového počtu nahlášených volných míst k 31. 12. 2017 bylo 386 vhodných pro osoby se zdravotním postižením (OZP), na jedno volné pracovní místo připadalo 2,3 OZP. Volných pracovních míst pro absolventy a mladistvé bylo registrováno 2 042, na jedno volné místo připadalo 0,1 uchazečů této kategorie.

Stav a vývoj počtu volných pracovních míst v okresech Karlovy Vary, Sokolov, Cheb v roce 2017.

stav vždy ke konci sledovaného období	Karlovy Vary	Sokolov	Cheb
leden	1 528	569	1 820
únor	1 656	582	1 940
březen	1 927	602	1 956
duben	2 100	605	2 082
květen	2 390	690	2 188
červen	2 528	717	2 234
červenec	2 602	787	2 267
srpen	2 784	933	2 362
září	2 854	910	2 456
říjen	3 086	920	2 551
listopad	3 158	906	2 480
prosinec	3 184	896	2 423

Vývoj počtu volných pracovních míst v okresech Karlovy Vary, Sokolov a Cheb v roce 2017.





Počet volných pracovních míst v okrese Karlovy Vary kolísal během roku 2017 mezi 1 528 pracovními místy až 3 184 místy zaznamenanými vždy k poslednímu dni příslušného měsíce. Nejnižší hodnoty dosáhl v měsíci lednu, kdy bylo v databázi Úřadu práce ČR v okrese Karlovy Vary 1 528 volných pracovních míst. Nejvyšší hodnoty dosáhl v měsíci prosinci, kdy bylo v databázi 3 184 volných pracovních míst. Na jedno volné pracovní místo připadalo v prosinci roku 2017 celkem 0,9 uchazečů. V prosinci roku 2016 připadalo na jedno volné pracovní místo 3,2 uchazečů.

Počet volných pracovních míst v okrese Sokolov kolísal během roku 2017 mezi 569 pracovními místy až 920 místy zaznamenanými vždy k poslednímu dni příslušného měsíce. Nejnižší hodnoty dosáhl v měsíci lednu, kdy bylo v okrese Sokolov 569 volných pracovních míst. Nejvyšší hodnoty dosáhl v měsíci říjnu, kdy bylo v okrese Sokolov celkem 920 volných pracovních míst. Na jedno volné pracovní místo ke konci roku připadalo 3,5 uchazečů o zaměstnání. V prosinci roku 2016 připadalo na jedno volné pracovní místo 9,9 uchazečů o zaměstnání.

V okrese Cheb kolísal počet volných pracovních míst během roku 2017 mezi 1 820 pracovními místy až 2 551 místy zaznamenanými vždy k poslednímu dni příslušného měsíce. Nejnižší hodnoty dosáhl v měsíci lednu, kdy bylo v okrese Cheb 1 820 volných pracovních míst, naopak nevyšší hodnoty dosáhl v měsíci říjnu, kdy bylo v okrese Cheb celkem 2 551 volných pracovních míst. Na jedno volné pracovní místo připadalo ke konci roku 2017 celkem 0,6 uchazečů o zaměstnání. V roce 2016 připadalo na jedno volné pracovní místo 1,4 uchazečů o zaměstnání.



## 2. Nezaměstnanost

### 2. 1. Vývoj nezaměstnanosti v kraji v roce 2017

Vývoj nezaměstnanosti v Karlovarském kraji v roce 2016 a 2017 <sup>1)</sup>.

Nezaměstnaní, VPM a podíl nezaměstnaných osob	stav k			
	celkem		ženy	
	31. 12. 2016	31. 12. 2017	31. 12. 2016	31. 12. 2017
evidovaní uchazeči o zaměstnání celkem	11 796	7 488	5 853	3 683
z toho dosažitelní	10 768	6 759	5 285	3 280
volná pracovní místa	3 678	6 503	-	-
uchazeči připadající na 1 VPM	3,2	1,2	-	-
uchazeči pobírající podporu v nezaměstnanosti	2 347	1 743	1 232	915
podíl nezaměstnaných osob (v %)	5,5	3,5	5,5	3,4

<sup>1)</sup> Údaje z měsíční statistiky

Po celý rok 2017 byl zaznamenán pokles počtu evidovaných uchazečů o zaměstnání oproti roku 2016. Od lednového nejvyššího počtu evidovaných uchazečů o zaměstnání docházelo postupně ke snižování jejich počtu až do měsíce listopadu. V měsíci prosinci došlo ke zvýšení počtu uchazečů o zaměstnání. Tento vývoj je způsoben ukončováním sezonních prací (ovlivněno počasím) a ukončováním pracovních poměrů na dobu určitou. Vývoj nezaměstnanosti v roce 2017 kopíroval běžný celoroční trend, i přesto ukazatele dosahovaly rekordních hodnot (vysoký počet volných míst, nižší počet uchazečů o zaměstnání). K 31. 12. 2017 bylo v evidenci Úřadu práce ČR, Krajská pobočka v Karlových Varech celkem 7 488 uchazečů o zaměstnání, což je o 4 308 uchazečů méně než v prosinci roku 2016.

Na tento nový a velice příznivý vývoj nezaměstnanosti má vliv nejen současná ekonomická situace v České republice, dostatek volných pracovních míst, ale i např. aktivní přístup pracovníků úřadu práce a s tím související i vyhledávání volných pracovních míst u zaměstnavatelů v rámci monitorovacích návštěv, nabídky příspěvků v rámci aktivní politiky a možnosti vzdělávání zaměstnanců např. prostřednictvím projektu Podpora odborného vzdělávání zaměstnanců II (POVEZ II).



Celorepublikově se rozšířilo portfolio různých projektů EU zaměřených na snižování nezaměstnanosti, kde je Úřad práce ČR realizátorem nebo partnerem projektu. Projekty jsou cílené na určité skupiny osob, díky kterým mají vyšší možnost získat uplatnění na trhu práce.

*Stav a vývoj počtu uchazečů o zaměstnání za rok 2015, 2016 a 2017.*

měsíc	Počet uchazečů		
	rok 2015	rok 2016	rok 2017
leden	17 787	15 334	11 943
únor	17 433	15 097	11 631
březen	16 785	14 530	10 814
duben	16 067	13 657	9 920
květen	15 389	13 023	9 197
červen	14 884	12 476	8 674
červenec	14 685	12 444	8 456
srpen	14 492	12 017	8 180
září	14 280	11 783	7 881
říjen	14 338	11 419	7 420
listopad	14 547	11 267	7 251
prosinec	14 896	11 796	7 488

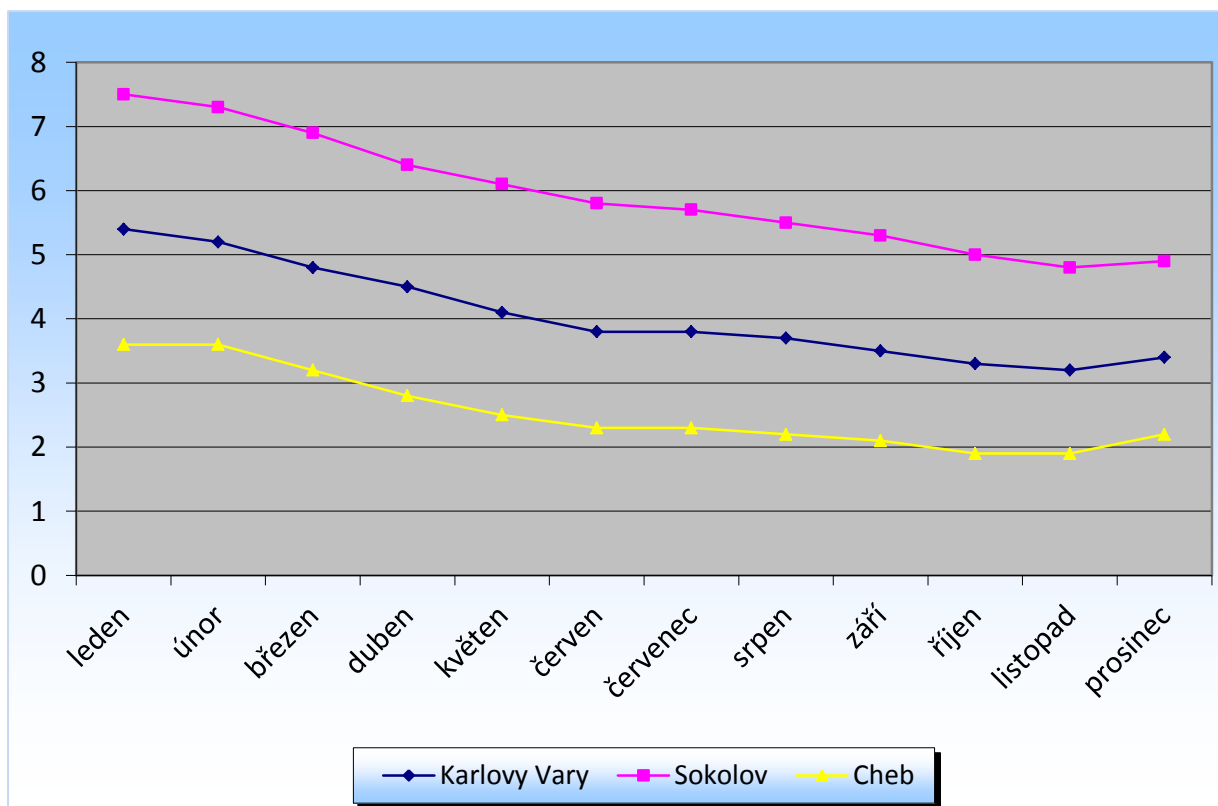
Nejvyšší počet uchazečů o zaměstnání byl zaznamenán v lednu, kdy bylo v evidenci Úřadu práce ČR, Krajská pobočka v Karlovarském kraji celkem 11 943 uchazečů o zaměstnání, což je o 3 391 uchazečů méně než v lednu 2016 a o 5 844 méně než v lednu 2015.

*Stav a vývoj podílu nezaměstnaných osob v okresech Karlovy Vary, Sokolov, Cheb v roce 2017.*

stav vždy ke konci sledovaného období	Karlovy Vary %	Sokolov %	Cheb %
leden	5,4	7,5	3,6
únor	5,2	7,3	3,6
březen	4,8	6,9	3,2
duben	4,5	6,4	2,8
květen	4,1	6,1	2,5
červen	3,9	5,8	2,3
červenec	3,8	5,7	2,3
srpen	3,7	5,5	2,2
září	3,5	5,3	2,1
říjen	3,3	5,0	1,9
listopad	3,2	4,8	1,9
prosinec	3,4	4,9	2,2



Vývoj podílu nezaměstnaných osob v okresech Karlovy Vary, Sokolov a Cheb v roce 2017.



V Karlovarském kraji dlouhodobě zaznamenává nejvyšší podíl nezaměstnaných osob okres Sokolov. Pod republikovým průměrem se pohybuje okres Cheb, který má zároveň nejnižší podíl nezaměstnaných osob v kraji. Okres Karlovy Vary téměř kopíruje krajské hodnoty.

Nejvyšší podíl nezaměstnaných byl v roce 2017 ve všech okresech zaznamenán v lednu (5,4 % Karlovy Vary; 7,5 % Sokolov; 3,6 % Cheb). Naopak nejnižší podíl nezaměstnaných osob byl zaznamenán v měsíci listopadu (3,2 % Karlovy Vary; 4,8 % Sokolov; 1,9 % Cheb).

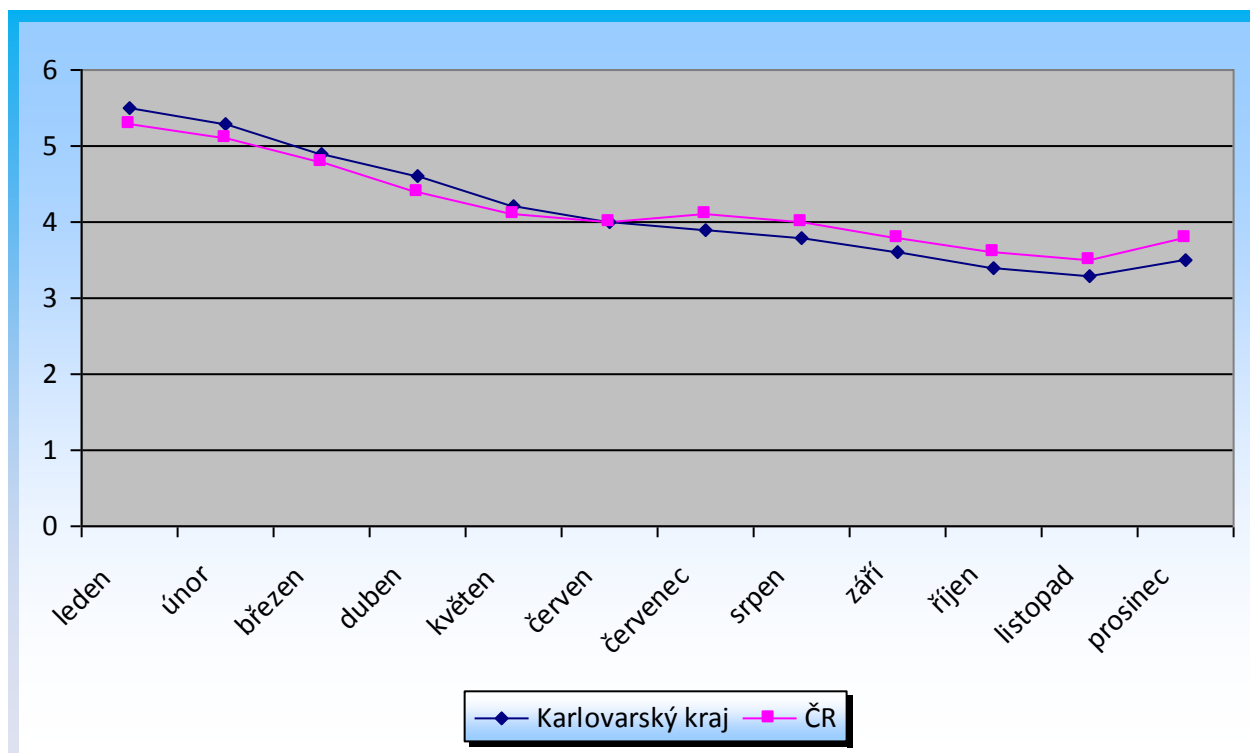
Stav a vývoj podílu nezaměstnaných osob v Karlovarském kraji a v ČR v roce 2017.

stav vždy ke konci sledovaného období	Karlovarský kraj %	ČR %
leden	5,5	5,3
únor	5,3	5,1
březen	4,9	4,8
duben	4,6	4,4
květen	4,2	4,1
červen	4,0	4,0
červenec	3,9	4,1
srpen	3,8	4,0
září	3,6	3,8



<b>říjen</b>	3,4	3,6
<b>listopad</b>	3,3	3,5
<b>prosinec</b>	3,5	3,8

Vývoj podílu nezaměstnaných osob v Karlovarském kraji a v ČR v roce 2017.



## 2. 2. Hlavní příčiny nezaměstnanosti v kraji

### Společné znaky ovlivňující nezaměstnanost v Karlovarském kraji

#### Hlavní faktory negativně ovlivňující nezaměstnanost:

- profesní nesoulad mezi nabídkou a poptávkou volných pracovních míst,
- nízká vzdělanostní struktura uchazečů o zaměstnání a obyvatelstva regionu,
- vazba evidence na výplatu nepojistných sociálních dávek a pojištění (účelové evidence na úřadu práce),
- vyšší podíl sociálně vyloučených skupin obyvatelstva,
- nízká mzdová úroveň regionu ve srovnání s ostatními regiony ČR,
- nedostatečné dopravní spojení v obcích ležících mimo spádová města, které nemobilním občanům ztěžuje situaci při hledání zaměstnání,
- zadlužení dlouhodobě nezaměstnaných osob a exekuce.



### **Faktory příznivě ovlivňující nezaměstnanost:**

- pestrá struktura odvětví s dlouholetou tradicí (lázeňství, hotelnictví a turismus, výroba skla a porcelánu, lesnictví a zemědělství, těžba hnědého uhlí, energetika, chemický a strojírenský průmysl apod.),
- spolupráce významných zaměstnavatelů se středními školami, jejichž absolventi mohou být přijímáni do pracovního poměru,
- výhodná poloha (blízkost hranic se Spolkovou republikou Německo), levnější pracovní síla pro německé investory,
- pracovní možnosti v nedaleké Spolkové republice Německo.

### **Okres Karlovy Vary**

Nejvíce uchazečů o zaměstnání (dále jen UoZ) bylo v evidenci úřadu práce v lednu 2017, kdy jejich počet dosáhl 4 672 UoZ. Od ledna do listopadu se počet UoZ snižoval až na hodnotu 2 768. V prosinci 2017 došlo k nepatrnému nárůstu počtu UoZ, a to na hodnotu 2 847. Podíl nezaměstnaných osob klesl od ledna z 5,4 % do prosince na 3,4 %. Situace na trhu práce v kraji byla ovlivněna zejména příznivým stavem ekonomiky, rekordním počtem volných pracovních míst či možností pracovat v nedaleké Spolkové republice Německo. Pro Karlovarsko, které je zaměřeno na lázeňství a turismus, jsou typické sezónní práce a termínované pracovní poměry. Vyšší podíl nezaměstnaných vykazují obce Vrbice (19,6 %) a Valeč (8,3 %). V okrese Karlovy Vary je nízká vzdělanostní struktura UoZ. Nejvíce uchazečů je se základním a nižším vzděláním, o které nejvíce zaměstnavatelé takový zájem, jako o kvalifikované zaměstnance. Problémem okresu Karlovy Vary je nedostatek příležitostí ke studiu na vysoké škole. Situace by se měla zlepšit již v tomto roce, od akademického roku 2017/2018 začala v Karlových Varech působit Univerzita Karlova. 3. lékařská fakulta rozšířila studium žádaného bakalářského oboru fyzioterapie. V regionu poskytuje navazující magisterské obory soukromá Vysoká škola finanční a správní. Své distanční středisko má v Karlových Varech ještě Česká zemědělská univerzita nabízející kombinovanou výuku bakalářského oboru Územní technická a správní služba a pak soukromý Bankovní institut. V Chebu sídlí Fakulta ekonomická Západočeské univerzity v Plzni.

### **Okres Sokolov**

Nejvíce UoZ bylo v evidenci úřadu práce v lednu 2017, a to 4 818. Od ledna do listopadu 2017 docházelo k postupnému snižování počtu UoZ, a to na hodnotu 3 116. V prosinci 2017 se počet UoZ zvýšil na 3 143. Ve srovnání s rokem 2016 došlo i v okrese Sokolov k výraznému snížení nezaměstnanosti. Podíl nezaměstnaných v prosinci 2016 činil 7,4 %, v prosinci 2017 4,9 %. Vzdělanostní struktura uchazečů o zaměstnání jasně signalizuje, že jednou z hlavních příčin





nezaměstnanosti v okrese Sokolov v roce 2017 je, že z celkového počtu evidovaných je 59 % uchazečů o zaměstnání bez vzdělání, neúplného vzdělání, anebo se základním vzděláním + praktické školy. Vyšší podíl nezaměstnaných vykazují lokality například Vřesová (14,3 %), Nové Sedlo (9 %), Vintřív (8,8 %).

### **Okres Cheb**

V okrese Cheb od ledna 2017 až do listopadu 2017 soustavně docházelo k poklesu uchazečů o zaměstnání. V tomto období klesl počet uchazečů o zaměstnání z lednové hodnoty 2 453 na listopadovou 1 367. V prosinci 2017 činil počet UoZ 1 498. Podíl nezaměstnaných osob klesl z lednové hodnoty 3,6 % na prosincovou 2,2 %. V listopadu 2017 činil podíl nezaměstnaných dokonce 1,9 %. Na mírný nárůst podílu nezaměstnaných osob měl vliv charakter počasí, ukončování sezónních prací a rovněž ukončování pracovních poměrů na dobu určitou. Navzdory mírnému meziměsíčnímu nárůstu podílu nezaměstnaných osob (prosinec 2017) lze hodnotit aktuální hodnotu tohoto ukazatele jako stále velmi nízkou, a to za několik posledních let.

V roce 2017 byl zaznamenán historicky nevyšší počet nahlášených volných pracovních míst (dále jen VPM). Ke konci roku bylo nahlášeno zaměstnavateli 2 423 VPM. Nejvíce nahlášených volných pracovních míst bylo v říjnu 2017, a to 2 551. Pro zajímavost v říjnu 2010 bylo v okrese Cheb nahlášeno pouhých 259 VPM. Hlavní příčina poklesu nezaměstnanosti je i neustále se rozšiřující průmyslová zóna v okrese Cheb a dále stále větší počet občanů dojíždějících za prací do Spolkové republiky Německo. Je zcela zřejmé, že se okres Cheb bude v nadcházejících letech potýkat s výrazným nedostatkem pracovní síly. Častým důvodem odchodu práce schopných obyvatel z regionu je nízká úroveň mezd oproti ostatním krajům České republiky.

### **2. 3. Územní rozložení registrované nezaměstnanosti v kraji**

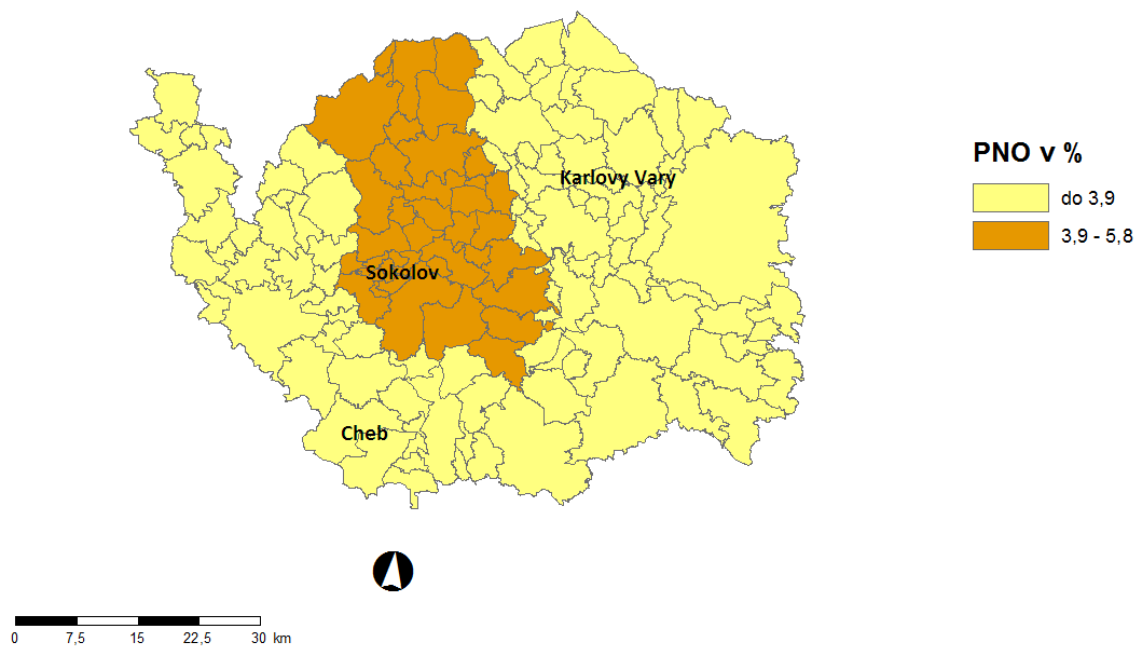
*Charakteristika okresů k 31. 12. 2017.*

název okresu	Obyvatelstvo 15-64 let	počet uchazečů		podíl nezaměstnaných osob v % z dosažitelných uchazečů
		celkem	dosažitelní	
Karlovy Vary	75 486	2 847	2 559	3,4
Sokolov	59 100	3 143	2 895	4,9
Cheb	60 195	1 498	1 305	2,2
<b>Karlovarský kraj</b>	<b>194 781</b>	<b>7 488</b>	<b>6 759</b>	<b>3,5</b>

Každý z okresů Karlovarského kraje se člení na několik regionů, které se od sebe liší především svou demografickou a geografickou strukturou, dále pak průmyslovou a zemědělskou základnou a infrastrukturou.



Územní rozložení podílu nezaměstnaných osob k 31. 12. 2017.





### 3. Charakteristika problémových skupin na krajském trhu práce a problémových regionů kraje z hlediska rozvoje zaměstnanosti

Z analýzy struktury uchazečů o zaměstnání evidovaných v roce 2017 vyplývá, že na podílu nezaměstnaných se dlouhodobě podílejí některé specifické skupiny občanů, které jsou hůře umístitelné do nového zaměstnání než ostatní uchazeči. Jedná se o skupiny uchazečů o zaměstnání, které charakterizují zejména určité objektivní okolnosti bránící rychlému a bezproblémovému zprostředkování nového vhodného zaměstnání.

Do těchto skupin spadají:

- a) uchazeči s nízkým vzděláním a odbornou kvalifikací a uchazeči s nízkou flexibilitou na trhu práce,
- b) uchazeči pečující o děti,
- c) uchazeči dlouhodobě nezaměstnaní (v evidenci déle než 12 měsíců),
- d) uchazeči se skrytým nezájmem o zaměstnání,
- e) uchazeči starší 50 let věku.

Add.:

- a) Zaměstnavatelé i nadále mají malý zájem o zaměstnance bez vzdělání nebo s nízkým vzděláním. Na trhu práce jsou stále více vyžadováni především uchazeči s kvalifikací a praxí. Problémem je i skupina starších uchazečů, kteří neumí pracovat s novými trendy, např. s informačními technologiemi, nebo jim chybí znalost světového jazyka, a nesplňují tak požadavky zaměstnavatelů pro řádný výkon práce. Úřad práce se snaží uchazeče v co nejširší míře rekvalifikovat do profesí, které jsou na trhu práce žádané.
- b) Zaměstnavatelé často zřizují provozy s prací na směny nebo s pracovní dobou, která koliduje s pracovní dobou školek a školních družin. Vzhledem k limitující provozní době mateřských škol či družin je pro tyto osoby problematické pracovat ve směnném provozu, o víkendech či dojíždět za prací do větší vzdálenosti. Bohužel na trhu práce v České republice zaměstnavatelé zřídka kdy využívají možnost zaměstnat tyto osoby na zkrácený pracovní úvazek.
- c) Dlouhodobě evidovaných uchazečů (nad 12 měsíců) bylo v evidenci Úřadu práce ČR, Krajská pobočka v Karlových Varech k 31. 12. 2017 celkem 2 746 z celkového počtu 7 488 uchazečů o zaměstnání. Uchazečů o zaměstnání s evidencí delší než 6 měsíců bylo dokonce 3 663 z celkového počtu evidovaných. Největším problémem této skupiny se stává především ztráta pracovních návyků a snížená pracovní motivace. Dlouhodobě nezaměstnaní



uchazeči jsou zejména uchazeči s nízkou kvalifikací obtížně uplatnitelní na trhu práce, dále uchazeči sociálně vyloučení a závislí na poskytování sociálních dávek, u kterých se projevuje pasivní přístup při vyhledávání pracovního uplatnění. U uchazečů kvalifikovaných se jedná zejména o pokles konkurenceschopnosti způsobený dlouhodobým nevyužíváním své kvalifikace a znalostí.

- d) V evidenci uchazečů o zaměstnání jsou trvale uchazeči, kteří ve skutečnosti nemají skutečný zájem o zprostředkování zaměstnání. Využívají sociálního systému, kdy je pro výplatu některých sociálních dávek nezbytná evidence na úřadu práce. Tito občané si práci nehledají, dokládají úřadu práce časté pracovní neschopnosti a všemi způsoby se snaží, aby jim úřad práce zaměstnání nenabízel, nebo je do nabízené práce zaměstnavatel nepřijal. Měsíční příjem sociálních dávek je zpravidla větší či stejný jako předpokládaný výdělek v zaměstnání, neboť se převážně jedná o uchazeče s nízkým vzděláním (základním, nedokončeným základním nebo bez vzdělání), kde je předpoklad výdělku na hranici minimální mzdy. Prokazování, že o práci zájem tito lidé nemají, je často velmi náročné. Problémem pro ně je zadlužení a exekuce. Další výhodou pro tyto uchazeče o zaměstnání je státem hrazené pojistné na veřejné zdravotní pojištění.
- e) Nezaměstnanost uchazečů o zaměstnání starších 50 let ovlivňuje celá řada faktorů. Lidé si nevěří, velmi často si stěžují na věkovou diskriminaci ze strany zaměstnavatelů, a to se odráží i na jejich ochotě pokusit se změnit svou situaci. Na trhu práce se stále ještě setkáváme i s předsudky ze strany zaměstnavatelů. Tito zaměstnavatelé obvykle propouštějí jako první právě osoby starší 50 let věku. Jako důvod uvádějí pomalost, nízkou flexibilitu, neochotu se učit nové věci, neznalost světových jazyků, nových trendů, informačních technologií, neschopnost rychlého a pohotového řešení problému apod. Velmi často se setkáváme i s tím, že zaměstnat absolventa školy je pro zaměstnavatele mnohem levnější a ekonomičtější, než zaměstnat člověka s dlouholetou praxí. Mzdové náklady zaměstnavatele jsou pak nižší. Dalším faktorem ovlivňujícím nezaměstnanost osob starších 50 let jsou i zdravotní potíže. S postupným odsouváním věkové hranice pro odchod do starobního důchodu se však bude jednat o stále větší problém.

Okres Karlovy Vary vykazoval k 31. 12. 2017 podíl nezaměstnanosti 3,4 %. Skládá se z 8 mikroregionů, a to Bočovska, Hradiště, Jáchymovska, Karlovarska, Nejdecka, Ostrovska, Toužimska a Žluticka.



Nejvíce problémovými mikroregiony v okrese Karlovy Vary je Jáchymovsko, Nejdecko, Ostrovsko, Toužimsko a Žluticko.

Největším zaměstnavatelem mikroregionu Jáchymovsko jsou Léčebné lázně Jáchymov, a.s. Město Jáchymov je historické hornické město. Do 60. let minulého století se zde těžil uran. Poté uranové doly ukončily svoji činnost a město opustily. O většinu historických budov se tak nikdo nestaral a v současné době jsou velmi zchátralé a opuštěné, což kazí celkový dojem města. V současné době je město Jáchymov městem lázeňským. Již v roce 1911 zde byla otevřena první lázeňská budova. Většina obyvatel regionu však za prací dojíždí.

Mikroregion Žluticko a Toužimsko jsou bývalé zemědělské oblasti, kde téměř nevznikají nové firmy, a poptávka stávajících zaměstnavatelů neodpovídá nabídce pracovní síly, kterou limituje požadovaná kvalifikace. V obcích tohoto mikroregionu v jižní a východní části okresu jsou zanedbané či opuštěné objekty socialistické zemědělské výroby a celkový vzhled obcí je poznamenán nedostatečnou údržbou a obnovou domů. Na Žluticku patří k největším zaměstnavatelům Střední lesnická škola Žlutice, Základní škola a základní umělecká škola Žlutice, Výchovný ústav, dětský domov se školou, základní škola, střední škola a školní jídelna, Žlutice; TENEBRIS s.r.o. (pošívání volantů kůží), KABKON CHYŠE s.r.o. (výroba a montáž kabelové konfekce), Statek Chyšé s.r.o. (rostlinná výroba kombinovaná se živočišnou); Lamela Electric, a.s. (výroba, vývoj a zvýšení užitečných vlastností bezhalogených oheň retardujících kabelů, extraflexibilních kabelů, kabelů pro sběrníkové BUS systémy, kabelů pro měření a regulaci a kabelů pro přenos dat s vysokými technickými parametry), Technické služby Žlutice, s.r.o. a další. Na Toužimsku patří mezi největší zaměstnavatele: Elektromodul s.r.o. (výroba dílů a příslušenství pro vozidla dalším zpracováním a konfekcionováním kabelů), OK STS Toužim, a.s. (konstrukce a výroba speciálních a standardních palet, včetně plastových dílů, určených pro ruční i automatické plnění), OZT- OBCHODNÍ ZAŘÍZENÍ TOUŽIM, a.s. (výroba regálových systémů, pokladních boxů, prodejních pultů, výroba obchodního zařízení pro prodejny), ARTIFEX INSTANT, s.r.o. (výroba a balení instantních granulovaných nápojů).

Mikroregion Ostrovsko se nachází cca 10 km od Karlových Varů, v samotném městě Ostrov žije cca 17 tisíc obyvatel. Po druhé světové válce se v Ostrově těžila ruda, těžba uranu byla zastavena v roce 1964. Město bylo známé především svou strojírenskou výrobou - továrnou na trolejbusy firmy Škoda Ostrov. Zdejšímu strojírenství zasadilo hlubokou ránu ukončení výroby trolejbusů v červenci roku 2004. V této době došlo na Ostrovsku k vysokému nárůstu počtu nezaměstnaných osob. V současné době mohou lidé najít pracovní uplatnění v průmyslové zóně, kde působí firmy: KE Ostrov - Elektrik s.r.o. (výroba elektrických součástek pro automobilový průmysl), WITTE ACCESS TECHNOLOGY s.r.o. (výroba zámků a zámkových



aretací včetně dveřních klik a klíčů do aut), Lindner Türen-Fassaden s.r.o (projekce, výroba a montáž aluminiových stavebních prvků - dveří, oken, konstrukcí, výroba dřevěných dveří). Další firmy, které na Ostrovsku působí, jsou: AMPHENOL-TUCHEL ELECTRONICS GmbH-organizační složka (výroba, instalace, opravy elektrických strojů a přístrojů, elektronických a telekomunikačních zařízení - výroba strojů a zařízení - výroba motorových a přípojných vozidel a karoserií), N.G. GROUP s.r.o. (výrobce a distributor elektromateriálu, nářadí a strojů), KORUNA PRALINES s.r.o. (prodejce čokolády) a jiní.

Největším zaměstnavatelem mikroregionu Nejdecko a zároveň okresu Karlovy Vary je společnost WITTE Nejdek, spol. s r.o. Společnost se zabývá výrobou autozámků a komponentů pro automobilový průmysl. V současné době se potýká s nedostatkem pracovní síly zejména na pozici montážní dělník.

Okres Sokolov vykazoval k 31. 12. 2017 podíl nezaměstnanosti 4,9 %. Je rozdělen na šest mikroregionů: Sokolov, Chodov, Kraslice, Horní Slavkov, Kynšperk nad Ohří a Loket.

Nejproblematičtějšími mikroregiony okresu Sokolov jsou Kraslice, Horní Slavkov a Chodov.

Mikroregion Chodov se nachází v centrální průmyslové části okresu Sokolov (Sokolovská uhelná pánev) sousedící s okresem Karlovy Vary. Sdružuje celkem 5 obcí. Místní občané pracují převážně ve strojírenském průmyslu. Ke kladům města patří výhodné spojení se sousedním krajským městem Karlovy Vary a přítomnost menší, ale pro region velmi významné průmyslové zóny v okrajové části Chodova. K 31. 12. 2017 je na Chodovsku nabízeno celkem 65 volných míst, a to na pozice ostrahy a montážních dělníků. Evidovaných uchazečů o zaměstnání je 567.

Mikroregion Kraslice se nachází v odlehlé severní příhraniční části okresu (oblast Podkrušnohoří). Mikroregion Kraslice se vyznačuje větším počtem malých obcí odlehlých od spádového města Kraslice bez dopravního spojení nebo s velmi špatným dopravním spojením. Pracovní příležitosti v těchto obcích, kde bylo dříve rozvinuto zemědělství a lesnictví, nejsou prakticky žádné. Díky blízkosti hranice se Spolkovou republikou Německo je tento region výhodný pro osoby, které dojíždějí za prací do příhraničních německých firem. Pracovní příležitosti poskytuje v Kraslicích i turistický ruch. K 31. 12. 2017 je na Kraslicku nabízeno celkem 68 volných míst, a to zejména na pozici šiček a obsluhy strojů a zařízení v textilním průmyslu. Evidovaných uchazečů o zaměstnání je 155.





Město Horní Slavkov se nachází v jižní části okresu v oblasti CHKO Slavkovský les. Vzdálenost od okresního města je 16 km. Lokalita se vyznačuje malými odlehlými obcemi, kde není zajištěno dostatečné dopravní spojení. Nezaměstnanost je ovlivněna malým počtem zaměstnavatelů, kteří nabízejí omezený počet volných pracovních míst. K 31. 12. 2017 je nabízeno celkem 52 volných míst, a to zejména na pozici strážný u Věžeňské služby ČR a učitelů. Evidovaných uchazečů o zaměstnání je 139.

Nejproblematictější obcí této oblasti je Nová Ves. Jde o odlehlou obec na rozhraní okresu Sokolov a Cheb s omezeným autobusovým spojením. Obyvatelé obce v minulosti pracovali v zemědělské výrobě. Po jejím zániku se zde nachází pouze několik malých podnikatelů a pracovní příležitosti nejsou v tomto místě prakticky žádné. V obci působí pouze jediný stálý zaměstnavatel – obecní úřad.

Okres Cheb vykazoval k 31. 12. 2017 podíl nezaměstnaných osob 2,2 %. Lze ho rozdělit na 3 mikroregiony – Chebsko, Mariánskolázeňsko a Ašsko.

V rámci okresu Cheb lze za oblast s problematickou situací na trhu práce označit např. Tepelsko (jedná se o součást mikroregionu Mariánskolázeňsko). Tento region byl v minulosti převážně zemědělsky orientován a většina lidí zde pracovala v oblasti zemědělství. Je zde složitější obslužnost veřejnou hromadnou dopravou. V současné době se zde nenachází žádný zásadní zaměstnavatel, který by poptával větší počet nových zaměstnanců. Jedná se o region s dlouhodobě velice nízkým počtem hlášených volných pracovních míst (nové pracovní příležitosti jsou zde vytvářeny především jen díky veřejně prospěšným pracím, které realizuje Město Teplá).

#### 4. Cizinci na trhu práce kraje

*Zaměstnávání cizinců, občanů EU, EHP a Švýcarska.*

Zaměstnaní cizinci	stav k		
	31. 12. 2015	31. 12. 2016	31. 12. 2017
Počet cizinců s platným pracovním povolením, které vydal UP	38	48	<b>103</b>
Počet cizinců podle § 98 zákona č. 435/2004 Sb., o zaměstnanosti (informace o zaměstnání)	2 769	3 847	<b>4 503</b>
Počet občanů EU, EHP a Švýcarska	3 248	4 424	<b>5 372</b>



Počet cizinců – zaměstnanecké karty, které vydává MV ČR OAMP	124	365	<b>574</b>
--------------------------------------------------------------------	-----	-----	------------

Při zaměstnávání cizinců v Karlovarském kraji Úřad práce ČR, Krajská pobočka v Karlových Varech přihlíží k tomu, aby nedocházelo k zaměstnávání cizinců na úkor uchazečů evidovaných na Úřadu práce ČR. Karlovarský kraj patří stále mezi kraje, o které je z hlediska pracovních příležitostí ze strany cizinců zájem. Struktura cizinců, kteří žádají o povolení/prodloužení zaměstnání, zůstává stejná jako v předešlých letech. Nejvíce zastoupenou komunitou jsou cizinci z Ruské federace, Ukrajiny, Thajského království, Mongolska, dále z bývalých republik SSSR a Vietnamu. U cizinců s trvalým pobytem jsou nejvíce zastoupeny země Ruská federace, Ukrajina a Vietnam. U občanů EU jsou to Slovenská republika, Rumunsko, Polsko, Bulharsko, Maďarsko a SRN.

Zákon č. 222/2017 Sb., kterým se změnil zákon č. 326/1999 Sb., o pobytu cizinců na území České republiky a o změně některých zákonů ve znění pozdějších předpisů a další související zákony, zákon č. 435/2004 Sb., o zaměstnanosti (dále jen ZoZ), ve znění pozdějších předpisů a další související zákony sleduje několik kategorií:

- Cizinci, kteří jsou držiteli platné zaměstnanecké karty, karty vnitropodnikově převedeného zaměstnance nebo modré karty.
- Cizinci, kteří mají platné povolení k zaměstnání vydané krajskou pobočkou Úřadu práce ČR a platné povolení k pobytu na území České republiky vydané podle zákona o pobytu cizinců na území České republiky. Za zaměstnání se pro tyto účely považuje i plnění úkolů vyplývajících z předmětu činnosti právnické osoby (společníci, jednatelé, statutární nebo jiný orgán obchodní společnosti, družstva).
- Cizinci, kterým bylo vydáno potvrzení o splnění podmínek pro vydání zaměstnanecké karty, nebo modré karty (§ 89, odst. 3 ZoZ).
- Cizinci, kteří nemusí žádat o povolení k zaměstnání (trvalý pobyt a ostatní výjimky dle § 98 ZoZ, a u kterých má zaměstnavatel zaměstnávající cizince na území ČR, informační povinnost podle § 87 ZoZ).
- Občané členských států Evropské unie (EU) a jejich rodinní příslušníci, občané dalších států Evropského hospodářského prostoru (EHP) a Švýcarska a jejich rodinní příslušníci. Tito občané nejsou z hlediska ZoZ považováni za cizince a v souladu s tímto zákonem mají stejné právní postavení jako občané České republiky a u kterých má zaměstnavatel také informační povinnost podle § ZoZ.





Úřad práce ČR pečlivě prověřuje profese, u kterých cizinci žádají o povolení nebo prodloužení povolení k zaměstnání, a to u všech profesí bez rozdílu požadavku na vzdělání. Zájem zaměstnavatelů zaměstnat cizince se v roce 2017 v našem regionu výrazně zvýšil zejména u profesí se základním vzděláním nebo s výučním listem či středoškolským vzděláním, a to na krátkodobé povolení k zaměstnání (max. na 3 měsíce), nebo povolení pro cizince s účelem pobytu strpění. V závěru roku 2017 a v souvislosti s novelizací zákona o zaměstnanosti byl zaznamenán stoupající zájem cizinců o povolení k zaměstnání pro sezónní pracovníky. V Karlovarském regionu se tato změna týká hlavně profesí v pohostinství, stravování a lázeňství. Další novinkou v zákoně je to, že agentury práce mohou zprostředkovávat zaměstnání pro cizince formou dočasného přidělení k výkonu práce u uživatele. Agentury práce se při zprostředkování řídí nařízením vlády č. 64/2009 (profese dle CZ-ISCO, ve kterých může agentura práce zprostředkovávat zaměstnání pro cizince formou dočasného přidělení k výkonu práce u uživatele). Úřad práce ČR stále pečlivě posuzuje nové žádosti, sleduje volná pracovní místa, na která má zaměstnavatel zájem zaměstnat cizince, doporučuje uchazeče o zaměstnání na tyto profese, zkoumá profesní způsobilost cizinců a rozhoduje podle aktuální situace na trhu práce. Počet cizinců s trvalým pobytem nebo občanů EU má i v r. 2017 stoupající tendenci.

Nejčastěji obsazované a nabízené profese pro cizince a občany EU v Karlovarském kraji:

**základní vzdělání:**

okres Sokolov – pomocné dělnické profese, uklízeči, pomocní pracovníci ve výrobě,  
okres Karlovy Vary - kuchaři, prodavači, montážní dělníci a řidiči,  
okres Cheb – šičky, prodavači smíšeného zboží, stavební dělníci, montážní dělníci,  
manikéři, pedikéři, pomocní dělníci ve výrobě.

**střední odborné vzdělání:**

okres Sokolov – prodavači, šičky, svářeči, manikéři, pedikéři, kadeřníci, číšníci,  
servírky,  
okres Karlovy Vary – kuchaři, číšníci/servírky,  
okres Cheb – kuchaři, číšníci/servírky, obsluha kovacích lisů a bucharů.

**střední vzdělání s maturitou:**

okres Sokolov – administrativní pracovníci, operátoři, dopravní dispečeri,  
okres Karlovy Vary – prodavači,  
okres Cheb – recepční, maséři, nižší zdravotnický personál, hotelový personál,  
administrativní pracovníci, fyzioterapeuti.



### **vysokoškolské vzdělání:**

okres Sokolov – lékaři s atestací i bez atestace, řídící pracovníci, učitelé a finanční specialisté,

okres Karlovy Vary – farmaceuti bez specializace a lékaři,

okres Cheb – lékaři, učitelé, řídící pracovníci, lékárníci.

### **Cizinci s platným pracovním povolením**

K 31. 12. 2017 bylo evidováno Úřadem práce ČR, Krajská pobočka v Karlových Varech celkem 103 cizinců s platným povolením k zaměstnání. Ve srovnání se stejným obdobím roku 2016 se jedná o 55 platných pracovních povolení více. Vydání zaměstnanecké karty zaznamenalo v roce 2017 opět nárůst, a to o 209 vydaných zaměstnaneckých karet více než v roce 2016.

### **Cizinci podle § 98 zákona č. 435/2004 Sb., o zaměstnanosti (informace o zaměstnání)**

K 31. 12. 2017 bylo evidováno Úřadem práce ČR, Krajská pobočka v Karlových Varech celkem 4 503 cizinců, jejichž zaměstnání vyžaduje pouze informační povinnost ze strany zaměstnavatele, což je o 656 zaměstnaných cizinců více, než v roce 2016.

### **Občané EU, EHP a Švýcarska**

Na základě formuláře „Informace o nástupu zaměstnání – o vyslání k výkonu práce občana EU/EHP a Švýcarska nebo jeho rodinného příslušníka, nebo cizince, který nepotřebuje povolení k zaměstnání na území ČR“ je na Úřadu práce ČR, Krajská pobočka v Karlových Varech evidováno 5 372 těchto občanů. V porovnání s rokem 2016 se jedná o nárůst 948 občanů EU/EHP a Švýcarska. Tito občané velmi často pracují na pozicích kuchaři, servírky, pomocný personál v lázeňství, recepční, pomocní dělníci pro sezónní práce a montážní dělníci.

### **Cizinci – zaměstnanecké a modré karty**

Zaměstnanecká karta je druh jednotného povolení, které držitele opravňuje dlouhodobě pobývat na území ČR za účelem zaměstnání a vykonávat práci na pracovní pozici, pro kterou byla karta vydána. Nahrazuje vízum k pobytu nad 90 dnů za účelem zaměstnání, povolení k dlouhodobému pobytu za účelem zaměstnání a zelenou kartu, které již nejsou vydávány. Modré karty jsou vydávány i nadále, jsou vázány na vzdělání. V případě modrých karet se musí jednat o zaměstnání, pro jehož výkon se vyžaduje vysoká kvalifikace (řádné ukončení vysokoškolského nebo vyššího odborného vzdělání, pokud studium trvalo alespoň 3 roky). K 31. 12. 2017 bylo ÚP ČR Krajská pobočka v Karlových Varech evidováno 574 cizinců pracujících



na zaměstnaneckou kartu (povolení k pobytu i k zaměstnání), a to je o 209 vydaných zaměstnaneckých karet více než v roce 2016.

## 5. Prognóza vývoje trhu práce na rok 2018

Během roku bude docházet k vývoji podílu nezaměstnaných osob dle celoročního trendu. Počátkem roku dojde k nárůstu počtu uchazečů o zaměstnání. Jedná se o pravidelný každoroční jev zapříčiněný např. ukončováním termínovaných pracovních poměrů, ukončením sezónních prací (již s koncem předchozího roku), přerušením podnikatelské činnosti. V jarních měsících bude docházet k snižování počtu uchazečů o zaměstnání evidovaných na Úřadu práce ČR a tím i snižování ukazatele podílu nezaměstnaných osob. K tomuto trendu přispívá především dostatek volných pracovních míst na trhu práce v celém regionu a zahájení tzv. sezónních prací. Jedná se především o stavební a zemědělské práce či profese, které v zimním období pravidelně zažívají stagnaci. Dále tento jev velice významně ovlivňují veřejně prospěšné práce, které obce a jiné instituce využívají. Během září by mělo dojít k nepatrnému zvýšení počtu uchazečů o zaměstnání, a to v důsledku přílivu absolventů škol do evidence Úřadu práce ČR, kterým se během letních měsíců (letních prázdnin) nepodařilo nalézt vhodné zaměstnání. V zimním období můžeme očekávat mírný nárůst podílu nezaměstnaných osob z důvodu ukončování sezónních prací (bude ovlivněno počasím), koncem roku také často dochází k ukončování pracovních poměrů na dobu určitou. K těmto běžným jevům přispěje dále pravidelný celoroční přírůstek a úbytek uchazečů o zaměstnání. Vzhledem k výraznému nárůstu počtu volných pracovních míst v roce 2017, můžeme i nadále očekávat podobný trend i v roce 2018. Snahou bude řešení nesouladu nabídky s poptávkou, který vznikl v souvislosti s nárůstem volných pracovních míst a úbytkem uchazečů o zaměstnání. Dalším problémem bude profesní hendikep uchazečů o zaměstnání, který neodpovídá nabídce ze strany zaměstnavatelů v souvislosti s kvalifikovanou pracovní silou.

Situaci na trhu práce bude nadále ovlivňovat celková ekonomická situace v České republice a u řady zaměstnavatelů bude trh práce ovlivněn i ekonomickou situací v sousední Spolkové republice Německo a kurzem koruny k euru a americkému dolaru. Uvedené faktory budou následně ovlivňovat konkurenceschopnost firem kooperujících se sousední Spolkovou republikou Německo a tím i stav zaměstnanců v těchto firmách.

Dále bude docházet k fluktuaci zaměstnanců podle výrobních a odbytových potřeb jednotlivých zaměstnavatelů.



Nedostatek vhodné pracovní síly bude nově ovlivněn i tzv. „bojem“ o zaměstnance. Firmy se budou přetahovat o volnou pracovní sílu v podobě vyšší mzdy, nejrozličnějších benefitů (stravné, příspěvek na dopravu, příspěvek na penzijní připojištění, dovolená navíc) či zvýšenou úroveň kultury firemního prostředí spočívající například v tom, jak firma působí navenek, jaké jsou vztahy mezi zaměstnanci, jaké klima ve firmě vládne.

Firmy musejí změnit svoji politiku a dosavadní přístup k náboru nových lidí. V současné době se nelze spoléhat pouze na zažitá postupy. Firmy musejí zmodernizovat nabídku, jinak ztratí kvalitní pracovní sílu. Zaměstnavatelé, kteří mají špatnou pověst, bude trápit vysoká fluktuace a nedostatek kvalitní pracovní síly, což může vést až k odmítnutí zakázek.

Problémem v kraji, jak tomu bylo i v minulých letech, je stále nízká vzdělanostní struktura uchazečů o zaměstnání, jedná se především o uchazeče o zaměstnání spadajících do kategorie uchazečů se základním vzděláním nebo bez vzdělání a dále o uchazeče dlouhodobě evidované na Úřadu práce ČR.

## **6. Realizace aktivní politiky zaměstnanosti v roce 2017.**

### **6. 1. Realizace jednotlivých nástrojů aktivní politiky zaměstnanosti v roce 2017.**

Při využívání jednotlivých forem aktivní politiky zaměstnanosti byl vždy kladen důraz na dodržování kritérií stanovených na úřadu práce pro hospodárné, účelné a efektivní vynakládání finančních prostředků (3E). V souladu s platnými předpisy se Úřad práce České republiky, Krajská pobočka v Karlových Varech zaměřila na skupiny uchazečů o zaměstnání, kteří pro své individuální charakteristiky nemohou bez použití nástroje aktivní politiky zaměstnanosti nalézt vhodné zaměstnání. Jedná se zejména o:

- uchazeče o zaměstnání vedené v evidenci uchazečů o zaměstnání Úřadu práce ČR nepřetržitě déle než 12 měsíců nebo,
- uchazeče o zaměstnání vedené v evidenci uchazečů o zaměstnání Úřadu práce ČR nepřetržitě déle než 3 měsíce, kterým je při zprostředkování zaměstnání věnována zvýšená péče vzhledem k jejich:
  - zdravotnímu stavu,
  - věku (absolventi bez praxe, mladí do 30 let, osoby nad 50 let),
  - péči o dítě, nejdéle však do 10 let věku dítěte včetně nebo,
- uchazeče o zaměstnání vedené v evidenci uchazečů o zaměstnání Úřadu práce ČR nepřetržitě déle než 3 měsíce, u nichž je důvodný předpoklad



dlouhodobého setrvání v evidenci uchazečů o zaměstnání Úřadu práce ČR nebo,

- uchazeče o zaměstnání vedené v evidenci uchazečů o zaměstnání Úřadu práce ČR nepřetržitě déle než 3 měsíce, jimž je potřeba věnovat zvýšenou péči z jiného vážného důvodu bránícího jejich vstupu na volný trh práce. Za jiný vážný důvod je rovněž považováno ohrožení sociálním vyloučením z důvodu setrvání v dlouhodobé nezaměstnanosti,
- uchazeče o zaměstnání, kteří budou vykonávat činnost Asistenta prevence kriminality nebo jejichž evidence bezprostředně navazuje na ukončení výkonu trestu odnětí svobody.

#### **Cíle v oblasti zaměstnanosti:**

- Národní cíl  
Zvýšení celkové míry zaměstnanosti ve věkové skupině 20- 64 let na 75%.
- Národní dílčí cíle
  - a) Zvýšení míry zaměstnanosti žen věkové skupiny 20 – 64 let na 65%.
  - b) Zvýšení míry zaměstnanosti starších pracovníků 55 – 64 let na 55%.
  - c) Snížení míry nezaměstnanosti mladých osob věkové skupiny 15 – 24 let o třetinu proti roku 2010.
  - d) Snížení míry nezaměstnanosti osob s nízkou kvalifikací o čtvrtinu proti roku 2010.

Zlepšení situace nezaměstnanosti byla převážně řešena vytvářením společensky účelných pracovních míst a vytvářením pracovních příležitostí v rámci veřejně prospěšných prací. Dále byly prováděny rekvalifikace k získání nové kvalifikace a zvýšení, rozšíření nebo prohloubení dosavadní kvalifikace uchazečů z hlediska uplatnění na trhu práce. Pro zaměstnávání rizikových skupin uchazečů (především OZP) se zaměstnavatelům přispívalo na zřízení chráněných pracovních míst.

#### **Veřejně prospěšné práce**

Veřejně prospěšné práce jsou krátkodobé pracovní příležitosti určené zejména pro uchazeče o zaměstnání obtížně umístitelné na trhu práce, kterým nebylo možné zajistit pracovní uplatnění jiným způsobem. Jedná se především o práce nekvalifikované spočívající v údržbě veřejných prostranství, úklidu a údržbě veřejných budov a komunikací nebo jiných obdobných činnostech ve prospěch obcí nebo ve prospěch státních nebo jiných obecně prospěšných institucí. Nejvíce zaměstnavatelů v rámci veřejně prospěšných prací spadalo do kategorie obce, města, příspěvkové či neziskové organizace.



Na tento nástroj byl poskytován Úřadem práce ČR, Krajská pobočka v Karlových Varech měsíčně příspěvek na úhradu mzdových nákladů, a to konkrétně na jedno místo maximální částku Kč 15 000,- a pro koordinátora VPP a asistenta prevence kriminality na jedno místo maximální částku Kč 16 000,- včetně pojistného na sociální zabezpečení, příspěvku na státní politiku zaměstnanosti a pojistného na veřejné zdravotní pojištění při uzavření pracovního poměru na plný fond pracovní doby po dobu převážně 12 měsíců.

Nejčastěji vykonávanými pracovními pozicemi byli uklízeči a pomocníci, uklízeči veřejných prostranství a pomocní pracovníci v lesnictví a myslivosti. Za příklad lze uvést: Správa lázeňských parků, příspěvková organizace, Obec Štědrá, Město Hroznětín, Technické služby Žlutice s.r.o., Město Bochov, Mateřská škola Ostrov, Palackého 1045, příspěvková organizace, Chodovské technicko-ekologické služby s.r.o., Technické služby Horní Slavkov s.r.o., Obec Josefov, Obec Nová Ves, 23/02 ZO ČSOP BERKUT, CHETES s.r.o., Město Teplá, Město Lázně Kynžvart, Lesy České republiky, s.p. a další. Obsazenost volných pracovních míst ztěžoval obcím zejména nedostatek vhodných uchazečů o zaměstnání splňujících podmínku. V souvislosti se stále klesající nezaměstnaností nemohly některé obce obsadit volná místa, neboť nenašly v evidenci vhodného kandidáta na danou pozici a situaci ohledně úklidu musely řešit prostřednictvím soukromé služby.

V rámci národní aktivní politiky zaměstnanosti bylo od počátku roku 2017 v Karlovarském kraji vytvořeno 328 pracovních míst na veřejně prospěšné práce a 360 pracovních míst na veřejně prospěšné práce v rámci národního individuálního projektu. Na vytvoření pracovních příležitostí v rámci národních prostředků bylo vyčerpáno celkem Kč 48 649 516,- (včetně závazků z předchozího roku) a Kč 47 295 129,- (včetně závazků z předchozího roku) v rámci národního individuálního projektu. Pro srovnání od počátku roku 2016 bylo v Karlovarském kraji v rámci národní aktivní politiky zaměstnanosti vytvořeno 359 pracovních míst na veřejně prospěšné práce a 299 pracovních míst v rámci národního individuálního projektu.

### **Společensky účelná pracovní místa vyhrazená (dále jen SÚPM)**

Tento příspěvek byl poskytován Úřadem práce ČR, Krajská pobočka v Karlových Varech většinou po dobu 6 měsíců. V individuálních případech na dobu 12 měsíců. Úřad práce ČR, Krajská pobočka v Karlových Varech upřednostňoval pracovní poměry uzavřené na dobu neurčitou, v případě doby určité požadoval, aby sjednaná doba pracovního poměru přesáhla dobu, po kterou je příspěvek na základě dohody poskytován, nejméně o 6 měsíců.





Výše příspěvku na vyhrazení jednoho společensky účelného pracovního místa při dosažení plného fondu pracovní doby byla stanovena dle délky evidence uchazečů o zaměstnání Úřadu práce ČR a jednotlivých hendikepů viz tabulka níže.

nástroj APZ	výše příspěvku u plného pracovního úvazku	
	evidence 3 - 24 měsíců	evidence > 24 měsíců
VPP	max. 15.000 Kč	
VPP předák (koordinátor)	max. 16.000 Kč	
Asistent prevence kriminality (APK) - VPP, SÚPM vyhrazené	max. 16.000 Kč	
SÚPM vyhrazené	max. 9.000 Kč	max. 13.000 Kč
SÚPM vyhrazené pro uchazeče o zaměstnání nad 50 let věku	max. 11.000 Kč	max. 15.000 Kč
SÚPM vyhrazené pro uchazeče o zaměstnání nad 55 let věku	max. 13 000 Kč	max. 17 000 Kč
SÚPM vyhrazené pro uchazeče o zaměstnání do 30 let věku	max. 11.000 Kč	max. 15.000 Kč
SÚPM vyhrazené pro absolventy SŠ do 25 let věku a VŠ do 30 let věku	max. 13 000 Kč	max. 17 000 Kč
SÚPM vyhrazené pro absolventy (SŠ do 25 let věku a VŠ do 30 let věku) umístěné do OSS nebo jejich PO	max. 24.000 Kč	
SÚPM vyhrazené pro OZP (bez OZZ)	max. 11.000 Kč	max. 15.000 Kč
SÚPM zřízená	podle ZoZ, § 113	
Překlenovací příspěvek	podle ZoZ, § 114	
Příspěvek na zapracování	podle ZoZ, § 116	
Příspěvek při přechodu na nový podnikatelský program	podle ZoZ, § 117	
CHPM	příspěvek na zřízení	podle ZoZ, § 75
	příspěvek na provoz	podle ZoZ, § 76

V rámci národní aktivní politiky zaměstnanosti bylo od počátku roku 2017 v Karlovarském kraji vytvořeno celkem 19 vyhrazených společensky účelných pracovních míst vyhrazených a 332 pracovních míst v rámci národního individuálního projektu. Na společensky účelná pracovní místa vyhrazená bylo v rámci národních prostředků vyčerpáno celkem Kč 2 186 238,- (včetně závazků z předchozího roku) a Kč 23 164 352,- (včetně závazků z předchozího roku) v rámci národního individuálního projektu. V rámci národní aktivní politiky zaměstnanosti bylo od počátku roku 2016 v Karlovarském kraji vytvořeno celkem 205 společensky účelných pracovních míst vyhrazených a 355 pracovních míst v rámci národního individuálního projektu.



### **Společensky účelná pracovní místa zřízená uchazečem o zaměstnání za účelem výkonu samostatné výdělečné činnosti**

Podmínkou poskytnutí příspěvku na společensky účelné pracovní místo vytvořené za účelem výkonu samostatné výdělečné činnosti bylo udržet vytvořené pracovní místo uchazečem o zaměstnání/příjemcem příspěvku alespoň po dobu 365 kalendářních dnů. Výše příspěvku byla posuzována podle situace na trhu práce a s ohledem na podnikatelský záměr žadatele. O zahájení samostatné výdělečné činnosti je zájem především v oblasti osobních služeb např. holičství a kadeřnictví, kosmetické služby, pedikúra, manikúra, ale i ubytovací služby, chov zvířat a jejich výcvik, malířství, lakýrnictví, natěračství či příprava a vypracování technických návrhů, grafické a kresličské práce.

Celkem bylo v roce 2017 v Karlovarském kraji v rámci národní aktivní politiky zaměstnanosti vytvořeno 28 společensky účelných pracovních míst za účelem výkonu samostatné výdělečné činnosti. Na společensky účelná pracovní místa zřízená uchazečem o zaměstnání za účelem výkonu samostatné výdělečné činnosti bylo v rámci národních prostředků vyčerpáno celkem Kč 1 064 612,-. V roce 2016 bylo v Karlovarském kraji v rámci národní politiky zaměstnanosti vytvořeno celkem 53 společensky účelných pracovních míst za účelem výkonu samostatné výdělečné činnosti.

### **Společensky účelná pracovní místa zřízená zaměstnavatelem**

O zřizování společensky účelných pracovních míst je ze strany zaměstnavatelů dlouhodobě minimální zájem. Rozhodnutí ovlivňuje zejména délka závazku s ohledem na nutnost při obsazování zřízených pracovních míst doporučenými uchazeči o zaměstnání. V roce 2017 nebyl poskytnut příspěvek na zřízení společensky účelného pracovního místa. V roce 2016 byl poskytnut 1 příspěvek na zřízení společensky účelného pracovního místa.

### **Chráněná pracovní místa**

Podmínkou poskytnutí příspěvku na zřízení chráněného pracovního místa nebo chráněného pracovního místa pro výkon samostatné výdělečné činnosti je udržet pracovní místo obsazené osobou se zdravotním postižením minimálně 3 roky. Na chráněná pracovní místa zřízená zaměstnavatelem bylo v roce 2017 umístěno 8 uchazečů o zaměstnání. Na zřízení chráněných pracovních míst bylo v rámci národních prostředků vyčerpáno Kč 268 000,-. Na chráněná pracovní místa zřízená zaměstnavatelem bylo v roce 2016 umístěno 10 uchazečů o zaměstnání.





### Příspěvek na podporu regionální mobility

Tento poměrně nový nástroj aktivní politiky zaměstnanosti je realizován ve všech krajích České republiky a skládá ze dvou příspěvků:

- příspěvek na dojížděku
- příspěvek na přestěhování

Významnou příčinou snížené regionální mobility pracovní síly jsou finanční důvody, kdy nabízená odměna za práci není schopna dostatečně vyrovnat zvýšené náklady osob při dojížděce do zaměstnání. Příspěvek na podporu regionální motility je příspěvkem aktivní politiky zaměstnanosti s cílem motivovat uchazeče o zaměstnání k mobilitě pracovní síly.

#### **Výše a doba poskytování příspěvku na dojížděku**

Vzdálenost od místa trvalého bydliště	Výše měsíčního příspěvku
do 10 km	- bez nároku - v případě, že není spojení veřejnou dopravou 1 000 Kč
10 – 25 km	1 500 Kč
25 – 50 km	2 500 Kč
nad 50 km	3 500 Kč

Příspěvek je poskytován paušálně a jeho výše je určena pásmy vzdálenosti místa výkonu práce od místa pobytu podpořené osoby. Tato vzdálenost nejčastěji spadala do pásma 10 km – 25 km, to znamená, že nejčastější výše poskytnutého příspěvku byla ve výši Kč 1 500,-. Ve sledovaném období roku 2017 byla nejčastější doba poskytování příspěvku 11 a 12 měsíců.

Důvody zamítnutí příspěvku byly zejména neuhrazený splatný daňový nedoplatek, nedoplatek na veřejném zdravotním pojištění a nedoplatek na sociálním zabezpečení a příspěvku na státní politiku zaměstnanosti, dále nedoložení dokladu o vedení účtu u peněžního ústavu a evidence adresy přechodného bydliště.

Přehled – příspěvek na dojížděku:

okres	Počet podpořených uchazečů 1. 1. 2016 – 31. 12. 2016	Počet podpořených uchazečů 1. 1. 2017 - 31. 12. 2017	Vyčerpáno v rámci národních prostředků v roce 2016	Vyčerpáno v rámci národních prostředků v roce 2017
<b>Cheb</b>	4	15	1 500 Kč	106 325 Kč



<b>Karlovy Vary</b>	27	40	94 700 Kč	511 250 Kč
<b>Sokolov</b>	8	35	22 775 Kč	277 675 Kč
<b>celkem</b>	39	90	118 975 Kč	895 250 Kč

V roce 2017 bylo v Karlovarském kraji podáno celkem 14 žádostí o příspěvek na přestěhování, z toho 8 žadatelům bylo vyhověno. Nejčastějším důvodem pro zamítnutí žádosti byl špatný sled událostí nezbytný pro splnění podmínek pro poskytnutí příspěvku. Uchazeč o zaměstnání nejprve změnil bydliště, poté ukončil evidenci a následně nastoupil do pracovního poměru. Úspěšní žadatelé o příspěvek nastoupili např. na místo: učitele, právníka, asistenta nákupu, prodavačky. Celkem bylo v roce 2017 na tento příspěvek vyčerpáno Kč 400 000,-.

## **6.2. Rekvalifikace (RK zabezpečované ÚP ČR, zvolené, zaměstnanecké), poradenství a pracovní rehabilitace)**

Rekvalifikací se rozumí získání nové kvalifikace a zvýšení, rozšíření nebo prohloubení dosavadní kvalifikace, včetně jejího udržování nebo obnovování. Za rekvalifikaci se považuje i získání kvalifikace pro pracovní uplatnění fyzické osoby, která dosud žádnou kvalifikaci nezískala. Při určování obsahu a rozsahu rekvalifikace se vychází z dosavadní kvalifikace, zdravotního stavu, schopností a zkušeností fyzické osoby, která má být rekvalifikována formou získání nových teoretických znalostí a praktických dovedností v rámci dalšího profesního vzdělávání. (§ 108 odst. 1 zákona č. 435/2004 Sb., o zaměstnanosti ve znění pozdějších předpisů).

Rekvalifikace jako jeden z důležitých nástrojů aktivní politiky zaměstnanosti pomáhá do jisté míry řešit nesoulad mezi požadavky zaměstnavatelů na obsazení volných míst a kvalifikační strukturou uchazečů o zaměstnání. Perspektiva rekvalifikace spočívá také v tom, že její efekt přetrvává i v případě ztráty zaměstnání, protože rekvalifikovaná osoba je ve vztahu k měnícím se podmínkám na trhu práce flexibilnější a má lepší šance znovu získat další uplatnění.

Rekvalifikace byly využívány jak uchazeči o zaměstnání, tak zájemci o zaměstnání. Realizovány byly oba typy rekvalifikací, tedy rekvalifikace zabezpečované úřadem práce i rekvalifikace zvolené. Nejčastěji poptávané byly kurzy vedoucí k získání řidičského a profesního oprávnění, kurz Pracovník v sociálních službách a Masér. Vzhledem k příznivé situaci na trhu práce došlo v roce 2017 k poklesu uskutečněných rekvalifikačních kurzů. Rekvalifikace byly realizovány převážně v rámci národního individuálního projektu (NIP), ale také prostřednictvím regionálních individuálních projektů (RIP).



### Rekvalifikace financované v rámci projektu Operační program zaměstnanost

<b>RK kompletní (zabezpečené + zvolené) - účastníci RK</b>	<b>Celkem v rekvalifikaci</b>	<b>Zahájené v daném roce</b>	<b>Ukončené</b>		<b>Pokračují do dalšího období</b>
			<b>celkem</b>	<b>z toho úspěšně</b>	
celkem	326	300	292	270	5
z toho ženy	149	141	138	125	0
NIP	257	232	243	238	5
RIP a grantové projekty	68	67	48	32	0
UoZ	261	237	230	209	5
ZoZ	65	63	62	61	0
Osoby se ZP	6	5	6	5	0

<b>RK zabezpečené - účastníci RK</b>	<b>Celkem v rekvalifikaci</b>	<b>Zahájené v roce 2017</b>	<b>Ukončené</b>		<b>Pokračují do dalšího roku</b>
			<b>celkem</b>	<b>z toho úspěšně</b>	
celkem	75	75	66	51	0
z toho ženy	48	48	44	33	0
NIP	25	25	23	22	0
RIP	31	31	24	15	0
Soutěžní projekty	18	18	18	14	0
UoZ	74	74	65	50	0
ZoZ	1	1	1	1	0
Osoby se ZP	1	1	1	0	0

<b>RK zvolené - účastníci RK</b>	<b>Celkem v rekvalifikaci</b>	<b>Zahájené v daném roce</b>	<b>Ukončené</b>		<b>Pokračují do dalšího období</b>
			<b>celkem</b>	<b>z toho úspěšně</b>	
celkem	251	225	226	219	5
z toho ženy	101	93	94	92	0
NIP	232	207	220	216	5
RIP+ soutěžní projekty	19	18	6	3	0
UoZ	187	163	165	159	5
ZoZ	64	62	61	60	0
Osoby se ZP	5	4	5	5	0



<b>Zaměstnanecké rekvalifikace</b>	<b>počet dohod</b>	<b>počet zaměstnanců v rekvalifikaci</b>
celkem	157	907
financováno z národních prostředků	6	18
financováno z ESF	151	889

### Rekvalifikace financované z národních prostředků

<b>RK kompletní (zabezpečené + zvolené) - účastníci RK</b>	<b>Celkem v rekvalifikaci</b>	<b>Zahájené v daném roce</b>	<b>Ukončené</b>		<b>Pokračují do dalšího období</b>	<b>Zaměření RK</b>	
			<b>celkem</b>	<b>z toho úspěšně</b>		<b>profesní</b>	<b>ostatní</b>
celkem	1	1	1	0	0	1	0
z toho ženy	0	0	0	0	0	0	0
UoZ	1	1	1	0	0	1	0
ZoZ	0	0	0	0	0	0	0
Osoby se ZP	1	1	1	0	0	1	0

<b>K zabezpečené - účastníci RK</b>	<b>Celkem v rekvalifikaci</b>	<b>Zahájené v daném roce</b>	<b>Ukončené</b>		<b>Pokračují do dalšího období</b>	<b>Zaměření RK</b>	
			<b>celkem</b>	<b>z toho úspěšně</b>		<b>profesní</b>	<b>ostatní</b>
celkem	1	1	1	0	0	1	0
z toho ženy	0	0	0	0	0	0	0
UoZ	1	1	1	0	0	1	0
ZoZ	0	0	0	0	0	0	0
Osoby se ZP	1	1	1	0	0	1	0

<b>RK zvolené - účastníci RK</b>	<b>Celkem v rekvalifikaci</b>	<b>Zahájené v daném roce</b>	<b>Ukončené</b>		<b>Pokračují do dalšího období</b>	<b>Zaměření RK</b>	
			<b>celkem</b>	<b>z toho úspěšně</b>		<b>profesní</b>	<b>ostatní</b>
celkem	0	0	0	0	0	0	0
z toho ženy	0	0	0	0	0	0	0
UoZ	0	0	0	0	0	0	0
ZoZ	0	0	0	0	0	0	0
Osoby se ZP	0	0	0	0	0	0	0



## Poradenská činnost

Poradenská činnost je jedním z nástrojů aktivní politiky zaměstnanosti. Jejím cílem je motivovat a aktivizovat uchazeče o zaměstnání a napomáhat jim při hledání vhodného zaměstnání. V souvislosti s příznivou situací na trhu práce byl při práci s dlouhodobě evidovanými klienty zároveň kladen důraz i na identifikaci bariér zaměstnatelnosti a využívání nástrojů k eliminaci těchto bariér. Při práci s uchazeči byla využívána forma individuálního poradenství nebo skupinového, případně kombinace obou těchto forem. V roce 2017 byly v Karlovarském kraji realizovány poradenské programy pro uchazeče o zaměstnání s nekolidujícím zaměstnáním a také programy zaměřené na podporu zaměstnávání osob se zdravotním postižením na volném trhu práce.

Česká republika	Úřad práce ČR/KrP		KARLOVARSKÝ KRAJ
ROK 2017	1. 1. 2017	31. 12. 2017	
<b>Vyhodnocení činností PORADENSTVÍ</b>			
	Počet konání	Počet účastníků	Vysvětlivky
<b>INTERNÍ PORADENSTVÍ</b>			zajišťované pracovníky útvaru poradenství a dalšího vzdělávání Úřadu práce
<b>Skupinové poradenství interní celkem</b>	<b>1 103</b>	<b>17 342</b>	
z toho a) Skupinové poradenství a besedy pro ZŠ	73	1 734	
z toho b) Skupinové poradenství a besedy pro SŠ, VOŠ, VŠ	26	715	
z toho c) Skupinové poradenství pro UoZ, ZZ a veřejnost	417	3 431	ANO Poradenská práce se skupinou UoZ /ZZ, např. tvorba životopisu, práce s portálem MPSV, rozvíjení komunikačních dovedností, sebezprezentace apod. NE Skupinové poradenství realizované v rámci projektů (např. KA08, RIPy).
Skupinové informační schůzky (práva a povinnosti UoZ, nabídka služeb ÚP ČR, kontakty)	587	11 489	ANO Skupinové schůzky sloužící k informování UoZ, ZZ o jejich právech a povinnostech, o nabídce služeb úřadu práce, o rekvalifikacích a dalších nástrojích APZ, o možnostech IAP, o aktuální nabídce trhu práce apod. - forma přednáška, prezentace.



			NE Skupinové poradenství realizované v rámci projektů (např. KA08, RIPy).
<i>Skupinové poradenství v rámci projektů RIP</i>	0	0	Poradenská práce se skupinou UoZ /ZZ, např. tvorba životopisu, práce s portálem MPSV, rozvíjení komunikačních dovedností, sebe prezentace apod.
<i>Individuální poradenství interní</i>		4 050	ANO Veškeré poskytované individuální poradenství, tj. poradenství k volbě povolání, k rekvalifikacím, speciální, psychologické poradenství, poradenství k pracovní rehabilitaci (např. vedení profesně poradenského pohovoru před rekvalifikací, užití diagnostických nástrojů - testy zájmů, dovedností, pracovní diagnostika, individuální práce s klientem při tvorbě životopisu). NE poskytování informací, sjednávání schůzek, kontakty za účelem podpisu dohody o rekvalifikaci nebo vyřízení administrativních úkonů.
<i>Individuální poradenství v rámci projektů RIP</i>		0	viz předchozí řádek
<i>Distanční poradenství interní</i>		4 245	ANO Kariérové poradenství poskytované distanční formou (telefonický rozhovor, e-mailová komunikace) NE Poskytování základních informací, sjednání schůzek, administrativní úkony apod.
<i>Bilanční diagnostika</i>		0	
<b>EXTERNÍ PORADENSTVÍ</b>			<b>Nakupované poradenské aktivity</b>
<i>Skupinové poradenství externí celkem</i>	0	0	Nakupované poradenské programy, motivační kurzy, poradenské činnosti pro skupinu UoZ/ZZ.
<i>Individuální poradenství externí</i>		0	
<i>Bilanční diagnostika</i>		0	
<b>AKCE ÚP</b>	<b>37</b>		
<i>Prezentace IPS na veletrzích, výstavách,</i>	16		



<i>burzy práce, veřejné semináře, atd.)</i>			
<i>Další aktivity (Setkání s výchovnými poradci, setkání s rodiči žáků v rámci třídních schůzek)</i>	21		

### Vyhodnocení programu Job club za období od 1. 1. 2017 do 31. 12. 2017

#### Job club CELKEM

Č. ř.	Ukazatel	Typ poradenského programu Job club						Programy celkem
		START	KLASIK	HELP	NÁVRAT	PLUS	MIX	
a	b	1	2	3	4	5	6	7
1	Počet realizovaných (a za sledované období ukončených) programů Job club			2			2	4
2	Počet účastníků zařazených do programu Job club - CELKEM			14			19	33
3	Počet účastníků, kteří absolvovali program Job club			13			16	29
4	Počet účastníků, kteří absolvovali program Job club, umístěných na TP do 6 měsíců po ukončení programu			3			6	9

#### Realizace pracovní rehabilitace

Pracovní rehabilitace je souvislá činnost zaměřená na získání a udržení vhodného zaměstnání osoby se zdravotním postižením. Jejím cílem je usnadnění vstupu osob se zdravotním postižením na otevřený trh práce a udržení stávajícího zaměstnání u osob, které kvůli zhoršení zdravotního stavu již nejsou schopny vykonávat svoji dosavadní práci.

Pracovní rehabilitaci realizuje Úřad práce ČR na základě žádosti podané osobou, která má právo o pracovní rehabilitaci požádat. Uskutečňuje se na základě individuálního plánu pracovní rehabilitace, který v součinnosti s osobou se zdravotním postižením sestavuje Úřad práce ČR.



Realizaci tohoto nástroje ovlivnila především nízká motivace klientů a nedostatek zaměstnavatelů ochotných zaměstnávat OZP v rámci pracovní rehabilitace. V roce 2017 bylo v Karlovarském kraji podáno 8 žádostí o pracovní rehabilitaci a uzavřeno 9 individuálních plánů pracovní rehabilitace. Nejčastější formou pracovní rehabilitace bylo poradenství a příprava k práci. V roce 2017 bylo na pracovní rehabilitaci poskytnuto celkem Kč 337 812,58,-.

V roce 2016 bylo v Karlovarském kraji podáno 13 žádostí o pracovní rehabilitaci a uzavřeno 10 individuálních plánů pracovní rehabilitace. Nejčastější formou pracovní rehabilitace byla příprava k práci.

### **6. 3. Projekty ESF (RIP, NIP, Iniciativa podpory zaměstnanosti mládeže)**

#### **Regionální individuální projekty v rámci OPZ**

V rámci Operačního programu Zaměstnanost v roce 2017 Úřad práce ČR, Krajská pobočka v Karlových Varech realizoval 4 regionální individuální projekty – Iniciativa podpory zaměstnanosti mládeže pro region NUTS 2 Severozápad v Karlovarském kraji, Rodina není překážkou v Karlovarském kraji, Zdravotní postižení není hendikep v Karlovarském kraji a Využij pracovní příležitost v Karlovarském kraji. Všechny regionální individuální projekty byly a budou realizovány na celém území Karlovarského kraje.

#### **Iniciativa podpory zaměstnanosti mládeže pro region NUTS 2 Severozápad v Karlovarském kraji, reg. č. CZ.03.1.49/0.0/0.0/15\_003/0000050**

Realizace projektu byla zahájena 1. 12. 2015 a termín ukončení je plánován na 31. 12. 2018. Cílem projektu je řešit nepříznivou situaci na trhu práce a snížit vysoký podíl nezaměstnaných mladých lidí věkové skupiny 15-29 let včetně, snížit podíl nezaměstnaných u osob s nízkou kvalifikací a zvýšit pracovní mobilitu mladých. Dále umožnit osobám, které předčasně opustily vzdělávání, návrat do škol a získání potřebného vzdělání. Hlavními aktivitami projektu jsou: Vstupní pohovor a profilace klienta, Poradenské aktivity - skupinové i individuální; Pracovní a bilanční diagnostika, Motivační aktivity, Rekvalifikace. Po úvodních aktivitách je účastníkům projektu nabízena účast na jednom ze tří hlavních nástrojů, z nichž každý nástroj má blíže specifikovanou cílovou skupinu:

Podpora pracovních návyků a zprostředkování zaměstnání prostřednictvím Odborné praxe pro mladé do 29 let (formou společensky účelných pracovních míst vyhrazených) včetně mentoringu (formou společensky účelných pracovních míst – Mentor) a nástroje Práce na zkoušku (formou společensky účelných pracovních míst





- aktivita Práce na zkoušku). Odborné praxe u zaměstnavatelů probíhají na základě uzavření Dohody o vyhrazení společensky účelného pracovního místa s Úřadem práce ČR, Krajská pobočka v Karlových Varech, kdy doba praxe (poskytování příspěvku) je sjednána minimálně na 6 a nejdéle na 12 měsíců. Součástí každé dohody o odborné praxi je plán a harmonogram odborné praxe (včetně definování cíle, kterého se má odbornou praxí dosáhnout), které sjednal zaměstnavatel s ÚP ČR, Krajská pobočka v Karlových Varech. Za stanovení obsahu, náplně odborné praxe a sledování jejich plnění odpovídá ve spolupráci s odborným pracovníkem projektu také mentor, který je určený zaměstnavatelem z řad jeho zaměstnanců. Zaměstnavatelům je poskytován příspěvek na úhradu mzdových nákladů na mentora, sjednaný v dohodě uzavřené s ÚP ČR, Krajská pobočka v Karlových Varech. Na základě získaných zkušeností z již dříve úspěšně realizovaného regionálního projektu Odborné praxe pro mladé do 30 let v Karlovarském kraji, předpokládáme, že i nyní si významná část zaměstnavatelů po ukončení praxe účastníka projektu ponechá nadále jako svého zaměstnance již bez využití mzdového příspěvku.

Stáže do zahraničí včetně jazykových kurzů – v rámci tohoto opatření je účastníkům projektu nabízena pracovní stáž v zahraničí v délce alespoň 3 měsíců, která je realizována formou pracovněprávního vztahu mezi zaměstnavatelem a stážistou dle platných právních předpisů partnerské země. ÚP ČR je nápomocen jak při vzniku pracovněprávního vztahu, tak i v průběhu výkonu samotné stáže v zahraničí.

Podpora návratu do vzdělávání - podstatou tohoto nástroje je ve spolupráci se školami motivovat mladé lidi, kteří nedokončili střední vzdělání, aby se vrátili zpět do vzdělávacího procesu. Součástí přípravy a před vstupem zpátky do vzdělávání je možnost zhodnocení profesní orientace a studijních předpokladů osoby, která do projektu vstoupí. Účastníci musí povinně absolvovat minimálně jednu z částí tzv. přípravy ke vstupu do vzdělávání.

Do projektu prozatím vstoupilo celkem 1179 osob z Karlovarského kraje. Od zahájení realizace projektu jsou uskutečňována individuální i skupinová poradenství, která zajišťuje sám realizační tým projektu a také je prováděna bilanční/pracovní diagnostika, kterou zajišťuje informační a poradenské středisko. Poradenské aktivity byly od počátku projektu k 31. 12. 2017 poskytnuty v celkem 1 252 případech. Další aktivitou projektu jsou Motivační aktivity, které zahrnují jak motivační kurzy, tak i přípravný program určený pro opatření Podpora návratu do vzdělávání. Motivačních kurzů se zúčastnilo celkem 896 osob, z toho kurzy úspěšně ukončilo 791 účastníků projektu. Přípravný program úspěšně absolvovalo 9 mladých lidí z celkového počtu 12 zařazených osob. Celkem 33 účastníků projektu úspěšně ukončilo klíčovou aktivitu Rekvalifikace. V průběhu projektového období do konce roku 2017 došlo k uzavření celkem 343 Dohod o vyhrazení společensky účelného pracovního místa a



zároveň bylo uzavřeno celkem 171 Dohod o poskytnutí příspěvku na úhradu mzdových nákladů mentora. Na stáž do zahraničí nastoupilo 17 účastníků projektu (Rakousko, Irsko, Německo), kteří se zapojili do opatření Stáže do zahraničí. V rámci Návratu do vzdělávání nastoupilo do procesu vzdělávání prozatím 28 mladých ve věku do 29 let včetně z Karlovarského kraje. Díky finanční podpoře z projektu jsou mladým lidem oporou ve škole také tzv. poradci pro vzdělávání (pedagogičtí zaměstnanci školy).

**Rodina není překážkou v Karlovarském kraji,** reg. č. CZ.03.1.48/0.0/0.0/15\_010/0000038

Projekt je zaměřen na pomoc osobám na či po rodičovské dovolené, které pečují o dítě do 15 let věku. Pro tuto cílovou skupinu jsou možnosti pracovního uplatnění z důvodu péče o děti limitovány např. nemožností pracovat ve směnném provozu, dojížděním do zaměstnání nebo nevyhovující pracovní dobou. Projekt je realizován pouze realizačním týmem na ÚP ČR, Krajská pobočka v Karlových Varech.

Hlavním cílem projektu je pomoci cílové skupině prostřednictvím nabídky komplexního programu znovu vstoupit na trh práce. Klienti mohou absolvovat jednu či dvě spolu související rekvalifikace, které povedou ke snazšímu uplatnění na trhu práce. Součástí projektu je také zprostředkování zaměstnání v podobě poskytování příspěvků na společensky účelná pracovní místa vyhrazená a společensky účelná pracovní místa zřízená uchazečem o zaměstnání za účelem výkonu samostatné výdělečné činnosti. Rozjezd podnikatelské činnosti může dále usnadnit klientům projektu i překlenovací příspěvek – finanční příspěvek na úhradu provozních nákladů spojených se zřízením společensky účelných pracovních míst za účelem výkonu samostatné výdělečné činnosti.

Realizace projektu od 1. 2. 2016 do 31. 1. 2019.

V roce 2017 bylo v projektu podpořeno 214 osob. Do projektu bylo zařazeno celkem 265 účastníků, z nichž 214 osob úspěšně ukončilo Motivační kurz. Rekvalifikačních kurzů bylo realizováno celkem 7, z toho 3 kurzy v rámci zvolených rekvalifikací. V projektu bylo uzavřeno 58 Dohod o vyhrazení společensky účelného pracovního místa. Příspěvek do začátku podnikání při zřízení společensky účelného pracovního místa za účelem výkonu samostatné výdělečné činnosti získalo 5 osob, z toho 2 osoby byly zároveň podpořeny i poskytnutím překlenovacího příspěvku na úhradu nájemného v provozovně, v níž zahájily podnikatelskou činnost.



**Zdravotní postižení není hendikep v Karlovarském kraji, reg. č. CZ.03.1.48/0.0/0.0/15\_010/0000044**

Projekt má pomoci uchazečům o zaměstnání se zdravotním postižením a uchazečům v dlouhodobě nepříznivém zdravotním stavu nalézt kombinaci diagnostických nástrojů a nástrojů aktivní politiky zaměstnanosti u zaměstnavatelů v Karlovarském kraji odpovídající pracovní uplatnění. Projekt je řešen pouze realizačním týmem na ÚP ČR, Krajská pobočka v Karlových Varech.

Cílem projektu je začlenění osob se zdravotním postižením, včetně osob zdravotním postižením ohrožených, evidovaných jako uchazeči nebo zájemci o zaměstnání v Karlovarském kraji na trh práce, a to podpořením aktivizace cílové skupiny formou individuálního přístupu na vysoké odborné úrovni s důrazem na jejich individuální potřeby a odlišnosti.

Realizace projektu probíhá od 1. 2. 2016 do 31. 1. 2020.

Do projektu vstoupilo k datu 31. 12. 2017 celkem 121 osob, z toho 92 osob úspěšně ukončilo aktivitu Motivační kurz. Celkem 35 osob prošlo ergodiagnostickým vyšetřením v rámci klíčové aktivity Využití diagnostických nástrojů a individuální poradenství. Vyšetření je prováděno ve Fakultní nemocnici v Plzni a v Krajské zdravotní a.s. - Nemocnice Chomutov, o. z.

Příspěvek do začátku podnikání - společensky účelná pracovní místa za účelem výkonu samostatné výdělečné činnosti získali 3 účastníci projektu, 38 uchazečů bylo zaměstnáno v rámci společensky účelných pracovních míst a 7 osob bylo umístěno na veřejně prospěšné práce.

**Využij pracovní příležitost v Karlovarském kraji, reg. č. CZ.03.1.48/0.0/0.0/15\_010/0000043**

Podpora zaměstnání a zvýšení zaměstnatelnosti uchazečů o zaměstnání ve věkové skupině nad 50 let včetně, bez rozdílu vzdělání. Hlavními aktivitami projektu jsou motivační kurzy a nástroje aktivní politiky zaměstnanosti – rekvalifikace, společensky účelná pracovní místa vyhrazená, společensky účelná pracovní místa zřízená za účelem výkonu SVČ a veřejně prospěšné práce. Po absolvování motivačního kurzu mají účastníci možnost absolvování také rekvalifikace a zařazení do pracovního procesu - dle jejich možností a schopností s příspěvkem na úhradu mzdových nákladů pro zaměstnavatele.

Hlavním cílem projektu je kombinací několika nástrojů zlepšit orientaci účastníků projektu na trhu práce, umožnit jim rekvalifikaci a zapojit je do pracovního procesu. Pro dosažení tohoto cíle jsou využity motivační kurzy, ve kterých účastníci projektu



získávají praktické rady využitelné v běžném životě, nejen v okamžiku nezaměstnanosti, rekvalifikační kurzy a výše uvedené formy pracovních míst, které pomohou cílovou skupinu navrátit na trh práce, udržet, popř. obnovit pracovní návyky. Jejich role je významná také jako prevence před nežádoucími efekty jako je rezignace, ztráta sebevědomí, sociální exkluze apod.

Realizace projektu od 1. 4. 2016 do 31. 3. 2019

Během realizace vstoupilo do projektu 109 osob, z toho 2 osoby úspěšně absolvovaly rekvalifikaci (1x zvolená, 1x zabezpečovaná úřadem práce). Do Motivačního kurzu bylo zařazeno celkem 109 účastníků a úspěšně kurz ukončilo 98 účastníků. V rámci společensky účelných pracovních míst vyhrazených pro uchazeče o zaměstnání bylo zaměstnáno celkem 43 účastníků projektu. Dále díky příspěvku na vytvoření pracovních míst – veřejně prospěšné práce bylo umístěno do zaměstnání celkem 6 účastníků projektu.

### **Národní individuální projekty v rámci Operačního programu Zaměstnanost Projekt „Podpora odborného vzdělávání zaměstnanců II“**

č. CZ.03.1.52/0.0/0.0/15\_021/0000053

Období realizace projektu je od 1. 12. 2015 do 30. 11. 2020, přičemž vzdělávací aktivity musí být ukončeny k 30. 9. 2020.

Projekt „Podpora odborného vzdělávání zaměstnanců II“ navazuje na sérii projektů, jež jsou v ČR realizovány od r. 2009 s cílem podpořit odborný rozvoj zaměstnanců. Přímo navazuje na projekt „Podpora odborného vzdělávání zaměstnanců“ a „Vzdělávejte se pro růst!“, které se osvědčily jako nástroje podpory dalšího vzdělávání a posilování konkurenceschopnosti pracovní síly na trhu práce v ČR. Projekt se zabývá problematikou adaptability pracovní síly v podnicích na neustále se měnící situaci na trhu. Pro zvýšení konkurenceschopnosti a rozšíření činnosti musí zaměstnavatelé disponovat kvalifikovanou pracovní silou. Cílovou skupinou projektu jsou zaměstnavatelé ve smyslu § 7 zákona č.262/2006 Sb., zákoník práce, a to prostřednictvím svých zaměstnanců či potenciálně nových zaměstnanců. Cílovou skupinou jsou rovněž fyzické osoby – osoby samostatně výdělečně činné a nestátní neziskové organizace.

Zaměstnavatelé mohou získat příspěvek na vzdělávání svých zaměstnanců a refundaci jejich mzdových nákladů po dobu účasti na vzdělávání. Zaměstnavateli je hrazeno určité procento nákladů vynaložených na odborný rozvoj zaměstnanců zapojených do projektu. Výše poskytovaného příspěvku se odvíjí dle pravidel poskytování veřejné podpory de minimis a blokové výjimky. Vzdělávání může být realizováno jako vzdělávání obecné i specifické a to jak v akreditovaných, tak



neakreditovaných kurzech. Rovněž je možno realizovat vzdělávání přímo na pracovišti zaměstnavatele, a to včetně praktické přípravy.

Projekt je spolufinancován z Evropského sociálního fondu, konkrétně z Operačního programu Zaměstnanost, a státního rozpočtu České republiky. Poměr spolufinancování projektu je 85% z Evropského sociálního fondu a 15% ze státního rozpočtu České republiky. Od počátku projektu bylo přijato 744 žádostí o příspěvek na úhradu nákladů na zabezpečení vzdělávací aktivity a poskytnutí mzdových příspěvků, 418 bylo schváleno, 141 zamítnuto a 114 stornováno ze strany zaměstnavatele a v 71 žádostech nebyly splněny podmínky projektu. Celkem bylo v projektu podpořeno 2 168 osob.

*Realizace projektu „Podpora odborného vzdělávání zaměstnanců II“.*

<b>Projekt "Podpora odborného vzdělávání zaměstnanců II" v rámci Operačního programu zaměstnanost (OP Z) v roce 2017</b>	
Počet zapojených zaměstnavatelů	117
Počet uzavřených dohod	151
Počet podpořených osob (počet účastníků)	908
Poskytnuté finanční prostředky na vzdělávací aktivity a mzdové náklady zaměstnanců zapojených do vzdělávacích aktivit (Kč)	10 665 963

Vzdělávací aktivity byly s ohledem na charakter regionu zaměřovány často na odbornou jazykovou výuku, velké množství firem má zahraničního vlastníka nebo společníka, oblast hotelnictví – jazykové kurzy, kuchařské kurzy, dále kurzy svařování, kurzy na obsluhu strojů a zařízení, rozšíření řidičského oprávnění a zdokonalování odborné způsobilosti řidičů, IT kurzy programování.

#### **6.4. Vyhodnocení cílů APZ stanovených pro rok 2017**

Úřad práce ČR, Krajská pobočka v Karlových Varech se v roce 2017 zaměřila na podporu uchazečů o zaměstnání, kteří bez použití nástroje aktivní politiky zaměstnanosti obtížně nacházejí pracovní uplatnění. Jedná se o tyto uchazeče:



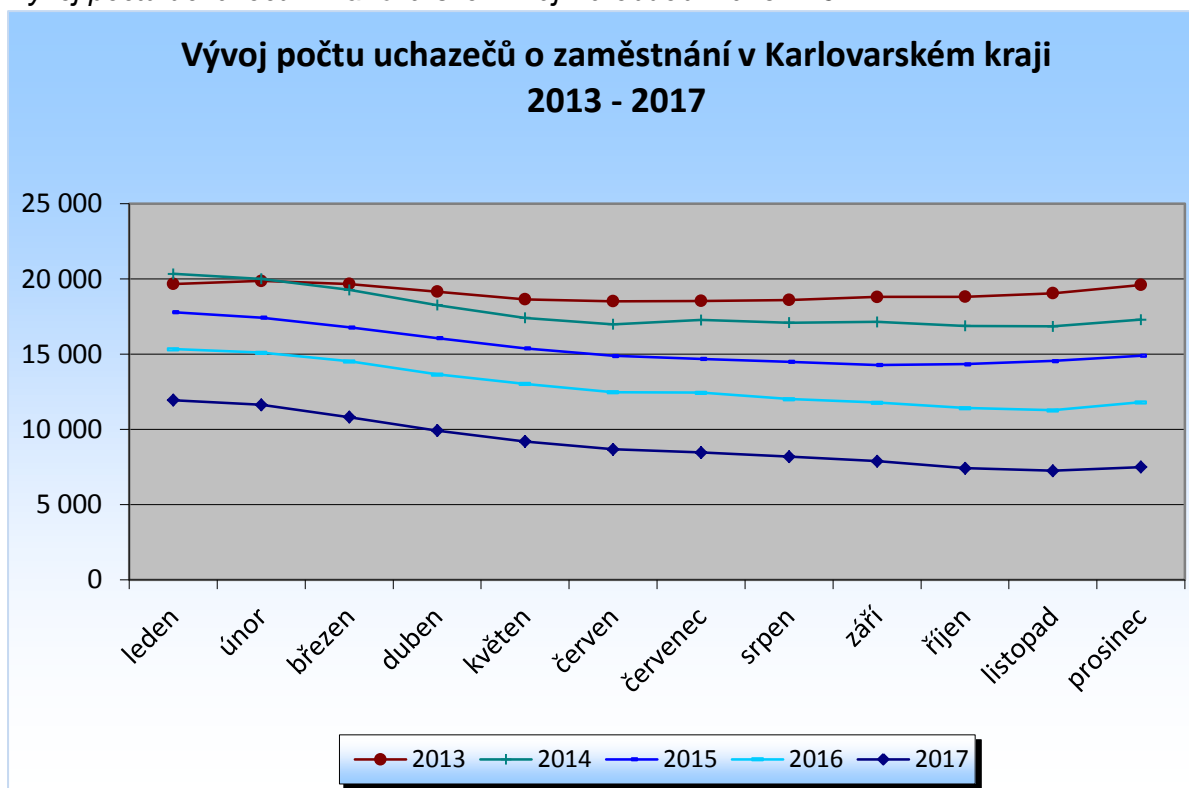
- uchazeče o zaměstnání vedené v evidenci uchazečů o zaměstnání Úřadu práce ČR nepřetržitě déle než 12 měsíců nebo
- uchazeče o zaměstnání vedené v evidenci uchazečů o zaměstnání Úřadu práce ČR nepřetržitě déle než 3 měsíce, kterým je při zprostředkování zaměstnání věnována zvýšená péče vzhledem k jejich:
  - zdravotnímu stavu,
  - věku (absolventi bez praxe, mladí do 30 let, osoby nad 50 let),
  - péči o dítě,
- uchazeče o zaměstnání vedené v evidenci uchazečů o zaměstnání Úřadu práce ČR nepřetržitě déle než 3 měsíce, u nichž je důvodný předpoklad dlouhodobého setrvání v evidenci uchazečů o zaměstnání Úřadu práce ČR nebo,
- uchazeče o zaměstnání vedené v evidenci uchazečů o zaměstnání Úřadu práce ČR nepřetržitě déle než 3 měsíce, jimž je potřeba věnovat zvýšenou péči z jiného vážného důvodu bránícího jejich vstupu na volný trh práce. Za jiný vážný důvod je rovněž považováno ohrožení sociálním vyloučením z důvodu setrvání v dlouhodobé nezaměstnanosti,
- uchazeče o zaměstnání, kteří budou vykonávat činnost Asistenta prevence kriminality nebo jejichž evidence bezprostředně navazuje na ukončení výkonu trestu odnětí svobody.

V rámci monitoringu zaměstnavatelů docházelo ke spolupráci mezi zaměstnavateli a všemi ostatními subjekty na trhu práce s cílem hledání nových pracovních příležitostí a uplatňování uchazečů z evidence úřadu práce.

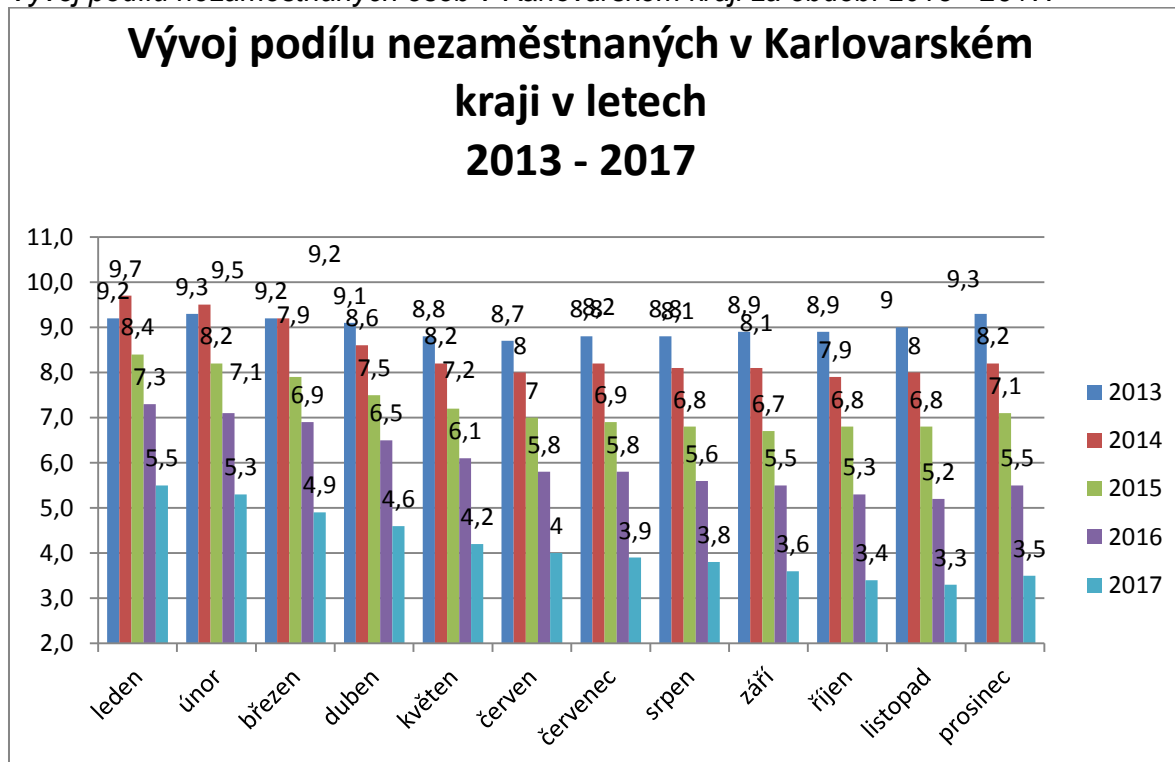
V roce 2017 došlo v Karlovarském kraji ke snížení počtu nezaměstnaných osob oproti předchozím letům. K nejnižšímu počtu evidovaných osob došlo v druhé polovině roku, a to v měsíci listopadu, kdy jejich počet byl o 4 016 nižší než ve stejném období předchozího roku. V roce 2017 docházelo k nejvýraznějším změnám týkající se snižování nezaměstnanosti za několik posledních let, např. v listopadu roku 2013 bylo v evidenci 19 050 uchazečů o zaměstnání, což je o 11 799 uchazečů o zaměstnání více než ke stejnému období roku 2017. Podíl nezaměstnaných osob dosáhl nejnižší hodnoty za předešlé roky. Tato situace byla ovlivněna příznivou ekonomickou situací v České republice a širokou nabídkou volných pracovních míst.



Vývoj počtu uchazečů v Karlovarském kraji za období 2013 - 2017.



Vývoj podílu nezaměstnaných osob v Karlovarském kraji za období 2013 - 2017.







## 7. Cíle APZ pro rok 2018

Úřad práce ČR, Krajská pobočka v Karlových Varech bude v roce 2018 realizovat aktivní politiku zaměstnanosti v souladu s platnými právními předpisy pro rok 2018. Při využívání jednotlivých forem aktivní politiky zaměstnanosti budou vždy dodržována kritéria hospodárného, účelného a efektivního vynakládání finančních prostředků (3E). Úřad práce ČR, Krajská pobočka v Karlových Varech bude nástroji aktivní politiky zaměstnanosti přednostně podporovat uchazeče o zaměstnání, kterým nelze pro jejich individuální znevýhodnění zajistit pracovní uplatnění jiným způsobem. Jestliže podmínky speciálně připravených programů a projektů nestanoví jinak, jedná se zejména o:

- uchazeče o zaměstnání, kterým je vzhledem k jejich zdravotnímu stavu, věku (absolventi bez praxe, mladí do 30 let a osoby nad 50 let) či péči o dítě věnována při zprostředkování zaměstnání zvýšená péče, či uchazeče o zaměstnání, u nichž existuje důvodný předpoklad dlouhodobého setrvání v evidenci uchazečů o zaměstnání,
- uchazeče o zaměstnání, jimž je potřeba věnovat zvýšenou péči z jiného důvodu bránícího jejich vstupu na volný trh práce; za jiný závažný důvod je rovněž považováno ohrožení sociálním vyloučením z důvodu setrvání v dlouhodobé nezaměstnanosti.

Při využití nástrojů aktivní politiky zaměstnanosti při podpoře uchazečů o zaměstnání nacházejících se v hmotné nouzi bude Úřad práce ČR, Krajská pobočka v Karlových Varech řešit situaci těchto osob komplexně, tj. za spolupráce útvarů zaměstnanosti a nepojistných sociálních dávek.

### Cíle v oblasti zaměstnanosti:

- Národní cíl  
Zvýšení celkové míry zaměstnanosti ve věkové skupině 20- 64 let na 75%.
- Národní dílčí cíle
  - a) Zvýšení míry zaměstnanosti žen věkové skupiny 20 – 64 let na 65%.
  - b) Zvýšení míry zaměstnanosti starších pracovníků 55 – 64 let na 55%.
  - c) Snížení míry nezaměstnanosti mladých osob věkové skupiny 15 – 24 let o třetinu proti roku 2010.
  - d) Snížení míry nezaměstnanosti osob s nízkou kvalifikací o čtvrtinu proti roku 2010.



Nástroji aktivní politiky zaměstnanosti nebude možné bez vážného důvodu opakovaně podpořit téhož uchazeče o zaměstnání. Uzavírání dohod o vytvoření veřejně prospěšných prací bude možné na období 24 po sobě jdoucích kalendářních měsíců, a to i opakovaně. Vytvoření veřejně prospěšných prací na dobu více jak 12 a maximálně 24 měsíců bude možné pouze v případě, že na takto vytvořených veřejně prospěšných pracích budou umístováni uchazeči o zaměstnání nejvíce ohrožení na trhu práce, tj. uchazeči o zaměstnání, kteří jsou vedeni v evidenci uchazečů o zaměstnání déle než 24 měsíců, uchazeči o zaměstnání s nízkou nebo žádnou kvalifikací (ISCED 0-2, tj. maximálně dosažené vzdělání), uchazeči o zaměstnání ohrožení sociálním vyloučením nebo sociálně vyloučení (např. osoby ze socio-kulturně znevýhodněného prostředí, osoby po ukončení výkonu trestu odnětí svobody, osoby v hmotné nouzi), a to bez ohledu na skutečnou dobu jejich umístění na takto vytvořených veřejně prospěšných pracích.

Nástrojem veřejně prospěšné práce budou přednostně podporováni uchazeči o zaměstnání nacházející se v hmotné nouzi, kteří vykonávají nebo v nedávné době vykonávali veřejnou službu podle ustanovení § 18a zákona č. 111/2006 Sb., o pomoci v hmotné nouzi, ve znění pozdějších předpisů.

Nástroj společensky účelná pracovní místa bude Úřad práce ČR rovněž využívat k podpoře vytváření pracovních míst, které umožní osobám s nedostatečnou praxí její získání či osobám s nedostatečnou kvalifikací umožní získání nebo zvýšení kvalifikace.

Nástroje a opatření aktivní politiky zaměstnanosti určených k uplatnění osob se zdravotním postižením – jedná se o nástroje příspěvek na zřízení pracovního místa pro osobu se zdravotním postižením a příspěvek na částečnou úhradu provozních nákladů vynaložených v souvislosti zaměstnáváním osoby se zdravotním postižením.

Pro získání a udržení vhodného zaměstnání pro osoby se zdravotním postižením bude nutno primárně využívat možnosti pracovní rehabilitace.

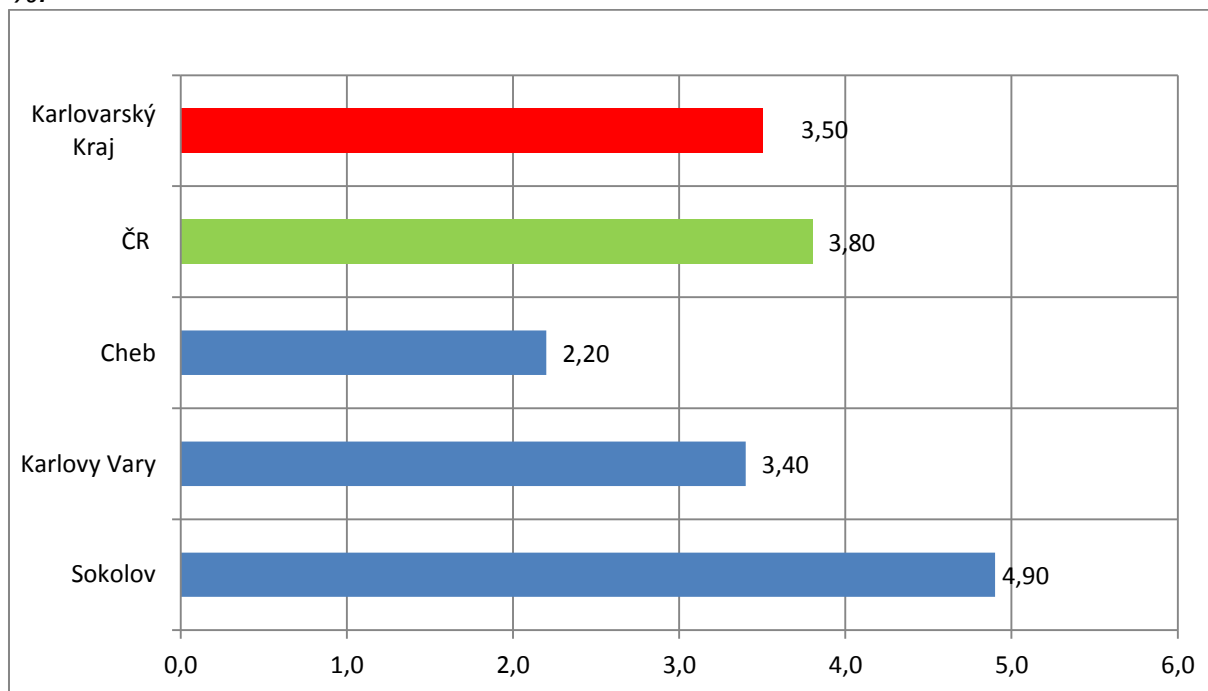
Rekvalifikace a zvolené rekvalifikace budou realizovány v souladu s regionálními potřebami trhu práce, budou odpovídat aktuálním či předpokládaným požadavkům na pracovní sílu a budou proto cíleny zejména do oborů, ve kterých je na příslušném trhu práce sledován nedostatek pracovní síly. Budou proto realizovány s ohledem na jejich potřebu technického vzdělávání pro nedostatek pracovní síly v technických profesích.

Na podporu vzdělávání budou primárně využívány národní projekty přímého přidělení a regionální projekty přímého přidělení.



## 8. Přílohy

*Podíl nezaměstnaných osob v okresech Karlovarského kraje a v ČR k 31. 12. 2017 v %.*



*Podíl nezaměstnaných osob v jednotlivých krajích ČR k 31. 12. 2017 v %.*

