



Úřad práce ČR

Úřad práce České republiky, Krajská pobočka v Karlových Varech

Zpráva o situaci na krajském trhu práce, o realizaci APZ v roce 2018 a strategie APZ pro rok 2019



Obsah:

1.	Zaměstnanost.....	3
1.1	Celková situace v zaměstnanosti kraje	3
1.2	Zaměstnanost u nejvýznamnějších zaměstnavatelů kraje a u zaměstnavatelů, kteří zaznamenali nejvýraznější personální pohyb	3
1.3	Stručná charakteristika stavu a vývoje poptávky zaměstnavatelů po pracovní síle (volná pracovní místa).....	10
2.	Nezaměstnanost.....	14
2.1	Vývoj nezaměstnanosti v kraji v roce 2018	14
2.2	Hlavní příčiny nezaměstnanosti v kraji.....	18
2.3	Územní rozložení registrované nezaměstnanosti v kraji	21
3.	Charakteristika problémových skupin na krajském trhu práce a problémových regionů kraje z hlediska rozvoje zaměstnanosti	22
4.	Cizinci na trhu práce kraje	26
5.	Prognóza vývoje trhu práce na rok 2019.....	30
6.	Realizace aktivní politiky zaměstnanosti v roce 2018.....	32
6.1	Realizace jednotlivých nástrojů aktivní politiky zaměstnanosti v roce 2018.....	32
6.2	Rekvalifikace (RK zabezpečované ÚP ČR, zvolené, zaměstnanecké), poradenství a pracovní rehabilitace	38
6.3	Projekty ESF	43
6.4	Vyhodnocení cílů APZ stanovených na rok 2018.....	48
7.	Cíle APZ pro rok 2019	52
8.	Přílohy.....	55



1. Zaměstnanost

1.1 Celková situace v zaměstnanosti kraje

Zaměstnanost v Karlovarském kraji k 30. 9. 2017 a 30. 9. 2018

Zaměstnanost v Karlovarském kraji:	stav k	
	30. 9. 2017	30. 9. 2018
Zaměstnavatelé	4,2	5,5
Zaměstnanci	132,0	127,8
OSVČ	13,4	16,4
Celková zaměstnanost	150,2	150,6¹⁾

¹⁾ v tis.

Z údajů zveřejněných Českým statistickým úřadem vyplývá, že v meziročním srovnání došlo v Karlovarském kraji v roce 2018 k nárůstu počtu zaměstnavatelů a osob samostatně výdělečně činných. Celková zaměstnanost oproti 3. čtvrtletí roku 2017 dosáhla hodnoty 150,6.

K 31. 12. 2018 bylo v Karlovarském kraji celkem 192 324 obyvatel ve věku 15–64 let, z toho bylo 94 151 žen. V okrese Karlovy Vary to bylo 74 577 osob, z toho bylo 36 435 žen. V okrese Sokolov činil počet obyvatelstva ve věku 15-64 let 58 178 osob a z toho 28 285 žen. V okrese Cheb se jednalo o 59 569 osob a z toho 29 431 žen.

V průběhu roku 2018 nahlásili v Karlovarském kraji hromadné propouštění celkem čtyři zaměstnavatelé, propuštěno bylo 246 zaměstnanců. Jednalo se převážně o dělníky keramiky, řidiče, administrativní pracovníky a montážní dělníky strojů a zařízení.

1.2 Zaměstnanost u nejvýznamnějších zaměstnavatelů kraje a u zaměstnavatelů, kteří zaznamenali nejvýraznější personální pohyb.

Vývoj počtu zaměstnanců

Úplný a přesný název zaměstnavatele:	Sokolovská uhelná, právní nástupce, a.s.
Sídlo	Staré náměstí 69, 356 00 Sokolov
předmět činnosti	Hlavním předmětem činnosti je těžba hnědého uhlí, výroba a rozvod elektřiny. Jedná se o významného producenta tříděných a prachových druhů hnědého uhlí, největšího nezávislého výrobce elektrické energie v ČR a jejího dodavatele do rozvodné sítě. Zároveň se jedná v Karlovarském kraji o největšího výrobce a distributora tepelné energie.
počet zaměstnanců v okrese:	
rok 2017	3 107
rok 2018	2 980
země zahraničního partnera	-



komentář: stručná charakteristika zaměstnavatele včetně vývoje za sledované období	<i>Jedná se o nejvýznamnějšího zaměstnavatele v okrese Sokolov. Sokolovská uhelná, právní nástupce, a.s. je nejmenší hnědouhelnou těžební společností v České republice. I když je největším podnikatelským subjektem v Karlovarském kraji, v evropském měřítku jde spíše o malou firmu. Těží a zpracovává uhlí Sokolovské pánve z ložisek v západní části podkrušnohorského revíru, který leží podél hranic s Německem. Cílené snižování stavu zaměstnanců je řešeno zejména odchody do důchodu. Společnost si do potřebných profesí vybírá z vlastní databáze zájemců o zaměstnání a z absolventů škol, zejména absolventů Integrované střední školy technickoekonomické v Sokolově, se kterou spolupracuje v rámci školní praxe.</i>
---	---

Úplný a přesný název zaměstnavatele:	WITTE Nejdek, spol. s r.o.
Sídlo	Rooseveltova 1299, 362 21 Nejdek
předmět činnosti	<i>Výroba autozámek a komponentů pro automobilový průmysl.</i>
počet zaměstnanců v okrese:	
rok 2017	2 130
rok 2018	1 882
země zahraničního partnera	SRN
komentář: stručná charakteristika zaměstnavatele včetně vývoje za sledované období	<i>Nejvýznamnější zaměstnavatel okresu Karlovy Vary. Počet zaměstnanců dosáhl v roce 2017 hodnoty 2 130, což byl zatím nejvyšší počet zaměstnanců v historii společnosti. V roce 2018 došlo k poklesu počtu zaměstnanců, a to na hodnotu 1 882. Důvodem je nedostatek kvalifikované pracovní síly na trhu práce. Zaměstnavatel řeší nedostatek pracovní síly zaměstnáváním zahraničních občanů. V současné době má nedostatek lisařů, montážních dělníků a výrobních dělníků. Nejčetnější skupinou cizinců jsou občané Bulharska a Ukrajiny.</i>

Úplný a přesný název zaměstnavatele:	Karlovarská krajská nemocnice a.s.
Sídlo	Bezručova 1190/19, 360 01 Karlovy Vary
předmět činnosti	<i>Zdravotnická činnost.</i>
počet zaměstnanců v okrese:	
rok 2017	1 231



rok 2018	1 132
země zahraničního partnera	-
komentář: stručná charakteristika zaměstnavatele včetně vývoje za sledované období	<i>Karlovarská krajská nemocnice a.s. je největším poskytovatelem ambulantní i lůžkové zdravotnické péče v Karlovarském kraji. V řadě oborů působí také jako regionální centrum - kardiologie, traumatologie, gastroenterologie, diabetologie, TRN, onkologie či infekční oddělení. Nemocnice se také potýká s nedostatkem kvalifikované pracovní síly a tento problém řeší zaměstnáváním zahraničních občanů. Nemocnice potřebuje zejména lékaře, pracovníky obslužné péče, zdravotní sestry a zdravotnické asistenty. Zde jsou nejvíce zastoupenou skupinou cizinců občané Ukrajiny.</i>

Úplný a přesný název zaměstnavatele:	NEMOS SOKOLOV s.r.o.
Sídlo	Za Císařským mlýnem 1115/2, 17000 Praha - Bubeneč
předmět činnosti	<i>Ústavní zdravotní péče.</i>
počet zaměstnanců v okrese:	
rok 2017	812
rok 2018	833
země zahraničního partnera	-
komentář: stručná charakteristika zaměstnavatele včetně vývoje za sledované období	<i>Významný zaměstnavatel v okrese Sokolov a okolí. Nemocnice reaguje na aktuální požadavky klientů a zdravotních pojišťoven v regionu s cílem zajistit klientům kvalitní odbornou a komplexní zdravotní péči. Nemocnice má za sebou několik úspěšně dokončených projektů, které byly zaměřeny na modernizaci zařízení, zvyšování kvalifikace personálu, pořízení a uplatňování nových technologií a postupů. Další projekty v těchto oblastech jsou zahájené a nemocnice bude v jejich realizaci dlouhodobě pokračovat. Personálně je zaměstnavatel stabilní, problémem je nedostatek kvalifikovaných lékařů, které nahrazuje lékaři ze zahraničí.</i>

Úplný a přesný název zaměstnavatele:	WITTE ACCESS TECHNOLOGY s.r.o.
Sídlo	Průmyslová 1500, 363 01 Ostrov
předmět činnosti	<i>Výroba vnějších lakovaných klik – výroba dílů pro automobilový průmysl.</i>



počet zaměstnanců v okrese: rok 2017 rok 2018	469 653
země zahraničního partnera	SRN
komentář: stručná charakteristika zaměstnavatele včetně vývoje za sledované období	<i>Průmyslová hala WITTE Automotive v Ostrově zahrnuje výrobu, včetně přesného strojírenství, stejně přesné chemické přípravy barev, dále lakovnu a konečně výrobu přesných plastových výlisků (klik apod.) z chemických granulátů, lisovaných za vyšších teplot. Další prostory zabírají laboratoře, technické místnosti, přípravny a nástrojářské dílny, sklady a logistika, administrativní, kancelářské, konferenční prostory a sociální prostory. Tato hala byla otevřena v roce 2016 a také se potýká s nedostatkem pracovní síly. Společnost hledá zejména kontrolory kvality, manipulační dělníky, výrobní dělníky, montážní dělníky, mechaniky, seřizovače výrobních zařízení a průmyslové inženýry. V současné době ze zahraničních pracovníků zaměstnávají především Ukrajince.</i>

Úplný a přesný název zaměstnavatele:	Léčebné lázně Mariánské Lázně a. s.
Sídlo	Masarykova 22/5, 353 01 Mariánské Lázně
předmět činnosti	<i>Poskytování komplexní lázeňské péče.</i>
počet zaměstnanců v okrese: rok 2017 rok 2018	635 665
země zahraničního partnera	-
komentář: stručná charakteristika zaměstnavatele včetně vývoje za sledované období	<i>Aktuálně se jedná o největšího zaměstnavatele okresu Cheb, činnost společnosti je v určité míře ovlivňována sezónností. V průběhu jara 2019 je plánováno znovuotevření dalšího hotelu (jedná se o lázeňský hotel Svoboda v Mariánských Lázních, který prošel rozsáhlou rekonstrukcí) a s tím bude spojená potřeba i dalšího hotelového personálu.</i>

Úplný a přesný název zaměstnavatele:	Léčebné lázně Jáchymov a. s.
sídlo	T. G. Masaryka č.p. 415, 362 51 Jáchymov
předmět činnosti	<i>Poskytování komplexní lázeňské péče.</i>
počet zaměstnanců v kraji: rok 2017	607



rok 2018	570
země zahraničního partnera	-
komentář: stručná charakteristika zaměstnavatele včetně vývoje za sledované období	Radonové lázně zaměřené na léčbu pohybového ústrojí. Aktuálně se jedná o největšího zaměstnavatele v regionu Jáchymov. Činnost je ovlivňována mj. sezónností. Společnost se také potýká s nedostatkem zaměstnanců. Tento problém řeší především uzavíráním dohod o provedení práce.

Úplný a přesný název zaměstnavatele:	Thun 1794 a.s.
Sídlo	Tovární 242, 362 25 Nová Role
předmět činnosti	Výroba porcelánu.
počet zaměstnanců v okrese:	
rok 2017	579
rok 2018	566
země zahraničního partnera	-
komentář: stručná charakteristika zaměstnavatele včetně vývoje za sledované období	Společnost Thun 1794 a.s. vznikla v roce 2009 odkoupením majetku a ochranných známek bývalého Karlovarského porcelánu a.s. Thun 1794 a.s. je členěn do tří základních závodů: Nová Role: výroba užitkového a hotelového porcelánu provoz Sítotisk – výroba obtisků středisko servis – výroba a údržba technologických zařízení. Kláštevec: výroba užitkového porcelánu Concordia. Lesov: výroba užitkového a hotelového porcelánu.

Úplný a přesný název zaměstnavatele:	ELEKTROMETALL s.r.o.
Sídlo	Ke Kasárnům 730/9, 353 01 Mariánské Lázně
předmět činnosti	Výroba komponentů a kabelových svazků pro automobilový průmysl a dále skladovací činnosti.
počet zaměstnanců v okrese:	
rok 2017	442
rok 2018	350
země zahraničního partnera	SRN
komentář: stručná charakteristika zaměstnavatele včetně vývoje za sledované období	Společnost patří dlouhodobě k největším zaměstnavatelům v okrese Cheb. V poslední době dochází k většímu důrazu na skladovací činnosti (na úkor výrobní sekce).



Úplný a přesný název zaměstnavatele:	Wieland Electric s.r.o.
Sídlo	Nádražní 1557, 356 01 Sokolov
předmět činnosti	Výroba elektronických součástek.
počet zaměstnanců v okrese:	
rok 2017	518
rok 2018	458
země zahraničního partnera	SRN
komentář: stručná charakteristika zaměstnavatele včetně vývoje za sledované období	<i>Firma se pohybuje v oblasti zpracovatelského průmyslu – montáž elektronických součástek a desek. Jedná se o firmu se zahraniční spoluúčastí. Provoz se nachází v pronajaté budově v centru města Sokolov a další provozy jsou na území Číny a SRN. Firma spolupracuje s vysokými školami a střední školou v Ostrově, kde chtějí studentům umožnit výkon praktické části studia a případně po jeho úspěšném ukončení nabídnout možnost ve firmě pracovat.</i>

Úplný a přesný název zaměstnavatele:	SKF Lubrication Systems CZ, s.r.o.
Sídlo	Vintířovská č.p. 1169, 357 35 Chodov u Karlových Var 1
předmět činnosti	Výroba ostatních čerpadel a kompresorů.
počet zaměstnanců v okrese:	
rok 2017	432
rok 2018	432
země zahraničního partnera	Švédsko
komentář: stručná charakteristika zaměstnavatele včetně vývoje za sledované období	<i>Výrobní závod v Chodově je především výrobcem centrálních mazacích systémů, které mají široké použití v různých odvětvích průmyslu, a to od těžařství, strojírenství, stavebnictví, zpracovatelského průmyslu, přes výrobu větrných elektráren. Firma nabízí uplatnění v mnoha technických oborech jako je zejména kovoobrábění, řízení kvality a další. V průběhu roku 2014/2015 byla firmou dokončena nová výrobní hala, která umožnila zvýšení pracovních sil cca o 80 lidí. V současné době je firma personálně stabilní.</i>



Úplný a přesný název zaměstnavatele:	Synthomer a.s.
Sídlo	Tovární 2093, 356 01 Sokolov
předmět činnosti	<i>Výroba nebezpečných chemických látek a nebezpečných chemických přípravků a prodej chemických látek a chemických přípravků klasifikovaných jako vysoce toxické.</i>
počet zaměstnanců v okrese:	
rok 2017	372
rok 2018	377
země zahraničního partnera	<i>Spojené království Velké Británie a Severního Irska</i>
komentář: stručná charakteristika zaměstnavatele včetně vývoje za sledované období	<i>Významný zaměstnavatel výrobní sféry v okrese Sokolov. Firma je exportérem produktů z oblasti kyseliny akrylové, jejích esterů a akrylátových polymerů, dodávaných především do průmyslu nátěrových hmot a adheziv. Další činnosti, kterými se podnik zabývá, jsou např.: - projektová činnost ve výstavbě, - podnikání v oblasti nakládání s nebezpečnými odpady, - výroba tepelné energie, - rozvod tepelné energie, - výroba elektřiny.</i>

V okrese Karlovy Vary patří mezi významné zaměstnavatele ve výrobním průmyslu např. WITTE Nejdek, spol. s r.o., WITTE ACCESS TECHNOLOGY s.r.o. či Thun 1794 a.s. Mezi významnější zaměstnavatele v hotelových službách patří např. Léčebné lázně Jáchymov, a.s., GRANDHOTEL PUPP Karlovy Vary, akciová společnost, Imperial Karlovy Vary a.s. Společným významným zaměstnavatelem okresu Cheb a Karlovy Vary je Karlovarská krajská nemocnice a.s.

V okrese Sokolov jsou nejvýznamnějšími zaměstnavateli Sokolovská uhelná, právní nástupce, a.s., dále NEMOS SOKOLOV s.r.o., Wieland Electric s.r.o., SKF Lubrication Systems CZ, s.r.o. a Synthomer a.s.

K nejvýznamnějším zaměstnavatelům v okrese Cheb patří Léčebné lázně Mariánské lázně a.s., ELEKTROMETALL s.r.o. a řada dalších firem působících v průmyslové zóně (např. DHL Solutions k.s., Geis Solutions CZ s.r.o., BWI Czech Republic s.r.o., Teleplan Prague, s.r.o., Deufol CZ Production, s.r.o., TUP Bohemia s.r.o., Playmobil CZ spol. s r.o., SCHNEEBERGER Mineralgusstechnik s.r.o.).



1. 3. Stručná charakteristika stavu a vývoje poptávky zaměstnavatelů po pracovní síle (volná pracovní místa).

Počet volných pracovních míst v Karlovarském kraji kolísal během roku 2018 mezi 6 997 pracovními místy až 8 715 místy zaznamenanými vždy k poslednímu dni příslušného měsíce. Nejnižší hodnoty dosáhl v měsíci únoru, kdy bylo v databázi Úřadu práce ČR, Krajská pobočka v Karlových Varech pouze 6 997 volných pracovních míst. Nejvyšší hodnoty dosáhl v měsíci srpnu, kdy bylo v databázi 8 715 volných pracovních míst. Oproti roku 2017 byl zaznamenán výrazný nárůst počtu volných pracovních míst. V roce 2018 došlo v Karlovarském kraji k rekordnímu počtu nahlášených volných pracovních míst za několik posledních let a počet volných pracovních míst tak doslova lámal historické rekordy. Pro představu nejméně nahlášených volných pracovních míst zaznamenáno v prosinci 2010, a to pouhých 748.

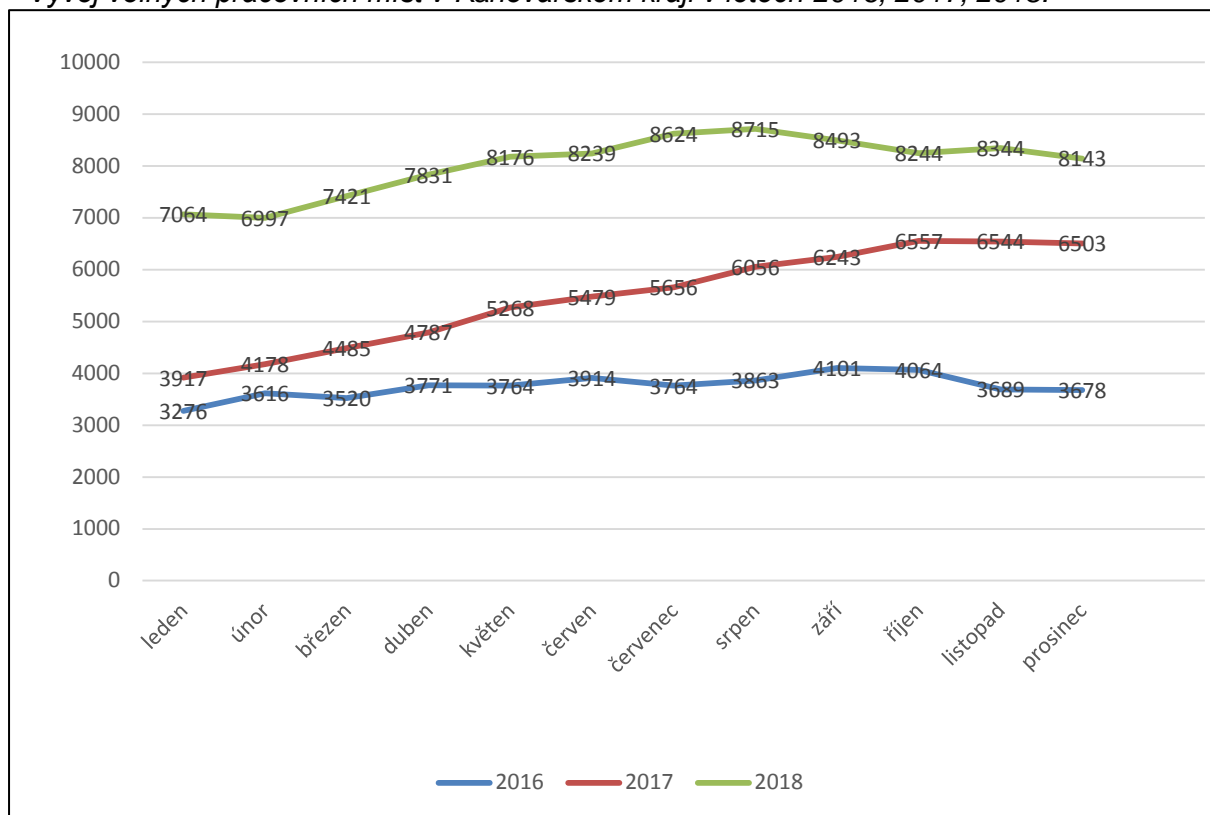
Stav a vývoj počtu volných pracovních míst v letech 2016, 2017 a 2018 v Karlovarském kraji.

Měsíc	Volná místa		
	rok 2016	rok 2017	rok 2018
leden	3 276	3 917	7 064
únor	3 616	4 178	6 997
březen	3 520	4 485	7 421
duben	3 771	4 787	7 831
květen	3 764	5 268	8 176
červen	3 914	5 479	8 239
červenec	3 764	5 656	8 624
srpen	3 863	6 056	8 715
září	4 101	6 243	8 493
říjen	4 064	6 557	8 244
listopad	3 689	6 544	8 344
prosinec	3 678	6 503	8 143

Z analýzy poptávky a nabídky volných pracovních míst v měsíci prosinci roku 2018 převažují především místa pro uchazeče o zaměstnání se základním vzděláním. Drtivá většina volných pracovních míst je se souhlasem se zařazením volného pracovního místa do centrální evidence volných pracovních míst vhodných pro držitele zaměstnaneckých karet. Např. k 31. 12. 2018 bylo v Karlovarském kraji nahlášeno celkem 106 volných pracovních míst na pozici praktického lékaře a lékaře se specializací, souhlas se zaměstnaneckou kartou mělo 88 těchto míst. Volných pracovních míst na pozici montážního dělníka bylo ve stejném období nahlášeno 589, z toho na zaměstnaneckou kartu bylo požadováno 483. Volných pracovních míst pro řidiče bylo nahlášeno 479, z toho na zaměstnaneckou kartu 273.



Vývoj volných pracovních míst v Karlovarském kraji v letech 2016, 2017, 2018.



Na jedno volné pracovní místo připadalo v měsíci prosinci 2018 cca 0,8 uchazečů o zaměstnání. V měsíci prosinci 2017 připadalo na jedno volné pracovní místo v Karlovarském kraji cca 1,2 uchazečů o zaměstnání.

Z celkového počtu nahlášených volných míst k 31. 12. 2018 bylo 476 vhodných pro osoby se zdravotním postižením (OZP), na jedno volné pracovní místo připadalo 1,5 OZP. Volných pracovních míst pro absolventy a mladistvé bylo registrováno 1 938, na jedno volné místo připadalo 0,2 uchazečů této kategorie.

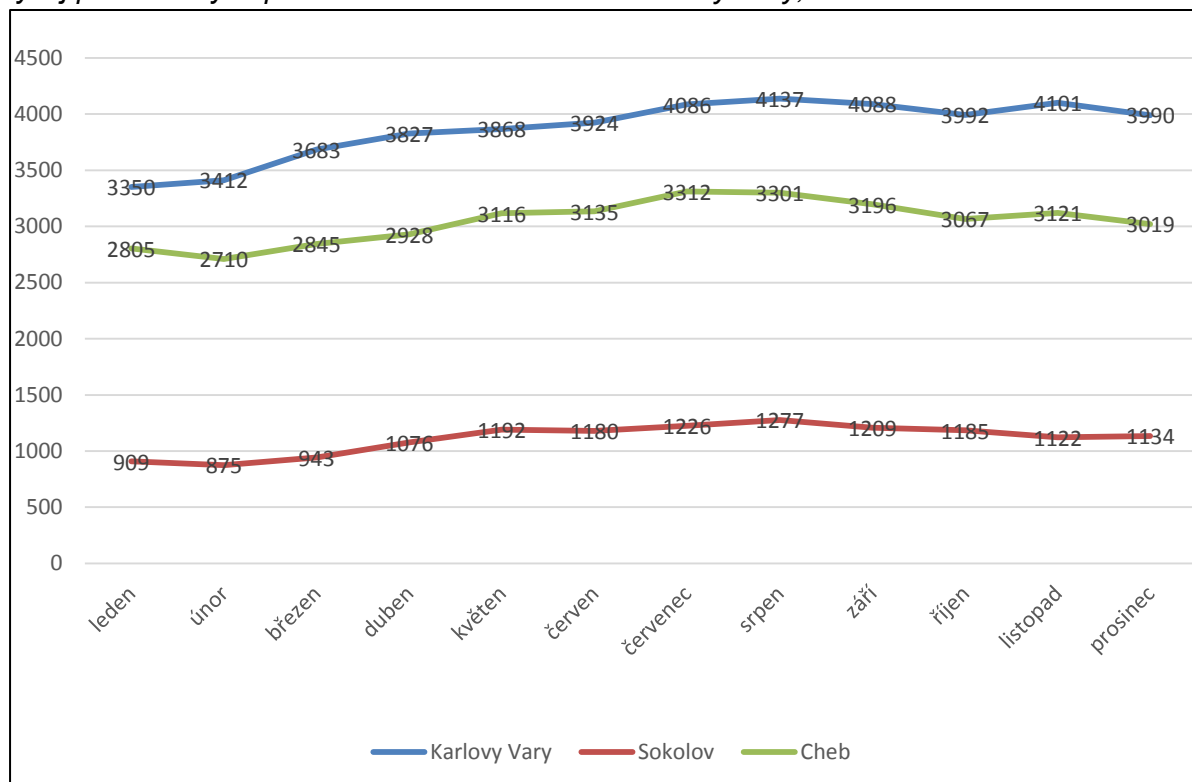
Stav a vývoj počtu volných pracovních míst v okresech Karlovy Vary, Sokolov, Cheb v roce 2018.

stav vždy ke konci sledovaného období	Karlovy Vary	Sokolov	Cheb
leden	3 350	909	2 805
únor	3 412	875	2 710
březen	3 683	943	2 845
duben	3 827	1 076	2 928
květen	3 868	1 192	3 116
červen	3 924	1 180	3 135
červenec	4 086	1 226	3 312



srpen	4 137	1 277	3 301
září	4 088	1 209	3 196
říjen	3 992	1 185	3 067
listopad	4 101	1 122	3 121
prosinec	3 990	1 134	3 019

Vývoj počtu volných pracovních míst v okresech Karlovy Vary, Sokolov a Cheb v roce 2018.



Počet volných pracovních míst v okrese Karlovy Vary kolísal během roku 2018 mezi 3 350 pracovními místy až 4 137 místy zaznamenanými vždy k poslednímu dni příslušného měsíce. Nejnižší hodnoty dosáhl v měsíci lednu, kdy bylo v databázi Úřadu práce ČR v okrese Karlovy Vary 3 350 volných pracovních míst. Nejvyšší hodnoty dosáhl v měsíci srpnu, kdy bylo v databázi 4 137 volných pracovních míst. Na jedno volné pracovní místo připadalo v prosinci roku 2018 celkem 0,6 uchazečů. V prosinci roku 2017 připadalo na jedno volné pracovní místo 0,9 uchazečů.

Počet volných pracovních míst v okrese Sokolov kolísal během roku 2018 mezi 875 pracovními místy až 1 277 místy zaznamenanými vždy k poslednímu dni příslušného měsíce. Nejnižší hodnoty dosáhl v měsíci únoru, kdy bylo v okrese Sokolov 875 volných pracovních míst. Nejvyšší hodnoty dosáhl v měsíci srpnu, kdy bylo v okrese Sokolov celkem 1 277 volných pracovních míst. Na jedno volné pracovní místo ke konci roku připadalo 2,4 uchazečů o zaměstnání. V prosinci roku 2017 připadalo na jedno volné pracovní místo 3,5 uchazečů o zaměstnání.



V okrese Cheb kolísal počet volných pracovních míst během roku 2018 mezi 2 710 pracovními místy až 3 312 místy zaznamenanými vždy k poslednímu dni příslušného měsíce. Nejnižší hodnoty dosáhl v měsíci únoru, kdy bylo v okrese Cheb 2 710 volných pracovních míst, naopak nejvyšší hodnoty dosáhl v měsíci červenci, kdy bylo v okrese Cheb celkem 3 312 volných pracovních míst. Na jedno volné pracovní místo připadalo ke konci roku 2018 celkem 0,4 uchazečů o zaměstnání. V roce 2017 připadalo na jedno volné pracovní místo 0,6 uchazečů o zaměstnání.

Zaměstnavatelé v Karlovarském kraji poptávali zaměstnance prakticky ze všech oborů. Situace se lišila dle jednotlivých regionů. V okrese Karlovy Vary byl největší nedostatek kuchařů, číšníků, servírek, montážních dělníků, dělníků ve stavebnictví, pokojských a uklízečů, řidičů, prodavačů, zdravotních sester včetně pomocného personálu a lékařů. Na Sokolovsku byl především nedostatek montážních dělníků, obsluhy strojů a zařízení, pracovníků vězeňské služby, pracovníků ostrahy, kuchařů či řidičů. Na Chebsku chyběla zejména obsluha strojů a zařízení, šičky, pomocní skladníci, montážní dělníci, strojírenští kovodělníci, řidiči, pracovníci ostrahy a další.

Kvalifikovaná volná pracovní místa se Úřadu práce ČR, Krajské pobočce v Karlových Varech bohužel někdy nedaří párovat s uchazeči o zaměstnání, kteří často nesplňují požadavky zaměstnavatelů. U míst bez požadavku na vzdělání nebo se základním vzděláním se uchazeči o zaměstnání často snaží nabízenému pracovnímu místu jakkoliv vyhnout, ať už z důvodu nedostatku motivace, rodinných důvodů – sociální situace, exekuce, neochotě učit se novým věcem či nejrůznějším zdravotním důvodům bránícím vstupu na trh práce. Situaci u dlouhodobě evidovaných uchazečů o zaměstnání pomáhá řešit zejména proaktivní komunikace a intenzivní spolupráce mezi odděleními zprostředkování, trhu práce a odděleními hmotné nouze.

Během loňského roku uskutečnili pracovníci Úřadu práce ČR v rámci monitoringu Karlovarského kraje celkem 213 návštěv u zaměstnavatelů. Cílem těchto návštěv bylo získat potřebné informace o nově plánovaných pracovních místech, která by mohla být obsazena právě uchazeči o zaměstnání z řad úřadu práce, ale také zjištění potřeb zaměstnavatelů a předání komplexních informací o službách úřadu práce a realizovaných projektech. Dále tito pracovníci ve spolupráci s jinými odděleními úřadu práce pořádali předvýběrová a výběrová řízení nebo burzy práce. Podíleli se na organizaci seminářů nejen pro zaměstnavatele, ale i zástupce měst a obcí, profesní svazy zaměstnavatelů i zástupce hospodářské komory. Intenzivně komunikovali se všemi aktéry trhu práce, zaměstnavatelé obdrželi kompletní informace, aniž by museli úřad práce navštívit.



2. Nezaměstnanost

2. 1. Vývoj nezaměstnanosti v kraji v roce 2018

Vývoj nezaměstnanosti v Karlovarském kraji v roce 2017 a 2018 ¹⁾.

Nezaměstnaní, VPM a podíl nezaměstnaných osob	stav k			
	celkem		ženy	
	31. 12. 2017	31. 12. 2018	31. 12. 2017	31. 12. 2018
evidovaní uchazeči o zaměstnání celkem	7 488	6 229	3 683	3 154
z toho dosažitelní	6 759	5 634	3 280	2 829
volná pracovní místa	6 503	8 143	-	-
uchazeči připadající na 1 VPM	1,2	0,8	-	-
uchazeči pobírající podporu v nezaměstnanosti	1743	1 891	915	1 029
podíl nezaměstnaných osob (v %)	3,5	2,9	3,4	3,0

¹⁾ Údaje z měsíční statistiky

Po celý rok 2018 byl zaznamenán pokles počtu evidovaných uchazečů o zaměstnání oproti roku 2017. Od lednového nejvyššího počtu evidovaných uchazečů o zaměstnání docházelo postupně ke snižování jejich počtu až do měsíce října. V měsíci listopadu došlo ke zvýšení počtu uchazečů o zaměstnání. Tento vývoj je způsoben ukončováním sezonních prací (ovlivněno počasím) a ukončováním pracovních poměrů na dobu určitou. Vývoj nezaměstnanosti v roce 2018 kopíroval běžný celoroční trend, i přesto ukazatele dosahovaly rekordních hodnot (rekordně vysoký počet volných míst, nižší počet uchazečů o zaměstnání). K 31. 12. 2018 bylo v evidenci Úřadu práce ČR, Krajská pobočka v Karlových Varech celkem 6 229 uchazečů o zaměstnání, což je o 1 259 uchazečů méně než v prosinci roku 2017.

Na tento nový a velice příznivý vývoj nezaměstnanosti má vliv nejen současná ekonomická situace v České republice, dostatek volných pracovních míst, ale i např. proaktivní přístup pracovníků úřadu práce a s tím související i aktivní vyhledávání volných pracovních míst u zaměstnavatelů v rámci monitorovacích návštěv, nabídky příspěvků v rámci aktivní politiky a možnosti vzdělávání zaměstnanců např. prostřednictvím národního individuálního projektu Podpora odborného vzdělávání zaměstnanců II (POVEZ II).



Celorepublikově se rozšířilo portfolio různých projektů EU zaměřených na snižování nezaměstnanosti, kde je Úřad práce ČR realizátorem nebo partnerem projektu. Projekty jsou cílené na určité skupiny osob, díky kterým mají vyšší možnost získat uplatnění na trhu práce.

Stav a vývoj počtu uchazečů o zaměstnání za rok 2016, 2017 a 2018.

měsíc	Počet uchazečů		
	rok 2016	rok 2017	rok 2018
leden	15 334	11 943	7 685
únor	15 097	11 631	7 493
březen	14 530	10 814	7 021
duben	13 657	9 920	6 499
květen	13 023	9 197	6 126
červen	12 476	8 674	5 889
červenec	12 444	8 456	6 034
srpen	12 017	8 180	5 927
září	11 783	7 881	5 803
říjen	11 419	7 420	5 741
listopad	11 267	7 251	5 792
prosinec	11 796	7 488	6 229

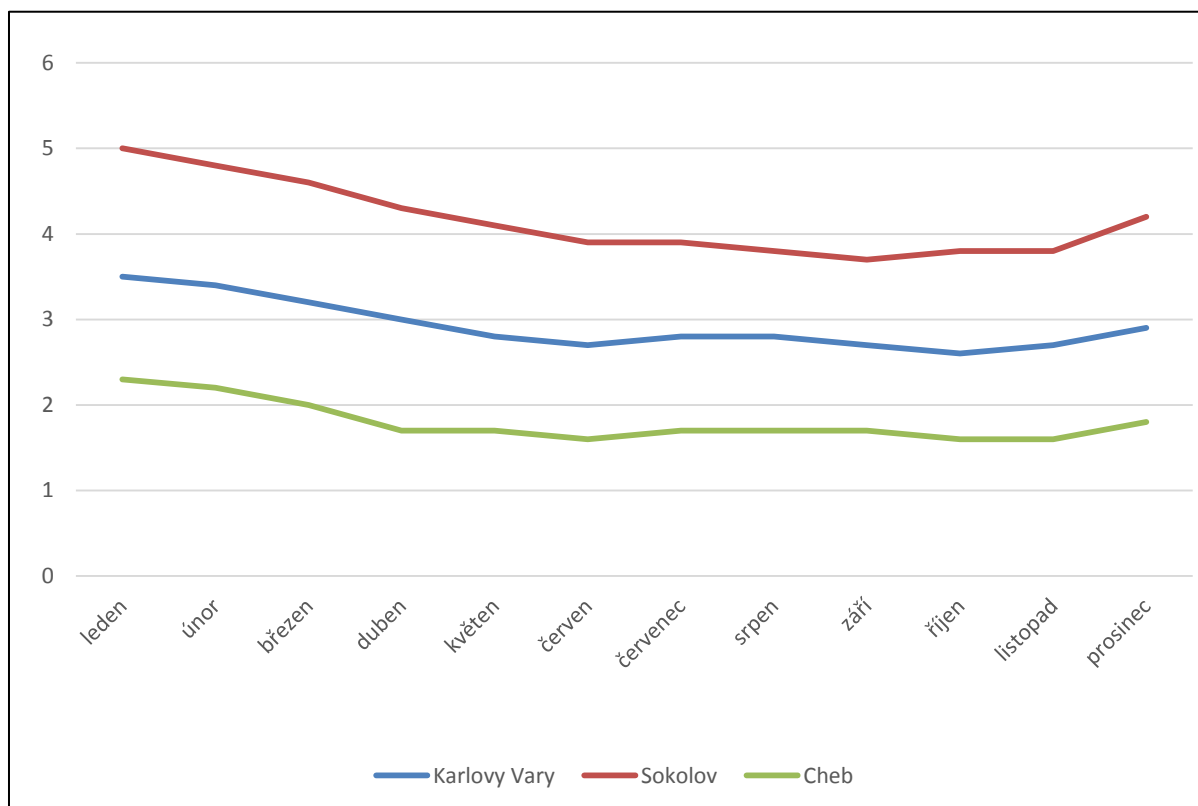
Nejvyšší počet uchazečů o zaměstnání byl zaznamenán v lednu, kdy bylo v evidenci Úřadu práce ČR, Krajská pobočka v Karlovarském kraji celkem 7 685 uchazečů o zaměstnání, což je o 4 258 uchazečů méně než v lednu 2017 a o 7 649 méně než v lednu 2016.

Stav a vývoj podílu nezaměstnaných osob v okresech Karlovy Vary, Sokolov, Cheb v roce 2018.

stav vždy ke konci sledovaného období	Karlovy Vary %	Sokolov %	Cheb %
leden	3,5	5,0	2,3
únor	3,4	4,8	2,2
březen	3,2	4,6	2,0
duben	3,0	4,3	1,7
květen	2,8	4,1	1,7
červen	2,7	3,9	1,6
červenec	2,8	3,9	1,7
srpen	2,8	3,8	1,7
září	2,7	3,7	1,7
říjen	2,6	3,8	1,6
listopad	2,7	3,8	1,6
prosinec	2,9	4,2	1,8



Vývoj podílu nezaměstnaných osob v okresech Karlovy Vary, Sokolov a Cheb v roce 2018.



V Karlovarském kraji dlouhodobě zaznamenává nejvyšší podíl nezaměstnaných osob okres Sokolov. Pod republikovým průměrem se pohybuje okres Karlovy Vary a okres Cheb, který má zároveň nejnižší podíl nezaměstnaných osob v kraji.

Nejvyšší podíl nezaměstnaných byl v roce 2018 ve všech okresech zaznamenán v lednu (2,3 % Cheb; 3,5 % Karlovy Vary; 5,0 % Sokolov). Naopak nejnižší podíl nezaměstnaných osob byl zaznamenán v měsíci říjnu (1,6 % Cheb; 2,6 % Karlovy Vary; 3,8 % Sokolov).

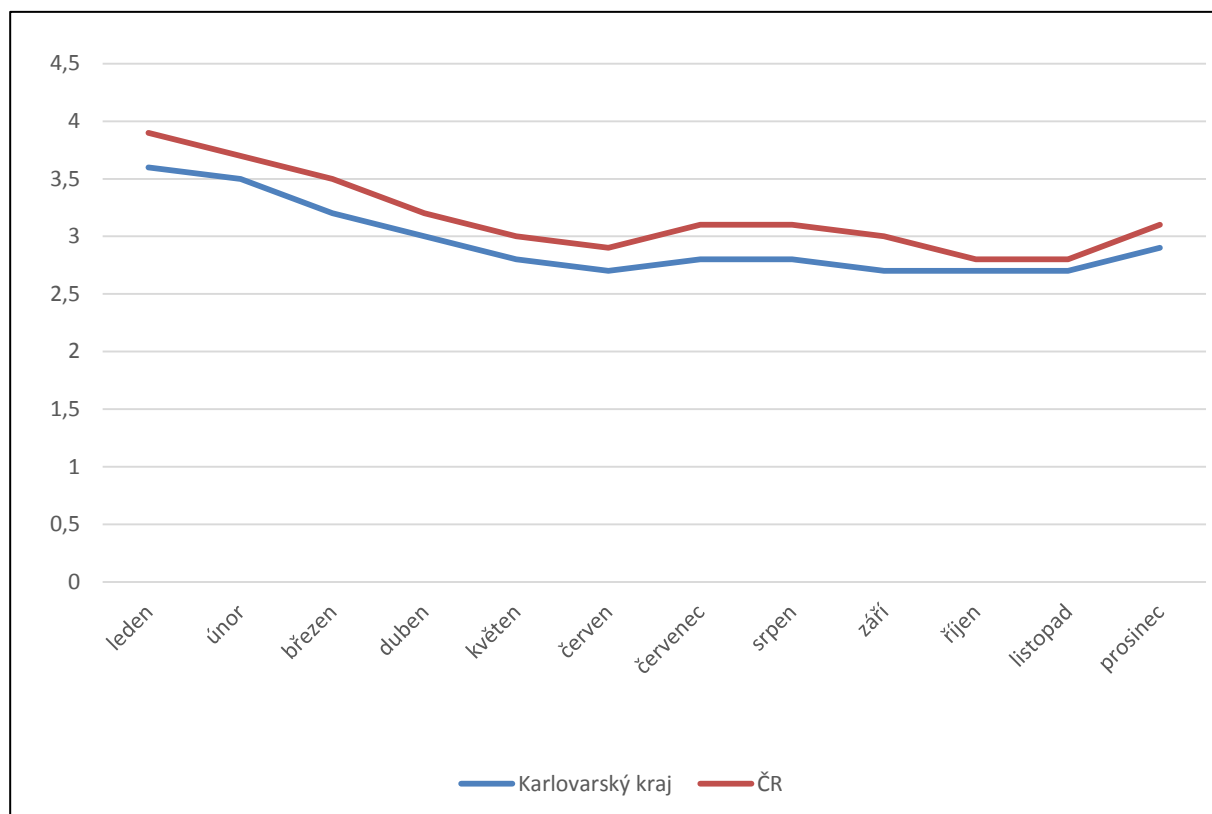
Stav a vývoj podílu nezaměstnaných osob v Karlovarském kraji a v ČR v roce 2018.

stav vždy ke konci sledovaného období	Karlovarský kraj %	ČR %
leden	3,6	3,9
únor	3,5	3,7
březen	3,2	3,5
duben	3,0	3,2
květen	2,8	3,0
červen	2,7	2,9
červenec	2,8	3,1
srpen	2,8	3,1



září	2,7	3,0
říjen	2,7	2,8
listopad	2,7	2,8
prosinec	2,9	3,1

Vývoj podílu nezaměstnaných osob v Karlovarském kraji a v ČR v roce 2018.



Vzdělanostní struktura uchazečů o zaměstnání v Karlovarském kraji

Vzdělanostní struktura UoZ	stav k			
	31. 12. 2017	%	31. 12. 2018	%
bez vzdělání a neúplné základní vzdělání	2 610	35	2 367	38
základní vzdělání	1 366	18	921	15
nižší střední vzdělání	6	0	6	0
nižší střední odborné	245	3	207	3
střední odborné s výučním listem	2 039	27	1 593	26
střední nebo SO bez maturity i výučního listu	23	0	24	0
ÚSV	118	2	97	2
ÚSO s vyučením i maturitou	161	2	150	2
ÚSO s maturitou bez vyučení	707	10	623	10
vyšší odborné vzdělání	24	0	28	0
bakalářské vzdělání	49	1	56	1
vysokoškolské	135	2	154	3
doktorské	5	0	3	0
celkem	7 488	100	6 229	100



2. 2. Hlavní příčiny nezaměstnanosti v kraji

Společné znaky ovlivňující nezaměstnanost v Karlovarském kraji

Hlavní faktory negativně ovlivňující nezaměstnanost:

- profesní nesoulad mezi nabídkou a poptávkou volných pracovních míst,
- nízká vzdělanostní struktura uchazečů o zaměstnání a obyvatelstva regionu,
- odchod vysokoškolsky vzdělaných obyvatel do Prahy nebo větších měst,
- vazba evidence na výplatu nepojistných sociálních dávek a pojištění (účelové evidence na úřadu práce) ztráta základních pracovních návyků,
- vyšší počet UoZ starších 50 let (cca 37 %),
- nedostatečné dopravní spojení v obcích ležících mimo spádová města, které nemobilním občanům ztěžuje situaci při hledání zaměstnání,
- zadlužení dlouhodobě nezaměstnaných osob a exekuce,
- nejnižší mzdová úroveň regionu ve srovnání s ostatními regiony ČR.

Průměrná mzda je zajímavým ukazatelem vypovídajícím o postavení kraje. Průměrná hrubá měsíční mzda činila ve 3. čtvrtletí 2018 v České republice na přepočtené počty zaměstnanců v národním hospodářství celkem 31 516 Kč, což je o 2 458 Kč (8,5 %) více než ve stejném období roku 2017.

Průměrná hrubá měsíční mzda v Karlovarském kraji činila ve 3. čtvrtletí 2018 celkem 27 994 Kč, což je **nejnižší** průměrná mzda v České republice, naopak nevyšší hrubá měsíční mzda byla zaznamenána v hlavním městě Praze a činila 39 298 Kč, což je o **11 304 Kč** více než v Karlovarském kraji.

Průměrné hrubé měsíční mzdy v České republice zveřejněné Českým statistickým úřadem

Oblasti CZ-NUTS pracovištní metoda ¹⁾	Průměrná hrubá měsíční mzda na přepočtené počty zaměstnanců za 3. čtvrtletí 2018		
	v Kč CZK	přírůstek (úbytek) proti 3. čtvrtletí 2017	
		v Kč / CZK	%
Česká republika c e l k e m	31 516	2 458	8,5
Praha	39 298	2 829	7,8
Hl. m. Praha	39 298	2 829	7,8
Střední Čechy	31 670	2 531	8,7
Středočeský kraj	31 670	2 531	8,7
Jihozápad	29 604	2 268	8,3



Jihočeský kraj	28 799	2 495	9,5
Plzeňský kraj	30 434	2 033	7,2
Severozápad	28 893	2 352	8,9
Karlovarský kraj	27 994	2 248	8,7
Ústecký kraj	29 220	2 388	8,9
Severovýchod	28 953	2 258	8,5
Liberecký kraj	29 469	2 138	7,8
Královéhradecký kraj	28 967	2 440	9,2
Pardubický kraj	28 521	2 152	8,2
Jihovýchod	30 169	2 354	8,5
Kraj Vysočina	29 131	2 320	8,7
Jihomoravský kraj	30 561	2 364	8,4
Střední Morava	28 361	2 313	8,9
Olomoucký kraj	28 654	2 383	9,1
Zlínský kraj	28 050	2 240	8,7
Moravskoslezsko	28 621	2 132	8,0
Moravskoslezský kraj	28 621	2 132	8,0

Faktory příznivě ovlivňující nezaměstnanost:

- pestrá struktura odvětví s dlouholetou tradicí (lázeňství, hotelnictví a turismus, výroba skla a porcelánu, lesnictví a zemědělství, těžba hnědého uhlí, energetika, chemický a strojírenský průmysl apod.),
- spolupráce významných zaměstnavatelů se středními školami, jejichž absolventi mohou být přijímáni do pracovního poměru,
- výhodná poloha (blízkost hranic se Spolkovou republikou Německo), levnější pracovní síla pro německé investory,
- pracovní možnosti v nedaleké Spolkové republice Německo,
- proaktivní přístup úřadu práce (realizace nástrojů a opatření aktivní politiky zaměstnanosti či možnost čerpání finančních prostředků z ESF na projekty podporující zaměstnanost).

Okres Karlovy Vary

Nejvíce uchazečů o zaměstnání (dále jen UoZ) bylo v evidenci úřadu práce v lednu 2018, kdy jejich počet dosáhl 2 947 UoZ. Od ledna do října se počet UoZ snižoval až na hodnotu 2 236. V listopadu 2018 došlo k nepatrnému nárůstu počtu UoZ, a to na hodnotu 2 275. Podíl nezaměstnaných osob klesl od ledna z 3,5 % do prosince na 2,9 %. Situace na trhu práce v kraji byla ovlivněna zejména příznivým stavem ekonomiky, rekordním počtem volných pracovních míst či možností pracovat



v nedaleké Spolkové republice Německo. Pro Karlovarsko, které je zaměřeno na lázeňství a turismus, jsou typické sezónní práce a termínované pracovní poměry. Vyšší podíl nezaměstnaných vykazují obce Vrbice (14,6 %) a Čichalov (7,4 %). V okrese Karlovy Vary je nízká vzdělanostní struktura UoZ. Nejvíce uchazečů je se základním a nižším vzděláním, o které nejeví zaměstnavatelé takový zájem, jako o kvalifikované zaměstnance.

Okres Sokolov

Nejvíce UoZ bylo v evidenci úřadu práce v lednu 2018, a to 3 164. Od ledna 2018 do října 2018 docházelo k postupnému snižování počtu UoZ, a to až na hodnotu 2 427. V listopadu 2018 se počet UoZ zvýšil na 2 458. Ve srovnání s rokem 2017 došlo i v okrese Sokolov ke snížení nezaměstnanosti. Podíl nezaměstnaných v prosinci 2017 činil 4,9 %, v prosinci 2018 4,2 %. Vzdělanostní struktura uchazečů o zaměstnání jasně signalizuje, že jednou z hlavních příčin nezaměstnanosti v okrese Sokolov v roce 2018 je, že z celkového počtu evidovaných je 59 % uchazečů o zaměstnání bez vzdělání, neúplného vzdělání, anebo se základním vzděláním + praktické školy. Vyšší podíl nezaměstnaných vykazují lokality například Vřesová (12,2 %), Nová Ves (11,3 %), Vintřív (8,2 %).

Okres Cheb

V okrese Cheb od ledna 2018 až do listopadu 2018 soustavně docházelo k poklesu uchazečů o zaměstnání. V tomto období klesl počet uchazečů o zaměstnání z lednové hodnoty 1 574 na listopadovou 1 059. V prosinci 2018 činil počet UoZ 1 181. Podíl nezaměstnaných osob klesl z lednové hodnoty 2,3 % na prosincovou 1,8 %. V červnu, říjnu a listopadu 2018 činil podíl nezaměstnaných dokonce 1,6 %. Na mírný nárůst podílu nezaměstnaných osob měl v prosinci vliv charakter počasí, ukončování sezónních prací a rovněž ukončování pracovních poměrů na dobu určitou. Navzdory mírnému meziměsíčnímu nárůstu podílu nezaměstnaných osob (prosinec 2018) lze hodnotit aktuální hodnotu tohoto ukazatele jako stále velmi nízkou, a to za několik posledních let. V některých obcích na Chebsku se v prosinci roku 2018 podíl nezaměstnaných pohyboval dokonce na hodnotě 0 % (Podhradí 0,0 %).

V roce 2018 byl zaznamenán historicky nevyšší počet nahlášených volných pracovních míst (dále jen VPM). Ke konci roku bylo v Karlovarském kraji nahlášeno zaměstnavateli 8 143 VPM. Nejvíce nahlášených volných pracovních míst bylo v červenci 2018, a to 8 715. Pro zajímavost v prosinci 2010 bylo v Karlovarském kraji nahlášeno pouhých 748 VPM. Hlavní příčina poklesu nezaměstnanosti je příznivá ekonomická situace v České republice, dostatek volných pracovních míst, neustále



se rozšiřující průmyslová zóna v okrese Cheb a dále stále větší počet občanů dojíždějících za prací do Spolkové republiky Německo. Je zcela zřejmé, že se okres Cheb bude v nadcházejících letech potýkat s výrazným nedostatkem pracovní síly. Častým důvodem odchodu práce schopných obyvatel z regionu je nízká úroveň mezd oproti ostatním krajům České republiky.

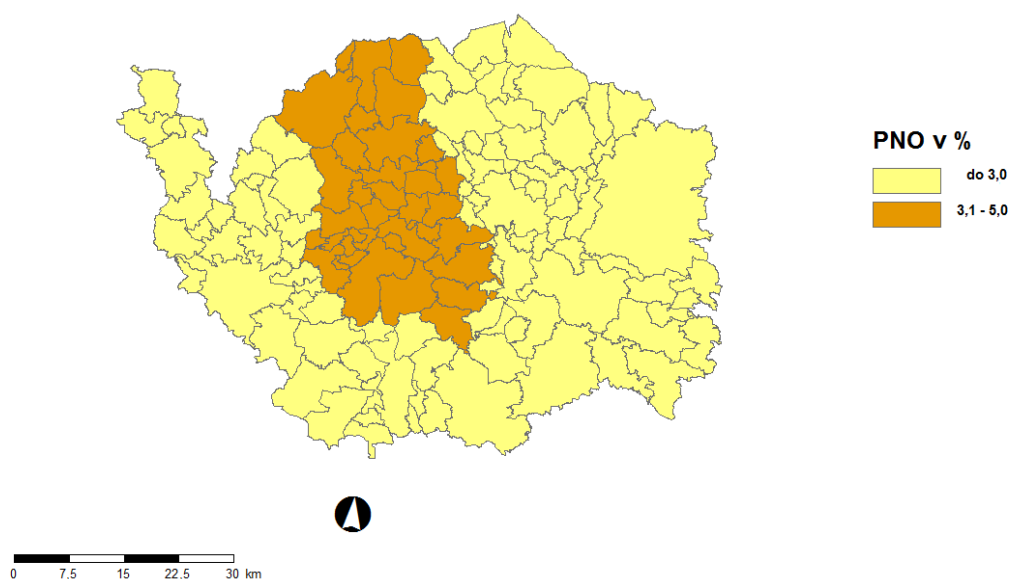
2. 3. Územní rozložení registrované nezaměstnanosti v kraji

Charakteristika okresů k 31. 12. 2018.

Název okresu	Obyvatelstvo 15-64 let	Počet uchazečů		Podíl nezaměstnaných osob v % z dosažitelných uchazečů
		celkem	dosažitelní	
Karlovy Vary	74 577	2 381	2 154	2,9
Sokolov	58 178	2 667	2 430	4,2
Cheb	59 569	1 181	1 050	1,8
Karlovarský kraj	192 324	6 229	5 634	2,9

Každý z okresů Karlovarského kraje se člení na několik regionů, které se od sebe liší především svou demografickou a geografickou strukturou, dále pak průmyslovou a zemědělskou základnou a infrastrukturou.

Územní rozložení podílu nezaměstnaných osob k 31. 12. 2018.





3. Charakteristika problémových skupin na krajském trhu práce a problémových regionů kraje z hlediska rozvoje zaměstnanosti

Z analýzy struktury uchazečů o zaměstnání evidovaných v roce 2018 vyplývá, že na podílu nezaměstnaných se dlouhodobě podílejí některé specifické skupiny občanů, které jsou hůře umístitelné do nového zaměstnání než ostatní uchazeči. Jedná se o skupiny uchazečů o zaměstnání, které charakterizují zejména určité objektivní okolnosti bránící rychlému a bezproblémovému zprostředkování nového vhodného zaměstnání.

Do těchto skupin spadají:

- a) uchazeči s nízkým vzděláním a odbornou kvalifikací a uchazeči s nízkou flexibilitou na trhu práce,
- b) uchazeči pečující o děti,
- c) uchazeči dlouhodobě nezaměstnaní (v evidenci déle než 12 měsíců),
- d) uchazeči se skrytým nezájmem o zaměstnání,
- e) uchazeči starší 50 let věku.

Add.:

- a) Zaměstnavatelé i nadále mají malý zájem o zaměstnance bez vzdělání nebo s nízkým vzděláním. Na trhu práce jsou stále více vyžadováni především uchazeči s kvalifikací a praxí. Problémem je zde i skupina starších uchazečů, kteří již nechtějí měnit získané pracovní návyky a nejsou ochotni se přizpůsobit novým trendům či měnit dosavadní zažitou pracovní mobilitu. Nicméně neochota dojíždět za prací může v současné době souviset i s velmi nízkou nezaměstnaností v regionu. Dojíždění za prací by se tedy rozhodně mělo promítnout i do výrazně vyšší mzdy, která má zásadní motivační charakter.
- b) Zaměstnavatelé často zřizují provozy s prací na směny nebo s pracovní dobou, která koliduje s pracovní dobou školek a školních družin. Vzhledem k limitující provozní době mateřských škol či družin je pro tyto osoby problematické pracovat ve směnném provozu, o víkendech či dojíždět za prací do větší vzdálenosti. Bohužel na trhu práce v České republice zaměstnavatelé zřídka využívají možnost zaměstnat tyto osoby na zkrácený pracovní úvazek. Právě nedostatek kratších úvazků může v důsledku vést k vyloučení některých skupin obyvatel z trhu práce (ženy pečující o malé děti). Pro ženy je to ideální forma, jak skloubit kariéru a péči o rodinu. Zaměstnavatelé si mnohdy neuvědomují, že kratší pracovní úvazek může zaměstnance motivovat i k mnohem vyšším výkonům, ať již z pocitu vděku za pracovní příležitost nebo možnosti přijít do zaměstnání mimo



tradiční pracovní dobu. Tito zaměstnanci bývají často ke svému zaměstnavateli velmi loajální.

- c) Dlouhodobě evidovaných uchazečů (nad 12 měsíců) bylo v evidenci Úřadu práce ČR, Krajská pobočka v Karlových Varech k 31. 12. 2018 celkem 1 463 z celkového počtu 6 229 uchazečů o zaměstnání. V porovnání s rokem 2017 došlo k poklesu u této skupiny o 1 283 uchazečů o zaměstnání. Uchazečů o zaměstnání s evidencí delší než 6 měsíců k 31.12. 2018 bylo 2 265 z celkového počtu evidovaných. Největším problémem této skupiny se stává především absolutní ztráta základních pracovních návyků a nulová motivace. Dlouhodobě nezaměstnaní uchazeči jsou zejména uchazeči s nízkou kvalifikací obtížně uplatnitelní na trhu práce, dále uchazeči sociálně vyloučení a závislí na poskytování sociálních dávek, u kterých se projevuje pasivní přístup při vyhledávání pracovního uplatnění. Dalším problémem bývá záznam v rejstříku trestů, několikanásobné exekuce a s tím související neschopnost se dostat z dluhové pasti. Dlouhodobě nezaměstnaní uchazeči o zaměstnání nechtějí v současné době svou situaci měnit a roste i jejich agresivita spojená s aktivní prací pracovníků úřadu práce. Vzhledem k dostatku nabízených volných pracovních míst roste i počet zahajovaných správních řízení souvisejících s mařením spolupráce či odmítnutím vhodného zaměstnání. U uchazečů kvalifikovaných se jedná zejména o pokles konkurenceschopnosti způsobený dlouhodobým nevyužíváním své kvalifikace a znalostí.
- d) V evidenci uchazečů o zaměstnání jsou trvale uchazeči, kteří nemají skutečný zájem o zprostředkování zaměstnání. Využívají sociálního systému, kdy je pro výplatu některých sociálních dávek nezbytná evidence na úřadu práce. Tito občané si práci nehledají, dokládají úřadu práce časté pracovní neschopnosti a všemi způsoby se snaží, aby jim úřad práce zaměstnání nenabízel, nebo je do nabízené práce zaměstnavatel nepřijal. Měsíční příjem sociálních dávek je zpravidla větší či stejný jako předpokládaný výdělek v zaměstnání, neboť se převážně jedná o uchazeče s nízkým vzděláním (základním, nedokončeným základním nebo bez vzdělání), kde je předpoklad výdělku na hranici minimální mzdy. Prokazování, že o práci zájem tyto lidé nemají, je často velmi náročné. Problémem pro ně je zadlužení a exekuce. Další výhodou pro tyto uchazeče o zaměstnání je státem hrazené pojistné na veřejné zdravotní pojištění.
- e) Nezaměstnanost uchazečů o zaměstnání starších 50 let ovlivňuje celá řada faktorů. Lidé si nevěří, nejsou schopni se v novém prostředí rychle zadaptovat tak jako mladší generace a současně reagovat na měnící se technologický pokrok. Často si stěžují na věkovou diskriminaci ze strany zaměstnavatelů, a to se odráží i na jejich ochotě pokusit se změnit svou situaci. Nicméně v současné době



mohou vzhledem k velkému počtu volných pracovních míst právě tito lidé výrazně zvýšit svoji šanci na pracovní uplatnění. Na trhu práce se stále ještě setkáváme i s předsudky ze strany zaměstnavatelů. Tito zaměstnavatelé obvykle propouštějí jako první právě osoby starší 50 let věku. Jako důvod uvádějí pomalost, nízkou flexibilitu, neochotu se učit nové věci, neznalost světových jazyků, nových trendů, informačních technologií, neschopnost rychlého a pohotového řešení problému, apod. Velmi často se setkáváme i s tím, že zaměstnat absolventa školy je pro zaměstnavatele mnohem levnější a ekonomičtější, než zaměstnat člověka s dlouholetou praxí. Mzdové náklady zaměstnavatele jsou pak nižší. Dalším faktorem ovlivňujícím nezaměstnanost osob starších 50 let jsou i zdravotní potíže. S postupným odsouváním věkové hranice pro odchod do starobního důchodu se však bude jednat o stále větší problém. Nicméně zaměstnavatelé si musejí uvědomit, že lidé starší 50 let mají stále co nabídnout, disponují bohatými pracovními a životními zkušenostmi, jsou zodpovědní, mají reálné představy a dospělé děti a tím pádem mají na práci mnohem více času než mladší generace. Zaměstnavatelé by se tedy neměli bránit tomu využít jejich potenciál. Situace jim může usnadnit např. národní individuální projekt zaměřený na vzdělávání zaměstnanců POVEZ II.

Okres Karlovy Vary vykazoval k 31. 12. 2018 podíl nezaměstnanosti 2,9 %. Skládá se z 8 mikroregionů, a to Bochovska, Hradiště, Jáchymovska, Karlovarska, Nejdecka, Ostrovska, Toužimska a Žluticka.

Nejvíce problémovými mikroregiony v okrese Karlovy Vary jsou Toužimsko a Žluticko.

Mikroregion Žluticko a Toužimsko jsou bývalé zemědělské oblasti, kde téměř nevznikají nové firmy, a poptávka stávajících zaměstnavatelů neodpovídá nabídce pracovní síly, kterou limituje požadovaná kvalifikace. V obcích tohoto mikroregionu v jižní a východní části okresu jsou zanedbané či opuštěné objekty socialistické zemědělské výroby a celkový vzhled obcí je poznamenán nedostatečnou údržbou a obnovou domů. Nejvyšší podíl nezaměstnaných vykázaly k 31. 12. 2018 tyto obce: Vrbice (14,6 %), Čichalov (7,4 %), Valeč (6,1 %), Pšov (5,2 %), Toužim (4,0 %). Na Žluticku patří k největším zaměstnavatelům Střední lesnická škola Žlutice, Základní škola a základní umělecká škola Žlutice, Výchovný ústav, dětský domov se školou, základní škola, střední škola a školní jídelna, Žlutice; TENEBRIS s.r.o. (pošívání volantů kůží), KABKON CHYŠE s.r.o. (výroba a montáž kabelové konfekce), Statek Chyšé s.r.o. (rostlinná výroba kombinovaná se živočišnou); Lamela Electric, a.s. (výroba, vývoj a zvýšení užitečných vlastností bezhalogenních oheň retardujících kabelů, extraflexibilních kabelů, kabelů pro sběrníkové BUS systémy, kabelů pro měření a regulaci a kabelů pro přenos dat s vysokými technickými parametry),



Technické služby Žlutice, s.r.o. a další. Na Toužimsku patří mezi největší zaměstnavatele: Elektromodul s.r.o. (výroba dílů a příslušenství pro vozidla dalším zpracováním a konfekcionováním kabelů), OK STS Toužim, a.s. (konstrukce a výroba speciálních a standardních palet, včetně plastových dílů, určených pro ruční i automatické plnění), OZT- OBCHODNÍ ZAŘÍZENÍ TOUŽIM, a.s. (výroba regálových systémů, pokladních boxů, prodejních pultů, výroba obchodního zařízení pro prodejny), ARTIFEX INSTANT, s.r.o. (výroba a balení instantních granulovaných nápojů).

Okres Sokolov vykazoval k 31. 12. 2018 podíl nezaměstnanosti 4,2 %. Je rozdělen na šest mikroregionů: Sokolov, Chodov, Kraslice, Horní Slavkov, Kynšperk nad Ohří a Loket.

Nejproblematičtějšími mikroregiony okresu Sokolov je samotný Sokolov a Chodov.

Mikroregion Sokolov se nachází zhruba 35 km od Karlových Var a jedná se o město proslulé především těžbou hnědého uhlí. V současné době je i městem památek, parků a krásné okolní přírody Krušných hor a Slavkovského lesa. K 31. 12. 2018 bylo na Sokolovsku nabízeno celkem 371 volných míst, a to převážně z oblasti školství a zdravotnictví. Dále zaměstnavatelé poptávali šičky, řidiče a montážní dělníky. Evidovaných uchazečů o zaměstnání k 31. 12. 2018 bylo 754. Město Sokolov tvoří mnoho problémových částí, ve kterých žije řada nepřizpůsobivých obyvatel, a to převážně z řad uchazečů o zaměstnání. Sokolovsko se snaží s chudobou bojovat všemi prostředky, a jedním z nich je, že obyvatelé některých částí nemohou pobírat doplatek na bydlení. Jedná se například o lokalitu ulice Nádražní, Divadelní, Heyrovského, Hornická, Závodu Míru, Jelínkova nebo Kosmonautů. Představitelé města se tímto opatřením snaží spekulantům zabránit pronajímat byty sociálně slabým za přemrštěné nájemné, neboť takto vynaložené peníze nekončí v rukou potřebných. Město Sokolov stejně jako jiná města v okolí bojuje s demografickým vývojem v podobě stárnutí obyvatelstva, dále s odchodem mladých lidí, nedostatkem kvalifikované pracovní síly nebo malým zájmem o podnikání. Nicméně příznivou zprávou pro daný region je, že automobilka BMW Vetriebs GmbH potvrdila zahájení výstavby nového zkušebního centra v České republice. Jako ideální místo si vybrala důlní výsypku na Sokolovsku, kam chce investovat 200 milionů eur. Tento polygon by měl být v plném provozu v roce 2022. Jedná se o první vývojový areál společnosti BMW ve východní Evropě. Automobilka si vybrala Sokolovsko z důvodu dobrého dopravního spojení s výzkumným a vývojovým centrem v Mnichově. Dalším klíčovým faktorem byla i odlehlá lokalita, ve které bude testovat i tajné prototypy vozů. Uplatnění by zde měli najít především mladí a vzdělaní lidé. Společnost plánuje vytvořit až stovky pracovních míst.



Mikroregion Chodov se nachází v centrální průmyslové části okresu Sokolov (Sokolovská uhelná pánev) sousedící s okresem Karlovy Vary. Sdružuje celkem 5 obcí. Místní občané pracují převážně ve strojírenském průmyslu. Ke kladům města patří výhodné spojení se sousedním krajským městem Karlovy Vary a přítomnost menší, ale pro region velmi významné průmyslové zóny v okrajové části Chodova. K 31. 12. 2018 je na Chodovsku nabízeno celkem 105 volných míst, a to na pozice ostražky, obsluhy CNC strojů a montážních dělníků. Evidovaných uchazečů o zaměstnání bylo ke konci roku 430.

Okres Cheb vykazoval k 31. 12. 2018 podíl nezaměstnaných osob 1,8 %. Lze ho rozdělit na 3 mikroregiony – Chebsko, Mariánskolázeňsko a Ašsko.

Okres Cheb má dlouhodobě jednu z nejnižších nezaměstnaností v České republice, na jedno volné pracovní místo k 31. 12. 2018 připadalo 0,4 uchazečů o zaměstnání. Chebsko se dlouhodobě potýká s nedostatkem pracovní síly. Důvodem je především blízkost Spolkové republiky Německo, kam za prací dojíždí značné množství obyvatel, ale i existence rozsáhlé průmyslové zóny, ve které působí mnoho firem (nejvýznamnějšími jsou společnosti Playmobil CZ spol. s r.o., TUP BOHEMIA s.r.o., HF Czechforge s.r.o., apt Cheb s.r.o., SCHNEEBERGER s.r.o., JSP International a Tchibo a další).

V rámci okresu Cheb lze za oblast s problematickou situací na trhu práce označit např. Tepelsko (jedná se o součást mikroregionu Mariánskolázeňsko). Tento region byl v minulosti převážně zemědělsky orientován a většina lidí zde pracovala v oblasti zemědělství. Je zde složitější obslužnost veřejnou hromadnou dopravou. V současné době se zde nenachází žádný zásadní zaměstnavatel, který by poptával větší počet nových zaměstnanců. Jedná se o region s dlouhodobě velice nízkým počtem hlášených volných pracovních míst (nové pracovní příležitosti jsou zde vytvářeny především jen díky veřejně prospěšným pracím, které realizuje Město Teplá).

4. Cizinci na trhu práce kraje

Zákon č. 326/1999 Sb., o pobytu cizinců na území České republiky a o změně některých zákonů, ve znění pozdějších předpisů definuje cizince jako fyzickou osobu, která není státním občanem České republiky včetně občanů Evropské unie. Pro zaměstnávání zaměstnanců ze zahraničí se dle zákona č. 435/2004 Sb., o zaměstnanosti, ve znění pozdějších předpisů cizincem rozumí fyzická osoba, která není občanem České republiky, občanem EU/EHP a Švýcarska, ani jeho rodinným příslušníkem. Cizincem je i osoba bez státní příslušnosti, pokud není rodinným příslušníkem občana EU/EHP a Švýcarska nebo rodinným příslušníkem občana ČR.



Zaměstnávání cizinců, občanů EU, EHP a Švýcarska.

Zaměstnaní cizinci	stav k		
	31. 12. 2016	31. 12. 2017	31. 12. 2018
<i>Počet cizinců s platným pracovním povolením, které vydal ÚP</i>	48	103	390
<i>Počet cizinců podle § 98 zákona č. 435/2004 Sb., o zaměstnanosti (informace o zaměstnání)</i>	3 847	4 503	5 998
<i>Počet občanů EU, EHP a Švýcarska</i>	4 424	5 372	6 105
<i>Počet cizinců – zaměstnanecké karty, které vydává MV ČR OAMP</i>	365	574	1 130

Situace na trhu práce v roce 2018, kdy docházelo ke snižování počtu nezaměstnaných a nárůstu počtu volných pracovních míst, zvyšovala zájem zaměstnavatelů o zahraniční pracovní sílu. Cizinec, který nemá volný vstup na trh práce, může být do zaměstnání přijat za předpokladu, že má platné povolení k zaměstnání a platné oprávnění k pobytu na území ČR, nebo je držitelem zaměstnanecké karty, modré karty nebo karty vnitropodnikově převedeného zaměstnance. Při vydávání povolení k zaměstnání a vydávání závazného stanoviska ve věci vydání nebo prodloužení zaměstnanecké karty Úřad práce ČR, Krajská pobočka v Karlových Varech hodnotí situaci na trhu práce a posuzuje, zda se jedná o volné pracovní místo, které s ohledem na požadovanou kvalifikaci nebo dočasný nedostatek volných pracovních sil nelze obsadit jinak, (provádí tzv. test trhu práce).

Cizinci s platným pracovním povolením

Struktura cizinců, kteří žádají o povolení/prodloužení zaměstnání, zůstává stejná jako v předešlých letech. Nejčastějšími žadateli jsou cizinci z Ruské federace, Ukrajiny a Moldavska. K 31. 12. 2018 bylo evidováno Úřadem práce ČR, Krajská pobočka v Karlových Varech celkem 390 cizinců s platným povolením k zaměstnání. Ve srovnání se stejným obdobím roku 2017 se jedná o zvýšení o 287 platných pracovních povolení. Nejčastěji jsou vydávána povolení k zaměstnání na dobu maximálně 90 dnů – krátkodobá pracovní povolení, kterými si cizinci snaží zajistit možnost pracovat v období před vydáním zaměstnanecké karty. Ve větším rozsahu, než v předchozím roce byla rovněž vydávána povolení k zaměstnání pro sezónní zaměstnance. Zde se jednalo zejména o činnosti v oblasti stravování a pohostinství.



Cizinci podle § 98 zákona č. 435/2004 Sb., o zaměstnanosti (informace o zaměstnání)

K 31. 12. 2018 bylo evidováno Úřadem práce ČR, Krajská pobočka v Karlových Varech celkem 5 998 cizinců, kteří mají volný vstup na trh práce. Jejich zaměstnání vyžaduje pouze informační povinnost ze strany zaměstnavatele. Ve srovnání s předchozím rokem je to o 1 495 zaměstnaných cizinců více. Nejčastěji jsou to občané Ukrajiny, Vietnamu, Mongolska, Kazachstánu a Běloruska.

Občané EU, EHP a Švýcarska a jejich rodinní příslušníci

Občané EU/EHP a Švýcarska a jejich rodinní příslušníci, jakož i rodinní příslušníci občanů ČR, kteří nejsou občany ČR ani jiného členského státu EU mají stejné právní postavení jako občané ČR. Zaměstnavatel má při jejich zaměstnání vůči Úřadu práce ČR pouze informační povinnost. Krajská pobočka v Karlových Varech evidovala na konci roku 2018 celkem 6 105 těchto občanů. V porovnání s rokem 2017 se jedná o nárůst 733 občanů EU/EHP a Švýcarska. Tito občané velmi často pracují na pozicích lékařů, prodavačů, montážních dělníků a řidičů. Nejvíce jsou zastoupeni občané Slovenské republiky, Rumunska, Bulharska, Spolkové republiky Německo, Maďarska a Polska.

Cizinci – zaměstnanecké, modré karty a karty vnitropodnikově převedeného zaměstnance

Zaměstnanecká karta je druh jednotného povolení, které držitele opravňuje dlouhodobě pobývat na území ČR za účelem zaměstnání a vykonávat práci na pracovní pozici, pro kterou byla karta vydána. Zaměstnaneckou kartu vydává Odbor azylové a migrační politiky Ministerstva vnitra. Úřad práce provádí test trhu práce a vydává Ministerstvu vnitra závazné stanovisko ve věci vydání/prodloužení zaměstnanecké karty. K 31. 12. 2018 bylo ÚP ČR Krajská pobočka v Karlových Varech evidováno 1 130 cizinců pracujících na zaměstnaneckou kartu, což je o 556 cizinců více než v roce 2017.

Modré karty a karty vnitropodnikově převedeného zaměstnance jsou cizinci v Karlovarském kraji využívány minimálně.



Zahraniční zaměstnanost v jednotlivých okresech k 31. 12. 2018.

Okres	Počet cizinců s platným pracovním povolením, které vydal ÚP	Počet cizinců podle § 98 zákona č. 435/2004 Sb., o zaměstnanosti (informace o zaměstnání)	Počet občanů EU, EHP a Švýcarska	Počet cizinců – zaměstnanec karte, které vydává MV ČR OAMP	Celkem
Karlovy Vary	156	3 836	2 696	621	7 309
Sokolov	23	299	549	102	973
Cheb	211	1 863	2 860	407	5 341
Karlovarský kraj	390	5 998	6 105	1 130	13 623

K 31. 12. 2018 bylo v Karlovarském kraji celkem 390 cizinců s platným pracovním povolením, přičemž nejvíce jich bylo v okrese Cheb (211) a jednalo se zejména o občany Ukrajiny a Moldavska. V okrese Karlovy Vary bylo 156 cizinců s platným pracovním povolením a nejčastěji se jednalo o občany Ukrajiny a Ruské federace. V okrese Sokolov bylo nejméně cizinců s platným pracovním povolením (23), kdy se jednalo především o občany Ukrajiny.

Cizinců dle § 98 zákona č. 435/2004 Sb., o zaměstnanosti (informace o zaměstnání) bylo ke stejnému dni registrováno celkem 5 998, kdy největší počet evidoval okres Karlovy Vary (3 836) a jednalo se především o občany Ruské federace. V okrese Cheb bylo registrováno 1 863 cizinců, nejčastěji z Vietnamu, Ukrajiny a Mongolska a v okrese Sokolov bylo registrováno nejméně cizinců (299), především z Vietnamu a Ukrajiny.

Největší počet občanů EU, EHP a Švýcarska byl evidován v okrese Cheb (2 860) a okrese Karlovy Vary (2 696), přičemž v obou okresech je počet pětinasobně vyšší, než v okrese Sokolov (549).

Podobně je tomu u cizinců, kterým byly vydány zaměstnanecké karty Odborem azylové a migrační politiky Ministerstva vnitra. Zde nejvyšší počet k 31. 12. 2018 byl zaznamenán v okrese Karlovy Vary (621). V okrese Cheb pracovalo 407 cizinců se zaměstnaneckou kartou a v okrese Sokolov jen 102.

Meziroční nárůst v zaměstnávání cizinců byl zaznamenán ve všech okresech, a to v případě pracovních povolení, zaměstnaneckých i informačních karet. Meziroční nárůst i situace v jednotlivých krajích odpovídá situaci na trhu práce v kraji. Nejvyšší zahraniční zaměstnanost je v okrese Karlovy Vary, který registruje nejvyšší počet nahlášených volných pracovních míst a v okrese Cheb, kde je nejmenší počet uchazečů o zaměstnání na jedno pracovní místo.



Cizinci a občany EU/EHP nejčastěji obsazované profese v Karlovarském kraji

základní vzdělání:

okres Sokolov – obsluha strojů, uklízeči, pomocní pracovníci ve výrobě, montážní dělníci a dělníci v oblasti výstavby budov,

okres Karlovy Vary – obsluha strojů, montážní dělníci, řidiči, uklízeči a dělníci v oblasti výstavby budov,

okres Cheb – švadleny/šičky, prodavači, montážní dělníci.

střední vzdělání s výučním listem:

okres Sokolov – prodavači, šičky, svářeči, manikéři/pedikéři, číšníci/servírky, kuchaři, zámečníci,

okres Karlovy Vary – kuchaři, číšníci/servírky, prodavači, svářeči, pracovníci osobní péče,

okres Cheb – kuchaři, číšníci/servírky, obsluha strojů, prodavači.

střední vzdělání s maturitou:

okres Sokolov – administrativní pracovníci, zdravotní sestry/asistenti, obchodní zástupci,

okres Karlovy Vary – administrativní pracovníci, recepční, zdravotní sestry/asistenti, fyzioterapeuti,

okres Cheb – recepční, administrativní pracovníci, technici kontroly kvality.

vysokoškolské vzdělání:

okres Sokolov – lékaři, řídicí pracovníci, učitelé, lektori jazyků, specialisté v církevní oblasti,

okres Karlovy Vary – farmaceuti, lékaři a řídicí pracovníci,

okres Cheb – lékaři, učitelé, řídicí pracovníci, farmaceuti, fyzioterapeuti.

5. Prognóza vývoje trhu práce na rok 2019

Během roku bude docházet k vývoji podílu nezaměstnaných osob dle dlouholetého trendu. Počátkem roku dojde k nárůstu počtu uchazečů o zaměstnání. Jedná se o pravidelný každoroční jev zapříčiněný např. ukončováním termínovaných pracovních poměrů, ukončením sezónních prací (již s koncem předchozího roku), přerušením podnikatelské činnosti. V jarních měsících bude docházet ke snižování počtu uchazečů o zaměstnání evidovaných na Úřadu práce ČR a tím i snižování ukazatele podílu nezaměstnaných osob. K tomuto trendu přispívá především dostatek volných pracovních míst na trhu práce v celém regionu a zahájení tzv. sezónních prací. Jedná se především o stavební a zemědělské práce či profese, které v zimním



období pravidelně zažívají stagnaci. Dále tento jev ovlivní veřejně prospěšné práce, které využívají především obce. Během zří by mělo dojít k nepatrnému zvýšení počtu uchazečů o zaměstnání, a to v důsledku přílivu absolventů škol do evidence Úřadu práce ČR, kterým se během letních měsíců (letních prázdnin) nepodařilo nalézt vhodné zaměstnání. V zimním období můžeme očekávat mírný nárůst podílu nezaměstnaných osob z důvodu ukončování sezónních prací (bude ovlivněno počasím), koncem roku také často dochází k ukončování pracovních poměrů na dobu určitou. Vzhledem k výraznému nárůstu počtu volných pracovních míst v roce 2018, můžeme i nadále očekávat podobný trend i v roce 2019. Snahou bude řešení nesouladu nabídky s poptávkou, který vznikl v souvislosti s nárůstem volných pracovních míst a úbytkem uchazečů o zaměstnání. Dalším problémem bude profesní hendikep uchazečů o zaměstnání, který neodpovídá nabídce ze strany zaměstnavatelů v souvislosti s kvalifikovanou pracovní silou.

Situaci na trhu práce bude nadále ovlivňovat celková ekonomická situace v České republice a u řady zaměstnavatelů bude trh práce ovlivněn i ekonomickou situací v sousední Spolkové republice Německo a kurzem koruny k euru a americkému dolaru. Uvedené faktory budou následně ovlivňovat konkurenceschopnost firem kooperujících se sousední Spolkovou republikou Německo a tím i stav zaměstnanců v těchto firmách.

Na pozitivním vývoji trhu práce se podílí nejen dostatečná nabídka volných pracovních míst, ale také proaktivní komunikace pracovníků úřadů práce se zaměstnavateli v oblasti monitoringu, dále jeho informační a zprostředkovatelské služby a efektivní spolupráce agend Zaměstnanosti a Nepojistných sociálních dávek. Posuzování klientů v rámci obou oblastí společně, včetně individuálního přístupu k věci, významně zvyšuje jejich uplatnitelnost na trhu práce a zároveň snižuje jejich závislost na dávkách. Tato cílená péče může mít za následek i znovunabytí motivace klientů, kterou již dávno pozbyli.

I nadále však bude docházet k fluktuaci zaměstnanců podle výrobních a odbytových potřeb jednotlivých zaměstnavatelů.

Nedostatek vhodné pracovní síly bude pokračovat „bojem“ o zaměstnance. Firmy se budou stále více přetahovat o volnou pracovní sílu v podobě vyšší mzdy, nejruznějších benefitů (stravné, příspěvek na dopravu, příspěvek na penzijní připojištění, dovolená navíc) či zvýšenou úroveň kultury firemního prostředí spočívající například v tom, jak firma působí navenek, jaké jsou vztahy mezi zaměstnanci, jaké klima ve firmě vládne.



Firmy, které nezměnily svoji politiku a lety zažitý přístup k náboru nových lidí budou ohroženy ztrátou kvalitní pracovní síly. Zaměstnavatelé, kteří mají špatnou pověst bude nadále trápit vysoká fluktuace a nedostatek pracovní síly, což může vést až ke ztrátě zakázek.

Český pracovní trh je téměř vyčerpán, firmám docházejí kvalifikovaní zaměstnanci, z tohoto důvodu častěji žádají o cizince. Řada firem uvažuje o automatizaci a robotizaci svých provozů. Dalším problémem je i demografický vývoj a s tím související stárnutí populace. V řadě firem již dochází ke generační výměně. Osvědčení zaměstnanci budou odcházet do důchodu a firmám budou chybět zkušení pracovníci. Mladí lidé však mají zcela odlišnou představu o životě a práci než jejich rodiče či prarodiče. Nespokojí se s běžnými benefity typu stravenek, apod. Budou si klást větší požadavky než předešlá generace s cílem skloubit pracovní život s volným časem a péčí o rodinu. Vysoký tlak bude vyvíjen nejen na mzdy a nejrůznější nadstandardní benefity. Zaměstnance, které zaměstnavatel získá, bude mnohem těžší si udržet, zejména ve vysoce kvalifikovaných odvětvích.

Problémem v kraji, jak tomu bylo i v minulých letech, je stále nízká vzdělanostní struktura uchazečů o zaměstnání, jedná se především o uchazeče o zaměstnání spadajících do kategorie uchazečů bez vzdělání, s neúplným vzděláním či základním vzděláním a dále o uchazeče dlouhodobě evidované na Úřadu práce ČR. Dalším problémem je výrazně nižší mzdové ohodnocení, než ve zbytku České republiky.

6. Realizace aktivní politiky zaměstnanosti v roce 2018.

6. 1. Realizace jednotlivých nástrojů aktivní politiky zaměstnanosti v roce 2018.

Při využívání jednotlivých forem aktivní politiky zaměstnanosti byl vždy kladen důraz na dodržování kritérií stanovených na úřadu práce pro hospodárné, účelné a efektivní vynakládání finančních prostředků (3E). V souladu s platnými předpisy se Úřad práce České republiky, Krajská pobočka v Karlových Varech zaměřila na skupiny uchazečů o zaměstnání, kteří pro své individuální charakteristiky nemohou bez použití nástroje aktivní politiky zaměstnanosti nalézt vhodné zaměstnání. Jednalo se zejména o:

- uchazeče o zaměstnání vedené v evidenci uchazečů o zaměstnání Úřadu práce ČR nepřetržitě déle než 12 měsíců nebo,



- uchazeče o zaměstnání vedené v evidenci uchazečů o zaměstnání Úřadu práce ČR nepřetržitě déle než 3 měsíce, kterým je při zprostředkování zaměstnání věnována zvýšená péče vzhledem k jejich:
 - zdravotnímu stavu,
 - věku (absolventi bez praxe, mladí do 30 let, osoby nad 50 let),
 - péči o dítě, nejdéle však do 10 let věku dítěte včetně nebo,
- uchazeče o zaměstnání vedené v evidenci uchazečů o zaměstnání Úřadu práce ČR nepřetržitě déle než 3 měsíce, u nichž je důvodný předpoklad dlouhodobého setrvání v evidenci uchazečů o zaměstnání Úřadu práce ČR nebo,
- uchazeče o zaměstnání vedené v evidenci uchazečů o zaměstnání Úřadu práce ČR nepřetržitě déle než 3 měsíce, jimž je potřeba věnovat zvýšenou péči z jiného vážného důvodu bránícího jejich vstupu na volný trh práce. Za jiný vážný důvod je rovněž považováno ohrožení sociálním vyloučením z důvodu setrvání v dlouhodobé nezaměstnanosti,
- uchazeče o zaměstnání, kteří budou vykonávat činnost Asistenta prevence kriminality nebo jejichž evidence bezprostředně navazuje na ukončení výkonu trestu odnětí svobody.

Od 16. 7. 2018 došlo ke změně vnitřních řídicích aktů a byla vypuštěna podmínka minimální délky evidence na úřadu práce a podporovány byly níže uvedené skupiny uchazečů o zaměstnání:

- uchazeči o zaměstnání vedení v evidenci uchazečů o zaměstnání Úřadu práce ČR nepřetržitě déle než 12 měsíců, zejména pak déle než 24 měsíců nebo,
- uchazeči o zaměstnání vedení v evidenci uchazečů o zaměstnání Úřadu práce ČR, kterým je vzhledem k jejich zdravotnímu stavu, věku (absolventi bez praxe, osoby mladší 30 let a osoby starší 50 let, tj. do věku 29+ nebo od věku 50+) či péči o dítě nebo o osobu blízkou věnována při zprostředkování zaměstnání zvýšená péče nebo,
- uchazeči o zaměstnání vedení v evidenci uchazečů o zaměstnání Úřadu práce ČR, u nichž existuje důvodný předpoklad dlouhodobého setrvání v evidenci uchazečů o zaměstnání Úřadu práce ČR nebo,
- uchazeči o zaměstnání vedení v evidenci uchazečů o zaměstnání Úřadu práce ČR, jimž je potřeba věnovat zvýšenou péči z jiného vážného důvodu bránícího jejich vstupu na volný trh práce; za jiný vážný důvod je rovněž považován důvodný předpoklad ohrožení sociálním vyloučením z důvodu setrvávání v dlouhodobé nezaměstnanosti nebo,



- uchazeči o zaměstnání, jejichž vstup do evidence bezprostředně navazuje na ukončení výkonu trestu odnětí svobody nebo,
- uchazeči o zaměstnání, kteří jsou osobami v hmotné nouzi, zejména pak osoby, které vykonávají nebo v nedávné době (např. v uplynulých 3 měsících) vykonávaly veřejnou službu podle ustanovení § 18a zákona č. 111/2006 Sb., o pomoci v hmotné nouzi, ve znění pozdějších předpisů, nebo,
- uchazeči o zaměstnání, kteří budou vykonávat činnost Asistenta prevence kriminality, předáka (koordinátora) VPP či veřejné služby (dále také „VS“).

Cíle v oblasti zaměstnanosti:

- Národní cíl
Zvýšení celkové míry zaměstnanosti ve věkové skupině 20–64 let na 75 %.
- Národní dílčí cíle
 - a) Zvýšení míry zaměstnanosti žen věkové skupiny 20–64 let na 65 %.
 - b) Zvýšení míry zaměstnanosti starších pracovníků 55–64 let na 55 %.
 - c) Snížení míry nezaměstnanosti mladých osob věkové skupiny 15–24 let o třetinu proti roku 2010.
 - d) Snížení míry nezaměstnanosti osob s nízkou kvalifikací o čtvrtinu proti roku 2010.

Ke zlepšení zaměstnanosti bylo využíváno vytváření společensky účelných pracovních míst, vytváření pracovních příležitostí v rámci veřejně prospěšných prací a příspěvků na regionální mobilitu. Dále byly prováděny rekvalifikace k získání nové kvalifikace a zvýšení, rozšíření nebo prohloubení dosavadní kvalifikace uchazečů z hlediska uplatnění na trhu práce.

Veřejně prospěšné práce

Veřejně prospěšné práce jsou krátkodobé pracovní příležitosti určené zejména pro uchazeče o zaměstnání obtížně umístitelné na trhu práce, kterým nebylo možné zajistit pracovní uplatnění jiným způsobem. Jedná se především o práce nekvalifikované spočívající v údržbě veřejných prostranství, úklidu a údržbě veřejných budov a komunikací nebo jiných obdobných činnostech ve prospěch obcí nebo ve prospěch státních nebo jiných obecně prospěšných institucí. Nejvíce zaměstnavatelů v rámci veřejně prospěšných prací spadalo do kategorie obce, města, příspěvkové či neziskové organizace.

Na tento nástroj byl poskytován Úřadem práce ČR, Krajská pobočka v Karlových Varech měsíčně příspěvek na úhradu mzdových nákladů, a to konkrétně na jedno místo maximální částka 15 000 Kč a pro koordinátora VPP 16 000 Kč a asistenta prevence kriminality na jedno místo maximální částka 16 500 Kč včetně pojistného na sociální zabezpečení, příspěvku na státní politiku zaměstnanosti a pojistného na



veřejné zdravotní pojištění při uzavření pracovního poměru na plný fond pracovní doby po dobu převážně 12 měsíců.

Nejčastěji vykonávanými pracovními pozicemi byli uklízeči a pomocníci, uklízeči veřejných prostranství a pomocní pracovníci v lesnictví a myslivosti. Příspěvek čerpaly např.: Správa lázeňských parků, příspěvková organizace, Město Bochov, Město Hroznětín, Lesy Žlutice s.r.o., AVE CZ odpadové hospodářství s.r.o., "občanské sdružení Tranquillite", Chodovské technicko-ekologické služby s.r.o., Technické služby Horní Slavkov s.r.o., Město Rotava, Obec Nová Ves, 23/02 ZO ČSOP BERKUT, CHETES s.r.o., Ašské služby, s.r.o., Město Teplá, Diecézní charita Plzeň a další.

V rámci národní aktivní politiky zaměstnanosti bylo od počátku roku 2018 v Karlovarském kraji vytvořeno 398 pracovních míst na veřejně prospěšné práce a 441 pracovních míst na veřejně prospěšné práce v rámci národního individuálního projektu. Na vytvoření pracovních příležitostí v rámci národních prostředků bylo vyčerpáno celkem 28 821 783 Kč (včetně závazků z předchozího roku) a 53 184 753 Kč (včetně závazků z předchozího roku) v rámci národního individuálního projektu. Pro srovnání od počátku roku 2017 bylo v Karlovarském kraji v rámci národní aktivní politiky zaměstnanosti vytvořeno 328 pracovních míst na veřejně prospěšné práce a 360 pracovních míst v rámci národního individuálního projektu.

Společensky účelná pracovní místa vyhrazená (dále jen SÚPM)

Tento příspěvek byl poskytován Úřadem práce ČR, Krajská pobočka v Karlových Varech většinou po dobu 6 měsíců. V individuálních případech (UoZ – OZP) na dobu 12 měsíců. Úřad práce ČR, Krajská pobočka v Karlových Varech upřednostňoval pracovní poměry uzavřené na dobu neurčitou, v případě doby určité požadoval, aby sjednaná doba pracovního poměru přesáhla dobu, po kterou je příspěvek na základě dohody poskytován, nejméně o 6 měsíců.

V rámci národní aktivní politiky zaměstnanosti bylo od počátku roku 2018 v Karlovarském kraji vytvořeno celkem 64 vyhrazených společensky účelných pracovních míst a 169 pracovních míst v rámci národního individuálního projektu. Na společensky účelná pracovní místa vyhrazená bylo v rámci národních prostředků vyčerpáno celkem 4 235 900 Kč (včetně závazků z předchozího roku) a 15 632 351 Kč (včetně závazků z předchozího roku) v rámci národního individuálního projektu. V rámci národní aktivní politiky zaměstnanosti bylo od počátku roku 2017 v Karlovarském kraji vytvořeno celkem 19 společensky účelných pracovních míst vyhrazených a 322 pracovních míst v rámci národního individuálního projektu.



Společensky účelná pracovní místa zřízená uchazečem o zaměstnání za účelem výkonu samostatné výdělečné činnosti

Podmínkou poskytnutí příspěvku na společensky účelné pracovní místo vytvořené za účelem výkonu samostatné výdělečné činnosti bylo udržet vytvořené pracovní místo uchazečem o zaměstnání/příjemcem příspěvku alespoň po dobu 365 kalendářních dnů. Výše příspěvku byla posuzována podle situace na trhu práce a s ohledem na podnikatelský záměr žadatele. O zahájení samostatné výdělečné činnosti je zájem především v oblasti osobních služeb např. kosmetické služby, pedikúra, manikúra, masérské, rekondiční a regenerační služby, ale i ubytovací služby, instalace, opravy elektrických strojů a přístrojů, elektronických a telekomunikačních zařízení a služby v oblasti administrativní správy a služby organizačně hospodářské povahy. Celkem bylo v roce 2018 v Karlovarském kraji v rámci národní aktivní politiky zaměstnanosti vytvořeno 18 společensky účelných pracovních míst za účelem výkonu samostatné výdělečné činnosti. Na společensky účelná pracovní místa zřízená uchazečem o zaměstnání za účelem výkonu samostatné výdělečné činnosti bylo v rámci národních prostředků vyčerpáno celkem 658 223 Kč. V roce 2017 bylo v Karlovarském kraji v rámci národní politiky zaměstnanosti vytvořeno celkem 28 společensky účelných pracovních míst za účelem výkonu samostatné výdělečné činnosti.

Společensky účelná pracovní místa zřízená zaměstnavatelem

O zřizování společensky účelných pracovních míst je ze strany zaměstnavatelů dlouhodobě minimální zájem. Rozhodnutí ovlivňuje zejména délka závazku s ohledem na nutnost přeobsazování zřízených pracovních míst doporučenými uchazeči o zaměstnání. V roce 2017 a 2018 nebyl poskytnut příspěvek na zřízení společensky účelného pracovního místa.

Chráněná pracovní místa

Podmínkou poskytnutí příspěvku na zřízení chráněného pracovního místa nebo chráněného pracovního místa pro výkon samostatné výdělečné činnosti je udržet pracovní místo obsazené osobou se zdravotním postižením minimálně 3 roky. Na chráněná pracovní místa pro OZP za účelem výkonu samostatné výdělečné činnosti byl v roce 2018 umístěn 1 uchazeč o zaměstnání. Na zřízení chráněných pracovních míst bylo v rámci národních prostředků vyčerpáno 110 000 Kč. Na chráněná pracovní místa zřízená zaměstnavatelem bylo v roce 2017 umístěno 8 uchazečů o zaměstnání.



Příspěvek na podporu regionální mobility

Tento poměrně nový nástroj aktivní politiky zaměstnanosti je realizován ve všech krajích České republiky a skládá se ze dvou příspěvků:

- příspěvek na dojížděku
- příspěvek na přestěhování

Významnou příčinou snížené mobility pracovní síly jsou finanční důvody, kdy nabízená odměna za práci není schopna dostatečně vyrovnat zvýšené náklady osob při dojížděce do zaměstnání. Příspěvek na podporu regionální mobility je příspěvkem aktivní politiky zaměstnanosti s cílem motivovat uchazeče o zaměstnání k mobilitě pracovní síly.

Výše a doba poskytování příspěvku na dojížděku

Vzdálenost od místa trvalého bydliště	Výše měsíčního příspěvku
do 10 km	- bez nároku - v případě, že není spojení veřejnou dopravou 1 000 Kč
10–25 km	1 500 Kč
25–50 km	2 500 Kč
nad 50 km	3 500 Kč

Příspěvek je poskytován paušálně a jeho výše je určena pásmy vzdálenosti místa výkonu práce od místa pobytu podpořené osoby. Tato vzdálenost nejčastěji spadala do pásma 10 km – 25 km, to znamená, že nejčastější výše poskytnutého příspěvku byla ve výši 1 500 Kč. Ve sledovaném období roku 2018 byla nejčastější doba poskytování příspěvku 11 a 12 měsíců.

Důvody zamítnutí příspěvku byly zejména neuhrazený splatný daňový nedoplatek, nedoplatek na veřejném zdravotním pojištění a nedoplatek na sociálním zabezpečení a příspěvku na státní politiku zaměstnanosti, dále nedoložení dokladu o vedení účtu u peněžního ústavu a evidence adresy přechodného bydliště.

Přehled – příspěvek na dojížděku v roce 2017 a 2018:

okres	Počet podpořených uchazečů 1. 1. 2017 - 31. 12. 2017	Počet podpořených uchazečů 1. 1. 2018 - 31. 12. 2018	Vyčerpáno v rámci národních prostředků v roce 2017	Vyčerpáno v rámci národních prostředků v roce 2018
<i>Cheb</i>	15	7	106 325 Kč	112 675 Kč
<i>Karlovy Vary</i>	40	38	511 250 Kč	472 025 Kč
<i>Sokolov</i>	35	22	277 675 Kč	359 425 Kč
<i>celkem</i>	90	67	895 250 Kč	944 125 Kč



V roce 2018 bylo v Karlovarském kraji podáno celkem 18 žádostí o příspěvek na přestěhování, z toho 2 žadatelům bylo vyhověno. Důvodem pro zamítnutí žádostí bylo nesplnění podmínek pro poskytnutí příspěvku. Úspěšní žadatelé o příspěvek nastoupili např. na místo marketingového specialisty a montážního a balícího pracovníka. Celkem bylo v roce 2018 na tento příspěvek vyčerpáno 100 000 Kč.

6.2. Rekvalifikace (RK zabezpečované ÚP ČR, zvolené, zaměstnanecké), poradenství a pracovní rehabilitace)

Rekvalifikací se rozumí získání nové kvalifikace a zvýšení, rozšíření nebo prohloubení dosavadní kvalifikace, včetně jejího udržování nebo obnovování. Za rekvalifikaci se považuje i získání kvalifikace pro pracovní uplatnění fyzické osoby, která dosud žádnou kvalifikaci nezískala. Při určování obsahu a rozsahu rekvalifikace se vychází z dosavadní kvalifikace, zdravotního stavu, schopností a zkušeností fyzické osoby, která má být rekvalifikována formou získání nových teoretických znalostí a praktických dovedností v rámci dalšího profesního vzdělávání. (§ 108 odst. 1 zákona č. 435/2004 Sb., o zaměstnanosti ve znění pozdějších předpisů).

Rekvalifikace jako jeden z důležitých nástrojů aktivní politiky zaměstnanosti pomáhá do jisté míry řešit nesoulad mezi požadavky zaměstnavatelů na obsazení volných míst a kvalifikační strukturou uchazečů o zaměstnání. Perspektiva rekvalifikace spočívá také v tom, že její efekt přetrvává i v případě ztráty zaměstnání, protože rekvalifikovaná osoba je ve vztahu k měnícím se podmínkám na trhu práce flexibilnější a má lepší šance znovu získat další uplatnění. Rekvalifikace v podstatě slouží k odstranění překážek, které brání jednotlivým aktérům ke vstupu na trh práce.

Úřad práce ČR, krajská pobočka v Karlových Varech se snažil, aby rekvalifikační kurzy, které finančně zabezpečuje, svým obsahem plnily především požadavky dnešního trhu práce. Rekvalifikace byly využívány jak uchazeči o zaměstnání, tak zájemci o zaměstnání. Realizovány byly rekvalifikace zvolené, rekvalifikace v rámci soutěžních projektů a zaměstnanecké rekvalifikace. Nejčastěji poptávaný byl Kvalifikační kurz pro pracovníky v sociálních službách a také kurzy vedoucí k získání řidičského a profesního oprávnění. Vzhledem k přetrvávající příznivé situaci na trhu práce došlo v roce 2018 k dalšímu poklesu uskutečněných rekvalifikačních kurzů. Rekvalifikace byly realizovány převážně v rámci národního individuálního projektu (NIP), ale také prostřednictvím regionálních individuálních projektů (RIP).

Rekvalifikace financované v rámci projektu Operační program zaměstnanost



RK kompletní (zabezpečované + zvolené) - účastníci RK	Celkem v rekvalifikaci	Zahájené v daném roce	Ukončené		Pokračují do dalšího období
			celkem	z toho úspěšně	
celkem	213	204	206	201	7
z toho ženy	100	100	96	94	4
NIP	174	167	168	165	6
RIP a soutěžní projekty	39	37	38	36	1
UoZ	135	126	129	125	6
ZoZ	78	78	77	76	1
Osoby se ZP	0	0	0	0	0

RK zabezpečované - účastníci RK	Celkem v rekvalifikaci	Zahájené v roce 2018	Ukončené		Pokračují do dalšího roku
			celkem	z toho úspěšně	
celkem	4	4	4	4	0
z toho ženy	4	4	4	4	0
NIP	0	0	0	0	0
RIP	0	0	0	0	0
Soutěžní projekty	4	4	4	4	0
UoZ	4	4	4	4	0
ZoZ	0	0	0	0	0
Osoby se ZP	0	0	0	0	0

RK zvolené - účastníci RK	Celkem v rekvalifikaci	Zahájené v daném roce	Ukončené		Pokračují do dalšího období
			celkem	z toho úspěšně	
celkem	209	200	202	197	7
z toho ženy	96	96	92	90	4
NIP	174	167	168	165	6
RIP+ soutěžní projekty	35	33	34	32	1
UoZ	131	122	125	121	6
ZoZ	78	78	77	76	1
Osoby se ZP	0	0	0	0	0

Zaměstnanecké rekvalifikace	počet dohod	počet zaměstnanců v rekvalifikaci



celkem	117	379
financováno z národních prostředků	7	24
financováno z ESF	110	355

Poradenská činnost

Poradenská činnost je jedním z nástrojů aktivní politiky zaměstnanosti. Jejím cílem je motivovat a aktivizovat uchazeče o zaměstnání a napomáhat jim při hledání vhodného zaměstnání. V souvislosti s příznivou situací na trhu práce byl při práci s dlouhodobě evidovanými klienty zároveň kladen důraz i na identifikaci bariér zaměstnatelnosti a využívání nástrojů k eliminaci těchto bariér. Při práci s uchazeči byla využívána forma individuálního poradenství nebo skupinového, případně kombinace obou těchto forem. V roce 2018 byly v Karlovarském kraji realizovány poradenské programy zaměřené na prevenci dlouhodobé nezaměstnanosti a na finanční gramotnost, dále pro uchazeče o zaměstnání s dlouhodobou evidencí, pro mladistvé uchazeče do 18 let a pro uchazeče do 30 let, případně pro uchazeče s nekolidujícím zaměstnáním a také programy zaměřené na podporu zaměstnávání osob se zdravotním postižením na volném trhu práce. Dále byly realizovány aktivity Informačního a poradenského střediska (IPS), např. besedy s žáky základních či středních škol na téma volba povolání apod.

Česká republika	Úřad práce ČR/KrP		KARLOVARSKÝ KRAJ
ROK 2018	1. 1. 2018	31. 12. 2018	
Vyhodnocení činností PORADENSTVÍ			
	Počet konání	Počet účastníků	Vysvětlivky
INTERNÍ PORADENSTVÍ			zajišťované pracovníky útvaru poradenství a dalšího vzdělávání Úřadu práce
Skupinové poradenství interní celkem	1 199	15 157	
z toho a) Skupinové poradenství a besedy pro ZŠ	50	1 300	
z toho b) Skupinové poradenství a besedy pro SŠ, VOŠ, VŠ	24	593	



<i>z toho c) Skupinové poradenství pro UoZ, ZZ a veřejnost</i>	552	4 558	ANO Poradenská práce se skupinou UoZ /ZZ, např. tvorba životopisu, práce s portálem MPSV, rozvíjení komunikačních dovedností, sebe prezentace apod. NE Skupinové poradenství realizované v rámci projektů (např. KA08, RIPy).
<i>Skupinové informační schůzky (práva a povinnosti UoZ, nabídka služeb ÚP ČR, kontakty)</i>	519	8 302	ANO Skupinové schůzky sloužící k informování UoZ, ZZ o jejich právech a povinnostech, o nabídce služeb úřadu práce, o rekvalifikacích a dalších nástrojích APZ, o možnostech IAP, o aktuální nabídce trhu práce apod. - forma přednáška, prezentace. NE Skupinové poradenství realizované v rámci projektů (např. KA08, RIPy).
<i>Skupinové poradenství v rámci projektů RIP</i>	54	404	Poradenská práce se skupinou UoZ /ZZ, např. tvorba životopisu, práce s portálem MPSV, rozvíjení komunikačních dovedností, sebe prezentace apod.
<i>Individuální poradenství interní</i>		6 162	ANO Veškeré poskytované individuální poradenství, tj. poradenství k volbě povolání, k rekvalifikacím, speciální, psychologické poradenství, poradenství k pracovní rehabilitaci (např. vedení profesně poradenského pohovoru před rekvalifikací, užití diagnostických nástrojů - testy zájmů, dovedností, pracovní diagnostika, individuální práce s klientem při tvorbě životopisu). NE poskytování informací, sjednávání schůzek, kontakty za účelem podpisu dohody o rekvalifikaci nebo vyřízení administrativních úkonů.
<i>Individuální poradenství v rámci projektů RIP</i>		615	viz předchozí řádek
<i>Distanční poradenství interní</i>		4 643	ANO Kariérové poradenství poskytované distanční formou (telefonický rozhovor, e-mailová komunikace) NE Poskytování základních informací, sjednání schůzek, administrativní úkony apod.
<i>Bilanční diagnostika</i>		0	
EXTERNÍ PORADENSTVÍ			Nakupované poradenské aktivity



Skupinové poradenství externí celkem	0	0	Nakupované poradenské programy, motivační kurzy, poradenské činnosti pro skupinu UoZ/ZZ.
Individuální poradenství externí		0	
Bilanční diagnostika		0	
AKCE ÚP	40		
Prezentace IPS na veletrzích, výstavách, burzy práce, veřejné semináře, atd.)	16		
Další aktivity (Setkání s výchovnými poradci, setkání s rodiči žáků v rámci třídních schůzek)	24		

Vyhodnocení programu Job club za období od 1. 1. 2018 do 31. 12. 2018

Job club CELKEM

Č. ř.	Ukazatel	Typ poradenského programu Job club						Programy celkem
		START	KLASIK	HELP	NÁVRAT	PLUS	MIX	
a	b	1	2	3	4	5	6	7
1	Počet realizovaných (a za sledované období ukončených) programů Job club						1	1
2	Počet účastníků zařazených do programu Job club - CELKEM						12	12
3	Počet účastníků, kteří absolvovali program Job club						11	11
4	Počet účastníků, kteří absolvovali program Job club, umístěných na TP do 6 měsíců po ukončení programu						2	2

Realizace pracovní rehabilitace



Pracovní rehabilitace je souvislá činnost zaměřená na získání a udržení vhodného zaměstnání osoby se zdravotním postižením. Jejím cílem je usnadnění vstupu osob se zdravotním postižením na otevřený trh práce a udržení stávajícího zaměstnání u osob, které kvůli zhoršení zdravotního stavu již nejsou schopny vykonávat svoji dosavadní práci.

Pracovní rehabilitaci realizuje Úřad práce ČR na základě žádosti podané osobou, která má právo o pracovní rehabilitaci požádat. Uskutečňuje se na základě individuálního plánu pracovní rehabilitace, který v součinnosti s osobou se zdravotním postižením sestavuje Úřad práce ČR.

Realizaci tohoto nástroje ovlivnila především nízká motivace klientů a nedostatek zaměstnavatelů ochotných zaměstnávat OZP v rámci pracovní rehabilitace. V roce 2018 bylo v Karlovarském kraji podáno 11 žádostí o pracovní rehabilitaci a uzavřeno 11 individuálních plánů pracovní rehabilitace. Nejčastější formou pracovní rehabilitace bylo poradenství a příprava k práci. V roce 2018 bylo na pracovní rehabilitaci poskytnuto celkem 342 370,16 Kč.

6. 3. Projekty ESF (RIP, NIP, Iniciativa podpory zaměstnanosti mládeže) Regionální individuální projekty v rámci OPZ

V rámci Operačního programu Zaměstnanost v roce 2018 Úřad práce ČR, Krajská pobočka v Karlových Varech realizoval 4 regionální individuální projekty – Iniciativa podpory zaměstnanosti mládeže pro region NUTS 2 Severozápad v Karlovarském kraji, Rodina není překážkou v Karlovarském kraji, Zdravotní postižení není hendikep v Karlovarském kraji a Využij pracovní příležitost v Karlovarském kraji. Všechny regionální individuální projekty byly a budou realizovány na celém území Karlovarského kraje.

Iniciativa podpory zaměstnanosti mládeže pro region NUTS 2 Severozápad v Karlovarském kraji, reg. č. CZ.03.1.49/0.0/0.0/15_003/0000050

Realizace projektu byla zahájena 1. 12. 2015 a termín ukončení je 31. 5.2019. Cílem projektu je řešit nepříznivou situaci na trhu práce a snížit vysoký podíl nezaměstnaných mladých lidí věkové skupiny 15-29 let včetně, snížit podíl nezaměstnaných u osob s nízkou kvalifikací a zvýšit pracovní mobilitu mladých. Dále umožnit osobám, které předčasně opustily vzdělávání, návrat do škol a získání potřebného vzdělání. Hlavními aktivitami projektu jsou: Vstupní pohovor a profilace klienta, Poradenské aktivity - skupinové i individuální; Pracovní a bilanční diagnostika, Motivační aktivity, Rekvalifikace. Po úvodních aktivitách je účastníkům projektu nabízena účast na jednom ze tří hlavních nástrojů, z nichž každý nástroj má blíže specifikovanou cílovou skupinu:



Podpora pracovních návyků a zprostředkování zaměstnání prostřednictvím Odborné praxe pro mladé do 29 let (formou společensky účelných pracovních míst vyhrazených) včetně mentoringu (formou společensky účelných pracovních míst – Mentor) a nástroje Práce na zkoušku (formou společensky účelných pracovních míst – aktivita Práce na zkoušku). Odborné praxe u zaměstnavatelů probíhají na základě uzavření Dohody o vyhrazení společensky účelného pracovního místa s Úřadem práce ČR, Krajská pobočka v Karlových Varech, kdy doba praxe (poskytování příspěvku) je sjednána minimálně na 6 a nejdéle na 12 měsíců. Součástí každé dohody o odborné praxi je plán a harmonogram odborné praxe (včetně definování cíle, kterého se má odbornou praxí dosáhnout), které sjednal zaměstnavatel s ÚP ČR, Krajská pobočka v Karlových Varech. Za stanovení obsahu, náplně odborné praxe a sledování jejich plnění odpovídá ve spolupráci s odborným pracovníkem projektu také mentor, který je určený zaměstnavatelem z řad jeho zaměstnanců. Zaměstnavatelům je poskytován příspěvek na úhradu mzdových nákladů na mentora, sjednaný v dohodě uzavřené s ÚP ČR, Krajská pobočka v Karlových Varech. Na základě získaných zkušeností z již dříve úspěšně realizovaného regionálního projektu Odborné praxe pro mladé do 30 let v Karlovarském kraji, předpokládáme, že si významná část zaměstnavatelů po ukončení praxe účastníka projektu ponechá nadále jako svého zaměstnance již bez využití mzdového příspěvku.

Stáže do zahraničí včetně jazykových kurzů – v rámci tohoto opatření je účastníkům projektu nabízena pracovní stáž v zahraničí v délce alespoň 3 měsíců, která je realizována formou pracovněprávního vztahu mezi zaměstnavatelem a stážistou dle platných právních předpisů partnerské země. ÚP ČR je nápomocen jak při vzniku pracovněprávního vztahu, tak i v průběhu výkonu samotné stáže v zahraničí.

Podpora návratu do vzdělávání – podstatou tohoto nástroje je ve spolupráci se školami motivovat mladé lidi, kteří nedokončili střední vzdělání, aby se vrátili zpět do vzdělávacího procesu. Součástí přípravy a před vstupem zpátky do vzdělávání je možnost zhodnocení profesní orientace a studijních předpokladů osoby, která do projektu vstoupí. Účastníci musí povinně absolvovat minimálně jednu z částí tzv. přípravy ke vstupu do vzdělávání.

Do projektu prozatím vstoupilo celkem 2 270 osob z Karlovarského kraje. Od zahájení realizace projektu jsou uskutečňována individuální i skupinová poradenství, která zajišťuje sám realizační tým projektu a také je prováděna pracovní diagnostika, kterou zajišťuje informační a poradenské středisko. Poradenské aktivity byly od počátku projektu k 31. 12. 2018 poskytnuty v celkem 1 725 případech. Další aktivitou projektu jsou Motivační aktivity, které zahrnují jak motivační kurzy, tak i přípravný program určený pro opatření Podpora návratu do vzdělávání. Motivačních kurzů se zúčastnilo celkem 1 300 osob, z toho kurzy úspěšně ukončilo 1 080 účastníků



projektu. Přípravný program úspěšně absolvovalo 9 mladých lidí z celkového počtu 12 zařazených osob. Celkem 48 účastníků projektu úspěšně ukončilo klíčovou aktivitu Rekvalifikace. V průběhu projektového období do konce roku 2018 došlo k uzavření celkem 470 Dohod o vyhrazení společensky účelného pracovního místa a zároveň bylo uzavřeno celkem 220 Dohod o poskytnutí příspěvku na úhradu mzdových nákladů mentora. Na stáž do zahraničí nastoupilo 17 účastníků projektu (Rakousko, Irsko, Německo), kteří se zapojili do opatření Stáže do zahraničí. V rámci Návratu do vzdělávání nastoupilo do procesu vzdělávání prozatím 29 mladých ve věku do 29 let včetně z Karlovarského kraje. Díky finanční podpoře z projektu jsou mladým lidem oporou ve škole také tzv. poradci pro vzdělávání (pedagogičtí zaměstnanci školy).

Rodina není překážkou v Karlovarském kraji, reg. č.

CZ.03.1.48/0.0/0.0/15_010/0000038

Projekt je zaměřen na pomoc osobám na či po rodičovské dovolené, které pečují o dítě do 15 let věku. Pro tuto cílovou skupinu jsou možnosti pracovního uplatnění z důvodu péče o děti limitovány např. nemožností pracovat ve směnném provozu, dojížděním do zaměstnání nebo nevyhovující pracovní dobou. Projekt je realizován pouze realizačním týmem na ÚP ČR, Krajská pobočka v Karlových Varech.

Hlavním cílem projektu je pomoci cílové skupině prostřednictvím nabídky komplexního programu znovu vstoupit na trh práce. Klienti mohou absolvovat jednu či dvě spolu související rekvalifikace, které povedou ke snazšímu uplatnění na trhu práce. Součástí projektu je také zprostředkování zaměstnání v podobě poskytování příspěvků na společensky účelná pracovní místa vyhrazená a společensky účelná pracovní místa zřízená uchazečem o zaměstnání za účelem výkonu samostatné výdělečné činnosti. Rozjezd podnikatelské činnosti může dále usnadnit klientům projektu i překlenovací příspěvek – finanční příspěvek na úhradu provozních nákladů spojených se zřízením společensky účelných pracovních míst za účelem výkonu samostatné výdělečné činnosti.

Realizace projektu probíhá od 1. 2. 2016 do 30. 6. 2022.

Do 31. 12. 2018 bylo v projektu podpořeno celkem 332 osob. Do projektu bylo zařazeno celkem 396 účastníků, z nichž 332 osob úspěšně ukončilo Motivační kurz. Rekvalifikační kurz absolvovalo celkem 14 účastníků projektu, z toho 10 osob absolvovalo zvolenou rekvalifikaci. V projektu bylo dosud celkem uzavřeno 114 Dohod o vyhrazení společensky účelného pracovního místa. Příspěvek do začátku podnikání při zřízení společensky účelného pracovního místa za účelem výkonu samostatné výdělečné činnosti získalo 9 osob, přičemž 3 osobám byl zároveň



poskytnut překlenovací příspěvek na úhradu nájemného v provozovně, v níž zahájily podnikatelskou činnost.

Zdravotní postižení není hendikep v Karlovarském kraji, reg. č.

CZ.03.1.48/0.0/0.0/15_010/0000044

Projekt má pomoci uchazečům o zaměstnání se zdravotním postižením a uchazečům v dlouhodobě nepříznivém zdravotním stavu nalézt kombinaci diagnostických nástrojů a nástrojů aktivní politiky zaměstnanosti u zaměstnavatelů v Karlovarském kraji odpovídající pracovní uplatnění. Projekt je řešen pouze realizačním týmem na ÚP ČR, Krajská pobočka v Karlových Varech.

Cílem projektu je začlenění osob se zdravotním postižením, včetně osob zdravotním postižením ohrožených, evidovaných jako uchazeči nebo zájemci o zaměstnání v Karlovarském kraji na trh práce, a to podpořením aktivizace cílové skupiny formou individuálního přístupu na vysoké odborné úrovni s důrazem na jejich individuální potřeby a odlišnosti.

Realizace projektu probíhá od 1. 2. 2016 do 30. 6. 2022.

Do projektu vstoupilo celkem 199 osob, z toho 141 osob úspěšně ukončilo aktivitu Motivační kurz. Celkem 35 osob prošlo ergodiagnostickým vyšetřením v rámci klíčové aktivity Využití diagnostických nástrojů a individuální poradenství. Vyšetření je prováděno ve Fakultní nemocnici v Plzni a v Krajské zdravotní a.s. - Nemocnice Chomutov, o. z. Příspěvek do začátku podnikání – společensky účelná pracovní místa za účelem výkonu samostatné výdělečné činnosti získali 4 účastníci projektu, 72 uchazečů bylo zaměstnáno v rámci společensky účelných pracovních míst a 9 osob bylo umístěno na veřejně prospěšné práce.

Využij pracovní příležitost v Karlovarském kraji, reg. č.

CZ.03.1.48/0.0/0.0/15_010/0000043

Podpora zaměstnání a zvýšení zaměstnatelnosti uchazečů o zaměstnání ve věkové skupině nad 50 let včetně, bez rozdílu vzdělání. Hlavními aktivitami projektu jsou motivační kurzy a nástroje aktivní politiky zaměstnanosti – rekvalifikace, společensky účelná pracovní místa vyhrazená, společensky účelná pracovní místa zřízená za účelem výkonu SVČ a veřejně prospěšné práce. Po absolvování motivačního kurzu mají účastníci možnost absolvování také rekvalifikace a zařazení do pracovního procesu – dle jejich možností a schopností s příspěvkem na úhradu mzdových nákladů pro zaměstnavatele.

Hlavním cílem projektu je kombinací několika nástrojů zlepšit orientaci účastníků projektu na trhu práce, umožnit jim rekvalifikaci a zapojit je do pracovního procesu.



Pro dosažení tohoto cíle jsou využity motivační kurzy, ve kterých účastníci projektu získávají praktické rady využitelné v běžném životě, nejen v okamžiku nezaměstnanosti, rekvalifikační kurzy a výše uvedené formy pracovních míst, které pomohou cílovou skupinu navrátit na trh práce, udržet, popř. obnovit pracovní návyky. Jejich role je významná také jako prevence před nežádoucími efekty jako je rezignace, ztráta sebevědomí, sociální exkluze apod.

Realizace projektu je od 1. 4. 2016 do 30. 6. 2022

Během realizace vstoupilo do projektu 193 osob, z toho 10 osob úspěšně absolvovalo rekvalifikaci (9x zvolená, 1x zabezpečená úřadem práce). Do Motivačního kurzu bylo zařazeno celkem 193 účastníků a úspěšně kurz ukončilo 182 účastníků. Příspěvek do začátku podnikání – společensky účelné pracovní místo za účelem výkonu samostatné výdělečné činnosti získal 1 účastník projektu. V rámci společensky účelných pracovních míst vyhrazených pro uchazeče o zaměstnání bylo zaměstnáno celkem 96 účastníků projektu. Dále díky příspěvku na vytvoření pracovních míst – veřejně prospěšné práce bylo umístěno do zaměstnání celkem 9 účastníků projektu.

**Národní individuální projekty v rámci Operačního programu Zaměstnanost
Projekt „Podpora odborného vzdělávání zaměstnanců II“
č. CZ.03.1.52/0.0/0.0/15_021/0000053**

Období realizace projektu je od 1. 12. 2015 do 30. 11. 2020, přičemž vzdělávací aktivity musí být ukončeny k 30. 9. 2020.

Projekt „Podpora odborného vzdělávání zaměstnanců II“ navazuje na sérii projektů, jež jsou v ČR realizovány od r. 2009 s cílem podpořit odborný rozvoj zaměstnanců. Přímo navazuje na projekt „Podpora odborného vzdělávání zaměstnanců“ a „Vzdělávejte se pro růst!“, které se osvědčily jako nástroje podpory dalšího vzdělávání a posilování konkurenceschopnosti pracovní síly na trhu práce v ČR. Projekt se zabývá problematikou adaptability pracovní síly v podnicích na neustále se měnící situaci na trhu. Pro zvýšení konkurenceschopnosti a rozšíření činnosti musí zaměstnavatelé disponovat kvalifikovanou pracovní silou. Cílovou skupinou projektu jsou zaměstnavatelé ve smyslu § 7 zákona č.262/2006 Sb., zákoník práce, a to prostřednictvím svých zaměstnanců či potenciálně nových zaměstnanců. Cílovou skupinou jsou rovněž fyzické osoby – osoby samostatně výdělečně činné a nestátní neziskové organizace.

Zaměstnavatelé mohou získat příspěvek na vzdělávání svých zaměstnanců a refundaci jejich mzdových nákladů po dobu účasti na vzdělávání. Zaměstnavateli je hrazeno určité procento nákladů vynaložených na odborný rozvoj zaměstnanců zapojených do projektu. Výše poskytovaného příspěvku se odvíjí dle pravidel



poskytování veřejné podpory de minimis a blokové výjimky. Vzdělávání může být realizováno jako vzdělávání obecné i specifické, a to jak v akreditovaných, tak neakreditovaných kurzech. Rovněž je možno realizovat vzdělávání přímo na pracovišti zaměstnavatele, a to včetně praktické přípravy.

Projekt je spolufinancován z Evropského sociálního fondu, konkrétně z Operačního programu Zaměstnanost, a státního rozpočtu České republiky. Poměr spolufinancování projektu je 85 % z Evropského sociálního fondu a 15 % ze státního rozpočtu České republiky. Od počátku projektu bylo přijato 849 žádostí o příspěvek na úhradu nákladů na zabezpečení vzdělávací aktivity a poskytnutí mzdových příspěvků, 514 bylo schváleno, 139 zamítnuto a 125 stornováno ze strany zaměstnavatele a v 71 žádostech nebyly splněny podmínky projektu. Celkem bylo v projektu podpořeno 2 433 osob.

Realizace projektu „Podpora odborného vzdělávání zaměstnanců II“.

Projekt "Podpora odborného vzdělávání zaměstnanců II" v rámci Operačního programu zaměstnanost (OP Z)			
	v roce 2016	v roce 2017	v roce 2018
Počet zapojených zaměstnavatelů	104	117	66
Počet uzavřených dohod	239	151	110
Počet podpořených osob (počet účastníků)	1 170	908	355
Poskytnuté finanční prostředky na vzdělávací aktivity a mzdové náklady zaměstnanců zapojených do vzdělávacích aktivit (Kč)	5 426 896	10 665 963	15 437 793

Vzdělávací aktivity byly s ohledem na charakter regionu zaměřovány často na odbornou jazykovou výuku převážně v oblasti hotelnictví, kuchařské kurzy, dále kurzy svařování, kurzy na obsluhu strojů a zařízení, rozšíření řidičského oprávnění a zdokonalování odborné způsobilosti řidičů, IT kurzy programování.

6.4. Vyhodnocení cílů APZ stanovených pro rok 2018

Úřad práce ČR, Krajská pobočka v Karlových Varech se v roce 2018 zaměřila na podporu uchazečů o zaměstnání, kteří bez použití nástroje aktivní politiky zaměstnanosti obtížně nacházejí pracovní uplatnění. Jednalo se zejména o:

- uchazeče o zaměstnání vedené v evidenci uchazečů o zaměstnání Úřadu práce ČR nepřetržitě déle než 12 měsíců nebo,



- uchazeče o zaměstnání vedené v evidenci uchazečů o zaměstnání Úřadu práce ČR nepřetržitě déle než 3 měsíce, kterým je při zprostředkování zaměstnání věnována zvýšená péče vzhledem k jejich:
 - zdravotnímu stavu,
 - věku (absolventi bez praxe, mladí do 30 let, osoby nad 50 let),
 - péči o dítě, nejdéle však do 10 let věku dítěte včetně nebo,
- uchazeče o zaměstnání vedené v evidenci uchazečů o zaměstnání Úřadu práce ČR nepřetržitě déle než 3 měsíce, u nichž je důvodný předpoklad dlouhodobého setrvání v evidenci uchazečů o zaměstnání Úřadu práce ČR nebo,
- uchazeče o zaměstnání vedené v evidenci uchazečů o zaměstnání Úřadu práce ČR nepřetržitě déle než 3 měsíce, jimž je potřeba věnovat zvýšenou péči z jiného vážného důvodu bránícího jejich vstupu na volný trh práce. Za jiný vážný důvod je rovněž považováno ohrožení sociálním vyloučením z důvodu setrvání v dlouhodobé nezaměstnanosti,
- uchazeče o zaměstnání, kteří budou vykonávat činnost Asistenta prevence kriminality nebo jejichž evidence bezprostředně navazuje na ukončení výkonu trestu odnětí svobody.

Od 16. 7. 2018 došlo ke změně vnitřních řídicích aktů a byla vypuštěna podmínka minimální délky evidence na úřadu práce a podporovány byly níže uvedené skupiny uchazečů o zaměstnání:

- uchazeči o zaměstnání vedení v evidenci uchazečů o zaměstnání Úřadu práce ČR nepřetržitě déle než 12 měsíců, zejména pak déle než 24 měsíců nebo,
- uchazeči o zaměstnání vedení v evidenci uchazečů o zaměstnání Úřadu práce ČR, kterým je vzhledem k jejich zdravotnímu stavu, věku (absolventi bez praxe, osoby mladší 30 let a osoby starší 50 let, tj. do věku 29+ nebo od věku 50+) či péči o dítě nebo o osobu blízkou věnována při zprostředkování zaměstnání zvýšená péče nebo,
- uchazeči o zaměstnání vedení v evidenci uchazečů o zaměstnání Úřadu práce ČR, u nichž existuje důvodný předpoklad dlouhodobého setrvání v evidenci uchazečů o zaměstnání Úřadu práce ČR nebo,
- uchazeči o zaměstnání vedení v evidenci uchazečů o zaměstnání Úřadu práce ČR, jimž je potřeba věnovat zvýšenou péči z jiného vážného důvodu bránícího jejich vstupu na volný trh práce; za jiný vážný důvod je rovněž považován důvodný předpoklad ohrožení sociálním vyloučením z důvodu setrvávání v dlouhodobé nezaměstnanosti nebo,



- uchazeči o zaměstnání, jejichž vstup do evidence bezprostředně navazuje na ukončení výkonu trestu odnětí svobody nebo,
- uchazeči o zaměstnání, kteří jsou osobami v hmotné nouzi, zejména pak osoby, které vykonávají nebo v nedávné době (např. v uplynulých 3 měsících) vykonávaly veřejnou službu podle ustanovení § 18a zákona č. 111/2006 Sb., o pomoci v hmotné nouzi, ve znění pozdějších předpisů, nebo,
- uchazeči o zaměstnání, kteří budou vykonávat činnost Asistenta prevence kriminality, předáka (koordinátora) VPP či veřejné služby (dále také „VS“).

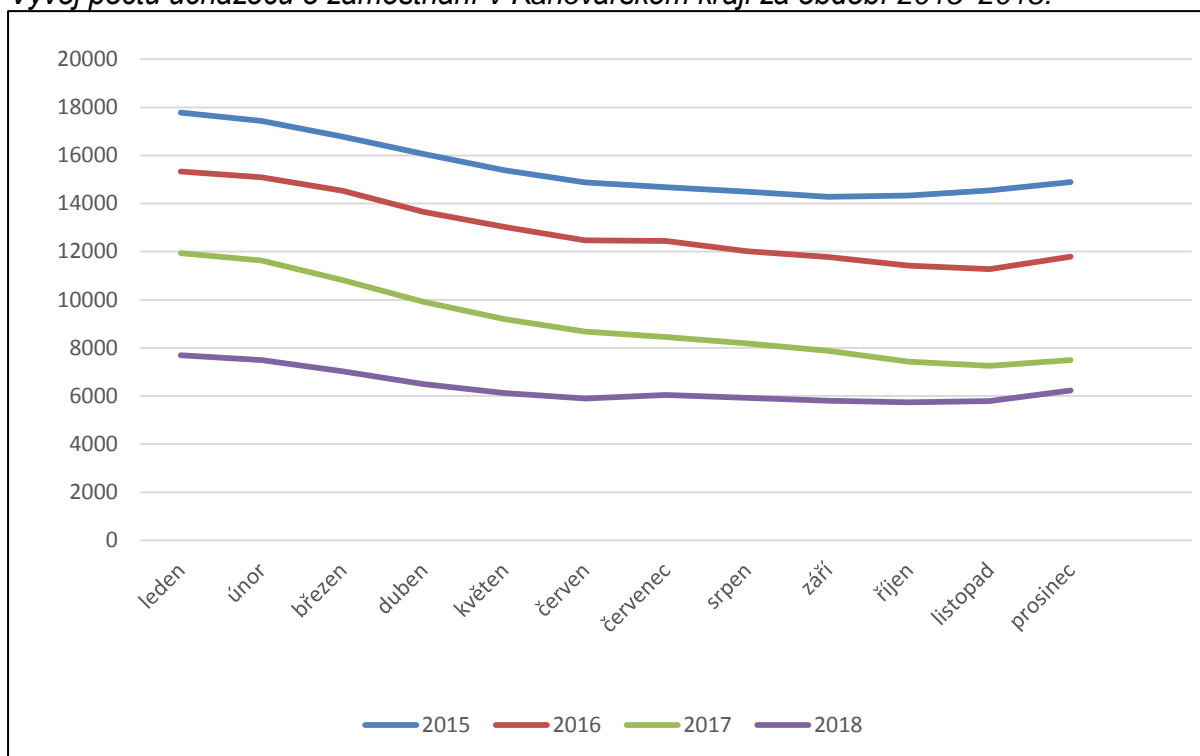
V rámci monitoringu zaměstnavatelů docházelo k prohloubení spolupráce mezi zaměstnavateli a všemi ostatními subjekty na trhu práce s cílem hledání nových pracovních příležitostí a uplatňování uchazečů z evidence úřadu práce.

V roce 2018 uzavřel Úřad práce ČR s Vězeňskou službou ČR Memorandum o spolupráci při zajišťování rekvalifikace odsouzených během výkonu trestu odnětí svobody. Krajská pobočka Úřadu práce ČR v Karlových Varech navázala v průběhu roku spolupráci se všemi třemi věznicemi v rámci Karlovarského kraje a na základě společných jednání se zástupci obou stran dohodli na konkrétních krocích při realizaci vzdělávacích programů. V roce 2018 absolvovalo 23 odsouzených krátkodobé rekvalifikační kurzy (získání dovedností a znalostí při obsluze křovinořezu nebo motorové pily), jejichž cílem bylo ulehčit osobám propuštěným z výkonu trestu začlenit se do společnosti a přispět ke snížení rizika recidivy. Tímto krokem Úřad práce ČR vytváří lepší podmínky pro uplatnění osob propuštěných z výkonu trestu na trhu práce.

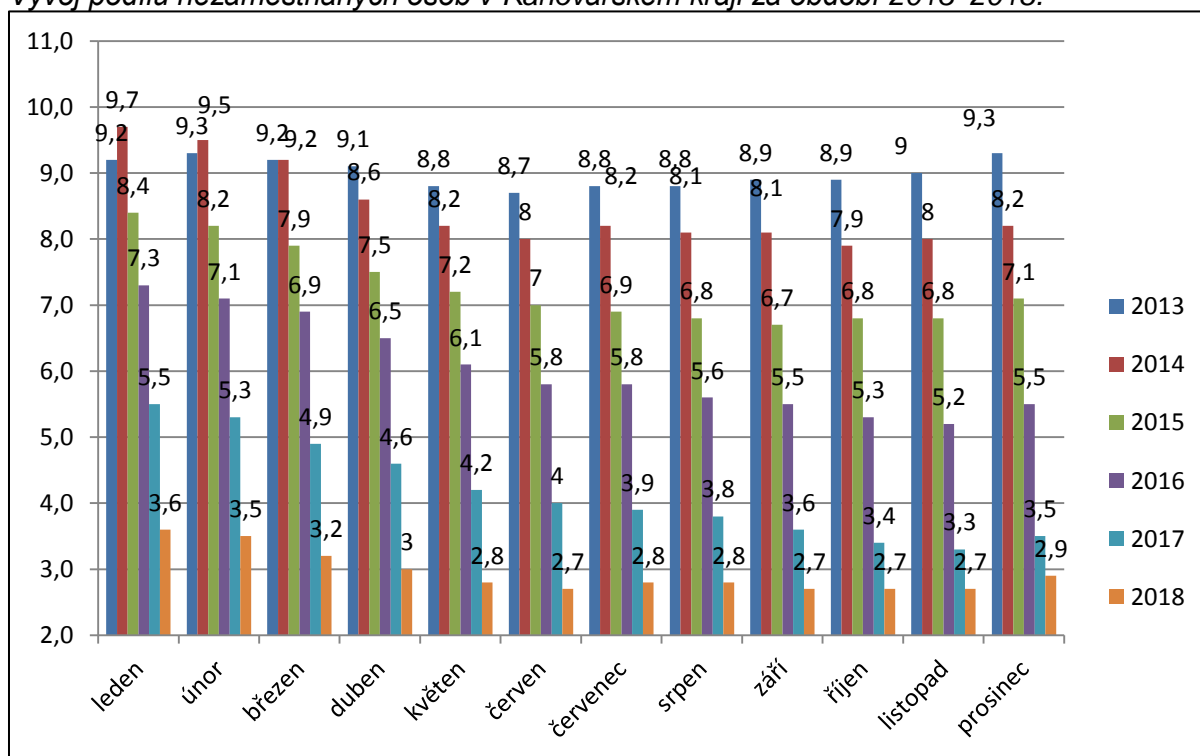
V roce 2018 došlo v Karlovarském kraji ke snížení počtu nezaměstnaných osob oproti předchozím letům. K nejnižšímu počtu evidovaných osob došlo v druhé polovině roku, a to v měsíci říjnu, jejich počet byl o 1 679 nižší než ve stejném období předchozího roku. V roce 2018 docházelo k nejvýraznějším změnám týkající se snižování nezaměstnanosti za několik posledních let, např. v prosinci roku 2013 bylo v evidenci 19 600 uchazečů o zaměstnání, což je o 13 371 uchazečů o zaměstnání více než ke stejnému období roku 2018. Podíl nezaměstnaných osob dosáhl nejnižší hodnoty za předešlé roky. Tato situace byla ovlivněna příznivou ekonomickou situací v České republice a širokou nabídkou volných pracovních míst.



Vývoj počtu uchazečů o zaměstnání v Karlovarském kraji za období 2015–2018.



Vývoj podílu nezaměstnaných osob v Karlovarském kraji za období 2013–2018.





7. Cíle APZ pro rok 2019

Úřad práce ČR, Krajská pobočka v Karlových Varech bude v roce 2019 realizovat aktivní politiku zaměstnanosti v souladu s platnými právními předpisy pro rok 2019. Při využívání jednotlivých forem aktivní politiky zaměstnanosti budou vždy dodržována kritéria hospodárného, účelného a efektivního vynakládání finančních prostředků (3E). Úřad práce ČR, Krajská pobočka v Karlových Varech bude nástroji aktivní politiky zaměstnanosti přednostně podporovat uchazeče o zaměstnání, kterým nelze pro jejich individuální znevýhodnění zajistit pracovní uplatnění jiným způsobem. Jestliže podmínky speciálně připravených programů a projektů nestanoví jinak, jedná se zejména o:

- uchazeče o zaměstnání, kterým je vzhledem k jejich zdravotnímu stavu, věku (absolventi bez praxe, mladí do 30 let a osoby nad 50 let) či péči o dítě věnována při zprostředkování zaměstnání zvýšená péče, či uchazeče o zaměstnání, u nichž existuje důvodný předpoklad dlouhodobého setrvání v evidenci uchazečů o zaměstnání,
- uchazeče o zaměstnání, jimž je potřeba věnovat zvýšenou péči z jiného důvodu bránícího jejich vstupu na volný trh práce; za jiný závažný důvod je rovněž považováno ohrožení sociálním vyloučením z důvodu setrvání v dlouhodobé nezaměstnanosti.

Při využití nástrojů aktivní politiky zaměstnanosti při podpoře uchazečů o zaměstnání nacházejících se v hmotné nouzi bude Úřad práce ČR, Krajská pobočka v Karlových Varech řešit situaci těchto osob komplexně, tj. za spolupráce útvarů Zaměstnanosti a Nepojistných sociálních dávek.

I nadále budou realizovány regionální individuální projekty zaměřené na nejvíce ohrožené skupiny uchazečů o zaměstnání. Novým inovativním projektem v roce 2019 bude projekt: Podpora zaměstnanosti dlouhodobě evidovaných uchazečů o zaměstnání. Cílem tohoto projektu bude zejména zvýšení zaměstnanosti a zaměstnatelnosti dlouhodobě evidovaných uchazečů o zaměstnání, začleňování dlouhodobě evidovaných uchazečů o zaměstnání se sociálním znevýhodněním na volný trh práce, podpora cílové skupiny komplexním poradenstvím a posilováním motivace ke změně, podpora pracovních míst a prevence nelegální práce.

Cíle v oblasti zaměstnanosti:

- Národní cíl
Zvýšení celkové míry zaměstnanosti ve věkové skupině 20–64 let na 75 %.



- Národní dílčí cíle
 - a) Zvýšení míry zaměstnanosti žen věkové skupiny 20–64 let na 65 %.
 - b) Zvýšení míry zaměstnanosti starších pracovníků 55–64 let na 55 %.
 - c) Snížení míry nezaměstnanosti mladých osob věkové skupiny 15–24 let o třetinu proti roku 2010.
 - d) Snížení míry nezaměstnanosti osob s nízkou kvalifikací o čtvrtinu proti roku 2010.

Nástroji aktivní politiky zaměstnanosti nebude možné bez vážného důvodu opakovaně podpořit téhož uchazeče o zaměstnání. Uzavírání dohod o vytvoření veřejně prospěšných prací bude možné na období 24 po sobě jdoucích kalendářních měsíců, a to i opakovaně. Vytvoření veřejně prospěšných prací na dobu více jak 12 a maximálně 24 měsíců bude možné pouze v případě, že na takto vytvořených veřejně prospěšných pracích budou umístováni uchazeči o zaměstnání nejvíce ohrožení na trhu práce, tj. uchazeči o zaměstnání, kteří jsou vedeni v evidenci uchazečů o zaměstnání déle než 24 měsíců, uchazeči o zaměstnání s nízkou nebo žádnou kvalifikací (ISCED 0-2, tj. maximálně dosažené vzdělání), uchazeči o zaměstnání ohrožení sociálním vyloučením nebo sociálně vyloučení (např. osoby ze socio-kulturně znevýhodněného prostředí, osoby po ukončení výkonu trestu odnětí svobody, osoby v hmotné nouzi), a to bez ohledu na skutečnou dobu jejich umístění na takto vytvořených veřejně prospěšných pracích.

Nástrojem veřejně prospěšné práce budou přednostně podporováni uchazeči o zaměstnání nacházející se v hmotné nouzi, kteří vykonávají nebo v nedávné době (např. v uplynulých 3 měsících) vykonávali veřejnou službu podle ustanovení § 18a zákona č. 111/2006 Sb., o pomoci v hmotné nouzi, ve znění pozdějších předpisů.

Nástroj společensky účelná pracovní místa bude Úřad práce ČR rovněž využívat k podpoře vytváření pracovních míst, které umožní osobám s nedostatečnou praxí její získání či osobám s nedostatečnou kvalifikací umožní získání nebo zvýšení kvalifikace.

Nástroje a opatření aktivní politiky zaměstnanosti určených k uplatnění osob se zdravotním postižením – jedná se o nástroje příspěvek na zřízení pracovního místa pro osobu se zdravotním postižením a příspěvek na částečnou úhradu provozních nákladů vynaložených v souvislosti zaměstnáváním osoby se zdravotním postižením.

Pro získání a udržení vhodného zaměstnání pro osoby se zdravotním postižením bude nutno primárně využívat možnosti pracovní rehabilitace.



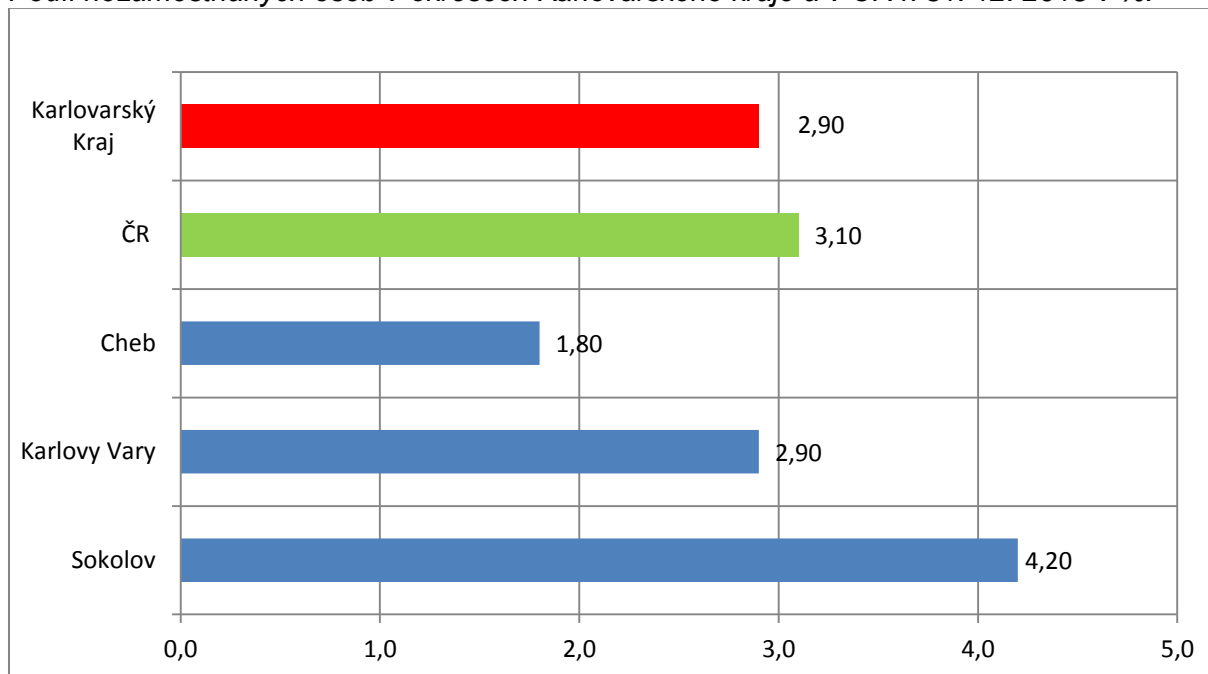
Rekvalifikace a zvolené rekvalifikace budou realizovány v souladu s regionálními potřebami trhu práce, budou odpovídat aktuálním či předpokládaným požadavkům na pracovní sílu a budou proto cíleny zejména do oborů, ve kterých je na příslušném trhu práce sledován nedostatek pracovní síly. Budou proto realizovány s ohledem na jejich potřebu technického vzdělávání pro nedostatek pracovní síly v technických profesích a vzdělání v oborech s vysokou poptávkou po pracovní síle.

Do rekvalifikačních kurzů budou zapojeny i osoby s nedosaženým základním vzděláním s cílem usnadnit této skupině vstup na regionální trhy práce.



8. Přílohy

Podíl nezaměstnaných osob v okresech Karlovarského kraje a v ČR k 31. 12. 2018 v %.



Podíl nezaměstnaných osob v jednotlivých krajích ČR k 31. 12. 2018 v %.

