



Úřad práce ČR

Úřad práce České republiky, Krajská pobočka v Karlových Varech

# **Zpráva o situaci na krajském trhu práce, o realizaci APZ v roce 2019 a strategie APZ pro rok 2020**



**Obsah:**

1.	Zaměstnanost.....	3
1.1	Celková situace v zaměstnanosti kraje .....	3
1.2	Zaměstnanost u nejvýznamnějších zaměstnavatelů kraje a u zaměstnavatelů, kteří zaznamenali nejvýraznější personální pohyb .....	3
1.3	Stručná charakteristika stavu a vývoje poptávky zaměstnavatelů po pracovní síle (volná pracovní místa).....	10
2.	Nezaměstnanost.....	16
2.1	Vývoj nezaměstnanosti v kraji v roce 2019 .....	16
2.2	Hlavní příčiny nezaměstnanosti v kraji.....	20
2.3	Územní rozložení registrované nezaměstnanosti v kraji .....	23
3.	Charakteristika problémových skupin na krajském trhu práce a problémových regionů kraje z hlediska rozvoje zaměstnanosti .....	25
4.	Cizinci na trhu práce kraje .....	30
5.	Prognóza vývoje trhu práce na rok 2020.....	34
6.	Realizace aktivní politiky zaměstnanosti v roce 2019.....	36
6.1	Realizace jednotlivých nástrojů aktivní politiky zaměstnanosti v roce 2019.....	36
6.2	Rekvalifikace (RK zabezpečované ÚP ČR, zvolené, zaměstnanecké), poradenství a pracovní rehabilitace .....	40
6.3	Projekty ESF... ..	45
6.4	Vyhodnocení cílů APZ stanovených na rok 2019.....	51
7.	Cíle APZ pro rok 2020.....	55
8.	Přílohy.....	58



## 1. Zaměstnanost

### 1.1 Celková situace v zaměstnanosti kraje

Zaměstnanost v Karlovarském kraji k 30. 9. 2018 a 30. 9. 2019.

Zaměstnanost v Karlovarském kraji:	Stav k	
	30. 9. 2018	30. 9. 2019
Zaměstnavatelé	5,5	4,6
Zaměstnanci	127,8	126,4
OSVČ	16,4	17,3
<b>Celková zaměstnanost</b>	<b>150,6*</b>	<b>148,3*</b>

<sup>\*)</sup> v tis.

Z údajů zveřejněných Českým statistickým úřadem vyplývá, že v meziročním srovnání došlo v Karlovarském kraji v roce 2019 k mírnému poklesu počtu zaměstnavatelů, zato k lehkému nárůstu osob samostatně výdělečně činných. Celková zaměstnanost oproti 3. čtvrtletí roku 2018 dosáhla hodnoty 148,3.

K 31. 12. 2019 bylo v Karlovarském kraji celkem 190 384 obyvatel ve věku 15–64 let, z toho bylo 93 125 žen. V okrese Karlovy Vary to bylo 73 732 osob, z toho bylo 36 067 žen. V okrese Sokolov činil počet obyvatelstva ve věku 15–64 let 57 505 osob a z toho 27 888 žen. V okrese Cheb se jednalo o 59 147 osob a z toho 29 170 žen.

V průběhu roku 2019 nahlásili v Karlovarském kraji hromadné propouštění celkem dva zaměstnavatelé, týkalo se 53 zaměstnanců. Jednalo se převážně o pomocné pracovníky v oblasti textilního průmyslu, zpracovatele textilu, pracovníky osobní péče v oblasti zdravotnictví, pomocné pracovníky při přípravě jídla.

### 1.2 Zaměstnanost u nejvýznamnějších zaměstnavatelů kraje a u zaměstnavatelů, kteří zaznamenali nejvýraznější personální pohyb.

Vývoj počtu zaměstnanců.

Úplný a přesný název zaměstnavatele:	Sokolovská uhelná, právní nástupce, a.s.
Sídlo	Staré náměstí 69, 356 00 Sokolov
Předmět činnosti	Hlavním předmětem činnosti je těžba hnědého uhlí, výroba a rozvod elektřiny. Jedná se o významného producenta tříděných a prachových druhů hnědého uhlí, největšího nezávislého výrobce elektrické energie v ČR a jejího dodavatele do rozvodné sítě. Zároveň se jedná v Karlovarském kraji o největšího



	<i>výrobce a distributora tepelné energie.</i>
<b>Počet zaměstnanců v okrese:</b>	
rok 2018	<b>2 980</b>
rok 2019	<b>2 713</b>
<b>Země zahraničního partnera</b>	-
<b>Komentář: stručná charakteristika zaměstnavatele včetně vývoje za sledované období</b>	<i>Jedná se o nejvýznamnějšího zaměstnavatele v okrese Sokolov. Sokolovská uhelná, právní nástupce, a.s. je nejmenší hnědouhelnou těžební společností v České republice. I když je největším podnikatelským subjektem v Karlovarském kraji, v evropském měřítku jde spíše o malou firmu. Těží a zpracovává uhlí Sokolovské pánve z ložisek v západní části podkrušnohorského revíru, který leží podél hranic s Německem. Sokolovská uhelná a.s. začne v roce 2020 s postupným útlumem a v příštích dvou letech by z ní mělo odejít až tisíc zaměstnanců. Důvodem je tlak na omezení těžby a zpracování uhlí a související ceny emisních povolenek.</i>

<b>Úplný a přesný název zaměstnavatele:</b>	<b>WITTE Nejdek, spol. s r.o.</b>
<b>Sídlo</b>	<b>Rooseveltova 1299, 362 21 Nejdek</b>
<b>Předmět činnosti</b>	<i>Výroba automobilových zámků a komponentů pro automobilový průmysl.</i>
<b>Počet zaměstnanců v okrese:</b>	
rok 2018	<b>1 882</b>
rok 2019	<b>1 680</b>
<b>Země zahraničního partnera</b>	SRN
<b>Komentář: stručná charakteristika zaměstnavatele včetně vývoje za sledované období</b>	<i>Nejvýznamnější zaměstnavatel okresu Karlovy Vary. Počet zaměstnanců dosáhl v roce 2017 hodnoty 2 130, což byl zatím nejvyšší počet zaměstnanců v historii společnosti. V roce 2019 došlo k poklesu počtu zaměstnanců, a to na hodnotu 1 680. Důvodem je nedostatek kvalifikované pracovní síly na trhu práce. Zaměstnavatel řeší nedostatek pracovní síly zaměstnáváním zahraničních občanů. V současné době má nedostatek montážních dělníků a výrobních dělníků. Nejčtenější skupinou cizinců jsou občané Bulharska a Ukrajiny.</i>



<b>Úplný a přesný název zaměstnavatele:</b>	<b>Karlovarská krajská nemocnice a.s.</b>
<b>Sídlo</b>	<b>Bezručova 1190/19, 360 01 Karlovy Vary</b>
<b>Předmět činnosti</b>	<i>Zdravotnická činnost.</i>
<b>Počet zaměstnanců v okrese</b> <b>Karlovy Vary:</b> rok 2018 rok 2019 <b>Cheb:</b> rok 2018 rok 2019	<b>1 132</b> <b>1 170</b> <b>465</b> <b>471</b>
<b>Země zahraničního partnera</b>	-
<b>Komentář: stručná charakteristika zaměstnavatele včetně vývoje za sledované období</b>	<i>Karlovarská krajská nemocnice a.s. je největším poskytovatelem ambulantní i lůžkové zdravotnické péče v Karlovarském kraji – Karlových Varech a Chebu. V řadě oborů působí také jako regionální centrum - kardiologie, traumatologie, gastroenterologie, diabetologie, TRN, onkologie či infekční oddělení. Nemocnice se také potýká s nedostatkem kvalifikované pracovní síly a tento problém řeší zaměstnáváním zahraničních občanů. Nemocnice potřebuje zejména lékaře, pracovníky obslužné péče, zdravotní sestry a zdravotnické asistenty. Zde jsou nejvíce zastoupenou skupinou cizinců občané Ukrajiny.</i>

<b>Úplný a přesný název zaměstnavatele:</b>	<b>NEMOS SOKOLOV s.r.o.</b>
<b>Sídlo</b>	<b>Za Císařským mlýnem 1115/2, 17000 Praha - Bubeneč</b>
<b>Předmět činnosti</b>	<i>Ústavní zdravotní péče.</i>
<b>Počet zaměstnanců v okrese:</b> rok 2018 rok 2019	<b>833</b> <b>700</b>
<b>Země zahraničního partnera</b>	-
<b>Komentář: stručná charakteristika zaměstnavatele včetně vývoje za</b>	<i>Významný zaměstnavatel v okrese Sokolov a okolí. Nemocnice reaguje na aktuální požadavky klientů a</i>



sledované období	<i>zdravotních pojišťoven v regionu s cílem zajistit klientům kvalitní odbornou a komplexní zdravotní péči. Nemocnice má za sebou několik úspěšně dokončených projektů, které byly zaměřeny na modernizaci zařízení, zvyšování kvalifikace personálu, pořízení a uplatňování nových technologií a postupů. Další projekty v těchto oblastech jsou zahájené a nemocnice bude v jejich realizaci dlouhodobě pokračovat. Personálně je problémem nedostatek kvalifikovaných lékařů, které nahrazuje lékaři ze zahraničí.</i>
------------------	---

<b>Úplný a přesný název zaměstnavatele:</b>	<b>WITTE ACCESS TECHNOLOGY s.r.o.</b>
<b>Sídlo</b>	<b>Průmyslová 1500, 363 01 Ostrov</b>
<b>Předmět činnosti</b>	<i>Výroba vnějších lakovaných klik – výroba dílů pro automobilový průmysl.</i>
<b>Počet zaměstnanců v okrese:</b> rok 2018	<b>653</b>
rok 2019	<b>614</b>
<b>Země zahraničního partnera</b>	<b>SRN</b>
<b>Komentář: stručná charakteristika zaměstnavatele včetně vývoje za sledované období</b>	<i>Průmyslová hala WITTE Automotive v Ostrově zahrnuje výrobu, včetně přesného strojírenství, stejně přesné chemické přípravy barev, dále lakovnu a konečně výrobu přesných plastových výlisků (klik apod.) z chemických granulátů, lisovaných za vyšších teplot. Další prostory zabírají laboratoře, technické místnosti, přípravny a nástrojářské dílny, sklady a logistika, administrativní, kancelářské, konferenční prostory a sociální prostory. Tato hala byla otevřena v roce 2016 a také se potýká s nedostatkem pracovní síly. Společnost hledá zejména kontrolory kvality, manipulační dělníky, výrobní dělníky, montážní dělníky, mechaniky, seřizovače výrobních zařízení a průmyslové inženýry. V současné době ze zahraničních pracovníků zaměstnávají především pracovníky z Ukrajiny.</i>



Úplný a přesný název zaměstnavatele:	Léčebné lázně Mariánské Lázně a. s.
Sídlo	<i>Masarykova 22/5, 353 01 Mariánské Lázně</i>
Předmět činnosti	<i>Poskytování komplexní lázeňské péče.</i>
Počet zaměstnanců v okrese:	
rok 2018	<b>665</b>
rok 2019	<b>661</b>
Země zahraničního partnera	-
Komentář: stručná charakteristika zaměstnavatele včetně vývoje za sledované období	<i>Aktuálně se jedná o největšího zaměstnavatele okresu Cheb, činnost společnosti je v určité míře ovlivňována sezónností. Společnost poptává pracovníky zejména v profesích: kuchaři, číšník/servírka či další hotelový personál. Tuto situaci zpravidla řeší zaměstnáváním cizinců.</i>

Úplný a přesný název zaměstnavatele:	Léčebné lázně Jáchymov a. s.
Sídlo	<i>T. G. Masaryka č. p. 415, 362 51 Jáchymov</i>
Předmět činnosti	<i>Poskytování komplexní lázeňské péče.</i>
Počet zaměstnanců v kraji:	
rok 2018	<b>570</b>
rok 2019	<b>556</b>
Země zahraničního partnera	-
Komentář: stručná charakteristika zaměstnavatele včetně vývoje za sledované období	<i>Radonové lázně zaměřené na léčbu pohybového ústrojí. Aktuálně se jedná o největšího zaměstnavatele v regionu Jáchymov. Činnost je ovlivňována mj. sezónností. Společnost se také potýká s nedostatkem zaměstnanců. Tento problém řeší především uzavíráním dohod o provedení práce.</i>



Úplný a přesný název zaměstnavatele:	Thun 1794 a.s.
Sídlo	<b>Tovární 242, 362 25 Nová Role</b>
Předmět činnosti	<i>Výroba porcelánu.</i>
Počet zaměstnanců v okrese:	
rok 2018	<b>566</b>
rok 2019	<b>403</b>
Země zahraničního partnera	-
Komentář: stručná charakteristika zaměstnavatele včetně vývoje za sledované období	<i>Společnost Thun 1794 a.s. vznikla v roce 2009 odkoupením majetku a ochranných známek bývalého Karlovarského porcelánu a.s. Thun 1794 a.s. je členěn do tří základních závodů: Nová Role: výroba užitkového a hotelového porcelánu, provoz Sítotisk – výroba obtisků, středisko servis – výroba a údržba technologických zařízení. Klášteřec: výroba užitkového porcelánu Concordia. Lesov: výroba užitkového a hotelového porcelánu.</i>

Úplný a přesný název zaměstnavatele:	Wieland Electric s.r.o.
Sídlo	<b>Nádražní 1557, 356 01 Sokolov</b>
Předmět činnosti	<i>Výroba elektronických součástek.</i>
Počet zaměstnanců v okrese:	
rok 2018	<b>458</b>
rok 2019	<b>409</b>
Země zahraničního partnera	SRN
Komentář: stručná charakteristika zaměstnavatele včetně vývoje za sledované období	<i>Firma se pohybuje v oblasti zpracovatelského průmyslu – montáž elektronických součástek a desek. Jedná se o firmu se zahraniční spoluúčastí. Provoz se nachází v pronajaté budově v centru města Sokolov a další provozy jsou na území Číny a SRN. Firma spolupracuje s vysokými školami a střední školou v Ostrově, kde chtějí studentům umožnit výkon praktické části studia a případně po jeho úspěšném ukončení nabídnout možnost ve firmě pracovat.</i>





Úplný a přesný název zaměstnavatele:	SKF Lubrication Systems CZ, s.r.o.
Sídlo	Vintířovská č. p. 1169, 357 35 Chodov u Karlových Varů
Předmět činnosti	Výroba ostatních čerpadel a kompresorů.
Počet zaměstnanců v okrese:	
rok 2018	432
rok 2019	500
Země zahraničního partnera	Švédsko
Komentář: stručná charakteristika zaměstnavatele včetně vývoje za sledované období	Výrobní závod v Chodově je především výrobcem centrálních mazacích systémů, které mají široké použití v různých odvětví průmyslu, a to od těžářství, strojírenství, stavebnictví, zpracovatelského průmyslu, přes výrobu větrných elektráren. Firma nabízí uplatnění v mnoha technických oborech jako je zejména kovoobrábění, řízení kvality a další. V průběhu roku 2019 firma navyšovala stavy svých zaměstnanců vzhledem k narůstajícím zakázkám. V současné době je firma personálně stabilní.

Úplný a přesný název zaměstnavatele:	Synthomer a.s.
Sídlo	Tovární 2093, 356 01 Sokolov
Předmět činnosti	Výroba nebezpečných chemických látek a nebezpečných chemických přípravků a prodej chemických látek a chemických přípravků klasifikovaných jako vysoce toxické.
Počet zaměstnanců v okrese:	
rok 2018	377
rok 2019	368
Země zahraničního partnera	Spojené království Velké Británie a Severního Irsku
Komentář: stručná charakteristika zaměstnavatele včetně vývoje za sledované období	Významný zaměstnavatel výrobní sféry v okrese Sokolov. Firma je exportérem produktů z oblasti kyseliny akrylové, jejích esterů a akrylátových polymerů, dodávaných především do průmyslu nátěrových hmot a adheziv.



*Další činnosti, kterými se podnik zabývá, jsou např.:*

- *projektová činnost ve výstavbě*
- *podnikání v oblasti nakládání s nebezpečnými odpady*
- *výroba tepelné energie*
- *rozvod tepelné energie*
- *výroba elektřiny.*

V okrese Karlovy Vary patří mezi významné zaměstnavatele ve výrobním průmyslu např. WITTE Nejdek, spol. s r.o., WITTE ACCESS TECHNOLOGY s.r.o. či Thun 1794 a.s. Mezi významnější zaměstnavatele v hotelových službách patří např. Léčebné lázně Jáchymov, a.s., GRANDHOTEL PUPP Karlovy Vary, akciová společnost, Imperial Karlovy Vary a. s. Významným zaměstnavatelem ve zdravotnictví je pak v okrese Karlovy Vary Karlovarská krajská nemocnice a.s.

V okrese Sokolov jsou nejvýznamnějšími zaměstnavateli Sokolovská uhelná, právní nástupce, a.s., dále NEMOS SOKOLOV s.r.o., Wieland Electric s.r.o., SKF Lubrication Systems CZ, s.r.o. a Synthomer a.s.

K nejvýznamnějším zaměstnavatelům v okrese Cheb patří například Léčebné lázně Mariánské lázně a. s. či Karlovarská krajská nemocnice a.s. Velký význam na trhu práce v okrese Cheb mají rovněž firmy působící v chebské průmyslové zóně.

### **1. 3 Stručná charakteristika stavu a vývoje poptávky zaměstnavatelů po pracovní síle (volná pracovní místa).**

Počet volných pracovních míst v Karlovarském kraji kolísal během roku 2019 mezi 7 074 pracovními místy až 8 339 místy zaznamenanými vždy k poslednímu dni příslušného měsíce. Nejnižší hodnoty dosáhl v měsíci prosinci, kdy bylo v databázi Úřadu práce ČR, Krajská pobočka v Karlových Varech pouze 7 074 volných pracovních míst. Nejvyšší hodnoty dosáhl v měsíci květnu, kdy bylo v databázi 8 339 volných pracovních míst. Oproti roku 2018 nebyl zaznamenán výrazný nárůst počtu volných pracovních míst, s blížícím se koncem roku počet nahlášených volných pracovních míst naopak klesal. Pro představu nejméně nahlášených volných pracovních míst bylo zaznamenáno v prosinci 2010, a to pouhých 748.



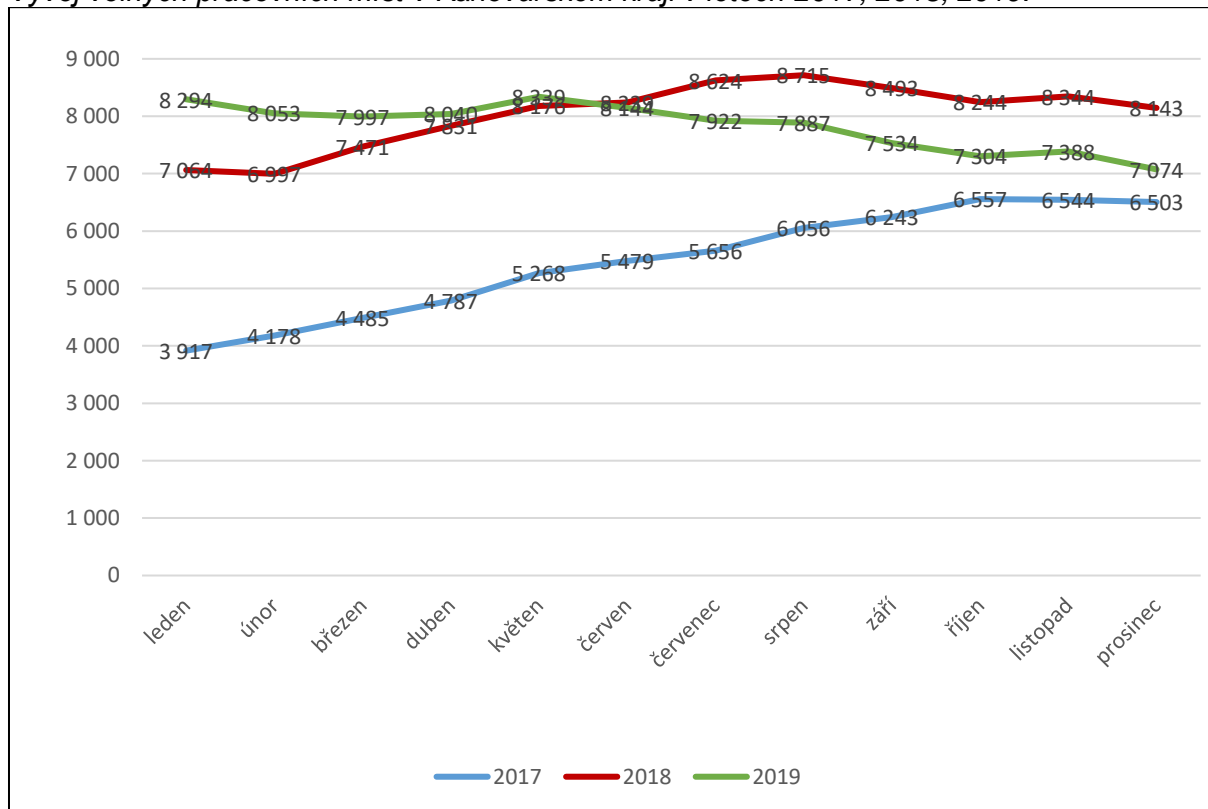
*Stav a vývoj počtu volných pracovních míst v letech 2017, 2018 a 2019 v Karlovarském kraji.*

<b>Měsíc</b>	<b>Volná místa</b>		
	<b>rok 2017</b>	<b>rok 2018</b>	<b>rok 2019</b>
<b>leden</b>	3 917	7 064	8 294
<b>únor</b>	4 178	6 997	8 053
<b>březen</b>	4 485	7 421	7 997
<b>duben</b>	4 787	7 831	8 040
<b>květen</b>	5 268	8 176	8 339
<b>červen</b>	5 479	8 239	8 144
<b>červenec</b>	5 656	8 624	7 922
<b>srpen</b>	6 056	8 715	7 887
<b>září</b>	6 243	8 493	7 534
<b>říjen</b>	6 557	8 244	7 304
<b>listopad</b>	6 544	8 344	7 388
<b>prosinec</b>	6 503	8 143	7 074

Z analýzy poptávky a nabídky volných pracovních míst v měsíci prosinci roku 2019 převažují především místa pro uchazeče o zaměstnání se základním vzděláním. Drtivá většina volných pracovních míst je se souhlasem se zařazením volného pracovního místa do centrální evidence volných pracovních míst vhodných pro držitele zaměstnaneckých karet. Např. k 31. 12. 2019 bylo v Karlovarském kraji nahlášeno celkem 723 volných pracovních míst na pozici montážního dělníka, souhlas se zaměstnaneckou kartou mělo 483 těchto míst. Volných pracovních míst na pozici řidiče bylo ve stejném období nahlášeno 359, z toho na zaměstnaneckou kartu bylo požadováno 166. Volných pracovních míst pro kuchaře bylo nahlášeno 195, z toho na zaměstnaneckou kartu 164.



Vývoj volných pracovních míst v Karlovarském kraji v letech 2017, 2018, 2019.



Na jedno volné pracovní místo připadalo v měsíci prosinci 2019 celkem 0,8 uchazečů o zaměstnání. V měsíci prosinci 2018 připadalo na jedno volné pracovní místo v Karlovarském kraji taktéž 0,8 uchazečů o zaměstnání.

Z celkového počtu nahlášených volných míst k 31. 12. 2019 bylo 298 vhodných pro osoby se zdravotním postižením (OZP), na jedno volné pracovní místo připadalo 2,2 OZP. Volných pracovních míst pro absolventy a mladistvé bylo registrováno 1 439, na jedno volné místo připadalo 0,2 uchazečů této kategorie.

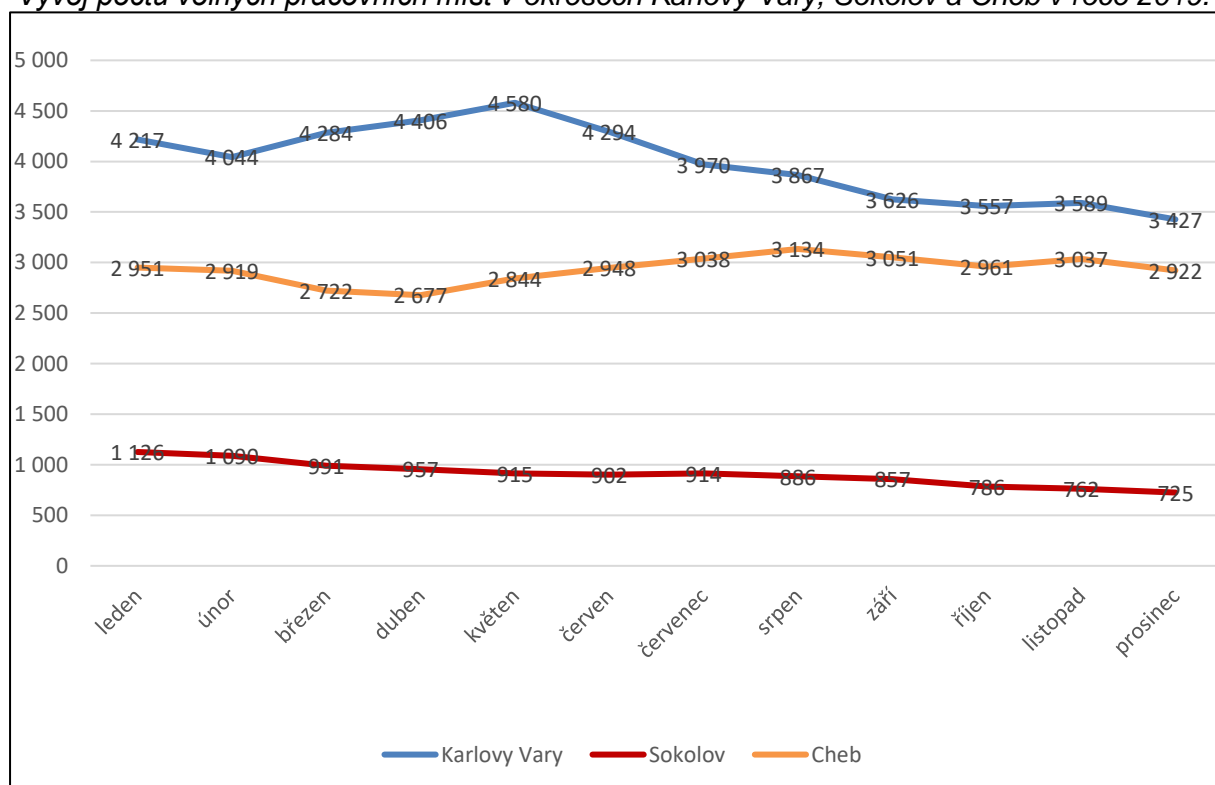
Stav a vývoj počtu volných pracovních míst v okresech Karlovy Vary, Sokolov, Cheb v roce 2019.

Stav vždy ke konci sledovaného období	Karlovy Vary	Sokolov	Cheb
leden	4 217	1 126	2 951
únor	4 044	1 090	2 919
březen	4 284	991	2 722
duben	4 406	957	2 677
květen	4 580	915	2 844



<b>červen</b>	4 294	902	2 948
<b>červenec</b>	3 970	914	3 038
<b>srpen</b>	3 867	886	3 134
<b>září</b>	3 626	857	3 051
<b>říjen</b>	3 557	786	2 961
<b>listopad</b>	3 589	762	3 037
<b>prosinec</b>	3 427	725	2 922

Vývoj počtu volných pracovních míst v okresech Karlovy Vary, Sokolov a Cheb v roce 2019.



Počet volných pracovních míst v okrese Karlovy Vary kolísal během roku 2019 mezi 3 427 pracovními místy až 4 580 místy zaznamenanými vždy k poslednímu dni příslušného měsíce. Nejnižší hodnoty dosáhl v měsíci prosinci, kdy bylo v databázi Úřadu práce ČR v okrese Karlovy Vary 3 427 volných pracovních míst. Nejvyšší hodnoty dosáhl v měsíci květnu, kdy bylo v databázi 4 580 volných pracovních míst. Na jedno volné pracovní místo připadalo v prosinci roku 2019 celkem 0,6 uchazečů. V prosinci roku 2018 připadalo na jedno volné pracovní místo taktéž 0,6 uchazečů.

Počet volných pracovních míst v okrese Sokolov kolísal během roku 2019 mezi 725 pracovními místy až 1 126 místy zaznamenanými vždy k poslednímu dni příslušného měsíce. Nejnižší hodnoty dosáhl v měsíci prosinci, kdy bylo v okrese Sokolov 725 volných pracovních míst. Nejvyšší hodnoty dosáhl v měsíci lednu, kdy bylo v okrese Sokolov celkem 1 126 volných pracovních míst. Na jedno volné pracovní místo ke



konci roku 2019 připadalo 3,3 uchazečů o zaměstnání. V prosinci roku 2018 připadalo na jedno volné pracovní místo 2,4 uchazečů o zaměstnání.

V okrese Cheb kolísal počet volných pracovních míst během roku 2019 mezi 2 677 pracovními místy až 3 134 místy zaznamenanými vždy k poslednímu dni příslušného měsíce. Nejnižší hodnoty dosáhl v měsíci dubnu, kdy bylo v okrese Cheb 2 677 volných pracovních míst, naopak nevyšší hodnoty dosáhl v měsíci srpnu, kdy bylo v okrese Cheb celkem 3 134 volných pracovních míst. Na jedno volné pracovní místo připadalo ke konci roku 2019 celkem 0,4 uchazečů o zaměstnání. V roce 2018 připadalo na jedno volné pracovní místo taktéž 0,4 uchazečů o zaměstnání.

Zaměstnavatelé v Karlovarském kraji poptávali zaměstnance prakticky ze všech oborů. Situace se lišila dle jednotlivých regionů. V okrese Karlovy Vary byl z pohledu volných pracovních míst největší nedostatek kuchařů, číšníků, servírek, administrativních pracovníků, montážních dělníků, řidičů, prodavačů, učitelů, recepčních, masérů, fyzioterapeutů, zdravotních sester včetně pomocného personálu a lékařů. Na Sokolovsku byl především nedostatek montážních dělníků, obsluhy strojů a zařízení, seřizovačů, řidičů, šiček, lékařů a zdravotních sester. Na Chebsku chyběla zejména obsluha strojů a zařízení, šičky, montážní dělníci, dělníci ve stavebnictví, dělníci v lesnictví, řidiči, recepční, kuchaři, číšníci a servírky, učitelé, lékaři, zdravotní sestry a další.

Kvalifikovaná volná pracovní místa se Úřadu práce ČR, Krajské pobočce v Karlových Varech bohužel někdy nedaří párovat s uchazeči o zaměstnání, kteří často nesplňují požadavky zaměstnavatelů. U míst bez požadavku na vzdělání nebo se základním vzděláním se uchazeči o zaměstnání často snaží nabízenému pracovnímu místu jakkoliv vyhnout, ať už z důvodu nedostatku motivace, rodinných důvodů – sociální situace, exekuce, neochotě učit se novým věcem či nejrůznějším zdravotním důvodům bránícím vstupu na trh práce. Situaci u dlouhodobě evidovaných uchazečů o zaměstnání pomáhá řešit zejména proaktivní komunikace a intenzivní spolupráce mezi oddělením zprostředkování, trhu práce a oddělením hmotné nouze.

Během loňského roku uskutečnili pracovníci Úřadu práce ČR v rámci monitoringu Karlovarského kraje celkem 222 návštěv u zaměstnavatelů. Cílem těchto návštěv bylo získat potřebné informace o nově plánovaných pracovních místech, která by mohla být obsazena právě uchazeči o zaměstnání z řad úřadu práce, ale také zjištění potřeb zaměstnavatelů a předání komplexních informací o službách úřadu práce a realizovaných projektech. Dále tito pracovníci ve spolupráci s jinými odděleními úřadu práce pořádali předvýběrová a výběrová řízení nebo burzy práce. Podíleli se na organizaci seminářů nejen pro zaměstnavatele, ale i zástupce měst a obcí, profesní svazy zaměstnavatelů i zástupce hospodářské komory. Intenzivně



**Úřad práce ČR** [Úřad práce České republiky, Krajská pobočka v Karlových Varech](#)

komunikovali se všemi aktéry trhu práce, zaměstnavatelé obdrželi kompletní informace, aniž by museli úřad práce navštívit.



## 2. Nezaměstnanost

### 2.1 Vývoj nezaměstnanosti v kraji v roce 2019

Vývoj nezaměstnanosti v Karlovarském kraji v roce 2018 a 2019 <sup>1)</sup>.

Nezaměstnaní, VPM a podíl nezaměstnaných osob	Stav k			
	celkem		ženy	
	31. 12. 2018	31. 12. 2019	31. 12. 2018	31. 12. 2019
<b>evidovaní uchazeči o zaměstnání celkem</b>	6 229	5 799	3 154	2 965
<b>z toho dosažitelní</b>	5 634	5 225	2 829	2 662
<b>volná pracovní místa</b>	8 143	7 074	-	-
<b>uchazeči připadající na 1 VPM</b>	0,8	0,8	-	-
<b>uchazeči pobírající podporu v nezaměstnanosti</b>	1 891	1 866	1 029	1 014
<b>podíl nezaměstnaných osob (v %)</b>	2,9	2,7	3,0	2,9

<sup>1)</sup> Údaje z měsíční statistiky

Po celý rok 2019 byl zaznamenán pokles počtu evidovaných uchazečů o zaměstnání oproti roku 2018. Od lednového nejvyššího počtu evidovaných uchazečů o zaměstnání docházelo postupně ke snižování jejich počtu až do měsíce června. V měsíci červenci došlo k mírnému zvýšení počtu uchazečů o zaměstnání. Dále opět docházelo k poklesu počtu uchazečů o zaměstnání až do měsíce listopadu 2019. Tento vývoj je způsoben ukončováním sezonních prací (ovlivněno počasím), ukončováním pracovních poměrů na dobu určitou a přílivem absolventů škol, kterým se během letních měsíců nepodařilo nalézt vhodné zaměstnání. Vývoj nezaměstnanosti v roce 2019 kopíroval běžný celoroční trend, i přesto ukazatele dosahovaly rekordních hodnot (vysoký počet volných míst, nižší počet uchazečů o zaměstnání). K 31. 12. 2019 bylo v evidenci Úřadu práce ČR, Krajská pobočka v Karlových Varech celkem 5 799 uchazečů o zaměstnání, což je o 430 uchazečů méně než v prosinci roku 2018.

Na tento velice příznivý vývoj nezaměstnanosti má vliv nejen současná ekonomická situace v České republice, dostatek volných pracovních míst, ale i např. proaktivní přístup pracovníků úřadu práce a s tím související i aktivní vyhledávání volných pracovních míst u zaměstnavatelů v rámci monitorovacích návštěv, nabídky





příspěvků v rámci aktivní politiky zaměstnanosti a možnosti vzdělávání zaměstnanců např. prostřednictvím národního individuálního projektu Podpora odborného vzdělávání zaměstnanců II (POVEZ II).

Celorepublikově se rozšířilo portfolio různých projektů EU zaměřených na snižování nezaměstnanosti, kde je Úřad práce ČR realizátorem nebo partnerem projektu. Projekty jsou cílené na určité skupiny osob, díky kterým mají větší možnost získat uplatnění na trhu práce.

*Stav a vývoj počtu uchazečů o zaměstnání za rok 2017, 2018 a 2019.*

<b>Měsíc</b>	<b>Počet uchazečů</b>		
	<b>rok 2017</b>	<b>rok 2018</b>	<b>rok 2019</b>
<b>leden</b>	11 943	7 685	6 795
<b>únor</b>	11 631	7 493	6 714
<b>březen</b>	10 814	7 021	6 356
<b>duben</b>	9 920	6 499	6 042
<b>květen</b>	9 197	6 126	5 750
<b>červen</b>	8 674	5 889	5 531
<b>červenec</b>	8 456	6 034	5 587
<b>srpen</b>	8 180	5 927	5 329
<b>září</b>	7 881	5 803	5 336
<b>říjen</b>	7 420	5 741	5 389
<b>listopad</b>	7 251	5 792	5 372
<b>prosinec</b>	7 488	6 229	5 799

Nejvyšší počet uchazečů o zaměstnání byl zaznamenán v lednu, kdy bylo v evidenci Úřadu práce ČR, Krajská pobočka v Karlovarském kraji celkem 6 795 uchazečů o zaměstnání, což je o 890 uchazečů méně než v lednu 2018 a o 5148 méně než v lednu 2017.

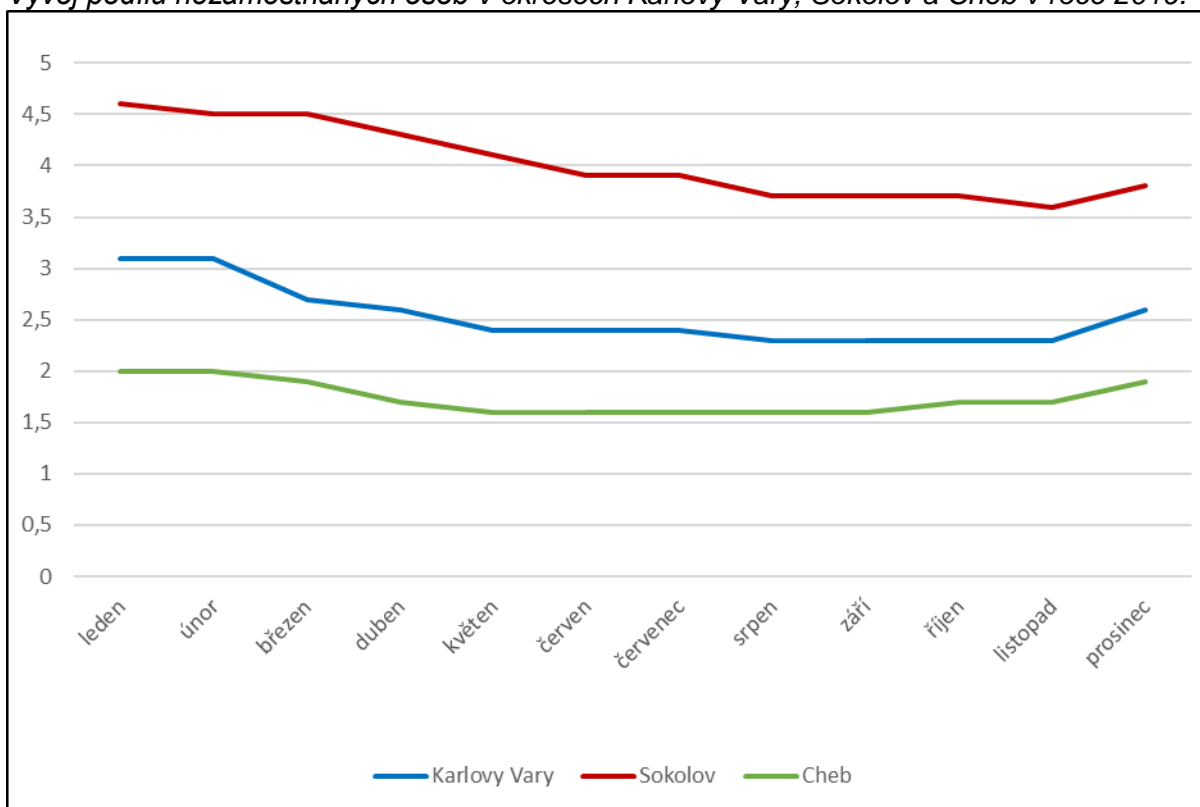
*Stav a vývoj podílu nezaměstnaných osob v okresech Karlovy Vary, Sokolov, Cheb v roce 2019.*

<b>Stav vždy ke konci sledovaného období</b>	<b>Karlovy Vary %</b>	<b>Sokolov %</b>	<b>Cheb %</b>
<b>leden</b>	3,1	4,6	2,0
<b>únor</b>	3,1	4,5	2,0
<b>březen</b>	2,7	4,5	1,9
<b>duben</b>	2,6	4,3	1,7
<b>květen</b>	2,4	4,1	1,6
<b>červen</b>	2,4	3,9	1,6
<b>červenec</b>	2,4	3,9	1,6
<b>srpen</b>	2,3	3,7	1,6
<b>září</b>	2,3	3,7	1,6



<b>říjen</b>	2,3	3,7	1,7
<b>listopad</b>	2,3	3,6	1,7
<b>prosinec</b>	2,6	3,8	1,9

Vývoj podílu nezaměstnaných osob v okresech Karlovy Vary, Sokolov a Cheb v roce 2019.



V Karlovarském kraji dlouhodobě zaznamenává nejvyšší podíl nezaměstnaných osob okres Sokolov. Pod republikovým průměrem se pohybuje okres Karlovy Vary a okres Cheb, který má zároveň nejnižší podíl nezaměstnaných osob v kraji.

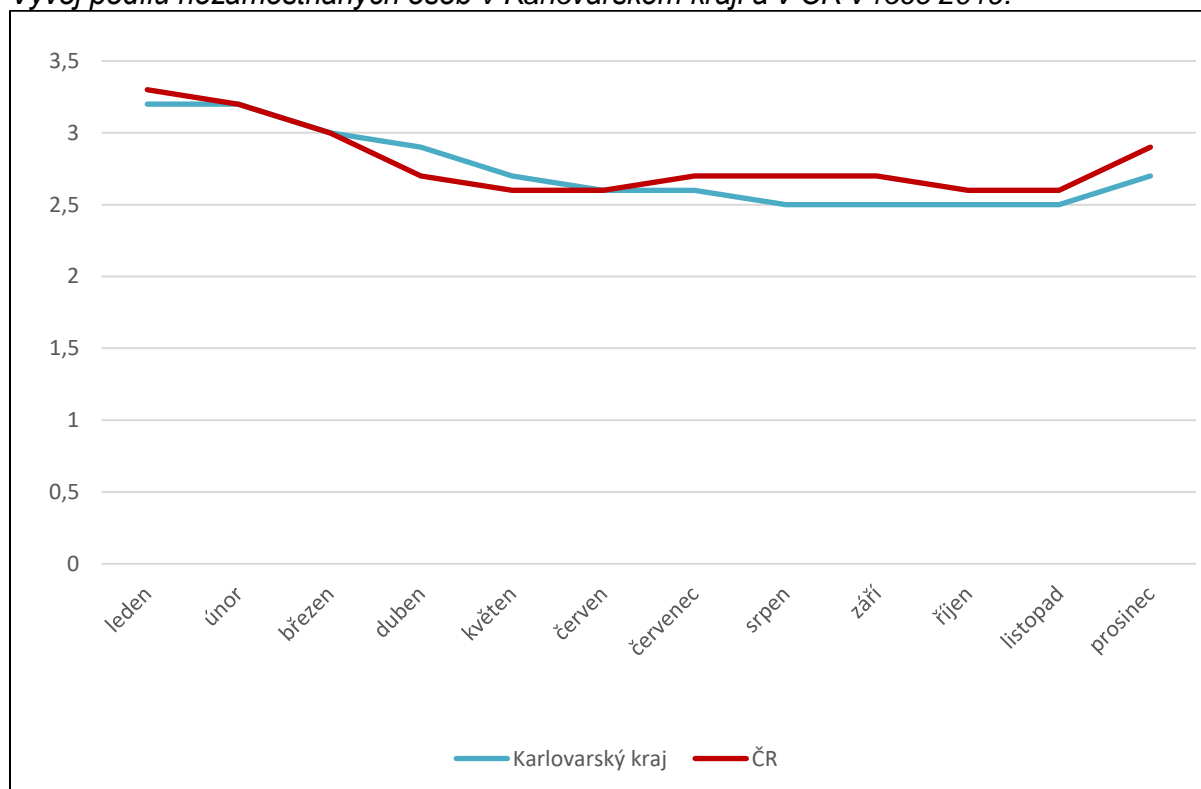
Nejvyšší podíl nezaměstnaných byl v roce 2019 ve všech okresech zaznamenán v lednu (2,0 % Cheb; 3,1 % Karlovy Vary; 4,6 % Sokolov). Naopak nejnižší podíl nezaměstnaných osob byl zaznamenán v měsíci květnu až září v okrese Cheb, kde činil 1,6 %, v okrese Karlovy Vary v měsíci srpnu až listopadu s hodnotou 2,3 % a v okrese Sokolov v listopadu, kde byl podíl 3,6 %.



Stav a vývoj podílu nezaměstnaných osob v Karlovarském kraji a v ČR v roce 2019.

Stav vždy ke konci sledovaného období	Karlovarský kraj %	ČR %
leden	3,2	3,3
únor	3,2	3,2
březen	3,0	3,0
duben	2,9	2,7
květen	2,7	2,6
červen	2,6	2,6
červenec	2,6	2,7
srpen	2,5	2,7
září	2,5	2,7
říjen	2,5	2,6
listopad	2,5	2,6
prosinec	2,7	2,9

Vývoj podílu nezaměstnaných osob v Karlovarském kraji a v ČR v roce 2019.





Vzdělanostní struktura uchazečů o zaměstnání v Karlovarském kraji.

Vzdělanostní struktura UoZ	Stav k			
	31. 12. 2018	%	31. 12. 2019	%
<i>bez vzdělání a neúplné základní vzdělání</i>	2 367	38	1 317	23
<i>základní vzdělání</i>	921	15	1 568	27
<i>nižší střední vzdělání</i>	6	0	4	0
<i>nižší střední odborné</i>	207	3	219	4
<i>střední odborné s výučním listem</i>	1 593	26	1 601	28
<i>střední nebo SO bez maturity i výučního listu</i>	24	0	25	0
<i>ÚSV</i>	97	2	88	2
<i>ÚSO s vyučením i maturitou</i>	150	2	148	3
<i>ÚSO s maturitou bez vyučení</i>	623	10	610	10
<i>vyšší odborné vzdělání</i>	28	0	19	0
<i>bakalářské vzdělání</i>	56	1	63	1
<i>vysokoškolské</i>	154	3	137	2
<i>doktorské</i>	3	0	0	0
<b>celkem</b>	<b>6 229</b>	<b>100</b>	<b>5 799</b>	<b>100</b>

## 2. 2 Hlavní příčiny nezaměstnanosti v kraji

### Společné znaky ovlivňující nezaměstnanost v Karlovarském kraji

#### Hlavní faktory negativně ovlivňující nezaměstnanost:

- profesní nesoulad mezi nabídkou a poptávkou volných pracovních míst,
- nízká vzdělanostní struktura uchazečů o zaměstnání a obyvatelstva regionu,
- odchod vysokoškolsky vzdělaných obyvatel do Prahy nebo větších měst,
- vazba evidence na výplatu nepojistných sociálních dávek a pojištění (účelové evidence na úřadu práce) ztráta základních pracovních návyků,
- vyšší počet UoZ starších 50 let (cca 37%),
- nedostatečné dopravní spojení v obcích ležících mimo spádová města, které nemobilním občanům ztěžuje situaci při hledání zaměstnání,
- zadlužení dlouhodobě nezaměstnaných osob a exekuce,
- nejnižší mzdová úroveň regionu ve srovnání s ostatními regiony ČR.

Průměrná mzda je zajímavým ukazatelem vypovídajícím o postavení kraje. Průměrná hrubá měsíční mzda, činila ve 3. čtvrtletí 2019 v České republice na přepočtené počty zaměstnanců v národním hospodářství celkem 33 697 Kč, což je o 2 163 Kč (6,9 %) více než ve stejném období roku 2018.

Průměrná hrubá měsíční mzda v Karlovarském kraji činila ve 3. čtvrtletí 2019 celkem 29 941 Kč, což je **nejnižší** průměrná mzda v České republice, naopak nejvyšší hrubá měsíční mzda byla zaznamenána v hlavním městě Praze a činila 41 720 Kč, což je o **11 779 Kč** více než v Karlovarském kraji.



Průměrné hrubé měsíční mzdy v České republice zveřejněné Českým statistickým úřadem.

Oblasti CZ-NUTS pracovištní metoda <sup>1)</sup>	Průměrná hrubá měsíční mzda na přepočtené počty zaměstnanců za 3. čtvrtletí 2019		
	v Kč CZK	přírůstek (úbytek) proti 3. čtvrtletí 2018	
		v Kč / CZK	%
<b>Česká republika c e l k e m</b>	<b>33 697</b>	<b>2 163</b>	<b>6,9</b>
Praha	41 720	2 308	5,9
<b>Hl. m. Praha</b>	<b>41 720</b>	2 308	5,9
Střední Čechy	34 058	2 428	7,7
Středočeský kraj	34 058	2 428	7,7
Jihozápad	31 836	2 002	6,7
Jihočeský kraj	30 704	1 833	6,3
Plzeňský kraj	33 019	2 181	7,1
Severozápad	30 851	2 034	7,1
<b>Karlovarský kraj</b>	<b>29 941</b>	1 965	7,0
Ústecký kraj	31 172	2 053	7,0
Severovýchod	30 994	1 996	6,9
Liberecký kraj	31 331	1 889	6,4
Královéhradecký kraj	31 310	2 207	7,6
Pardubický kraj	30 377	1 849	6,5
Jihovýchod	32 113	1 973	6,5
Kraj Vysočina	30 945	1 859	6,4
Jihomoravský kraj	32 547	2 012	6,6
Střední Morava	30 432	2 022	7,1
Olomoucký kraj	30 709	2 015	7,0
Zlínský kraj	30 136	2 029	7,2
Moravskoslezsko	30 712	2 089	7,3
Moravskoslezský kraj	30 712	2 089	7,3



**Faktory příznivě ovlivňující nezaměstnanost:**

- pestrá struktura odvětví s dlouholetou tradicí (lázeňství, hotelnictví a turismus, výroba skla a porcelánu, lesnictví a zemědělství, těžba hnědého uhlí, energetika, chemický a strojírenský průmysl apod.),
- spolupráce významných zaměstnavatelů se středními školami, jejichž absolventi mohou být přijímáni do pracovního poměru,
- výhodná poloha (blízkost hranic se Spolkovou republikou Německo), levnější pracovní síla pro německé investory,
- pracovní možnosti v nedaleké Spolkové republice Německo,
- proaktivní přístup úřadu práce (realizace nástrojů a opatření aktivní politiky zaměstnanosti či možnost čerpání finančních prostředků z ESF na projekty podporující zaměstnanost).

**Okres Karlovy Vary**

Nejvíce uchazečů o zaměstnání (dále jen UoZ) bylo v evidenci úřadu práce v lednu 2019, kdy jejich počet dosáhl 2 572 UoZ. Od ledna do června se počet UoZ snižoval až na hodnotu 1 964. V červenci 2019 došlo k nepatrnému nárůstu počtu UoZ, a to na hodnotu 2 019. Podíl nezaměstnaných osob klesl od ledna z 3,1 % do prosince na 2,6 %. Situace na trhu práce v okrese byla ovlivněna zejména příznivým stavem ekonomiky, vysokým počtem volných pracovních míst či možností pracovat v nedaleké Spolkové republice Německo. Pro Karlovarsko, které je zaměřeno na lázeňství a turismus, jsou typické sezónní práce a termínované pracovní poměry. Vyšší podíl nezaměstnaných vykazují obce Čichalov (7,7 %) a Vrbice (7,4 %). V okrese Karlovy Vary je nízká vzdělanostní struktura UoZ. Nejvíce uchazečů je se základním a středním odborným vzděláním s výučním listem.

**Okres Sokolov**

Nejvíce UoZ bylo v evidenci úřadu práce v lednu 2019, a to 2 885. Od ledna 2019 do listopadu 2019 docházelo k postupnému snižování počtu UoZ, a to až na hodnotu 2 296. V prosinci 2019 se počet UoZ zvýšil na 2 416. Ve srovnání s rokem 2018 došlo i v okrese Sokolov ke snížení nezaměstnanosti. Podíl nezaměstnaných v prosinci 2018 činil 4,2 %, v prosinci 2019 3,8 %. Vzdělanostní struktura uchazečů o zaměstnání jasně signalizuje, že jednou z hlavních příčin nezaměstnanosti v okrese Sokolov v roce 2019 je, že z celkového počtu evidovaných k 31. 12. 2019 je 58 % uchazečů o zaměstnání bez vzdělání, neúplného vzdělání, anebo se základním vzděláním + praktické školy. Vyšší podíl nezaměstnaných vykazují lokality Vřesová (11,3 %) a Nové Sedlo (8,5 %).



### Okres Cheb

V okrese Cheb od ledna 2019 až do července 2019 soustavně docházelo k poklesu uchazečů o zaměstnání. V tomto období klesl počet uchazečů o zaměstnání z lednové hodnoty 1 338 na červencovou 1 074. V prosinci 2019 činil počet UoZ 1 263. Podíl nezaměstnaných osob klesl z lednové hodnoty 2,0 % na prosincovou 1,9 %. Od května do září 2019 činil podíl nezaměstnaných dokonce 1,6 %. Na mírný nárůst podílu nezaměstnaných osob měl v prosinci vliv charakter počasí, ukončování sezónních prací a rovněž ukončování pracovních poměrů na dobu určitou. Navzdory mírnému meziměsíčnímu nárůstu podílu nezaměstnaných osob (prosinec 2019) lze hodnotit aktuální hodnotu tohoto ukazatele jako stále velmi nízkou, a to za několik posledních let. V některých obcích na Chebsku se v prosinci roku 2019 podíl nezaměstnaných pohyboval dokonce na hodnotě 0 % (Velký Luh).

Rok 2019 udržoval historicky nejvyšší počet nahlášených volných pracovních míst (dále jen VPM). Ke konci roku bylo v Karlovarském kraji nahlášeno zaměstnavateli 7 074 VPM. Nejvíce nahlášených volných pracovních míst bylo v květnu 2019, a to 8 339. Pro zajímavost v prosinci 2010 bylo v Karlovarském kraji nahlášeno pouhých 748 VPM. Hlavní příčina poklesu nezaměstnanosti je příznivá ekonomická situace v České republice, dostatek volných pracovních míst, neustále se rozšiřující průmyslová zóna v okrese Cheb a vysoký počet občanů dojíždějících za prací do Spolkové republiky Německo. Je zcela zřejmé, že se okres Cheb bude v nadcházejících letech potýkat s výrazným nedostatkem pracovní síly. Častým důvodem odchodu práce schopných obyvatel z regionu je nízká úroveň mezd oproti ostatním krajům České republiky.

### 2.3 Územní rozložení registrované nezaměstnanosti v kraji

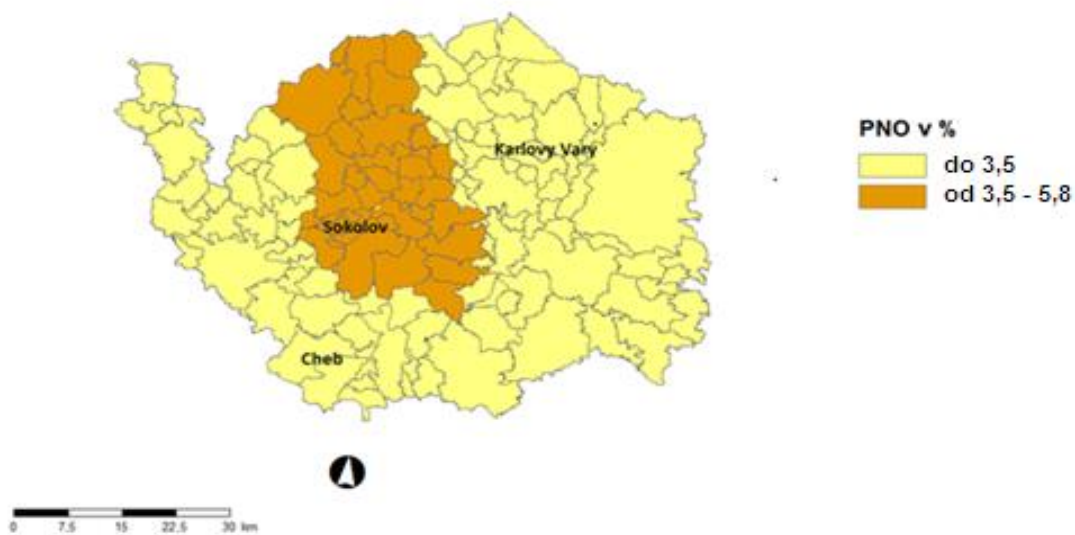
*Charakteristika okresů k 31. 12. 2019.*

Název okresu	Obyvatelstvo 15-64 let	Počet uchazečů		Podíl nezaměstnaných osob v % z dosažitelných uchazečů
		celkem	dosažitelní	
Karlovy Vary	73 732	2 120	1 901	2,6
Sokolov	57 505	2 416	2 182	3,8
Cheb	59 147	1 263	1 142	1,9
<b>Karlovarský kraj</b>	<b>190 384</b>	<b>5 799</b>	<b>5 225</b>	<b>2,7</b>

Každý z okresů Karlovarského kraje se člení na několik regionů, které se od sebe liší především svou demografickou a geografickou strukturou, dále pak průmyslovou a zemědělskou základnou a infrastrukturou.



Územní rozložení podílu nezaměstnaných osob k 31. 12. 2019.







### 3. Charakteristika problémových skupin na krajském trhu práce a problémových regionů kraje z hlediska rozvoje zaměstnanosti

Z analýzy struktury uchazečů o zaměstnání evidovaných v roce 2019 vyplývá, že na podílu nezaměstnaných se dlouhodobě podílejí některé specifické skupiny občanů, které jsou hůře umístitelné do nového zaměstnání než ostatní uchazeči. Jedná se o skupiny uchazečů o zaměstnání, které charakterizují zejména určité okolnosti bránící rychlému a bezproblémovému zprostředkování nového vhodného zaměstnání.

Do těchto skupin spadají:

- a) uchazeči s nízkým vzděláním a odbornou kvalifikací a uchazeči s nízkou flexibilitou na trhu práce,
- b) uchazeči pečující o děti,
- c) uchazeči dlouhodobě nezaměstnaní (v evidenci déle než 12 měsíců),
- d) uchazeči se skrytým nezájmem o zaměstnání,
- e) uchazeči starší 50 let věku.

Add.:

- a) Zaměstnavatelé i nadále mají malý zájem o zaměstnance bez vzdělání nebo s nízkým vzděláním. Na trhu práce jsou stále více vyžadováni především uchazeči s kvalifikací a praxí. Problémem je zde i skupina starších uchazečů, kteří již nechtějí měnit získané pracovní návyky a nejsou ochotni se přizpůsobit novým trendům či měnit dosavadní zažitou pracovní mobilitu. Nicméně neochota dojíždět za prací může v současné době souviset i s velmi nízkou nezaměstnaností v regionu. Dojíždění za prací by se tedy rozhodně mělo promítnout i do výrazně vyšší mzdy, která má zásadní motivační charakter.
- b) Zaměstnavatelé často zřizují provozy s prací na směny nebo s pracovní dobou, která koliduje s pracovní dobou školek a školních družin. Vzhledem k limitující provozní době mateřských škol či družin je pro tyto osoby problematické pracovat ve směnném provozu, o víkendech či dojíždět za prací do větší vzdálenosti. Bohužel na trhu práce v České republice zaměstnavatelé zřídka kdy využívají možnost zaměstnat tyto osoby na zkrácený pracovní úvazek. Právě nedostatek kratších úvazků může v důsledku vést k vyloučení některých skupin obyvatel z trhu práce (ženy pečující o malé děti). Pro ženy je to ideální forma, jak skloubit kariéru a péči o rodinu. Zaměstnavatelé si mnohdy neuvědomují, že kratší pracovní úvazek může zaměstnance motivovat i k mnohem vyšším výkonům, ať již z pocitu vděku za pracovní příležitost nebo možnosti přijít do zaměstnání mimo tradiční pracovní dobu. Tito zaměstnanci bývají často ke svému zaměstnavateli velmi loajální.



- c) Dlouhodobě evidovaných uchazečů (nad 12 měsíců) bylo v evidenci Úřadu práce ČR, Krajská pobočka v Karlových Varech k 31. 12. 2019 celkem 1 050 z celkového počtu 5 779 uchazečů o zaměstnání. V porovnání s rokem 2018 došlo k poklesu u této skupiny o 413 uchazečů o zaměstnání. Uchazečů o zaměstnání s evidencí delší než 6 měsíců k 31. 12. 2019 bylo 1 857 z celkového počtu evidovaných. Největším problémem této skupiny se stává především ztráta základních pracovních návyků a nulová motivace. Dlouhodobě nezaměstnaní uchazeči jsou zejména uchazeči s nízkou kvalifikací obtížně uplatnitelní na trhu práce, dále uchazeči sociálně vyloučení a závislí na poskytování sociálních dávek, u kterých se projevuje pasivní přístup při vyhledávání pracovního uplatnění. Dalším problémem bývá záznam v rejstříku trestů, několikanásobné exekuce a s tím související neschopnost dostat se z dluhové pasti. Vzhledem k nedostatku nabízených volných pracovních míst roste i počet zahajovaných správních řízení souvisejících s mařením spolupráce či odmítnutím vhodného zaměstnání. U uchazečů kvalifikovaných se jedná zejména o pokles konkurenceschopnosti způsobený dlouhodobým nevyužíváním své kvalifikace a znalostí.
- d) V evidenci uchazečů o zaměstnání jsou trvale uchazeči, kteří nemají skutečný zájem o zprostředkování zaměstnání. Využívají sociálního systému, kdy je pro výplatu některých sociálních dávek nezbytná evidence na úřadu práce. Tito občané si práci nehledají, dokládají úřadu práce časté pracovní neschopnosti a všemi způsoby se snaží, aby jim úřad práce zaměstnání nenabízel, nebo je do nabízené práce zaměstnavatel nepřijal. Měsíční příjem sociálních dávek je zpravidla větší či stejný jako předpokládaný výdělek v zaměstnání, neboť se převážně jedná o uchazeče s nízkým vzděláním (základním, nedokončeným základním nebo bez vzdělání), kde je předpoklad výdělku na hranici minimální mzdy. Prokazování, že o práci zájem tyto lidé nemají, je často velmi náročné. Problémem pro ně je zadlužení a exekuce. Další výhodou pro tyto uchazeče o zaměstnání je státem hrazené pojištění na veřejné zdravotní pojištění.
- e) Nezaměstnanost uchazečů o zaměstnání starších 50 let ovlivňuje celá řada faktorů. Lidé si nevěří, nejsou schopni se v novém prostředí rychle zadaptovat tak jako mladší generace a současně reagovat na měnící se technologický pokrok. Často si stěžují na věkovou diskriminaci ze strany zaměstnavatelů, a to se odráží i na jejich ochotě pokusit se změnit svou situaci. Nicméně v současné době mohou vzhledem k velkému počtu volných pracovních míst právě tyto lidé výrazně zvýšit svoji šanci na pracovní uplatnění. Na trhu práce se stále ještě setkáváme i s předsudky ze strany zaměstnavatelů. Tito zaměstnavatelé obvykle propouštějí jako první právě osoby starší 50 let věku. Jako důvod uvádějí pomalost, nízkou flexibilitu, neochotu se učit nové věci, neznalost světových jazyků, nových trendů,



informačních technologií, neschopnost rychlého a pohotového řešení problému, apod. Velmi často se setkáváme i s tím, že zaměstnat absolventa školy je pro zaměstnavatele mnohem levnější a ekonomičtější, než zaměstnat člověka s dlouholetou praxí. Mzdové náklady zaměstnavatele jsou pak nižší. Dalším faktorem ovlivňujícím nezaměstnanost osob starších 50 let jsou i zdravotní potíže. S postupným odsouváním věkové hranice pro odchod do starobního důchodu se však bude jednat o stále větší problém. Nicméně zaměstnavatelé si musejí uvědomit, že lidé starší 50 let mají stále co nabídnout, disponují bohatými pracovními a životními zkušenostmi, jsou zodpovědní, mají reálné představy a dospělé děti. Zaměstnavatelé by se tedy neměli bránit tomu využít jejich potenciál. Situace jim může usnadnit např. národní individuální projekt zaměřený na vzdělávání zaměstnanců POVEZ II.

Okres Karlovy Vary vykazoval k 31. 12. 2019 podíl nezaměstnanosti 2,6 %. Skládá se ze 6 oblastí, a to Hradiště, Karlovarsko, Nejdecko, Ostrovsko, Toužimsko a Žluticko.

Nejvíce problémovými oblastmi v okrese Karlovy Vary jsou Toužimsko a Žluticko.

Oblast Žluticko a Toužimsko jsou bývalé zemědělské oblasti, kde téměř nevznikají nové firmy, a poptávka stávajících zaměstnavatelů neodpovídá nabídce pracovní síly, kterou limituje požadovaná kvalifikace. V obcích této oblasti v jižní a východní části okresu jsou zanedbané či opuštěné objekty socialistické zemědělské výroby a celkový vzhled obcí je poznamenán nedostatečnou údržbou a obnovou domů. Nejvyšší podíl nezaměstnaných vykázaly k 31. 12. 2019 tyto obce: Čichalov (7,7 %), Vrbice (7,4 %), Chyšce (6,4 %), Pšov (6,2 %), Štědrá (6,1%). Na Žluticku patří k největším zaměstnavatelům Střední lesnická škola Žlutice, Základní škola a základní umělecká škola Žlutice, Výchovný ústav, dětský domov se školou, základní škola, střední škola a školní jídelna, Žlutice; TENEBRIS s.r.o. (pošívání volantů kůží), Statek Chyšce s.r.o. (rostlinná výroba kombinovaná se živočišnou), Technické služby Žlutice, s.r.o. a další.

Na Toužimsku patří mezi největší zaměstnavatele: ELEKTROMETALL s.r.o. (výroba dílů a příslušenství pro vozidla dalším zpracováním a konfekcionováním kabelů), OK STS Toužim, a.s. (konstrukce a výroba speciálních a standardních palet, včetně plastových dílů, určených pro ruční i automatické plnění), OZT- OBCHODNÍ ZAŘÍZENÍ TOUŽIM, a.s. (výroba regálových systémů, pokladních boxů, prodejních pultů, výroba obchodního zařízení pro prodejny), ARTIFEX INSTANT, s.r.o. (výroba a balení instantních granulovaných nápojů).



Okres Sokolov vykazoval k 31. 12. 2019 podíl nezaměstnanosti 3,8 %. Je rozdělen na šest oblastí: Sokolov, Chodov, Kraslice, Horní Slavkov, Kynšperk nad Ohří a Loket.

Nejproblématictějšími oblastmi okresu Sokolov je samotný Sokolov a Chodov.

Sokolov se nachází zhruba 21 km od Karlových Varů a jedná se o město proslulé především těžbou hnědého uhlí. V současné době je i městem památek, parků a krásné okolní přírody Krušných hor a Slavkovského lesa. K 31. 12. 2019 bylo na Sokolovsku nabízeno celkem 725 volných míst, a to převážně z oblasti zdravotnictví. Dále zaměstnavatelé poptávali šičky, řidiče a montážní dělníky. K 31. 12. 2019 bylo evidováno 2 416 uchazečů o zaměstnání. Ve městě Sokolov je několik problémových lokalit, ve kterých žije řada obtížně umístitelných uchazečů o zaměstnání. Sokolovsko se snaží s chudobou bojovat všemi prostředky, a jedním z nich je vytvoření tzv. bezdoplatkových zón. Jedná se například o lokalitu ulice Nádražní, Divadelní, Heyrovského, Hornická, Závodu Míru, Jelínkova nebo Kosmonautů. Představitelé města se tímto opatřením snaží spekulantům zabránit pronajímat byty sociálně slabým za přemrštěné nájemné, neboť takto vynaložené peníze nekončí v rukou potřebných. Město Sokolov stejně jako jiná města v okolí bojuje s demografickým vývojem v podobě stárnutí obyvatelstva, dále s odchodem mladých lidí, nedostatkem kvalifikované pracovní síly nebo malým zájmem o podnikání. Nicméně příznivou zprávou pro daný region je, že automobilka BMW Vtriebs GmbH potvrdila zahájení výstavby nového zkušebního centra v České republice. Jako ideální místo si vybrala důlní výsypku na Sokolovsku, kam chce investovat 200 milionů eur. Tento polygon by měl být v plném provozu v roce 2022. Jedná se o první vývojový areál společnosti BMW ve východní Evropě. Automobilka si vybrala Sokolovsko z důvodu dobrého dopravního spojení s výzkumným a vývojovým centrem v Mnichově. Dalším klíčovým faktorem byla i odlehlá lokalita, ve které bude testovat i tajné prototypy vozů. Uplatnění by zde měli najít především mladí a vzdělaní lidé. Společnost plánuje vytvořit až stovky pracovních míst.

Oblast Chodov se nachází v centrální průmyslové části okresu Sokolov (Sokolovská uhelná pánev) sousedící s okresem Karlovy Vary. Sdružuje celkem 5 obcí. Místní občané pracují převážně ve strojírenském průmyslu. Ke kladům města patří výhodné spojení se sousedním krajským městem Karlovy Vary a přítomnost menší, ale pro region velmi významné průmyslové zóny v okrajové části Chodova. K 31. 12. 2019 je na Chodovsku nabízeno celkem 108 volných míst, a to na pozice zedníků, obsluhy CNC strojů a montážních dělníků. Evidovaných uchazečů o zaměstnání bylo ke konci roku 603.



Okres Cheb vykazoval k 31. 12. 2019 podíl nezaměstnaných osob 1,9 %. Lze ho rozdělit na 3 oblasti – Chebsko, Mariánskolázeňsko a Ašsko.

Okres Cheb má dlouhodobě jednu z nejnižších nezaměstnaností v České republice, k 31. 12. 2019 připadalo na jedno volné pracovní místo 0,4 uchazečů o zaměstnání. Chebsko se dlouhodobě potýká s nedostatkem pracovní síly. Důvodem je především blízkost Spolkové republiky Německo, kam za prací dojíždí značné množství obyvatel, ale i existence rozsáhlé průmyslové zóny, ve které působí mnoho firem (nejvýznamnějšími jsou například společnosti DHL Solutions k.s., Playmobil CZ spol. s r.o., BWI Czech Republic s.r.o., Geis Solutions CZ s.r.o. aj.).

V rámci okresu Cheb lze za oblast s problematickou situací na trhu práce označit např. Tepelsko (jedná se o součást oblasti Mariánskolázeňsko). Tento region byl v minulosti převážně zemědělsky orientován a většina lidí zde pracovala v oblasti zemědělství. Je zde složitější obslužnost veřejnou hromadnou dopravou. V současné době se zde nenachází žádný zásadní zaměstnavatel, který by poptával větší počet nových zaměstnanců. Jedná se o region s dlouhodobě velice nízkým počtem hlášených volných pracovních míst (nové pracovní příležitosti jsou zde vytvářeny především jen díky veřejně prospěšným pracím, které realizuje Město Teplá).



#### 4. Cizinci na trhu práce kraje

Zákon č. 326/1999 Sb., o pobytu cizinců na území České republiky a o změně některých zákonů, ve znění pozdějších předpisů definuje cizince jako fyzickou osobu, která není státním občanem České republiky včetně občanů Evropské unie. Pro zaměstnávání zaměstnanců ze zahraničí se dle zákona č. 435/2004 Sb., o zaměstnanosti, ve znění pozdějších předpisů cizincem rozumí fyzická osoba, která není občanem České republiky, občanem EU/EHP a Švýcarska, ani jeho rodinným příslušníkem. Cizincem je i osoba bez státní příslušnosti, pokud není rodinným příslušníkem občana EU/EHP a Švýcarska nebo rodinným příslušníkem občana ČR.

*Zaměstnávání cizinců, občanů EU, EHP a Švýcarska.*

<b>Zaměstnaní cizinci</b>	<b>Stav k</b>		
	<b>31. 12. 2017</b>	<b>31. 12. 2018</b>	<b>31. 12. 2019</b>
<i>Počet cizinců s platným pracovním povolením, které vydal ÚP</i>	103	390	<b>427</b>
<i>Počet cizinců podle § 98 zákona č. 435/2004 Sb., o zaměstnanosti (informace o zaměstnání)</i>	4 503	5 998	<b>5 205</b>
<i>Počet občanů EU, EHP a Švýcarska</i>	5 372	6 105	<b>5 883</b>
<i>Počet cizinců – zaměstnanecké karty, které vydává MV ČR OAMP</i>	574	1 130	<b>1 467</b>

Situace na trhu práce v roce 2019, kdy docházelo ke snižování počtu nezaměstnaných, zvyšovala zájem zaměstnavatelů o zahraniční pracovní sílu. Cizinec, který nemá volný vstup na trh práce, může být do zaměstnání přijat za předpokladu, že má platné povolení k zaměstnání a platné oprávnění k pobytu na území ČR, nebo je držitelem zaměstnanecké karty, modré karty nebo karty vnitropodnikově převedeného zaměstnance. Při vydávání povolení k zaměstnání a vydávání závazného stanoviska ve věci vydání nebo prodloužení zaměstnanecké karty Krajská pobočka v Karlových Varech hodnotí situaci na trhu práce a posuzuje, zda se jedná o volné pracovní místo, které s ohledem na požadovanou kvalifikaci nebo dočasný nedostatek volných pracovních sil nelze obsadit jinak.



### **Cizinci s platným pracovním povolením**

Struktura cizinců, kteří žádají o povolení/prodloužení zaměstnání, zůstává stejná jako v předešlých letech. Nejčastějšími žadateli jsou cizinci z Ruské federace, Ukrajiny a Moldavska. K 31. 12. 2019 bylo evidováno Úřadem práce ČR, Krajská pobočka v Karlových Varech celkem 427 cizinců s platným povolením k zaměstnání. Ve srovnání se stejným obdobím roku 2018 se jedná o zvýšení o 37 platných pracovních povolení. Nejčastěji jsou vydávána povolení k zaměstnání na dobu maximálně 90 dnů – krátkodobá pracovní povolení, kterými si cizinci snaží zajistit možnost pracovat v období před vydáním zaměstnanecké karty.

### **Cizinci podle § 98 zákona č. 435/2004 Sb., o zaměstnanosti (informace o zaměstnání)**

K 31. 12. 2019 bylo evidováno Úřadem práce ČR, Krajská pobočka v Karlových Varech celkem 5 205 cizinců, kteří mají volný vstup na trh práce. Jejich zaměstnání vyžaduje pouze informační povinnost ze strany zaměstnavatele. Ve srovnání s předchozím rokem je to o 793 zaměstnaných cizinců méně. Nejčastěji jsou to občané Ukrajiny, Vietnamu, Bulharska a Rumunska.

### **Občané EU, EHP a Švýcarska a jejich rodinní příslušníci**

Občané EU/EHP a Švýcarska a jejich rodinní příslušníci, jakož i rodinní příslušníci občanů ČR, kteří nejsou občany ČR ani jiného členského státu EU mají stejné právní postavení jako občané ČR. Zaměstnavatel má při jejich zaměstnání vůči Úřadu práce ČR pouze informační povinnost. Krajská pobočka v Karlových Varech evidovala na konci roku 2019 celkem 5 883 těchto občanů. V porovnání s rokem 2018 se jedná o pokles 222 občanů EU/EHP a Švýcarska. Tito občané velmi často pracují na pozicích prodavačů, montážních dělníků a pomocných pracovníků ve výrobě. Nejvíce jsou zastoupeni občané Slovenské republiky, Rumunska, Bulharska, Spolkové republiky Německo, Maďarska a Polska.

### **Cizinci – zaměstnanecké, modré karty a karty vnitropodnikově převedeného zaměstnance**

Zaměstnanecká karta je druh jednotného povolení, které držitele opravňuje dlouhodobě pobývat na území ČR za účelem zaměstnání a vykonávat práci na pracovní pozici, pro kterou byla karta vydána. Zaměstnaneckou kartu vydává Odbor azylové a migrační politiky Ministerstva vnitra. Úřad práce provádí test trhu práce a vydává Ministerstvu vnitra závazné stanovisko ve věci vydání/prodloužení zaměstnanecké karty. K 31. 12. 2019 bylo ÚP ČR Krajská pobočka v Karlových Varech evidováno 1 467 cizinců pracujících na zaměstnaneckou kartu, což je o 337 cizinců více než v roce 2018.



Modré karty a karty vnitropodnikově převedeného zaměstnance jsou cizinci v Karlovarském kraji využívány minimálně.

*Zahraniční zaměstnanost v jednotlivých okresech k 31. 12. 2019.*

<b>Okres</b>	<b>Počet cizinců s platným pracovním povolením, které vydal ÚP</b>	<b>Počet cizinců podle § 98 zákona č. 435/2004 Sb., o zaměstnanosti (informace o zaměstnání)</b>	<b>Počet občanů EU, EHP a Švýcarska</b>	<b>Počet cizinců – zaměstnanec ké karty, které vydává MV ČR OAMP</b>	<b>Celkem</b>
<i>Karlovy Vary</i>	124	2 938	2 333	812	6 207
<i>Sokolov</i>	4	275	500	164	943
<i>Cheb</i>	299	1 992	3 050	491	5 832
<b>Karlovarský kraj</b>	<b>427</b>	<b>5 205</b>	<b>5 883</b>	<b>1 467</b>	<b>12 982</b>

K 31. 12. 2019 bylo v Karlovarském kraji celkem 427 cizinců s platným pracovním povolením, přičemž nejvíce jich bylo v okrese Cheb (299) a jednalo se zejména o občany Ukrajiny a Moldavska. V okrese Karlovy Vary bylo 124 cizinců s platným pracovním povolením a nejčastěji se jednalo o občany Ukrajiny a Ruské federace. V okrese Sokolov bylo nejméně cizinců s platným pracovním povolením (4), kdy se jednalo především o občany Ukrajiny.

Cizinců dle § 98 zákona č. 435/2004 Sb., o zaměstnanosti (informace o zaměstnání) bylo ke stejnému dni registrováno celkem 5 205, kdy největší počet evidoval okres Karlovy Vary (2 938) a jednalo se především o občany Ruské federace, Ukrajiny a Vietnamu. V okrese Cheb bylo registrováno 1 992 cizinců, nejčastěji z Vietnamu, Ukrajiny a Mongolska a v okrese Sokolov bylo registrováno nejméně cizinců (275), především z Vietnamu a Ukrajiny.

Největší počet občanů EU, EHP a Švýcarska byl evidován v okrese Cheb (3 050) a okrese Karlovy Vary (2 333), přičemž v obou okresech je počet několikanásobně vyšší, než v okrese Sokolov (500).

Podobně je tomu u cizinců, kterým byly vydány zaměstnanecké karty Odborem azylové a migrační politiky Ministerstva vnitra. Zde byl k 31. 12. 2019 nejvyšší počet zaznamenán v okrese Karlovy Vary (812). V okrese Cheb pracovalo 491 cizinců se zaměstnaneckou kartou a v okrese Sokolov jen 164.

Meziroční nárůst v zaměstnávání cizinců byl zaznamenán pouze v okrese Cheb, a to v případě pracovních povolení, zaměstnaneckých i informačních karet. V okrese





Karlovy Vary a Sokolov došlo k nárůstu pouze u zaměstnaneckých karet. V případě pracovních povolení a informačních karet došlo k poklesu v obou okresech. Nejvyšší zahraniční zaměstnanost je v okrese Karlovy Vary, který registruje nejvyšší počet nahlášených volných pracovních míst a v okrese Cheb, kde je nejmenší počet uchazečů o zaměstnání na jedno pracovní místo.

### **Cizinci a občany EU/EHP nejčastěji obsazované profese v Karlovarském kraji**

#### **základní vzdělání:**

okres Sokolov – obsluha strojů, pomocní pracovníci ve výrobě, montážní dělníci a dělníci v oblasti výstavby budov,

okres Karlovy Vary – pomocní a nekvalifikovaní pracovníci, montážní dělníci, řidiči, uklízeči a dělníci v oblasti výstavby budov,

okres Cheb – švadleny/šičky, obsluha strojů, stavební dělníci, prodavači, montážní dělníci, pracovníci v lesnictví, manikéři a pedikéři

#### **střední vzdělání s výučním listem:**

okres Sokolov – prodavači, obsluha šicích strojů, zámečníci strojů, seřizovači,

okres Karlovy Vary – kuchaři, číšníci/servírky, prodavači, svářeči, obsluha strojů,

okres Cheb – číšníci/servírky, obsluha strojů, prodavači, skladníci, dělníci v oblasti výstavby budov.

#### **střední vzdělání s maturitou:**

okres Sokolov – administrativní pracovníci, zdravotní sestry/asistenti, manipulační pracovníci,

okres Karlovy Vary – administrativní pracovníci, recepční, zdravotní sestry/asistenti,

okres Cheb – recepční, krupiéři, administrativní pracovníci.

#### **vysokoškolské vzdělání:**

okres Sokolov – lékaři a ostatní odborní pracovníci ve zdravotnictví, lektoři jazyků,

okres Karlovy Vary – lékaři, učitelé a řídicí pracovníci,

okres Cheb – lékaři, učitelé, řídicí pracovníci, fyzioterapeuti.



## 5. Prognóza vývoje trhu práce na rok 2020

Během roku bude docházet k vývoji podílu nezaměstnaných osob dle dlouholetého trendu. Počátkem roku může docházet k nárůstu počtu uchazečů o zaměstnání. Jedná se o pravidelný každoroční jev zapříčiněný např. ukončováním termínovaných pracovních poměrů, ukončením sezónních prací (již s koncem předchozího roku), přerušením podnikatelské činnosti. Začínají se taktéž projevovat problémy na trhu práce, kdy jsme v druhé polovině roku 2019 zaznamenali nárůst firem, které nahlásily problémy, případně hromadné propouštění. V jarních měsících může docházet ke snižování počtu uchazečů o zaměstnání evidovaných na Úřadu práce ČR a tím i snižování ukazatele podílu nezaměstnaných osob, zejména v souvislosti se zahájením tzv. sezónních prací. Jedná se především o stavební a zemědělské práce či profese, které v zimním období pravidelně zažívají stagnaci. Dále tento jev mohou ovlivnit veřejně prospěšné práce, které využívají především obce. Během září by mohlo dojít k nepatrnému zvýšení počtu uchazečů o zaměstnání, a to v důsledku příchodu absolventů škol do evidence Úřadu práce ČR, kterým se během letních měsíců (letních prázdnin) nepodařilo nalézt vhodné zaměstnání. V zimním období můžeme očekávat mírný nárůst podílu nezaměstnaných osob z důvodu ukončování sezónních prací (bude ovlivněno počasím), koncem roku také často dochází k ukončování pracovních poměrů na dobu určitou. Snahou bude řešení nesouladu nabídky s poptávkou. Dalším problémem bude profesní hendikep uchazečů o zaměstnání, který neodpovídá nabídce ze strany zaměstnavatelů v souvislosti s kvalifikovanou pracovní silou.

Situaci na trhu práce bude nadále ovlivňovat celková ekonomická situace v České republice a u řady zaměstnavatelů bude trh práce ovlivněn i ekonomickou situací v sousední Spolkové republice Německo a kurzem koruny k euru a americkému dolaru. Uvedené faktory budou následně ovlivňovat konkurenceschopnost firem kooperujících se sousední Spolkovou republikou Německo a tím i stav zaměstnanců v těchto firmách.

Na pozitivním vývoji trhu práce se podílí nejen dostatečná nabídka volných pracovních míst, ale také proaktivní komunikace pracovníků úřadů práce se zaměstnavateli v oblasti monitoringu, dále jeho informační a zprostředkovatelské služby a efektivní spolupráce agend Zaměstnanosti a Nepojistných sociálních dávek. Posuzování klientů v rámci obou oblastí společně, včetně individuálního přístupu k věci, významně zvyšuje jejich uplatnitelnost na trhu práce a zároveň snižuje jejich závislost na dávkách. Tato cílená péče může mít za následek i znovunabytí motivace klientů, kterou již dávno pozbyli.



I nadále však bude docházet k fluktuaci zaměstnanců podle výrobních a odbytových potřeb jednotlivých zaměstnavatelů.

Z důvodu nedostatku vhodné pracovní síly se firmy budou stále více přetahovat o volnou pracovní sílu v podobě vyšší mzdy, nejrůznějších benefitů (stravné, příspěvek na dopravu, příspěvek na penzijní připojištění, dovolená navíc) či zvýšenou úroveň kultury firemního prostředí spočívající například v tom, jak firma působí navenek, jaké jsou vztahy mezi zaměstnanci, jaké klima ve firmě vládne.

Firmy, které nezměnily svoji politiku a lety zažitý přístup k náboru nových lidí budou ohroženy ztrátou kvalitní pracovní síly. Zaměstnavatele, kteří mají špatnou pověst, bude nadále trápit vysoká fluktuace a nedostatek pracovní síly, což může vést až ke ztrátě zakázek.

Český pracovní trh je téměř vyčerpán, firmám docházejí kvalifikovaní zaměstnanci, z tohoto důvodu častěji žádají o cizince. Řada firem uvažuje o automatizaci a robotizaci svých provozů. Dalším problémem je i demografický vývoj a s tím související stárnutí populace. V řadě firem již dochází ke generační výměně. Osvědčení zaměstnanci budou odcházet do důchodu a firmám budou chybět zkušení pracovníci. Mladí lidé však mají zcela odlišnou představu o životě a práci než jejich rodiče či prarodiče. Nespokojí se s běžnými benefity typu stravenek, apod. Budou si klást větší požadavky než předešlá generace s cílem skloubit pracovní život s volným časem a péčí o rodinu. Vysoký tlak bude vyvíjen nejen na mzdy a nejrůznější nadstandardní benefity. Zaměstnance, které zaměstnavatel získá, bude mnohem těžší si udržet, zejména ve vysoce kvalifikovaných odvětvích.

Problémem v kraji, jak tomu bylo i v minulých letech, je stále nízká vzdělanostní struktura uchazečů o zaměstnání, jedná se především o uchazeče o zaměstnání spadajících do kategorie uchazečů bez vzdělání, s neúplným vzděláním či základním vzděláním a dále o uchazeče dlouhodobě evidované na Úřadu práce ČR. Dalším problémem je výrazně nižší mzdové ohodnocení, než ve zbytku České republiky.



## 6. Realizace aktivní politiky zaměstnanosti v roce 2019.

### 6.1 Realizace jednotlivých nástrojů aktivní politiky zaměstnanosti v roce 2019.

Při využívání jednotlivých forem aktivní politiky zaměstnanosti byl vždy kladen důraz na dodržování kritérií stanovených na úřadu práce pro hospodárné, účelné a efektivní vynakládání finančních prostředků (3E). V souladu s platnými předpisy se Úřad práce České republiky, Krajská pobočka v Karlových Varech zaměřila na skupiny uchazečů o zaměstnání, kterým nelze pro jejich individuální znevýhodnění zajistit pracovní uplatnění jiným způsobem. Jednalo se zejména o:

- uchazeče o zaměstnání vedené v evidenci uchazečů o zaměstnání Úřadu práce ČR nepřetržitě déle než 12 měsíců, zejména pak déle než 24 měsíců nebo
- uchazeče o zaměstnání vedené v evidenci uchazečů o zaměstnání Úřadu práce ČR, kterým je vzhledem k jejich zdravotnímu stavu (zejména vzhledem ke zdravotnímu postižení), nízkému stupni vzdělání, věku (absolventi bez praxe, osoby mladší 30 let a osoby 50 let věku a výše, tj. do věku 29+ nebo od věku 50) či péči o dítě nebo o osobu blízkou věnována při zprostředkování zaměstnání zvýšená péče nebo
- uchazeče o zaměstnání vedené v evidenci uchazečů o zaměstnání Úřadu práce ČR, u nichž existuje důvodný předpoklad dlouhodobého setrvání v evidenci uchazečů o zaměstnání Úřadu práce ČR nebo
- uchazeče o zaměstnání vedené v evidenci uchazečů o zaměstnání Úřadu práce ČR, jimž je potřeba věnovat zvýšenou péči z jiného vážného důvodu bránícího jejich vstupu na volný trh práce; za jiný vážný důvod je rovněž považován důvodný předpoklad ohrožení sociálním vyloučením z důvodu setrvávání v dlouhodobé nezaměstnanosti nebo
- uchazeče o zaměstnání, jejichž vstup do evidence bezprostředně navazuje na ukončení výkonu trestu odnětí svobody nebo
- uchazeče o zaměstnání, kteří jsou osobami v hmotné nouzi, zejména pak osoby, které vykonávají nebo v nedávné době (např. v uplynulých 3 měsících) vykonávaly veřejnou službu nebo
- uchazeče o zaměstnání, kteří budou vykonávat činnost Asistenta prevence kriminality, předáka (koordinátora) VPP či veřejné služby (dále také „VS“).

#### Cíle v oblasti zaměstnanosti:

- Národní cíl

Zvýšení celkové míry zaměstnanosti ve věkové skupině 20- 64 let na 75%.

- Národní dílčí cíle

a) Zvýšení míry zaměstnanosti žen věkové skupiny 20 – 64 let na 65%.

b) Zvýšení míry zaměstnanosti starších pracovníků 55 – 64 let na 55%.



- c) Snížení míry nezaměstnanosti mladých osob věkové skupiny 15 – 24 let o třetinu proti roku 2010.
- d) Snížení míry nezaměstnanosti osob s nízkou kvalifikací o čtvrtinu proti roku 2010.

Ke zlepšení zaměstnanosti bylo využíváno vytváření společensky účelných pracovních míst, vytváření pracovních příležitostí v rámci veřejně prospěšných prací a příspěvků na regionální mobilitu. Dále byly realizovány rekvalifikační kurzy směřující k získání nové kvalifikace a zvýšení, rozšíření nebo prohloubení dosavadní kvalifikace uchazečů z hlediska uplatnění na trhu práce.

### **Veřejně prospěšné práce**

Veřejně prospěšné práce jsou krátkodobé pracovní příležitosti určené zejména pro uchazeče o zaměstnání obtížně umístitelné na trhu práce, kterým nebylo možné zajistit pracovní uplatnění jiným způsobem. Jedná se především o práce nekvalifikované spočívající v údržbě veřejných prostranství, úklidu a údržbě veřejných budov a komunikací nebo jiných obdobných činnostech ve prospěch obcí nebo ve prospěch státních nebo jiných obecně prospěšných institucí. Nejvíce zaměstnavatelů v rámci veřejně prospěšných prací spadalo do kategorie obce, města, příspěvkové či neziskové organizace.

Na tento nástroj byl poskytován Úřadem práce ČR, Krajská pobočka v Karlových Varech měsíčně příspěvek na úhradu mzdových nákladů, a to konkrétně na jedno místo maximální částka 15 000 Kč a pro koordinátora VPP 16 000 Kč, a u asistenta prevence kriminality na jedno místo maximální částka 16 500 Kč včetně pojistného na sociální zabezpečení, příspěvku na státní politiku zaměstnanosti a pojistného na veřejné zdravotní pojištění při uzavření pracovního poměru na plný fond pracovní doby po dobu převážně 12 měsíců.

Nejčastěji vykonávanými pracovními pozicemi byli uklízeči a pomocníci a uklízeči veřejných prostranství. Příspěvek čerpaly např.: Správa lázeňských parků, příspěvková organizace, Město Ostrov, Město Chyše, CHETES s.r.o., Diecézní charita Plzeň, Chodovské technicko-ekologické služby s.r.o., Obec Vintířov, Obec Mírová a další.

V rámci národní aktivní politiky zaměstnanosti bylo od počátku roku 2019 v Karlovarském kraji vytvořeno 352 pracovních míst na veřejně prospěšné práce, 54 pracovních míst na veřejně prospěšné práce v rámci národního individuálního projektu a 19 pracovních míst v rámci regionálního individuálního projektu. Pro srovnání od počátku roku 2018 bylo v Karlovarském kraji v rámci národní aktivní politiky zaměstnanosti vytvořeno 416 pracovních míst na veřejně prospěšné práce,



485 pracovních míst v rámci národního individuálního projektu a 1 pracovní místo v rámci regionálního individuálního projektu.

### **Společensky účelná pracovní místa vyhrazená (dále jen SÚPM)**

Tento příspěvek byl poskytován Úřadem práce ČR, Krajská pobočka v Karlových Varech většinou po dobu 6 měsíců. V individuálních případech (UoZ – OZP) na dobu až 12 měsíců. Úřad práce ČR, Krajská pobočka v Karlových Varech upřednostňoval pracovní poměry uzavřené na dobu neurčitou.

V rámci národní aktivní politiky zaměstnanosti bylo od počátku roku 2019 v Karlovarském kraji vytvořeno celkem 17 vyhrazených společensky účelných pracovních míst, 87 pracovních míst v rámci národního individuálního projektu a 59 pracovních míst v rámci regionálního individuálního projektu. V rámci národní aktivní politiky zaměstnanosti bylo od počátku roku 2018 v Karlovarském kraji vytvořeno celkem 63 společensky účelných pracovních míst vyhrazených, 402 pracovních míst v rámci národního individuálního projektu a 206 pracovních míst v rámci regionálního individuálního projektu.

### **Společensky účelná pracovní místa zřízená uchazečem o zaměstnání za účelem výkonu samostatné výdělečné činnosti**

Podmínkou poskytnutí příspěvku na společensky účelné pracovní místo vytvořené za účelem výkonu samostatné výdělečné činnosti bylo udržet vytvořené pracovní místo uchazečem o zaměstnání/příjemcem příspěvku alespoň po dobu 365 kalendářních dnů. Výše příspěvku byla posuzována podle situace na trhu práce a s ohledem na podnikatelský záměr žadatele. O zahájení samostatné výdělečné činnosti je zájem především v oblasti osobních služeb např. pedikúra, manikúra a dále mimoškolní výchova a vzdělávání, pořádání kurzů, školení, včetně lektorské činnosti. Celkem byly v roce 2019 v Karlovarském kraji v rámci národní aktivní politiky zaměstnanosti vytvořeny 4 společensky účelná pracovní místa za účelem výkonu samostatné výdělečné činnosti. V rámci regionálního individuálního projektu bylo v roce 2019 vytvořeno celkem 5 pracovních míst za účelem samostatné výdělečné činnosti. V roce 2018 bylo v Karlovarském kraji v rámci národní politiky zaměstnanosti vytvořeno celkem 18 společensky účelných pracovních míst za účelem výkonu samostatné výdělečné činnosti. V rámci regionálního individuálního projektu bylo v roce 2018 vytvořeno celkem 1 pracovní místo za účelem samostatné výdělečné činnosti.



### **Společensky účelná pracovní místa zřízená zaměstnavatelem**

O zřizování společensky účelných pracovních míst je ze strany zaměstnavatelů dlouhodobě minimální zájem. Rozhodnutí ovlivňuje zejména délka závazku s ohledem na nutnost přeobsazování zřízených pracovních míst doporučenými uchazeči o zaměstnání. V roce 2018 a 2019 nebyl poskytnut příspěvek na zřízení společensky účelného pracovního místa.

### **Chráněná pracovní místa**

Podmínkou poskytnutí příspěvku na zřízení chráněného pracovního místa nebo chráněného pracovního místa pro výkon samostatné výdělečné činnosti je udržet pracovní místo obsazené osobou se zdravotním postižením minimálně 3 roky. Na chráněná pracovní místa pro OZP za účelem výkonu samostatné výdělečné činnosti byl v roce 2019 umístěn 1 uchazeč o zaměstnání.

### **Příspěvek na podporu regionální mobility**

Tento nástroj aktivní politiky zaměstnanosti je realizován ve všech krajích České republiky:

Významnou příčinou snížené mobility pracovní síly jsou finanční důvody, kdy nabízená odměna za práci není schopna dostatečně vyrovnat zvýšené náklady osob při dojížděcí do zaměstnání. Příspěvek na podporu regionální mobility je příspěvkem aktivní politiky zaměstnanosti s cílem motivovat uchazeče o zaměstnání k mobilitě pracovní síly.

### **Výše a doba poskytování příspěvku na dojížděčku**

Vzdálenost od místa trvalého bydliště	Výše měsíčního příspěvku
do 10 km (včetně)	1 000 Kč
nad 10 km – do 25 km (včetně)	1 500 Kč
nad 25 km – do 50 km (včetně)	2 500 Kč
nad 50 km	3 500 Kč

Příspěvek je poskytován paušálně a jeho výše je určena pásmy vzdálenosti místa výkonu práce od místa pobytu podpořené osoby. Tato vzdálenost nejčastěji spadala do pásma 10 km – 25 km, to znamená, že nejčastější výše poskytnutého příspěvku byla ve výši 1 500 Kč.

Důvody zamítnutí příspěvku byly zejména neuhrazený splatný daňový nedoplatek, nedoplatek na veřejném zdravotním pojištění a nedoplatek na sociálním zabezpečení a příspěvku na státní politiku zaměstnanosti, dále nedoložení dokladu o vedení účtu u peněžního ústavu a evidence adresy přechodného bydliště.



*Přehled – příspěvek na dojížděku v roce 2018 a 2019.*

<b>Okres</b>	<b>Počet podpořených uchazečů 1. 1. 2018 - 31. 12. 2018</b>	<b>Počet podpořených uchazečů 1. 1. 2019 - 31. 12. 2019</b>
<i>Cheb</i>	7	1
<i>Karlovy Vary</i>	38	7
<i>Sokolov</i>	22	6
<i>Celkem</i>	67	14

## **6.2 Rekvalifikace (RK zabezpečované ÚP ČR, zvolené, zaměstnanecké), poradenství a pracovní rehabilitace)**

Rekvalifikací se rozumí získání nové kvalifikace a zvýšení, rozšíření nebo prohloubení dosavadní kvalifikace, včetně jejího udržování nebo obnovování. Za rekvalifikaci se považuje i získání kvalifikace pro pracovní uplatnění fyzické osoby, která dosud žádnou kvalifikaci nezískala. Při určování obsahu a rozsahu rekvalifikace se vychází z dosavadní kvalifikace, zdravotního stavu, schopností a zkušeností fyzické osoby, která má být rekvalifikována formou získání nových teoretických znalostí a praktických dovedností v rámci dalšího profesního vzdělávání. (§ 108 odst. 1 zákona č. 435/2004 Sb., o zaměstnanosti ve znění pozdějších předpisů).

Rekvalifikace jako jeden z důležitých nástrojů aktivní politiky zaměstnanosti pomáhá do jisté míry řešit nesoulad mezi požadavky zaměstnavatelů na obsazení volných míst a kvalifikační strukturou uchazečů o zaměstnání. Perspektiva rekvalifikace spočívá také v tom, že její efekt přetrvává i v případě ztráty zaměstnání, protože rekvalifikovaná osoba je ve vztahu k měnícím se podmínkám na trhu práce flexibilnější a má lepší šance znovu získat další uplatnění. Jednoduše, rekvalifikace v podstatě slouží k odstranění překážek, které brání jednotlivým aktérům ke vstupu na trh práce.

Úřad práce ČR, krajská pobočka v Karlových Varech se snažil, aby rekvalifikační kurzy, které finančně zabezpečuje, svým obsahem plnily především požadavky dnešního trhu práce. Rekvalifikace byly využívány jak uchazeči o zaměstnání, tak zájemci o zaměstnání. Realizovány byly rekvalifikace zvolené, zabezpečované rekvalifikace v rámci soutěžních projektů a zaměstnanecké rekvalifikace. Nejčastěji poptávaný byl Kvalifikační kurz pro pracovníky v sociálních službách a také kurzy vedoucí k získání řidičského a profesního oprávnění. Vzhledem k přetrvávající příznivé situaci na trhu práce došlo v roce 2019 k dalšímu poklesu uskutečněných rekvalifikačních kurzů. Rekvalifikace byly realizovány převážně v rámci národního individuálního projektu (NIP), ale také prostřednictvím regionálních individuálních projektů (RIP).





### Rekvalifikace financované v rámci projektu Operační program zaměstnanost

<b>RK kompletní (zabezpečované + zvolené) - účastníci RK</b>	<b>Celkem v rekvalifikaci</b>	<b>Zahájené v daném roce</b>	<b>Ukončené</b>		<b>Pokračují do dalšího období</b>
			<b>celkem</b>	<b>z toho úspěšně</b>	
celkem	230	222	213	200	17
z toho ženy	134	128	124	120	10
NIP	182	175	164	158	18
RIP a soutěžní projekty	48	47	47	42	1
UoZ	137	130	120	107	17
ZoZ	93	92	93	93	0
Osoby se ZP	19	19	15	13	4

<b>RK zabezpečované - účastníci RK</b>	<b>Celkem v rekvalifikaci</b>	<b>Zahájené v roce 2019</b>	<b>Ukončené</b>		<b>Pokračují do dalšího roku</b>
			<b>celkem</b>	<b>z toho úspěšně</b>	
celkem	54	54	43	37	11
z toho ženy	40	40	33	29	7
NIP	19	19	9	8	10
RIP	1	1	1	1	0
Soutěžní projekty	34	34	33	28	1
UoZ	54	54	43	37	11
ZoZ	0	0	0	0	0
Osoby se ZP	9	9	6	6	3

<b>RK zvolené - účastníci RK</b>	<b>Celkem v rekvalifikaci</b>	<b>Zahájené v daném roce</b>	<b>Ukončené</b>		<b>Pokračují do dalšího období</b>
			<b>celkem</b>	<b>z toho úspěšně</b>	
celkem	176	168	170	163	6
z toho ženy	94	88	91	91	3
NIP	163	156	155	150	8
RIP+ soutěžní projekty	13	12	13	13	0
UoZ	83	76	77	70	6
ZoZ	93	92	93	93	0
Osoby se ZP	10	10	9	7	1



<b>Zaměstnanecké rekvalifikace</b>	<b>Počet dohod</b>	<b>Počet zaměstnanců v rekvalifikaci</b>
celkem	109	88
financováno z národních prostředků	109	88
financováno z ESF	0	0

### Poradenská činnost

Poradenská činnost je jedním z nástrojů aktivní politiky zaměstnanosti. Jejím cílem je motivovat a aktivizovat uchazeče o zaměstnání a napomáhat jim při hledání vhodného zaměstnání. V souvislosti s příznivou situací na trhu práce byl při práci s dlouhodobě evidovanými klienty zároveň kladen důraz i na identifikaci bariér zaměstnatelnosti a využívání nástrojů k eliminaci těchto bariér. Při práci s uchazeči byla využívána forma individuálního poradenství nebo skupinového, případně kombinace obou těchto forem. V roce 2019 byly v Karlovarském kraji realizovány poradenské programy zaměřené na prevenci dlouhodobé nezaměstnanosti a na finanční gramotnost, dále pro uchazeče o zaměstnání s dlouhodobou evidencí, pro mladistvé uchazeče do 18 let a pro uchazeče do 30 let a nad 50 let, případně pro uchazeče s nekolidujícím zaměstnáním a také programy zaměřené na podporu zaměstnávání osob se zdravotním postižením na volném trhu práce. Dále byly realizovány aktivity Informačního a poradenského střediska (IPS), např. besedy s žáky základních či středních škol na téma volba povolání apod.

Česká republika	Úřad práce ČR/KrP		KARLOVARSKÝ KRAJ
ROK 2019	1. 1. 2019	31. 12. 2019	
<b>Vyhodnocení činností PORADENSTVÍ</b>			
	Počet konání	Počet účastníků	Vysvětlivky
<b>INTERNÍ PORADENSTVÍ</b>			zajišťované pracovníky útvaru poradenství a dalšího vzdělávání Úřadu práce
<b>Skupinové poradenství interní celkem</b>	1221	15 807	
z toho a) Skupinové poradenství a besedy pro ZŠ	57	1 376	
z toho b) Skupinové poradenství a besedy pro SŠ, VOŠ, VŠ	15	401	



<i>z toho c)</i> Skupinové poradenství pro UoZ, ZZ a veřejnost	543	5 157	Poradenská práce se skupinou UoZ /ZZ, např. tvorba životopisu, práce s portálem MPSV, rozvíjení komunikačních dovedností, sebe prezentace apod.
Skupinové informační schůzky (práva a povinnosti UoZ, nabídka služeb ÚP ČR, kontakty)	606	8 873	Skupinové schůzky sloužící k informování UoZ, ZZ o jejich právech a povinnostech, o nabídce služeb úřadu práce, o rekvalifikacích a dalších nástrojích APZ, o možnostech IAP, o aktuální nabídce trhu práce apod. - forma přednáška, prezentace.
Skupinové poradenství v rámci projektů RIP	38	362	Poradenská práce se skupinou UoZ /ZZ, např. tvorba životopisu, práce s portálem MPSV, rozvíjení komunikačních dovedností, sebe prezentace apod.
<b>Individuální poradenství interní</b>		7 954	Veškeré poskytované individuální poradenství, tj. poradenství k volbě povolání, k rekvalifikacím, speciální, psychologické poradenství, poradenství k pracovní rehabilitaci (např. vedení profesně poradenského pohovoru před rekvalifikací, užití diagnostických nástrojů - testy zájmů, dovedností, pracovní diagnostika, individuální práce s klientem při tvorbě životopisu).
Individuální poradenství v rámci projektů RIP		456	viz předchozí řádek
Distanční poradenství interní		0	Kariérové poradenství poskytované distanční formou (telefonický rozhovor, e-mailová komunikace)
Bilanční diagnostika		0	
<b>EXTERNÍ PORADENSTVÍ</b>			<b>Nakupované poradenské aktivity</b>
Skupinové poradenství externí celkem	0	0	Nakupované poradenské programy, motivační kurzy, poradenské činnosti pro skupinu UoZ/ZZ.
Individuální poradenství externí		27	
Bilanční diagnostika		0	
<b>AKCE ÚP</b>			
Prezentace IPS na veletrzích, výstavách, burzy práce, veřejné semináře, atd.)	22		



<b>Další aktivity (Setkání s výchovnými poradci, setkání s rodiči žáků v rámci třídních schůzek)</b>	37		
--	----	--	--

## Vyhodnocení programu Job club za období od 1. 1. 2019 do 31. 12. 2019

### Job club CELKEM

Č. ř.	Ukazatel	Typ poradenského programu Job club						Programy celkem
		START	KLASIK	HELP	NÁVRAT	PLUS	MIX	
a	b	1	2	3	4	5	6	7
1	Počet realizovaných (a za sledované období ukončených) programů Job club	1	1	0	1	2	6	11
2	Počet účastníků zařazených do programu Job club - CELKEM	8	11	0	8	20	45	92
3	Počet účastníků, kteří absolvovali program Job club	5	10	0	7	15	38	75
4	Počet účastníků, kteří absolvovali program Job club, umístěných na TP do 6 měsíců po ukončení programu	4	1	0	0	5	4	14

### Realizace pracovní rehabilitace

Pracovní rehabilitace je souvislá činnost zaměřená na získání a udržení vhodného zaměstnání osoby se zdravotním postižením. Jejím cílem je usnadnění vstupu osob se zdravotním postižením na otevřený trh práce a udržení stávajícího zaměstnání u osob, které kvůli zhoršení zdravotního stavu již nejsou schopny vykonávat svoji dosavadní práci.

Pracovní rehabilitaci realizuje Úřad práce ČR na základě žádosti podané osobou, která má právo o pracovní rehabilitaci požádat. Uskutečňuje se na základě individuálního plánu pracovní rehabilitace, který v součinnosti s osobou se zdravotním postižením sestavuje Úřad práce ČR.



Realizaci tohoto nástroje ovlivnila především nízká motivace klientů a malý počet zaměstnavatelů ochotných zaměstnávat OZP v rámci pracovní rehabilitace. V roce 2019 bylo v Karlovarském kraji podáno 6 žádostí o pracovní rehabilitaci a uzavřeno 5 individuálních plánů pracovní rehabilitace. Nejčastější formou pracovní rehabilitace bylo poradenství a příprava k práci.

### **6.3 Projekty ESF (RIP, NIP, Iniciativa podpory zaměstnanosti mládeže) Regionální individuální projekty v rámci OPZ**

V rámci Operačního programu Zaměstnanost v roce 2019 Úřad práce ČR, Krajská pobočka v Karlových Varech, realizoval 5 regionálních individuálních projektů – Rodina není překážkou v Karlovarském kraji, Zdravotní postižení není hendikep v Karlovarském kraji, Využij pracovní příležitost v Karlovarském kraji a Iniciativa podpory zaměstnanosti mládeže pro region NUTS 2 Severozápad v Karlovarském kraji, jehož realizace byla v první polovině roku 2019 ukončena. Od 1. 4. 2019 byl zahájen projekt Záruky pro mladé v Karlovarském kraji. Projekty jsou řešeny bez dodavatele, pouze realizačním týmem na ÚP ČR, Krajská pobočka v Karlových Varech. Všechny regionální individuální projekty byly a budou realizovány na celém území Karlovarského kraje.

#### **Iniciativa podpory zaměstnanosti mládeže pro region NUTS 2 Severozápad v Karlovarském kraji,**

reg. č. CZ.03.1.49/0.0/0.0/15\_003/0000050

Realizace projektu byla zahájena 1. 12. 2015 a termín ukončení byl 31. 5. 2019. Cílem projektu bylo řešit nepříznivou situaci na trhu práce a snížit vysoký podíl nezaměstnaných mladých lidí věkové skupiny 15-29 let včetně, snížit podíl nezaměstnaných u osob s nízkou kvalifikací a zvýšit pracovní mobilitu mladých. Dále umožnit osobám, které předčasně opustily vzdělávání, návrat do škol a získání potřebného vzdělání. Hlavními aktivitami projektu: vstupní pohovor a profilace klienta, poradenské aktivity - skupinové i individuální; pracovní a bilanční diagnostika, motivační aktivity, rekvalifikace. Po úvodních aktivitách byla účastníkům projektu nabízena účast na jednom ze tří hlavních nástrojů, z nichž každý nástroj má blíže specifikovanou cílovou skupinu:

Podpora pracovních návyků a zprostředkování zaměstnání prostřednictvím Odborné praxe pro mladé do 29 let (formou společensky účelných pracovních míst vyhrazených) včetně mentoringu (formou společensky účelných pracovních míst – Mentor) a nástroje Práce na zkoušku (formou společensky účelných pracovních míst



- aktivita Práce na zkoušku). Odborné praxe u zaměstnavatelů probíhaly na základě uzavření Dohody o vyhrazení společensky účelného pracovního místa s Úřadem práce ČR, Krajská pobočka v Karlových Varech, kdy doba praxe (poskytování příspěvku) byla sjednána minimálně na 6 a nejdéle na 12 měsíců. Součástí každé dohody o odborné praxi byl plán a harmonogram odborné praxe (včetně definování cíle, kterého se má odbornou praxí dosáhnout), které sjednal zaměstnavatel s ÚP ČR, Krajská pobočka v Karlových Varech. Za stanovení obsahu, náplně odborné praxe a sledování jejich plnění odpovídal ve spolupráci s odborným pracovníkem projektu také mentor, který byl určený zaměstnavatelem z řad jeho zaměstnanců. Zaměstnavatelům byl poskytován příspěvek na úhradu mzdových nákladů na mentora, sjednaný v dohodě uzavřené s ÚP ČR, Krajská pobočka v Karlových Varech. Na základě získaných zkušeností z již dříve úspěšně realizovaného regionálního projektu Odborné praxe pro mladé do 30 let v Karlovarském kraji, byl předpoklad, že si významná část zaměstnavatelů po ukončení praxe účastníka projektu ponechá nadále jako svého zaměstnance již bez využití mzdového příspěvku.

Stáže do zahraničí včetně jazykových kurzů – v rámci tohoto opatření byla účastníkům projektu nabízena pracovní stáž v zahraničí v délce alespoň 3 měsíců, která byla realizována formou pracovněprávního vztahu mezi zaměstnavatelem a stážistou dle platných právních předpisů partnerské země. ÚP ČR byl nápomocen jak při vzniku pracovněprávního vztahu, tak i v průběhu výkonu samotné stáže v zahraničí.

Podpora návratu do vzdělávání - podstatou tohoto nástroje bylo ve spolupráci se školami motivovat mladé lidi, kteří nedokončili střední vzdělání, aby se vrátili zpět do vzdělávacího procesu. Součástí přípravy a před vstupem zpátky do vzdělávání byla možnost zhodnocení profesní orientace a studijních předpokladů osoby, která do projektu vstoupí. Účastníci museli povinně absolvovat minimálně jednu z částí tzv. přípravy ke vstupu do vzdělávání.

Na informační schůzky bylo od počátku projektu pozváno 3 138 osob, z toho se od počátku projektu osobně dostavilo 2 271 osob. Z celkového počtu těch, kteří se skutečně dostavili, podepsalo Dohodu o účasti v projektu od počátku realizace 1 569 osob (tj. 69,90 %, zbývajících 30,10 % neprojevovalo zájem uzavřít Dohodu o účasti v projektu). Od zahájení realizace projektu byla uskutečňována individuální i skupinová poradenství, která zajišťoval sám realizační tým projektu, a také byla prováděna pracovní diagnostika, kterou zajišťovalo informační a poradenské středisko. Poradenské aktivity byly poskytnuty v celkem 1 734 případech. Další aktivitou projektu byly Motivační aktivity, které zahrnovaly jak motivační kurzy, tak i přípravný program určený pro opatření Podpora návratu do vzdělávání. Motivačních kurzů se zúčastnilo celkem 1 300 osob, z toho kurzy úspěšně ukončilo 1 080



účastníků projektu. Přípravný program úspěšně absolvovalo 9 mladých lidí z celkového počtu 12 zařazených osob. Celkem 48 účastníků projektu úspěšně ukončilo klíčovou aktivitu Rekvalifikace. V průběhu projektového období do konce projektu 2019 došlo k uzavření celkem 470 Dohod o vyhrazení společensky účelného pracovního místa a zároveň bylo uzavřeno celkem 220 Dohod o poskytnutí příspěvku na úhradu mzdových nákladů mentora. Na stáž do zahraničí nastoupilo 17 účastníků projektu (Rakousko, Irsko, Německo), kteří se zapojili do opatření Stáže do zahraničí. V rámci Návratu do vzdělávání nastoupilo do procesu vzdělávání 29 mladých ve věku do 29 let včetně z Karlovarského kraje. Díky finanční podpoře z projektu byli mladým lidem oporou ve škole také tzv. poradci pro vzdělávání (pedagogičtí zaměstnanci školy).

**Záruky pro mladé v Karlovarském kraji,**  
reg. č. CZ.03.1.48/0.0/0.0/15\_004/0010563

Mladí lidé mnohdy postrádají nebo mají jen minimální pracovní zkušenosti, nedokáží se správně orientovat na trhu práce, nemají jasnou profesní profilaci. Cílem projektu je začlenit mladé lidi ve věku do 29 let včetně na trh práce a snížit tak míru nezaměstnanosti této cílové skupiny prostřednictvím plánovaných klíčových aktivit, zejména Podpory pracovních návyků a zkušeností případně Stáží do zahraničí. Díky zařazení do pracovního procesu získají mladí lidé potřebné pracovní zkušenosti a návyky a naučí se finanční soběstačnosti. Projekt přináší i osobám s nízkou kvalifikací nástroj Návrat do vzdělávání, protože nedokončené vzdělání je zásadní bariérou při hledání budoucího pracovního uplatnění. Formou dílčích aktivit, kterými jsou poradenské a motivační aktivity, rekvalifikační kurzy a velmi individuální přístup ke klientům, se projekt snaží o lepší postavení mladých lidí na pracovním trhu, podporuje jejich připravenost k nástupu do zaměstnání a návratu zpět do školy.

Realizace projektu od 1. 4. 2019 do 31. 5. 2021.

K 31. 12. 2019 do projektu vstoupilo celkem 72 osob, z nichž 43 osob úspěšně ukončilo první aktivitu projektu, a to Motivační kurz. Rekvalifikační kurz zatím absolvovala 1 účastnice. V projektu bylo celkem uzavřeno 6 Dohod o vyhrazení společensky účelného pracovního místa a 1 Dohoda na poskytnutí příspěvku na mentora. Aktivity projektu Návrat do vzdělávání a Stáže do zahraničí zatím nebyly účastníky projektu využity.



**Rodina není překážkou v Karlovarském kraji,**  
reg. č. CZ.03.1.48/0.0/0.0/15\_010/0000038

Projekt je zaměřen na pomoc osobám na / či po rodičovské dovolené, které pečují o dítě do 15 let věku. Pro tuto cílovou skupinu jsou možnosti pracovního uplatnění z důvodu péče o děti limitovány např. nemožností pracovat ve směnném provozu, dojížděním do zaměstnání nebo nevyhovující pracovní dobou.

Hlavním cílem projektu je pomoci cílové skupině prostřednictvím nabídky komplexního programu znovu vstoupit na trh práce. Klienti mohou absolvovat jednu či dvě spolu související rekvalifikace, které povedou ke snazšímu uplatnění na trhu práce. Součástí projektu je také zprostředkování zaměstnání v podobě poskytování příspěvků na společensky účelná pracovní místa vyhrazená a společensky účelná pracovní místa zřízená uchazečem o zaměstnání za účelem výkonu samostatně výdělečné činnosti. Rozjezd podnikatelské činnosti může dále usnadnit klientům projektu i překlenovací příspěvek – finanční příspěvek na úhradu provozních nákladů spojených se zřízením společensky účelných pracovních míst za účelem výkonu samostatné výdělečné činnosti.

Realizace projektu od 1. 2. 2016 do 30. 6. 2022.

Do 31. 12. 2019 bylo v projektu podpořeno celkem 411 osob. Do projektu bylo zařazeno celkem 495 účastníků, z nichž 411 osob úspěšně ukončilo Motivační kurz. Rekvalifikační kurz absolvovalo celkem 18 účastníků projektu, z toho 13 osob absolvovalo zvolenou rekvalifikaci. V projektu bylo dosud celkem uzavřeno 123 Dohod o vyhrazení společensky účelného pracovního místa. Příspěvek do začátku podnikání při zřízení společensky účelného pracovního místa za účelem výkonu samostatné výdělečné činnosti získalo 9 osob, přičemž 3 osobám byl zároveň poskytnut překlenovací příspěvek na úhradu nájemného v provozovně, v níž zahájily podnikatelskou činnost.

**Zdravotní postižení není hendikep v Karlovarském kraji,**  
reg. č. CZ.03.1.48/0.0/0.0/15\_010/0000044

Projekt má pomoci uchazečům o zaměstnání se zdravotním postižením a uchazečům v dlouhodobě nepříznivém zdravotním stavu nalézt kombinaci diagnostických nástrojů a nástrojů aktivní politiky zaměstnanosti u zaměstnavatelů v Karlovarském kraji odpovídající pracovní uplatnění.

Cílem projektu je začlenění osob se zdravotním postižením, včetně osob zdravotním postižením ohrožených, evidovaných jako uchazeči nebo zájemci o zaměstnání v Karlovarském kraji na trh práce, a to podpořením aktivizace cílové skupiny formou





individuálního přístupu na vysoké odborné úrovni s důrazem na jejich individuální potřeby a odlišnosti.

Realizace projektu od 1. 2. 2016 do 30. 6. 2022.

Do projektu vstoupilo k 31. 12. 2019 celkem 265 osob, z toho 196 osob úspěšně ukončilo aktivitu Motivační kurz. Celkem 35 účastníkům projektu bylo poskytnuto ergodiagnostické vyšetření v rámci klíčové aktivity Využití diagnostických nástrojů a individuální poradenství. Vyšetření jsou prováděna ve Fakultní nemocnici v Plzni a v Krajské zdravotní a.s. - Nemocnice Chomutov, o. z. Příspěvek do začátku podnikání - společensky účelná pracovní místa za účelem výkonu samostatně výdělečné činnosti získalo 6 účastníků projektu, dále 93 osob bylo zaměstnáno v rámci společensky účelných pracovních míst vyhrazených a 14 osob bylo díky účasti v projektu umístěno na veřejně prospěšné práce.

### **Využij pracovní příležitost v Karlovarském kraji,**

reg. č. CZ.03.1.48/0.0/0.0/15\_010/0000043

Hlavním cílem projektu je kombinací několika nástrojů zlepšit orientaci na trhu práce a zvýšit zaměstnatelnost uchazečů o zaměstnání ve věkové skupině nad 50 let včetně, bez rozdílu vzdělání, nabídnout těmto osobám vhodnou rekvalifikaci a umožnit jim zapojit se do pracovního procesu dle jejich možností a schopností s příspěvkem na úhradu mzdových nákladů pro zaměstnavatele.

Mezi aktivity projektu patří Motivační kurzy, ve kterých účastníci projektu získávají praktické rady využitelné nejen v době své nezaměstnanosti, ale i v běžném životě a dále nástroje aktivní politiky zaměstnanosti – Rekvalifikační kurzy a Společensky účelná pracovní místa vyhrazená, Společensky účelná pracovní místa zřízená za účelem výkonu SVČ a Veřejně prospěšné práce. Uvedené formy pracovních míst pomáhají cílové skupině projektu navrátit se na trh práce, udržet se, popř. obnovit si pracovní návyky. Jejich role je významná také jako prevence před nežádoucími efekty jako je rezignace, ztráta sebevědomí, sociální exkluze apod.

Realizace projektu od 1. 4. 2016 do 30. 6. 2022.

K 31. 12. 2019 vstoupilo do projektu 255 osob, z toho 13 osob úspěšně absolvovalo rekvalifikaci (12x zvolená, 1x zabezpečovaná úřadem práce). Do Motivačního kurzu bylo zařazeno celkem 255 účastníků a úspěšně kurz ukončilo 236 účastníků. Příspěvek do začátku podnikání - společensky účelné pracovní místo za účelem výkonu samostatné výdělečné činnosti získali 3 účastníci projektu. V rámci společensky účelných pracovních míst vyhrazených pro uchazeče o zaměstnání bylo



zaměstnáno celkem 117 účastníků projektu. Díky příspěvku na vytvoření pracovních míst – veřejně prospěšné práce bylo umístěno do zaměstnání celkem 23 účastníků projektu.

**Národní individuální projekty v rámci Operačního programu Zaměstnanost**  
**Projekt „Podpora odborného vzdělávání zaměstnanců II“,**  
reg. č. CZ.03.1.52/0.0/0.0/15\_021/0000053

Období realizace projektu je od 1. 12. 2015 do 31. 12. 2022, přičemž vzdělávací aktivity musí být ukončeny k 30. 9. 2022.

Projekt „Podpora odborného vzdělávání zaměstnanců II“ navazuje na sérii projektů, jež jsou v ČR realizovány od r. 2009 s cílem podpořit odborný rozvoj zaměstnanců. Přímou navazuje na projekt „Podpora odborného vzdělávání zaměstnanců“ a „Vzdělávejte se pro růst!“, které se osvědčily jako nástroje podpory dalšího vzdělávání a posilování konkurenceschopnosti pracovní síly na trhu práce v ČR. Projekt se zabývá problematikou adaptability pracovní síly v podnicích na neustále se měnící situaci na trhu. Pro zvýšení konkurenceschopnosti a rozšíření činnosti musí zaměstnavatelé disponovat kvalifikovanou pracovní silou. Cílovou skupinou projektu jsou zaměstnavatelé ve smyslu § 7 zákona č.262/2006 Sb., zákoník práce, a to prostřednictvím svých zaměstnanců či potenciálně nových zaměstnanců. Cílovou skupinou jsou rovněž fyzické osoby – osoby samostatně výdělečně činné a nestátní neziskové organizace.

Zaměstnavatelé mohou získat příspěvek na vzdělávání svých zaměstnanců a refundaci jejich mzdových nákladů po dobu účasti na vzdělávání. Zaměstnavateli je hrazeno určité procento nákladů vynaložených na odborný rozvoj zaměstnanců zapojených do projektu. Výše poskytovaného příspěvku se odvíjí dle pravidel poskytování veřejné podpory de minimis a blokové výjimky. Vzdělávání může být realizováno jako vzdělávání obecné i specifické, a to jak v akreditovaných, tak neakreditovaných kurzech. Rovněž je možno realizovat vzdělávání přímo na pracovišti zaměstnavatele, a to včetně praktické přípravy.

Projekt je spolufinancován z Evropského sociálního fondu, konkrétně z Operačního programu Zaměstnanost, a státního rozpočtu České republiky. Poměr spolufinancování projektu je 85 % z Evropského sociálního fondu a 15 % ze státního rozpočtu České republiky. Od počátku projektu bylo přijato 985 žádostí o příspěvek na úhradu nákladů na zabezpečení vzdělávací aktivity a poskytnutí mzdových příspěvků, 628 bylo schváleno, 156 zamítnuto a 136 stornováno ze strany zaměstnavatele a v 65 žádostech nebyly splněny podmínky projektu. Celkem bylo v projektu podpořeno 3 460 osob.



Realizace projektu „Podpora odborného vzdělávání zaměstnanců II“.

<b>Projekt "Podpora odborného vzdělávání zaměstnanců II" v rámci Operačního programu zaměstnanost (OP Z)</b>				
	<b>v roce 2016</b>	<b>v roce 2017</b>	<b>v roce 2018</b>	<b>v roce 2019</b>
<b>Počet zapojených zaměstnavatelů</b>	104	117	66	53
<b>Počet uzavřených dohod</b>	239	151	110	94
<b>Počet podpořených osob (počet účastníků)</b>	1 170	908	355	367
<b>Poskytnuté finanční prostředky na vzdělávací aktivity a mzdové náklady zaměstnanců zapojených do vzdělávacích aktivit (Kč)</b>	5 426 896	10 665 963	15 437 793	9 356 183

Vzdělávací aktivity byly s ohledem na charakter regionu zaměřovány často na odbornou jazykovou výuku převážně v oblasti hotelnictví, kuchařské kurzy, dále kurzy svařování, kurzy na obsluhu strojů a zařízení, rozšíření řidičského oprávnění a zdokonalování odborné způsobilosti řidičů, IT kurzy programování.

#### 6.4 Vyhodnocení cílů APZ stanovených pro rok 2019

Úřad práce ČR, Krajská pobočka v Karlových Varech se v roce 2019 zaměřila na podporu uchazečů o zaměstnání, kteří bez použití nástroje aktivní politiky zaměstnanosti obtížně nacházejí pracovní uplatnění. Jednalo se zejména o:

- uchazeče o zaměstnání vedené v evidenci uchazečů o zaměstnání Úřadu práce ČR nepřetržitě déle než 12 měsíců, zejména pak déle než 24 měsíců nebo
- uchazeče o zaměstnání vedené v evidenci uchazečů o zaměstnání Úřadu práce ČR, kterým je vzhledem k jejich zdravotnímu stavu (zejména vzhledem ke zdravotnímu postižení), nízkému stupni vzdělání, věku (absolventi bez praxe, osoby mladší 30 let a osoby 50 let věku a výše, tj. do věku 29+ nebo od věku 50) či péči o dítě nebo o osobu blízkou věnována při zprostředkování zaměstnání zvýšená péče nebo
- uchazeče o zaměstnání vedené v evidenci uchazečů o zaměstnání Úřadu práce ČR, u nichž existuje důvodný předpoklad dlouhodobého setrvání v evidenci uchazečů o zaměstnání Úřadu práce ČR nebo



- uchazeče o zaměstnání vedené v evidenci uchazečů o zaměstnání Úřadu práce ČR, jimž je potřeba věnovat zvýšenou péči z jiného vážného důvodu bránícího jejich vstupu na volný trh práce; za jiný vážný důvod je rovněž považován důvodný předpoklad ohrožení sociálním vyloučením z důvodu setrvávání v dlouhodobé nezaměstnanosti nebo
- uchazeče o zaměstnání, jejichž vstup do evidence bezprostředně navazuje na ukončení výkonu trestu odnětí svobody nebo
- uchazeče o zaměstnání, kteří jsou osobami v hmotné nouzi, zejména pak osoby, které vykonávají nebo v nedávné době (např. v uplynulých 3 měsících) vykonávaly veřejnou službu nebo
- uchazeče o zaměstnání, kteří budou vykonávat činnost Asistenta prevence kriminality, předáka (koordinátora) VPP či veřejné služby (dále také „VS“).

V rámci monitoringu zaměstnavatelů docházelo k prohloubení spolupráce mezi zaměstnavateli a všemi ostatními subjekty na trhu práce s cílem hledání nových pracovních příležitostí a uplatňování uchazečů z evidence úřadu práce.

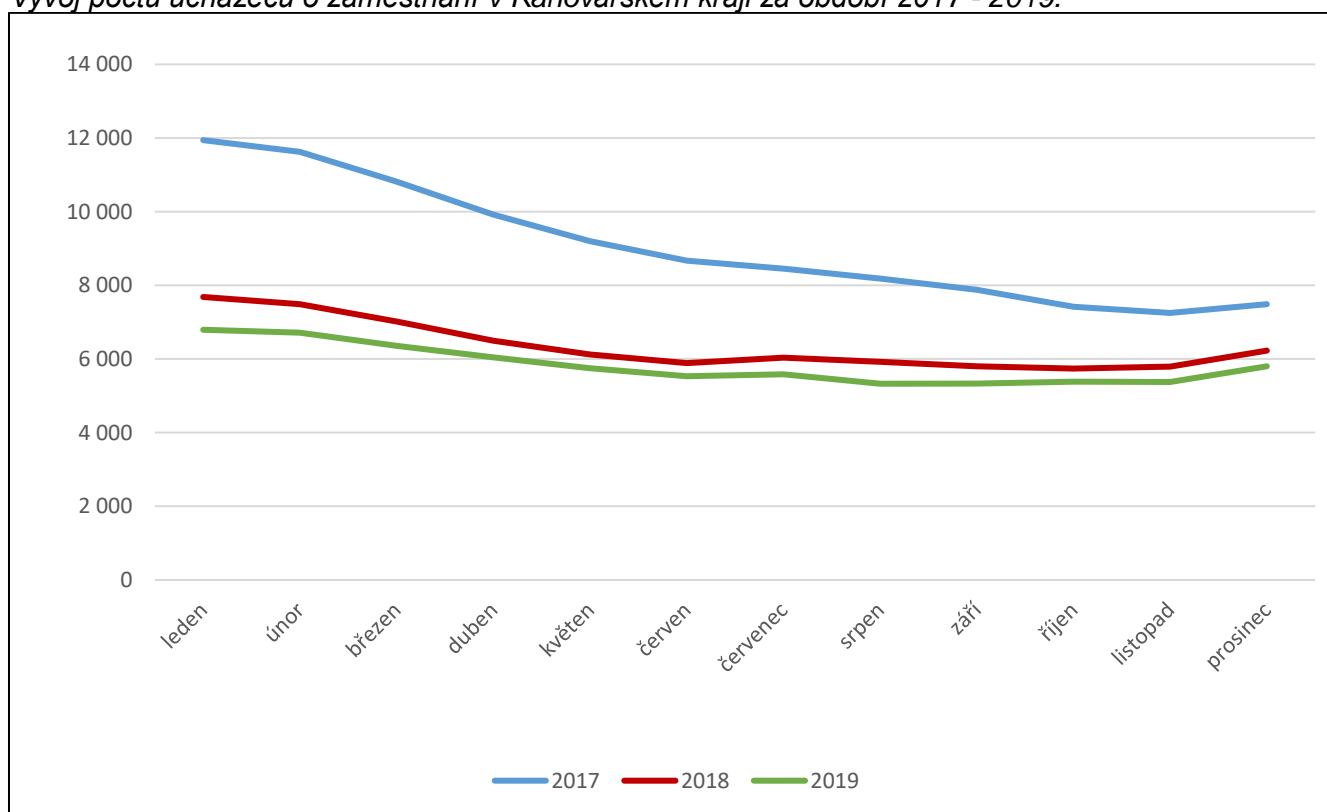
V rámci Memoranda s Vězeňskou službou ČR o spolupráci při zajišťování rekvalifikace odsouzených během výkonu trestu odnětí svobody vedení věznice navázalo kontakt s Krajskou pobočkou Úřadu práce ČR v Karlových Varech a na základě společného jednání se zástupci obou stran dohodli na konkrétních krocích při realizaci vzdělávacích programů. V roce 2019 absolvovalo 32 odsouzených krátkodobé rekvalifikační kurzy, jejichž cílem bylo ulehčit osobám propuštěným z výkonu trestu začlenit se do společnosti, obnovit pracovní návyky na trhu práce a přispět ke snížení rizika recidivy. Nejčastějšími rekvalifikačními kurzy, které realizoval Úřad práce ČR, krajská pobočka v Karlových Varech byly obsluha motorové pily a obsluha křovinořezu. Tímto krokem Úřad práce ČR vytváří lepší podmínky pro uplatnění osob propuštěných z výkonu trestu na trhu práce a jejich začlenění zpět do společnosti.

V roce 2019 došlo v Karlovarském kraji ke snížení počtu nezaměstnaných osob oproti předchozím létům. K nejnižšímu počtu evidovaných osob došlo v druhé polovině roku, a to v měsíci srpnu, jejich počet byl o 598 nižší než ve stejném období předchozího roku. V roce 2019 docházelo k nejvýraznějším změnám týkající se snižování nezaměstnanosti za několik posledních let, např. v prosinci roku 2010 bylo



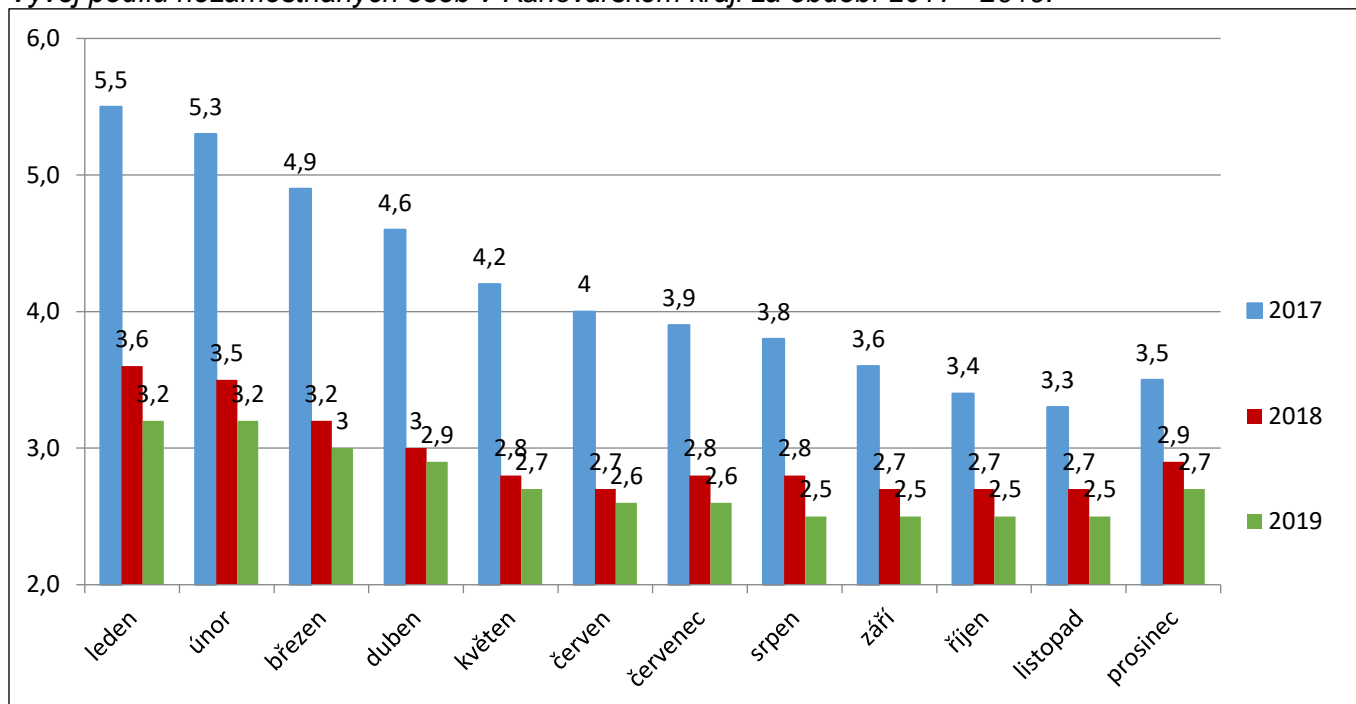
v evidenci 19 922 uchazečů o zaměstnání, což je o 14 123 uchazečů o zaměstnání více než ke stejnému období roku 2019. Podíl nezaměstnaných osob dosáhl v tomto roce nejnižší hodnoty za předešlé roky. Tato situace byla ovlivněna příznivou ekonomickou situací v České republice a širokou nabídkou volných pracovních míst.

*Vývoj počtu uchazečů o zaměstnání v Karlovarském kraji za období 2017 - 2019.*





Vývoj podílu nezaměstnaných osob v Karlovarském kraji za období 2017 - 2019.





## 7. Cíle APZ pro rok 2020

Úřad práce ČR, Krajská pobočka v Karlových Varech bude v roce 2020 realizovat aktivní politiku zaměstnanosti v souladu s platnými právními předpisy pro rok 2020. Při využívání jednotlivých forem aktivní politiky zaměstnanosti budou vždy dodržována kritéria hospodárného, účelného a efektivního vynakládání finančních prostředků (3E). Úřad práce ČR, Krajská pobočka v Karlových Varech bude nástroji aktivní politiky zaměstnanosti přednostně podporovat uchazeče o zaměstnání, kterým nelze pro jejich individuální znevýhodnění zajistit pracovní uplatnění jiným způsobem. Jestliže podmínky speciálně připravených programů a projektů nestanoví jinak, jedná se zejména o:

- uchazeče o zaměstnání vedené v evidenci uchazečů o zaměstnání Úřadu práce ČR nepřetržitě déle než 12 měsíců, zejména pak déle než 24 měsíců nebo
- uchazeče o zaměstnání, kterým je vzhledem k jejich zdravotnímu stavu, věku (absolventi bez praxe, mladí do 30 let a osoby nad 50 let) či péči o dítě věnována při zprostředkování zaměstnání zvýšená péče, či uchazeče o zaměstnání, u nichž existuje důvodný předpoklad dlouhodobého setrvání v evidenci uchazečů o zaměstnání,
- uchazeče o zaměstnání, jimž je potřeba věnovat zvýšenou péči z jiného důvodu bránícího jejich vstupu na volný trh práce; za jiný závažný důvod je rovněž považováno ohrožení sociálním vyloučením z důvodu setrvání v dlouhodobé nezaměstnanosti.

Při využití nástrojů aktivní politiky zaměstnanosti při podpoře uchazečů o zaměstnání nacházejících se v hmotné nouzi bude Úřad práce ČR, Krajská pobočka v Karlových Varech řešit situaci těchto osob komplexně, tj. za spolupráce útvarů Zaměstnanosti a Nepojistných sociálních dávek.

I nadále budou realizovány jak národní individuální projekty, tak regionální individuální projekty zaměřené na nejvíce ohrožené skupiny uchazečů o zaměstnání. Pokračujícím projektem, který byl zahájen v roce 2019, je projekt Podpora zaměstnanosti dlouhodobě evidovaných uchazečů o zaměstnání. Cílem tohoto projektu je zejména zvýšení zaměstnanosti a zaměstnatelnosti dlouhodobě evidovaných uchazečů o zaměstnání, začleňování dlouhodobě evidovaných uchazečů o zaměstnání se sociálním znevýhodněním na volný trh práce, podpora cílové skupiny komplexním poradenstvím a posilováním motivace ke změně, podpora pracovních míst a prevence nelegální práce. Dalším projektem, který bude realizován v roce 2020, je projekt Iniciativa na podporu mladých uchazečů o zaměstnání v Karlovarském, Ústeckém a Moravskoslezském kraji. Cílem je aktivizovat a pracovníě mobilizovat obtížně zaměstnatelné osoby na trhu práce, a to



osoby mladší 30 let (tj. do 29 let včetně) s kumulací znevýhodnění ovlivňujících jejich schopnost uplatnit se na trhu práce, kteří nejsou v zaměstnání, ve vzdělávání nebo v profesní přípravě, žijící ve způsobilém regionu, kteří jsou nezaměstnaní nebo neaktivní (včetně dlouhodobě nezaměstnaných).

### Cíle v oblasti zaměstnanosti:

- Národní cíl  
Zvýšení celkové míry zaměstnanosti ve věkové skupině 20- 64 let na 75%.
- Národní dílčí cíle
  - a) Zvýšení míry zaměstnanosti žen věkové skupiny 20 – 64 let na 65%.
  - b) Zvýšení míry zaměstnanosti starších zaměstnanců 55 – 64 let na 55%.
  - c) Snížení míry nezaměstnanosti mladých osob věkové skupiny 15 – 24 let o třetinu proti roku 2010.
  - d) Snížení míry nezaměstnanosti osob s nízkou kvalifikací o čtvrtinu proti roku 2010.

Nástroji aktivní politiky zaměstnanosti nebude možné bez vážného důvodu opakovaně podpořit téhož uchazeče o zaměstnání. Vytvoření veřejně prospěšných prací na dobu více jak 12 a maximálně 24 měsíců bude možné pouze v případě, že na takto vytvořených veřejně prospěšných pracích budou umístováni uchazeči o zaměstnání nejvíce ohrožení na trhu práce, tj. uchazeči o zaměstnání, kteří jsou vedeni v evidenci uchazečů o zaměstnání déle než 24 měsíců, uchazeči o zaměstnání s nízkou nebo žádnou kvalifikací (ISCED 0-2, tj. maximálně dosažené vzdělání), uchazeči o zaměstnání ohrožení sociálním vyloučením nebo sociálně vyloučení (např. osoby ze socio-kulturně znevýhodněného prostředí, osoby po ukončení výkonu trestu odnětí svobody, osoby v hmotné nouzi).

Nástrojem veřejně prospěšné práce budou přednostně podporováni uchazeči o zaměstnání nacházející se v hmotné nouzi, kteří vykonávají nebo v nedávné době (např. v uplynulých 3 měsících) vykonávali veřejnou službu podle ustanovení § 18a zákona č. 111/2006 Sb., o pomoci v hmotné nouzi, ve znění pozdějších předpisů.

Nástrojem společensky účelná pracovní místa bude Úřad práce ČR rovněž podporovat uchazeče, kteří jsou ohrožení na trhu práce, tj. UoZ, kteří jsou vedeni v evidenci déle než 24 měsíců, UoZ s nízkou nebo žádnou kvalifikací (ISCED 0-2, tj. maximálně dosažené vzdělání), nejlépe v kumulaci s dalším hendikepem, UoZ odůvodnitelně ohrožených sociálním vyloučením nebo sociálně vyloučení (např.





osoby ze socio-kulturně znevýhodněného prostředí, osoby po ukončení výkonu trestu odnětí svobody, osoby v hmotné nouzi).

Pro získání a udržení vhodného zaměstnání pro osoby se zdravotním postižením bude nutno primárně využívat možnosti pracovní rehabilitace.

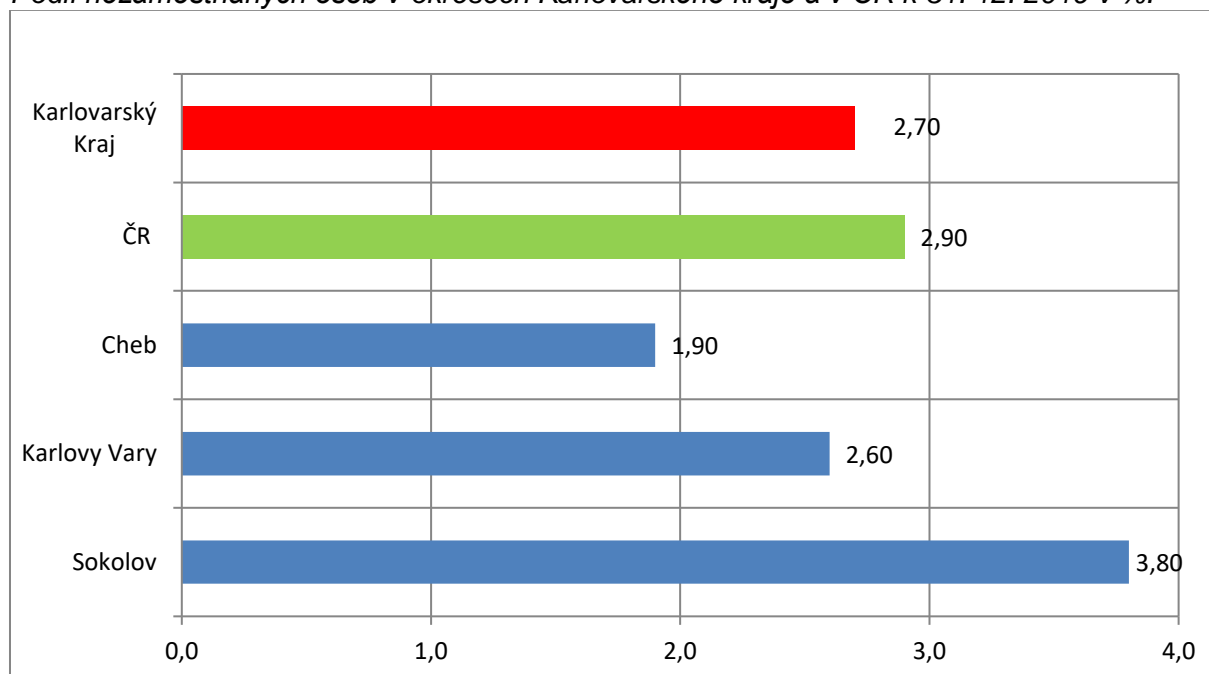
Rekvalifikace a zvolené rekvalifikace budou realizovány v souladu s regionálními potřebami trhu práce, budou odpovídat aktuálním či předpokládaným požadavkům na pracovní sílu a budou proto cíleny zejména do oborů, ve kterých je na příslušném trhu práce sledován nedostatek pracovní síly. Budou proto realizovány s ohledem na jejich potřebu technického vzdělávání pro nedostatek pracovní síly v technických profesích a vzdělání v oborech s vysokou poptávkou po pracovní síle.

Do rekvalifikačních kurzů budou zapojeny i osoby s nedosaženým základním vzděláním s cílem usnadnit této skupině vstup na regionální trhy práce.



## 8. Přílohy

Podíl nezaměstnaných osob v okresech Karlovarského kraje a v ČR k 31. 12. 2019 v %.



Podíl nezaměstnaných osob v jednotlivých krajích ČR k 31. 12. 2019 v %.

