



Úřad práce ČR

Úřad práce České republiky, Krajská pobočka v Karlových Varech

# **Zpráva o situaci na krajském trhu práce, o realizaci APZ v roce 2020 a strategie APZ pro rok 2021**



## Obsah:

<b>1. Zaměstnanost .....</b>	<b>3</b>
1.1 Celková situace v zaměstnanosti kraje .....	3
1.2 Zaměstnanost u nejvýznamnějších zaměstnavatelů kraje u zaměstnavatelů, kteří zaznamenali nejvýraznější personální pohyb .....	a 4
1.3 Stručná charakteristika stavu a vývoje poptávky zaměstnavatelů po pracovní síle (volná pracovní místa).....	11
<b>2. Nezaměstnanost .....</b>	<b>16</b>
2.1 Vývoj nezaměstnanosti v kraji v roce 2020 .....	16
2.2 Hlavní příčiny nezaměstnanosti v kraji.....	21
2.3 Územní rozložení registrované nezaměstnanosti v kraji .....	26
<b>3. Charakteristika problémových skupin na krajském trhu práce a problémových regionů kraje z hlediska rozvoje zaměstnanosti .....</b>	<b>27</b>
<b>4. Cizinci na trhu práce kraje .....</b>	<b>31</b>
<b>5. Prognóza vývoje trhu práce na rok 2021 .....</b>	<b>36</b>
<b>6. Realizace aktivní politiky zaměstnanosti v roce 2020 .....</b>	<b>38</b>
6.1 Realizace jednotlivých nástrojů aktivní politiky zaměstnanosti v roce 2020..	38
6.2 Rekvalifikace (RK zabezpečované ÚP ČR, zvolené, zaměstnanecké), poradenství a pracovní rehabilitace).....	42
6.3 Projekty ESF (RIP, NIP, Iniciativa podpory zaměstnanosti mládeže) .....	49
6.4 Vyhodnocení cílů APZ stanovených pro rok 2020 .....	57
<b>7. Cíle APZ pro rok 2021 .....</b>	<b>60</b>
<b>8. Přílohy .....</b>	<b>64</b>



## 1. Zaměstnanost

### 1.1 Celková situace v zaměstnanosti kraje

*Zaměstnanost v Karlovarském kraji k 30. 9. 2019 a 30. 9. 2020.*

Zaměstnanost v Karlovarském kraji	Stav k	
	30. 9. 2019	30. 9. 2020
Zaměstnavatelé	4,6	5,4
Zaměstnanci	126,4	119,5
OSVČ	17,3	14,9
<b>Celková zaměstnanost</b>	<b>148,3*</b>	<b>140,3*</b>

<sup>\*)</sup> v tis.

Z údajů zveřejněných Českým statistickým úřadem vyplývá, že v meziročním srovnání došlo v Karlovarském kraji v roce 2020 k mírnému vzestupu počtu zaměstnavatelů. Zaměstnanců a osob samostatně výdělečně činných bylo oproti předchozímu roku méně. Celková zaměstnanost oproti 3. čtvrtletí roku 2019 dosáhla hodnoty 140 300 (jedná se o předběžný údaj).

K 31. 12. 2020 bylo v Karlovarském kraji celkem 188 300 obyvatel ve věku 15–64 let, z toho bylo 92 028 žen. V okrese Karlovy Vary to bylo 72 765 osob, z toho bylo 35 561 žen. V okrese Sokolov činil počet obyvatelstva ve věku 15-64 let 56 888 osob a z toho 27 544 žen. V okrese Cheb se jednalo o 58 647 osob a z toho 28 923 žen.

V průběhu roku 2020 nahlásilo v Karlovarském kraji hromadné propouštění celkem 21 zaměstnavatelů, dotknout se mělo 1 303 zaměstnanců. Dva zaměstnavatelé upustili od hromadného propouštění, počet propouštěných osob tudíž klesl o 56 osob na 1 247. Skutečně se hromadné propouštění dotklo 961 osob. Listopadové hromadné propouštění, které čítá 55 osob, se uskuteční v únoru 2021. Jednalo se převážně o pracovníky v hotelnictví a gastronomii, zdravotní péči, výrobě a textilním průmyslu.



## 1.2 Zaměstnanost u nejvýznamnějších zaměstnavatelů kraje a u zaměstnavatelů, kteří zaznamenali nejvýraznější personální pohyb

*Vývoj počtu zaměstnanců.*

<b>Úplný a přesný název zaměstnavatele</b>	<b>Sokolovská uhelná, právní nástupce, a.s.</b>
<b>Sídlo</b>	<b>Staré náměstí 69, 356 00 Sokolov</b>
<b>Předmět činnosti</b>	<i>Těžba hnědého uhlí, výroba a rozvod elektřiny</i>
<b>Počet zaměstnanců v okrese</b> rok 2019 rok 2020	2 713 1 981
<b>Země zahraničního partnera</b>	-
<b>Komentář: stručná charakteristika zaměstnavatele včetně vývoje za sledované období</b>	<i>Jedná se o nejvýznamnějšího zaměstnavatele v okrese Sokolov. Sokolovská uhelná, právní nástupce, a.s. je nejmenší hnědouhelnou těžební společností v České republice. Těží a zpracovává uhlí Sokolovské pánve z ložisek v západní části podkrušnohorského revíru. Sokolovská uhelná, právní nástupce, a.s. se již dlouhodobě připravovala na útlum těžby. Během roku 2020 bylo z důvodu tlaku na omezení těžby uhlí, rostoucí ceny emisních povolenek a s tím související zastavení provozu tlakové plynárny propuštěno 668 zaměstnanců. Propouštění probíhalo postupně od června do konce roku 2020. Začátkem roku 2021 se očekává už jen minimální odchod zaměstnanců. Další větší propouštění prozatím společnost neplánuje, vše záleží na vývoji ceny emisních povolenek a elektrické energie. Společnost současně připravuje projekty v oboru zpracování odpadů, zemědělství, realitách, a bude se zaměřovat i na činnost v oblasti energetiky.</i>



<b>Úplný a přesný název zaměstnavatele</b>	<b>WITTE Nejdek, spol. s r.o.</b>
<b>Sídlo</b>	<b>Rooseveltova 1299, 362 21 Nejdek</b>
<b>Předmět činnosti</b>	<i>Výroba automobilových zámků a komponentů pro automobilový průmysl</i>
<b>Počet zaměstnanců v okrese</b> rok 2019 rok 2020	1 680 1 558
<b>Země zahraničního partnera</b>	SRN
<b>Komentář: stručná charakteristika zaměstnavatele včetně vývoje za sledované období</b>	<i>Nejvýznamnější zaměstnavatel okresu Karlovy Vary. Zaměstnavatel řeší nedostatek pracovní síly zaměstnáváním zahraničních občanů. Zaměstnává 218 cizinců. V současné době nabízí volná pracovní místa na pozici montážní dělník a operátor logistiky.</i>

<b>Úplný a přesný název zaměstnavatele</b>	<b>Karlovarská krajská nemocnice a.s.</b>
<b>Sídlo</b>	<b>Bezručova 1190/19, 360 01 Karlovy Vary</b>
<b>Předmět činnosti</b>	<i>Zdravotnická činnost</i>
<b>Počet zaměstnanců v okrese</b> <b>Karlovy Vary:</b> rok 2019 rok 2020	1 170 1 200
<b>Cheb:</b> rok 2019 rok 2020	471 497
<b>Země zahraničního partnera</b>	-
<b>Komentář: stručná charakteristika zaměstnavatele včetně vývoje za sledované období</b>	<i>Karlovarská krajská nemocnice a.s. je největším poskytovatelem ambulantní i lůžkové zdravotnické péče v Karlovarském kraji – Karlových Varech a Chebu. V řadě oborů působí také jako regionální centrum - kardiologie, traumatologie, gastroenterologie, diabetologie, TRN, onkologie či infekční oddělení. Nemocnice se dlouhodobě potýká s nedostatkem kvalifikované pracovní síly a tento problém řeší zaměstnáváním zahraničních občanů. Nemocnice potřebuje zejména lékaře, pracovníky obslužné péče, zdravotní sestry a zdravotnické asistenty. Zde jsou nejvíce zastoupenou skupinou cizinců občané Ukrajiny.</i>



<b>Úplný a přesný název zaměstnavatele</b>	<b>NEMOS SOKOLOV s.r.o.</b>
<b>Sídlo</b>	<b>Za Císařským mlýnem 1115/2, 17000 Praha - Bubeneč</b>
<b>Předmět činnosti</b>	<i>Ústavní zdravotní péče</i>
<b>Počet zaměstnanců v okrese</b> rok 2019 rok 2020	700 656
<b>Země zahraničního partnera</b>	-
<b>Komentář: stručná charakteristika zaměstnavatele včetně vývoje za sledované období</b>	<i>Významný zaměstnavatel okresu Sokolov. Nemocnice reaguje na aktuální požadavky klientů a zdravotních pojišťoven v regionu s cílem zajistit klientům kvalitní odbornou a komplexní zdravotní péči. Nemocnice má za sebou několik úspěšně dokončených projektů, které byly zaměřeny na modernizaci zařízení, zvyšování kvalifikace personálu, pořízení a uplatňování nových technologií a postupů. Personálně je dlouhodobým problémem nedostatek kvalifikovaných lékařů a zdravotních sester. Do pracovního poměru jsou tedy přijímáni lékaři a zdravotní sestry ze zahraničí, zejména z Ukrajiny.</i>

<b>Úplný a přesný název zaměstnavatele</b>	<b>WITTE ACCESS TECHNOLOGY s.r.o.</b>
<b>Sídlo</b>	<b>Průmyslová 1500, 363 01 Ostrov</b>
<b>Předmět činnosti</b>	<i>Výroba vnějších lakovaných klik – výroba dílů pro automobilový průmysl</i>
<b>Počet zaměstnanců v okrese</b> rok 2019 rok 2020	614 623
<b>Země zahraničního partnera</b>	SRN
<b>Komentář: stručná charakteristika zaměstnavatele včetně vývoje za sledované období</b>	<i>Průmyslová hala WITTE ACCESS TECHNOLOGY v Ostrově zahrnuje výrobu, včetně přesného strojírenství, stejně přesné chemické přípravy barev, dále lakovnu a výrobu přesných plastových výlisků (klik apod.) z chemických granulátů, lisovaných za vyšších teplot. Společnost hledá zejména techniky / technology. V současné době zaměstnává 183 zahraničních pracovníků, především z Bulharska a Vietnamu.</i>



<b>Úplný a přesný název zaměstnavatele</b>	<b>Léčebné lázně Mariánské Lázně a. s.</b>
<b>Sídlo</b>	<b>Masarykova 22/5, 353 01 Mariánské Lázně</b>
<b>Předmět činnosti</b>	<i>Poskytování komplexní lázeňské péče</i>
<b>Počet zaměstnanců v okrese</b> rok 2019 rok 2020	661 452
<b>Země zahraničního partnera</b>	-
<b>Komentář: stručná charakteristika zaměstnavatele včetně vývoje za sledované období</b>	<i>Společnost v průběhu roku 2020 snižovala počet svých zaměstnanců v souvislosti s nepříznivou pandemickou situací. Její činnost je také v určité míře ovlivňována sezónností. Společnost poptávala pracovníky zejména v profesích: kuchař, číšník/servírka a další hotelový personál. Společnost využila i možnosti zaměstnávání cizinců ze třetích zemí.</i>

<b>Úplný a přesný název zaměstnavatele</b>	<b>DHL Solutions k.s.</b>
<b>Sídlo</b>	<b>Nádražní 2967/93, 702 00 Ostrava – Moravská Ostrava</b>
<b>Předmět činnosti</b>	<i>Skladování</i>
<b>Počet zaměstnanců v okrese</b> rok 2019 rok 2020	284 648
<b>Země zahraničního partnera</b>	-
<b>Komentář: stručná charakteristika zaměstnavatele včetně vývoje za sledované období</b>	<i>Společnost se zabývá skladováním. Svou činnost realizuje v chebské průmyslové zóně. V polovině roku 2020 převzala od společnosti Geis Solutions CZ s.r.o. stávající zaměstnance pracující v provozovně Tchibo ve zmíněné průmyslové zóně. V průběhu roku 2021 plánuje rozšíření svých stávajících prostor (přístavba haly) a s tím souvisí i další očekávaný nárůst počtu zaměstnanců. Společnost využívá i možnosti zaměstnávání cizinců ze třetích zemí.</i>



<b>Úplný a přesný název zaměstnavatele</b>	<b>Léčebné lázně Jáchymov a. s.</b>
<b>Sídlo</b>	<b>T. G. Masaryka č. p. 415, 362 51 Jáchymov</b>
<b>Předmět činnosti</b>	<i>Poskytování komplexní lázeňské péče</i>
<b>Počet zaměstnanců v okrese</b> rok 2019 rok 2020	556 492
<b>Země zahraničního partnera</b>	-
<b>Komentář: stručná charakteristika zaměstnavatele včetně vývoje za sledované období</b>	<i>Radonové lázně zaměřené na léčbu pohybového ústrojí. Aktuálně se jedná o největšího zaměstnavatele v regionu Jáchymov. Činnost lázní je ovlivňována pandemickou situací a také sezónností. V současné době řeší nedostatek klientů a některé lázeňské domy jsou přechodně uzavřeny.</i>

<b>Úplný a přesný název zaměstnavatele</b>	<b>Thun 1794 a.s.</b>
<b>Sídlo</b>	<b>Tovární 242, 362 25 Nová Role</b>
<b>Předmět činnosti</b>	<i>Výroba porcelánu</i>
<b>Počet zaměstnanců v okrese</b> rok 2019 rok 2020	403 425
<b>Země zahraničního partnera</b>	-
<b>Komentář: stručná charakteristika zaměstnavatele včetně vývoje za sledované období</b>	<i>Společnost Thun 1794 a.s. vznikla v roce 2009 odkoupením majetku a ochranných známek bývalého Karlovarského porcelánu a.s. Thun 1794 a.s. a je členěna do tří základních závodů: Nová Role: výroba užitkového a hotelového porcelánu, provoz Sítotisk – výroba obtisků, středisko servis – výroba a údržba technologických zařízení. Klášterec: výroba užitkového porcelánu Concordia. Lesov: výroba užitkového a hotelového porcelánu. Společnosti se daří získávat zakázky. Hlásí volná pracovní místa na pozicích - keramik, obsluha strojů, seřizovač.</i>





<b>Úplný a přesný název zaměstnavatele</b>	<b>Wieland Electric s.r.o.</b>
<b>Sídlo</b>	<b>Nádražní 1557, 356 01 Sokolov</b>
<b>Předmět činnosti</b>	<i>Výroba elektronických součástí</i>
<b>Počet zaměstnanců v okrese</b> rok 2019 rok 2020	409 374
<b>Země zahraničního partnera</b>	SRN
<b>Komentář: stručná charakteristika zaměstnavatele včetně vývoje za sledované období</b>	<i>Firma se pohybuje v oblasti zpracovatelského průmyslu – montáž elektronických součástí a desek. Jedná se o firmu se zahraniční spoluúčastí. Provoz se nachází v pronajaté budově v centru města Sokolov a další provozy jsou na území Číny a SRN. Firma spolupracuje s vysokými školami a střední školou v Ostrově, kde chtějí studentům umožnit výkon praktické části studia a případně po jeho úspěšném ukončení nabídnout možnost ve firmě pracovat.</i>

<b>Úplný a přesný název zaměstnavatele</b>	<b>SKF Lubrication Systems CZ, s.r.o.</b>
<b>Sídlo</b>	<b>Vintířovská č. p. 1169, 357 35 Chodov u Karlových Varů</b>
<b>Předmět činnosti</b>	<i>Výroba ostatních čerpadel a kompresorů</i>
<b>Počet zaměstnanců v okrese</b> rok 2019 rok 2020	500 432
<b>Země zahraničního partnera</b>	Švédsko
<b>Komentář: stručná charakteristika zaměstnavatele včetně vývoje za sledované období</b>	<i>Výrobní závod v Chodově je především výrobcem centrálních mazacích systémů, které mají široké využití v různých odvětví průmyslu, a to od těžbařství, strojírenství, stavebnictví, zpracovatelského průmyslu, přes výrobu větrných elektráren. Firma nabízí uplatnění v mnoha technických oborech jako je zejména kovoobrábění, řízení kvality a další. V průběhu roku 2020 firma snižovala stavy svých zaměstnanců vzhledem k ekonomické situaci ovlivněné pandemií Covid-19. V současné době firma opět poptává zaměstnance s cílem navýšit stav zaměstnanců na cca 500 pracovníků.</i>



<b>Úplný a přesný název zaměstnavatele</b>	<b>Synthomer a.s.</b>
<b>Sídlo</b>	<b>Tovární 2093, 356 01 Sokolov</b>
<b>Předmět činnosti</b>	<i>Výroba nebezpečných chemických látek a nebezpečných chemických přípravků, prodej chemických látek a chemických přípravků klasifikovaných jako vysoce toxické</i>
<b>Počet zaměstnanců v okrese</b> rok 2019 rok 2020	368 331
<b>Země zahraničního partnera</b>	<i>Spojené království Velké Británie a Severního Irska</i>
<b>Komentář: stručná charakteristika zaměstnavatele včetně vývoje za sledované období</b>	<i>Významný zaměstnavatel výrobní sféry v okrese Sokolov. Firma je exportérem produktů z oblasti kyseliny akrylové, jejích esterů a akrylátových polymerů, dodávaných především do průmyslu nátěrových hmot a adheziv. Další činnosti, kterými se podnik zabývá, jsou např.: - projektová činnost ve výstavbě, - podnikání v oblasti nakládání s nebezpečnými odpady, - výroba tepelné energie, - rozvod tepelné energie, - výroba elektřiny. V roce 2020 společnost snížila nepatrně stav zaměstnanců z důvodu modernizace části provozu.</i>

V okrese Karlovy Vary patří mezi významné zaměstnavatele ve výrobním průmyslu např. WITTE Nejdek, spol. s r.o., WITTE ACCESS TECHNOLOGY s.r.o. či Thun 1794 a.s. Mezi významnější zaměstnavatele v hotelových službách patří např. Léčebné lázně Jáchymov, a.s., GRANDHOTEL PUPP Karlovy Vary, akciová společnost. Významným zaměstnavatelem ve zdravotnictví je pak v okrese Karlovy Vary Karlovarská krajská nemocnice a.s.

V okrese Sokolov jsou nejvýznamnějšími zaměstnavateli Sokolovská uhelná, právní nástupce, a.s., dále NEMOS SOKOLOV s.r.o., Wieland Electric s.r.o., SKF Lubrication Systems CZ, s.r.o. a Synthomer a.s.

K nejvýznamnějším zaměstnavatelům v okrese Cheb patří například DHL Solutions k.s., Léčebné lázně Mariánské lázně a. s. či Karlovarská krajská nemocnice a.s. Velký význam na trhu práce v okrese Cheb mají rovněž firmy působící v chebské průmyslové zóně.



### 1.3 Stručná charakteristika stavu a vývoje poptávky zaměstnavatelů po pracovní síle (volná pracovní místa)

Počet volných pracovních míst v Karlovarském kraji kolísal během roku 2020 mezi 4 438 pracovními místy až 6 606 místy zaznamenanými vždy k poslednímu dni příslušného měsíce. Nejnižší hodnoty dosáhl v měsíci prosinci, kdy bylo v databázi Úřadu práce ČR, Krajská pobočka v Karlových Varech pouze 4 438 volných pracovních míst. Nejvyšší hodnoty dosáhl v měsíci lednu, kdy bylo v databázi 6 606 volných pracovních míst. S nástupem koronavirové krize a souvisejícími restriktivními opatřeními počet míst postupně klesal. Pro zajímavost, nejméně nahlášených volných pracovních míst bylo zaznamenáno v prosinci 2010, a to pouhých 748.

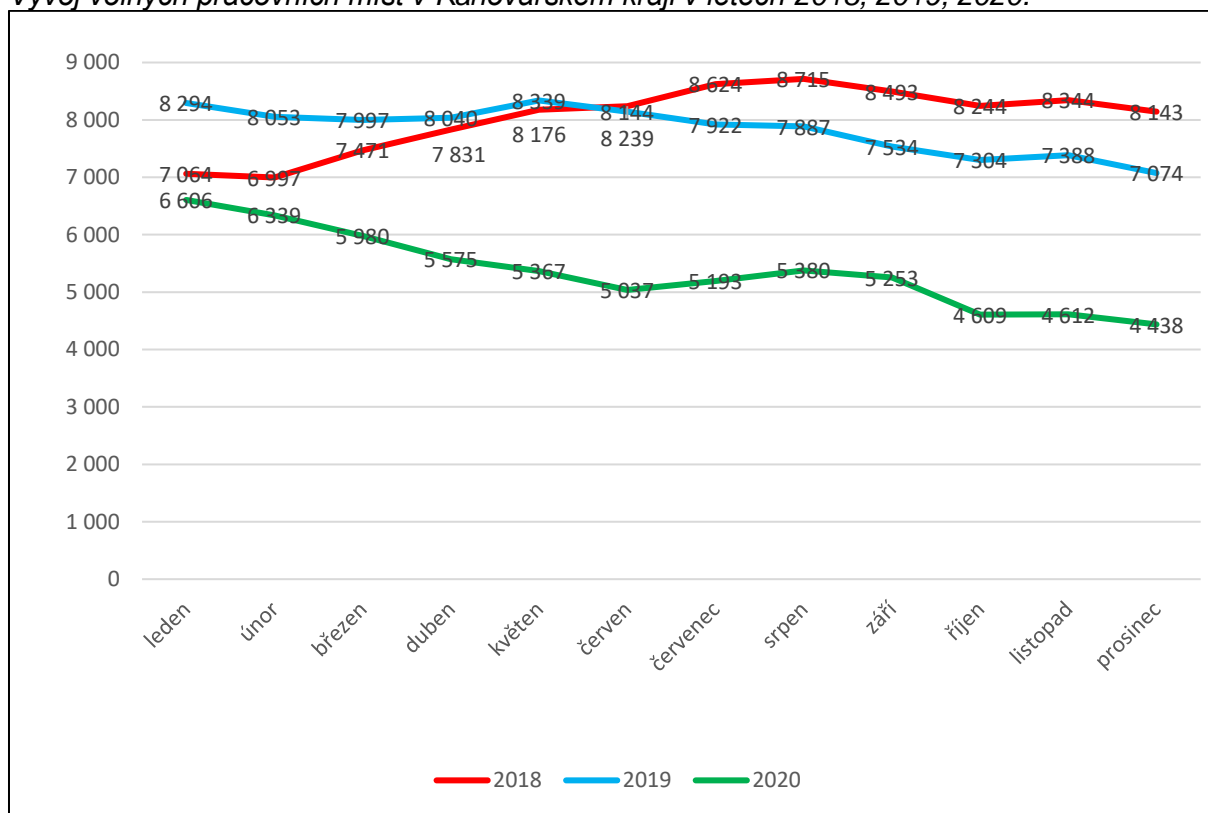
*Stav a vývoj počtu volných pracovních míst v letech 2018, 2019 a 2020 v Karlovarském kraji.*

Měsíc	Volná místa		
	rok 2018	rok 2019	rok 2020
leden	7 064	8 294	6 606
únor	6 997	8 053	6 339
březen	7 421	7 997	5 980
duben	7 831	8 040	5 575
květen	8 176	8 339	5 367
červen	8 239	8 144	5 037
červenec	8 624	7 922	5 193
srpen	8 715	7 887	5 380
září	8 493	7 534	5 253
říjen	8 244	7 304	4 609
listopad	8 344	7 388	4 612
prosinec	8 143	7 074	4 438

Z analýzy poptávky a nabídky volných pracovních míst v měsíci prosinci roku 2020 převažují především místa pro uchazeče o zaměstnání se základním vzděláním. Přibližně u 75 % z celkového počtu volných pracovních míst uvedli zaměstnavatelé souhlas se zařazením volného pracovního místa do centrální evidence volných pracovních míst vhodných pro držitele zaměstnaneckých karet. Např. k 31. 12. 2020 bylo v Karlovarském kraji nahlášeno celkem 477 volných pracovních míst na pozici řemeslníků a kvalifikovaných pracovníků hlavní stavební výroby, souhlas se zaměstnaneckou kartou mělo 425 těchto míst. Volných pracovních míst pro kuchaře bylo nahlášeno 245, z toho na zaměstnaneckou kartu 201. Volných pracovních míst na pozici řidičů nákladních automobilů, autobusů a tramvají bylo ve stejném období nahlášeno 202, z toho na zaměstnaneckou kartu bylo požadováno 161.



Vývoj volných pracovních míst v Karlovarském kraji v letech 2018, 2019, 2020.



Na jedno volné pracovní místo připadlo v měsíci prosinci 2020 celkem 2,4 uchazečů o zaměstnání. V měsíci prosinci 2019 připadlo na jedno volné pracovní místo v Karlovarském kraji 0,8 uchazečů o zaměstnání.

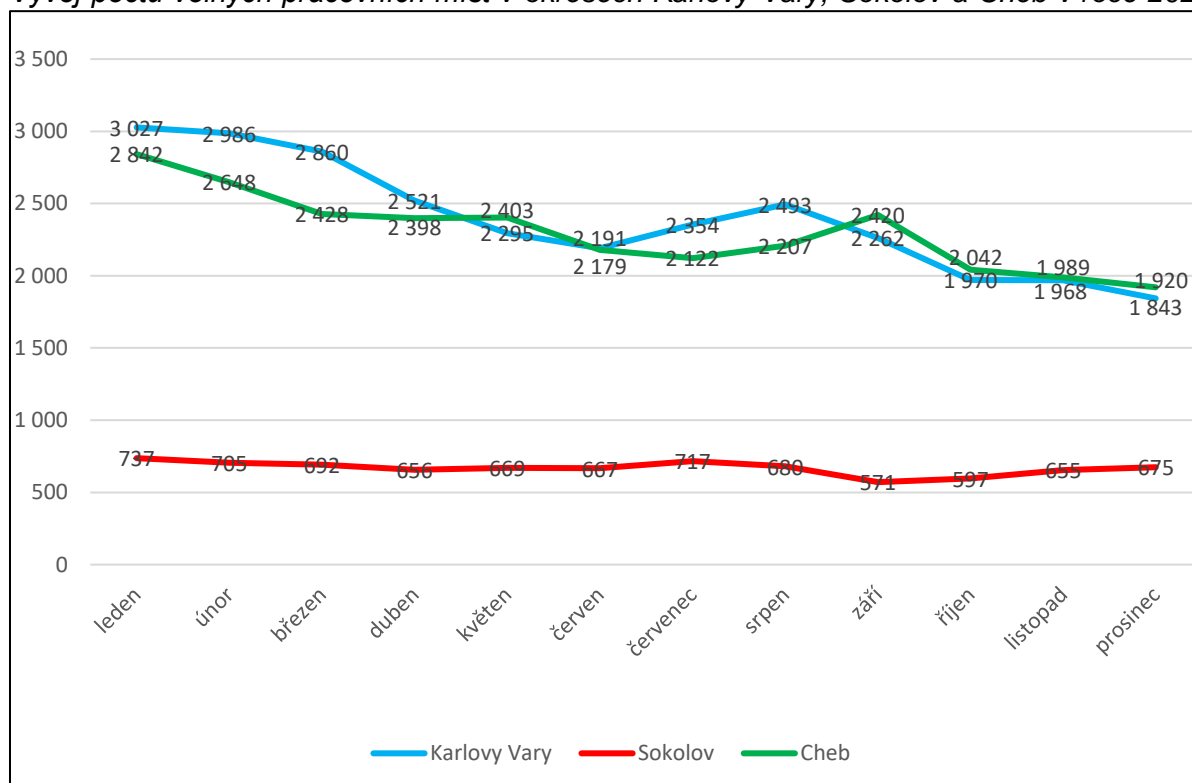
Z celkového počtu nahlášených volných míst k 31. 12. 2020 bylo 126 vhodných pro osoby se zdravotním postižením (OZP), na jedno volné pracovní místo připadlo 7,3 OZP. Volných pracovních míst pro absolventy a mladistvé bylo registrováno 618, na jedno volné místo připadlo 0,8 uchazečů této kategorie.



Stav a vývoj počtu volných pracovních míst v okresech Karlovy Vary, Sokolov, Cheb v roce 2020.

Stav ke konci sledovaného období	Karlovy Vary	Sokolov	Cheb
leden	3 027	737	2 842
únor	2 986	705	2 648
březen	2 860	692	2 428
duben	2 521	656	2 398
květen	2 295	669	2 403
červen	2 191	667	2 179
červenec	2 354	717	2 122
srpen	2 493	680	2 207
září	2 262	571	2 420
říjen	1 970	597	2 042
listopad	1 968	655	1 989
prosinec	1 843	675	1 920

Vývoj počtu volných pracovních míst v okresech Karlovy Vary, Sokolov a Cheb v roce 2020.





Počet volných pracovních míst v okrese Karlovy Vary kolísal během roku 2020 mezi 1 843 pracovními místy až 3 027 místy zaznamenanými vždy k poslednímu dni příslušného měsíce. Nejnižší hodnoty dosáhl v měsíci prosinci, kdy bylo v databázi Úřadu práce ČR v okrese Karlovy Vary 1 843 volných pracovních míst. Nejvyšší hodnoty dosáhl v měsíci lednu, kdy bylo v databázi 3 027 volných pracovních míst. Na jedno volné pracovní místo připadalo v prosinci roku 2020 celkem 2,5 uchazečů. V prosinci roku 2019 připadalo na jedno volné pracovní místo 0,6 uchazečů.

Počet volných pracovních míst v okrese Sokolov kolísal během roku 2020 mezi 571 pracovními místy až 737 místy zaznamenanými vždy k poslednímu dni příslušného měsíce. Nejnižší hodnoty dosáhl v měsíci září, kdy bylo v okrese Sokolov 571 volných pracovních míst. Nejvyšší hodnoty dosáhl v měsíci lednu, kdy bylo v okrese Sokolov celkem 737 volných pracovních míst. Na jedno volné pracovní místo ke konci roku 2020 připadalo 5,3 uchazečů o zaměstnání. V prosinci roku 2019 připadalo na jedno volné pracovní místo 3,3 uchazečů o zaměstnání.

V okrese Cheb kolísal počet volných pracovních míst během roku 2020 mezi 1 920 pracovními místy až 2 842 místy zaznamenanými vždy k poslednímu dni příslušného měsíce. Nejnižší hodnoty dosáhl v měsíci prosinci, kdy bylo v okrese Cheb 1 920 volných pracovních míst, naopak nejvyšší hodnoty dosáhl v měsíci lednu, kdy bylo v okrese Cheb celkem 2 842 volných pracovních míst. Na jedno volné pracovní místo připadalo ke konci roku 2020 celkem 1,4 uchazečů o zaměstnání. V roce 2019 připadalo na jedno volné pracovní místo 0,4 uchazečů o zaměstnání.

Zaměstnavatelé v Karlovarském kraji poptávali zaměstnance prakticky ze všech oborů. Situace se lišila dle jednotlivých regionů a uvolnění či zpřísnění restriktivních opatření. V okrese Karlovy Vary byl z pohledu volných pracovních míst největší nedostatek kuchařů, nástrojařů a příbuzných pracovníků, kvalifikovaných řemeslníků, číšníků, servírek, montážních dělníků, řidičů, pomocných pracovníků ve výrobě, pracovníků ve službách, zdravotních sester včetně pomocného personálu a lékařů. Na Sokolovsku byl především nedostatek nástrojařů a příbuzných pracovníků, kvalifikovaných řemeslníků, řidičů, obsluhy strojů a zařízení, lékařů a zdravotních sester. Na Chebsku chyběla zejména obsluha strojů a zařízení, šičky, dělníci v textilní výrobě, nástrojaři a příbuzní pracovníci, montážní dělníci, kvalifikovaní řemeslníci, pomocní pracovníci ve výrobě, řidiči, kuchaři a pracovníci ve službách.

Kvalifikovaná volná pracovní místa se Úřadu práce ČR, Krajské pobočce v Karlových Varech bohužel někdy nedaří párovat s uchazeči o zaměstnání, kteří často nesplňují požadavky zaměstnavatelů.



Dne 12. března 2020 vyhlásila vláda ČR nouzový stav, během kterého došlo mimo jiné k uzavření státních hranic, k zastavení přijímání žádostí o víza a přerušování správních řízení u žádostí o povolení k zaměstnání. Současně bylo umožněno všem držitelům zaměstnanecké nebo modré karty změnit na území České republiky zaměstnavatele bez nutnosti splnění podmínky 6 měsíců předchozího zaměstnání na území ČR.

I přes výše zmíněné skutečnosti ve velké míře zaměstnavatelé požadovali nahlášená volná pracovní místa se souhlasem se zařazením volného pracovního místa do centrální evidence volných pracovních míst vhodných pro držitele zaměstnaneckých karet v databázi Úřadu práce ČR ponechat, a to pro případ uvolnění opatření a následného otevření státních hranic.

Během loňského roku uskutečnili pracovníci Úřadu práce ČR v rámci monitoringu Karlovarského kraje celkem 146 návštěv u zaměstnavatelů. Nejvíce osobních návštěv se uskutečnilo v prvním čtvrtletí před vyhlášením nouzového stavu a vydáním vládních opatření v rámci boje s onemocněním COVID-19.

Cílem těchto návštěv bylo získat potřebné informace o nově plánovaných pracovních místech, která by mohla být obsazena právě uchazeči o zaměstnání z řad úřadu práce, ale také zjištění potřeb zaměstnavatelů a předání komplexních informací o službách úřadu práce a realizovaných projektech.





## 2. Nezaměstnanost

### 2.1 Vývoj nezaměstnanosti v kraji v roce 2020

Vývoj nezaměstnanosti v Karlovarském kraji v roce 2019 a 2020 <sup>1)</sup>.

Nezaměstnaní, VPM a podíl nezaměstnaných osob	Stav k			
	celkem		ženy	
	31. 12. 2019	31. 12. 2020	31. 12. 2019	31. 12. 2020
evidovaní uchazeči o zaměstnání celkem	5 799	10 797	2 965	5 423
z toho dosažitelní	5 225	10 261	2 662	5 142
volná pracovní místa	7 074	4 438	-	-
uchazeči připadající na 1 VPM	0,8	2,4	-	-
uchazeči pobírající podporu v nezaměstnanosti	1 866	3 199	1 014	1 841
podíl nezaměstnaných osob (v %)	2,7	5,4	2,9	5,6

<sup>1)</sup> Údaje z měsíční statistiky

Po téměř celý rok 2020 byl zaznamenán nárůst počtu evidovaných uchazečů o zaměstnání oproti roku 2019. Od ledna do března se čísla držela na relativně stejných hodnotách, avšak s nástupem protiepidemických opatření v měsíci dubnu nastala změna. V dubnu dosáhl počet uchazečů hodnoty 8 591, což je o 2 253 osob více než v lednu. Od dubna do července pak docházelo k postupnému zvyšování počtu uchazečů o zaměstnání. V červenci dosáhla hodnota 10 459. V měsíci srpnu až říjnu pak vlivem rozvolnění některých opatření klesal počet uchazečů na říjnových 10 024. V listopadu začal počet uchazečů opět stoupat a stejný stoupající trend byl i v měsíci prosinci. Konec roku je vždy ve znamení nárůstu počtu uchazečů z důvodu ukončování sezonních prací a ukončování pracovních poměrů na dobu určitou. Nárůst počtu uchazečů byl tento rok umocněn koronavirovou situací. K 31. 12. 2020 bylo v evidenci Úřadu práce ČR, Krajská pobočka v Karlových Varech celkem 10 797 uchazečů o zaměstnání, což je o 4 998 uchazečů více než v prosinci roku 2019.

Celorepublikově se rozšířilo portfolio různých projektů EU zaměřených na snižování nezaměstnanosti, kde je Úřad práce ČR realizátorem nebo partnerem projektu. Projekty jsou cílené na určité skupiny osob, které mají díky účasti v projektu větší možnost získat uplatnění na trhu práce.





Stav a vývoj počtu uchazečů o zaměstnání za rok 2018, 2019 a 2020.

Měsíc	Počet uchazečů		
	rok 2018	rok 2019	rok 2020
leden	7 685	6 795	6 338
únor	7 493	6 714	6 246
březen	7 021	6 356	6 481
duben	6 499	6 042	8 591
květen	6 126	5 750	9 828
červen	5 889	5 531	10 155
červenec	6 034	5 587	10 459
srpen	5 927	5 329	10 243
září	5 803	5 336	10 008
říjen	5 741	5 389	10 024
listopad	5 792	5 372	10 198
prosinec	6 229	5 799	10 797

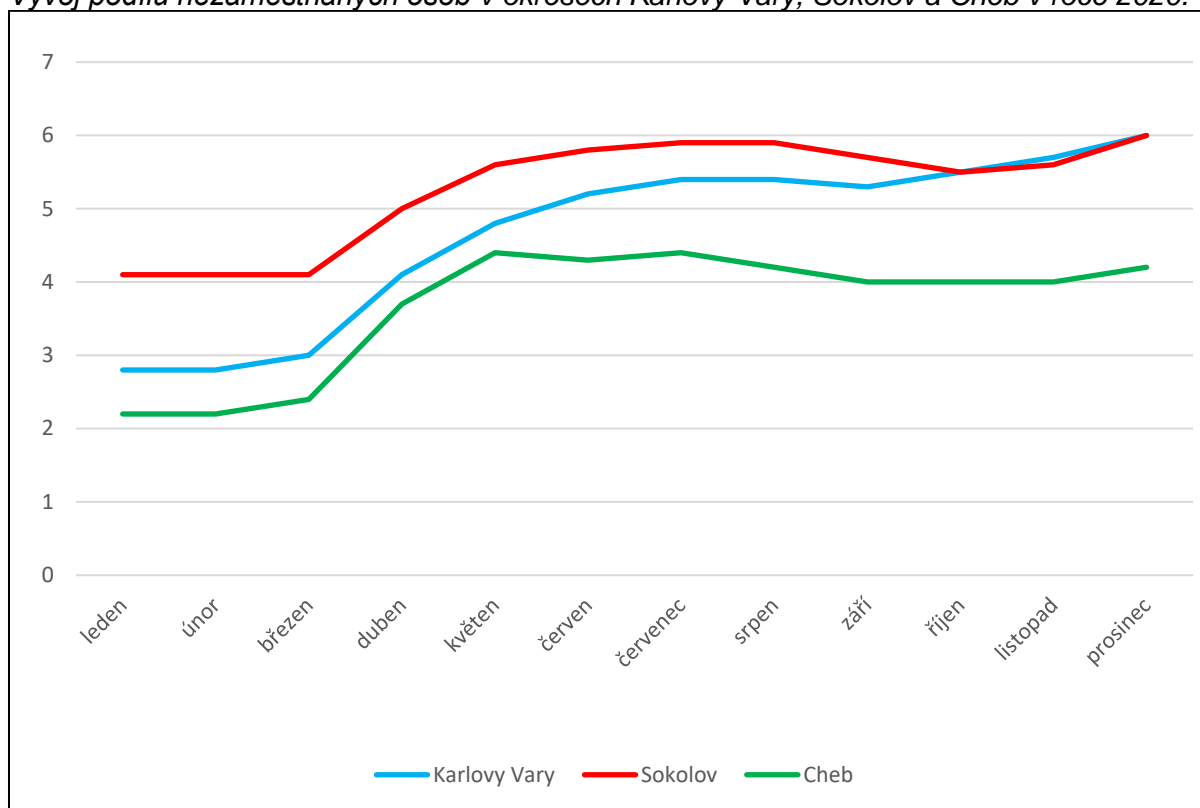
Nejvyšší počet uchazečů o zaměstnání byl zaznamenán v prosinci, kdy bylo v evidenci Úřadu práce ČR, Krajská pobočka v Karlovarském kraji celkem 10 797 uchazečů o zaměstnání, což je o 4 998 uchazečů více než v prosinci 2019 a o 4 568 více než v prosinci 2018.

Stav a vývoj podílu nezaměstnaných osob v okresech Karlovy Vary, Sokolov, Cheb v roce 2020.

Stav ke konci sledovaného období	Karlovy Vary %	Sokolov %	Cheb %
leden	2,8	4,1	2,2
únor	2,8	4,1	2,2
březen	3,0	4,1	2,4
duben	4,1	5,0	3,7
květen	4,8	5,6	4,4
červen	5,2	5,8	4,3
červenec	5,4	5,9	4,4
srpen	5,4	5,9	4,2
září	5,3	5,7	4,0
říjen	5,5	5,5	4,0
listopad	5,7	5,6	4,0
prosinec	6,0	6,0	4,2



Vývoj podílu nezaměstnaných osob v okresech Karlovy Vary, Sokolov a Cheb v roce 2020.



V Karlovarském kraji dlouhodobě zaznamenává nejvyšší podíl nezaměstnaných osob okres Sokolov. Ani rok 2020 nebyl výjimkou, ovšem z důvodu koronavirových opatření se v měsíci listopadu dostal na první místo okres Karlovy Vary. V měsíci prosinci pak zaznamenaly oba okresy stejné hodnoty. Okres Cheb, který dosahoval vždy hodnoty nižší než je republikový průměr se v měsíci dubnu dostal na hodnotu vyšší a tento trend udržel až do konce roku. I přes tuto skutečnost má ovšem okres Cheb stále nejnižší podíl nezaměstnaných osob v kraji.

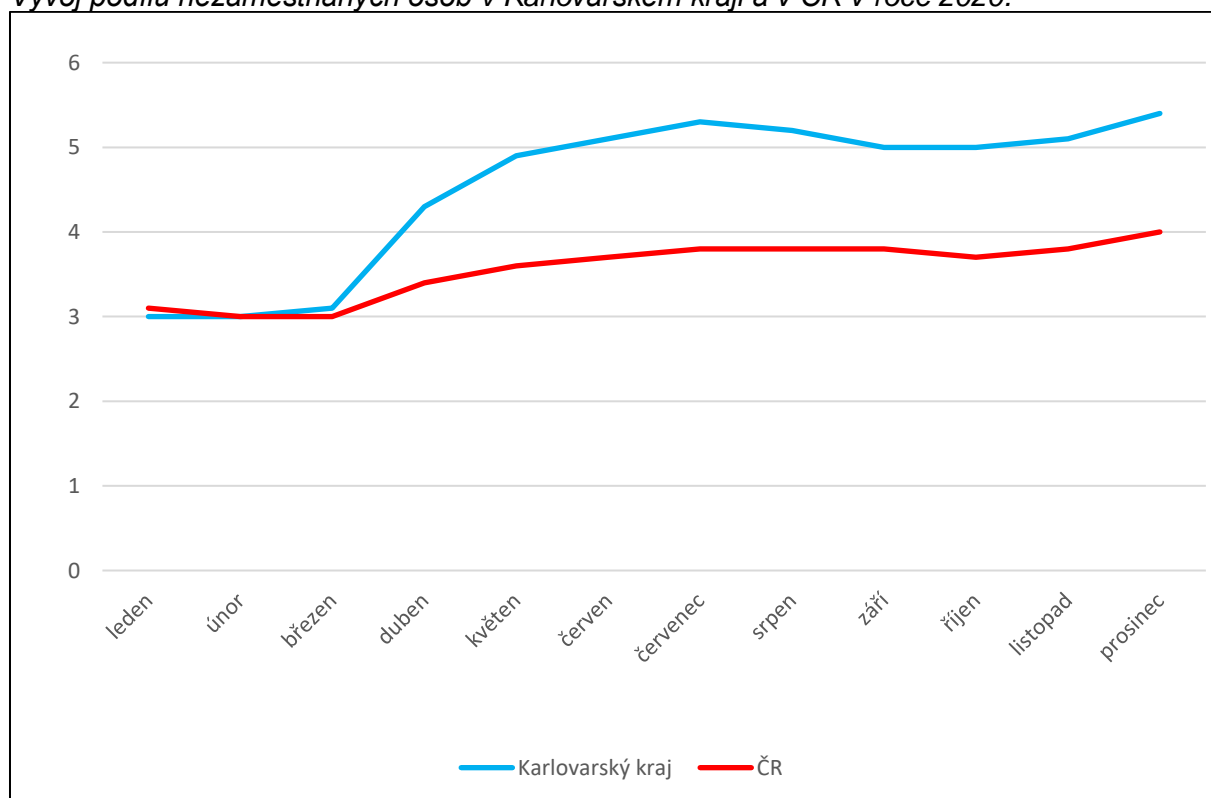
Nejvyšší podíl nezaměstnaných byl v roce 2020 ve všech okresech zaznamenán v prosinci (4,2 % Cheb; 6,0 % Karlovy Vary; 6,0 % Sokolov). Naopak nejnižší podíl nezaměstnaných osob byl zaznamenán v měsíci lednu až březnu v okrese Cheb, kde činil 2,2 – 2,4 %, v okrese Karlovy Vary taktéž v lednu až březnu s hodnotami 2,8 - 3 % a v okrese Sokolov opět leden až březen s hodnotou 4,1 %.



Stav a vývoj podílu nezaměstnaných osob v Karlovarském kraji a v ČR v roce 2020.

Stav ke konci sledovaného období	Karlovarský kraj %	ČR %
leden	3,0	3,1
únor	3,0	3,0
březen	3,1	3,0
duben	4,3	3,4
květen	4,9	3,6
červen	5,1	3,7
červenec	5,3	3,8
srpen	5,2	3,8
září	5,0	3,8
říjen	5,0	3,7
listopad	5,1	3,8
prosinec	5,4	4,0

Vývoj podílu nezaměstnaných osob v Karlovarském kraji a v ČR v roce 2020.





*Vzdělanostní struktura uchazečů o zaměstnání v Karlovarském kraji.*

Vzdělanostní struktura UoZ	Stav k			
	31. 12. 2019	%	31. 12. 2020	%
bez vzdělání a neúplné základní vzdělání	1 317	23	1 357	13
základní vzdělání	1 568	27	3 096	29
nižší střední vzdělání	4	0	11	0
nižší střední odborné	219	4	405	4
střední odborné s výučním listem	1 601	28	3 403	31
střední nebo SO bez maturity i výučního listu	25	0	48	0
ÚSV	88	2	209	2
ÚSO s vyučením i maturitou	148	3	352	3
ÚSO s maturitou bez vyučení	610	10	1 407	13
vyšší odborné vzdělání	19	0	62	1
bakalářské vzdělání	63	1	125	1
vysokoškolské	137	2	308	3
doktorské	0	0	14	0
<b>celkem</b>	<b>5 799</b>	<b>100</b>	<b>10 797</b>	<b>100</b>

Během roku 2020 došlo ke změně vzdělanostní struktury uchazečů o zaměstnání, v evidenci úřadu práce se ocitla řada uchazečů se vzděláním středním odborným s výučním listem, rozdíl oproti roku činí 1 802 osob. Nejpočetnější skupinou tvoří stále skupina osob bez vzdělání, s neúplným základním vzděláním a se základním vzděláním.



## 2.2 Hlavní příčiny nezaměstnanosti v kraji

### Hlavní faktory negativně ovlivňující nezaměstnanost:

- profesní nesoulad mezi nabídkou a poptávkou volných pracovních míst,
- nízká vzdělanostní struktura uchazečů o zaměstnání a obyvatelstva regionu,
- odchod vysokoškolsky vzdělaných obyvatel do Prahy nebo větších měst,
- vazba evidence na výplatu nepojistných sociálních dávek a pojištění (účelové evidence na úřadu práce), ztráta základních pracovních návyků,
- vyšší počet UoZ starších 50 let (cca 34 %), s nástupem krize přibyla i skupina osob 40 – 49 let (cca 23 %)
- nedostatečné dopravní spojení v obcích ležících mimo spádová města, které nemobilním občanům ztěžuje situaci při hledání zaměstnání,
- zadlužení dlouhodobě nezaměstnaných osob a exekuce,
- nejnižší mzdová úroveň regionu ve srovnání s ostatními regiony ČR.
- úzká specializace regionů pouze na oblast cestovního ruchu, lázeňství a hotelnictví ve spojitosti s restriktivními opatřeními.

Průměrná mzda je zajímavým ukazatelem vypovídajícím o postavení kraje. Průměrná hrubá měsíční mzda činila ve 3. čtvrtletí 2020 v České republice na přepočtené počty zaměstnanců v národním hospodářství celkem 35 402 Kč, což je o 1 716 Kč (5,1 %) více než ve stejném období roku 2019.

Průměrná hrubá měsíční mzda v Karlovarském kraji činila ve 3. čtvrtletí 2020 celkem 31 448 Kč, což je **nejnižší** průměrná mzda v České republice, naopak nejvyšší hrubá měsíční mzda byla zaznamenána v hlavním městě Praze a činila 43 035 Kč, což je o **11 587 Kč** více než v Karlovarském kraji.



Průměrné hrubé měsíční mzdy v České republice zveřejněné Českým statistickým úřadem.

Oblasti CZ-NUTS pracovištní metoda	Průměrná hrubá měsíční mzda na přepočtené počty zaměstnanců za 3. čtvrtletí 2020		
	v Kč	přírůstek (úbytek) proti 3. čtvrtletí 2019	
		v Kč	%
<b>Česká republika c e l k e m</b>	<b>35 402</b>	<b>1 716</b>	<b>5,1</b>
Praha	43 035	1 461	3,5
Hl. m. Praha	43 035	1 461	3,5
Střední Čechy	35 652	1 491	4,4
Středočeský kraj	35 652	1 491	4,4
Jihozápad	33 484	1 679	5,3
Jihočeský kraj	32 455	1 809	5,9
Plzeňský kraj	34 558	1 542	4,7
Severozápad	32 674	1 839	6,0
<b>Karlovarský kraj</b>	<b>31 448</b>	<b>1 580</b>	<b>5,3</b>
Ústecký kraj	33 091	1 918	6,2
Severovýchod	32 720	1 788	5,8
Liberecký kraj	33 048	1 709	5,5
Královéhradecký kraj	33 074	1 838	5,9
Pardubický kraj	32 086	1 804	6,0
Jihovýchod	34 068	1 986	6,2
Kraj Vysočina	32 855	1 835	5,9
Jihomoravský kraj	34 520	2 041	6,3
Střední Morava	32 164	1 742	5,7
Olomoucký kraj	32 654	1 958	6,4
Zlínský kraj	31 640	1 512	5,0
Moravskoslezsko	32 373	1 609	5,2
Moravskoslezský kraj	32 373	1 609	5,2



### **Faktory příznivě ovlivňující nezaměstnanost:**

- pestrá struktura odvětví s dlouholetou tradicí (výroba skla a porcelánu, lesnictví a zemědělství, těžba hnědého uhlí, energetika, chemický a strojírenský průmysl apod.)
- spolupráce významných zaměstnavatelů se středními školami, jejichž absolventi mohou být přijímáni do pracovního poměru,
- výhodná poloha (blízkost hranic se Spolkovou republikou Německo), levnější pracovní síla pro německé investory,
- pracovní možnosti v nedaleké Spolkové republice Německo.

Rok 2020 byl ve znamení snižování počtu nahlášených volných pracovních míst (dále jen VPM). Od nejvyšší lednové hodnoty 6 606 VPM klesl počet na červnovou hodnotu 5 037. Od července došlo k mírnému nárůstu, který pokračoval pouze do měsíce srpna. V měsíci září vykazovala hodnota 5 253 VPM, od října pak došlo k razantnímu poklesu na 4 609. Sestupná tendence pak pokračovala až do konce roku 2020, kdy v prosinci bylo v Karlovarském kraji nahlášeno zaměstnavateli 4 438 volných pracovních míst. Pro zajímavost v prosinci 2010 bylo v Karlovarském kraji nahlášeno pouhých 748 VPM.

### **Okres Karlovy Vary**

Nejvíce uchazečů o zaměstnání (dále jen UoZ) bylo v evidenci úřadu práce v prosinci 2020, kdy jejich počet dosáhl 4 598 UoZ. Od ledna do března byl počet UoZ na relativně konstantních číslech, lednová hodnota 2 320, únorová 2 290 a březnová 2400. V dubnu však nastal výrazný nárůst v počtu nezaměstnaných UoZ s počtem 3 242 osob. V následujících měsících počet nadále stoupal až do měsíce července. V srpnu nastal mírný pokles počtu UoZ, který trval do konce měsíce září. Od října se pak opět počet UoZ začal zvyšovat. Podíl nezaměstnaných osob byl v lednu a únoru na stejné hodnotě, a to 2,8 %. V březnu byl zaznamenán mírný nárůst na 3,0 %, avšak od měsíce dubna nastal výrazný nárůst, který trval do měsíce srpna, kdy hodnota dosáhla 5,4 %. V září hodnota lehce klesla na 5,3 %, avšak od měsíce října až do konce roku se hodnota opět zvyšovala až na prosincových 6,0 %. Situace na trhu práce v okrese byla počátkem roku ovlivněna zejména příznivým stavem ekonomiky, vysokým počtem volných pracovních míst či možností pracovat v nedaleké Spolkové republice Německo. S nástupem koronavirové krize a přijatými opatřeními se Karlovarsko, které je zaměřeno zejména na lázeňství a turismus, dostalo do nepříznivé situace. Vyšší podíl nezaměstnaných osob k 31.12.2020 vykazují obce Vrbice (11,9 %) a Čichalov (11,7 %). V okrese Karlovy Vary je nízká vzdělanostní struktura UoZ. Nejvíce UoZ je se základním a středním odborným vzděláním s výučním listem. S nástupem krize taktéž přibylo UoZ s maturitním vysvědčením, ale i vysokoškolsky vzdělaných osob.



### **Okres Sokolov**

Nejvíce UoZ bylo v evidenci úřadu práce v prosinci 2020, a to 3 597. Od ledna do března byl počet UoZ na relativně konstantních číslech, lednová hodnota 2 583, únorová 2 565 a březnová 2 576. V dubnu však nastal výrazný nárůst v počtu nezaměstnaných UoZ s počtem 3 046 osob. V následujících měsících počet nadále stoupal až do měsíce července. V srpnu nastal mírný pokles počtu UoZ, který trval do konce měsíce října. Od listopadu se pak opět počet UoZ začal zvyšovat. Podíl nezaměstnaných osob byl v lednu až březnu na stejné hodnotě, a to 4,1 %. V dubnu byl zaznamenán nárůst na 5,0 %, v následujících měsících nadále podíl nezaměstnaných osob stoupal až do měsíce srpna, kdy hodnota dosáhla 5,9 %. V září hodnota lehce klesla na 5,7 %, v měsíci říjnu dosáhla 5,5 %, ovšem od listopadu začal podíl opět stoupat až na prosincových 6,0 %. Stav v okrese Sokolov byl z velké části ovlivněn propouštěním nejvýznamnějšího zaměstnavatele v okrese, Sokolovské uhelné, právní nástupce, a.s. Další faktor, který situaci nepříznivě ovlivnil, je již zmiňovaná krize. Vzdělanostní struktura UoZ jasně signalizuje, že jednou z příčin nezaměstnanosti v okrese Sokolov v roce 2020 také je, že z celkového počtu evidovaných k 31. 12. 2020 je 51 % UoZ bez vzdělání, neúplného vzdělání, anebo se základním vzděláním. Vyšší podíl nezaměstnaných osob vykazují lokality Vřesová (15,3 %) a Vintířov (11,4 %).

### **Okres Cheb**

Nejvíce UoZ bylo v evidenci úřadu práce v květnu 2020, kdy jejich počet dosáhl 2 697. V okrese Cheb od ledna 2020 až do února 2020 docházelo k poklesu UoZ. V tomto období klesl počet UoZ z lednové hodnoty 1 435 na únorovou 1 391. Od března do května počet UoZ rostl, v měsíci červnu naopak klesl. V červenci počet opět mírně vzrostl, ale od měsíce srpna do října lehce klesal. V měsíci listopadu a prosinci došlo opět k nárůstu počtu UoZ, kdy v prosinci bylo v evidenci 2 589 UoZ. Podíl nezaměstnaných osob byl v lednu a únoru na stejné hodnotě, a to 2,2 %. V březnu byl zaznamenán mírný nárůst na 2,4 %, od dubna do května se podíl zvýšil na květnovou hodnotu 4,4 %. V červnu byl zaznamenán mírný pokles na 4,3 %, avšak již v měsíci červenci hodnota opět mírně vzrostla na 4,4 %. Srpen byl ve znamení poklesu na 4,2 %, od září do listopadu klesla hodnota a zůstala na 4,0 %. V měsíci prosinci jsme zaznamenali opět mírný nárůst, a to na 4,2 %. Nejvíce UoZ je se středním odborným vzděláním s výučním listem a se základním vzděláním. V oblastech hotelnictví a lázeňství, které byly v posledních měsících nejvíce zasaženy, se snažila hotelová lázeňská zařízení v Mariánských Lázních a Františkových Lázních poskytovat alespoň nutné léčebné pobyty. Jejich ostatní činnost je i nadále ovlivněna koronavirovou krizí. Další nárůst podílu nezaměstnaných osob způsobilo i





**Úřad práce ČR** [Úřad práce České republiky, Krajská pobočka v Karlových Varech](#)

ukončení pracovních poměrů ve Spolkové republice Německo. Vyšší podíl nezaměstnaných osob vykazují lokality Prameny (9,6 %) a Teplá (7,4 %).



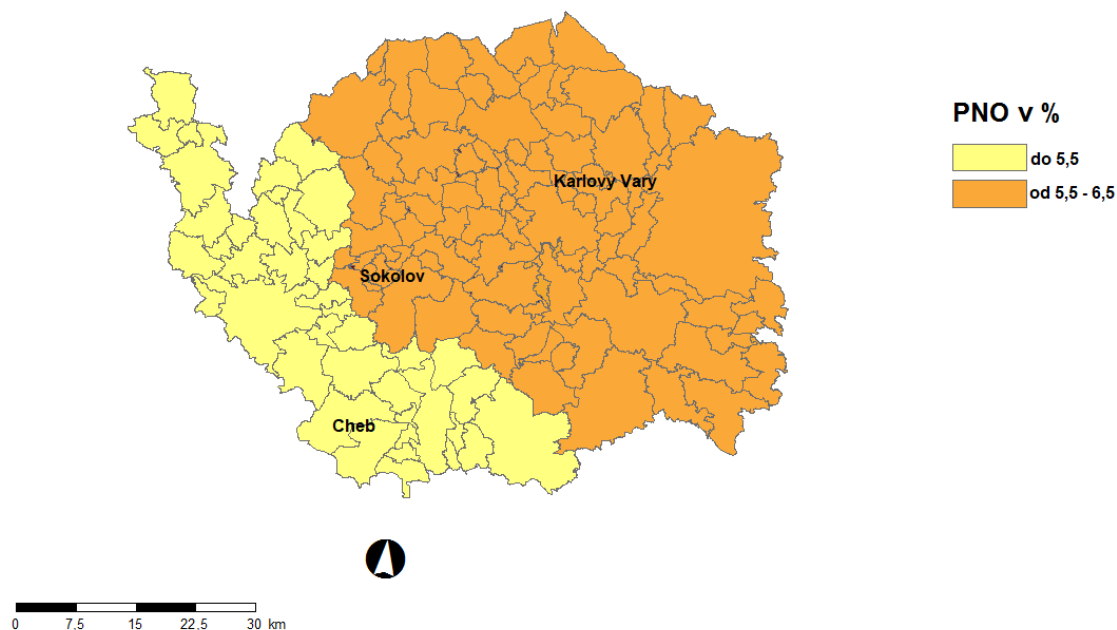
## 2.3 Územní rozložení registrované nezaměstnanosti v kraji

Charakteristika okresů k 31. 12. 2020.

Název okresu	Obyvatelstvo 15-64 let	Počet uchazečů		Podíl nezaměstnaných osob v % z dosažitelných uchazečů
		celkem	dosažitelní	
Karlovy Vary	72 765	4 598	4 370	6,0
Sokolov	56 888	3 597	3 399	6,0
Cheb	58 647	2 602	2 492	4,2
<b>Karlovarský kraj</b>	<b>188 300</b>	<b>10 797</b>	<b>10 261</b>	<b>5,4</b>

Každý z okresů Karlovarského kraje se člení na několik regionů, které se od sebe liší především svou demografickou a geografickou strukturou, dále pak průmyslovou a zemědělskou základnou a infrastrukturou.

Územní rozložení podílu nezaměstnaných osob k 31. 12. 2020.





### 3. Charakteristika problémových skupin na krajském trhu práce a problémových regionů kraje z hlediska rozvoje zaměstnanosti

Z analýzy struktury uchazečů o zaměstnání evidovaných v roce 2020 vyplývá, že na podílu nezaměstnaných se dlouhodobě podílejí některé specifické skupiny uchazečů, které jsou hůře umístitelné na trhu práce. Jedná se o skupiny uchazečů o zaměstnání, které charakterizují zejména určité okolnosti bránící rychlému a bezproblémovému zprostředkování nového vhodného zaměstnání. Dopad opatření v souvislosti s pandemií koronaviru ještě ztížil uplatnění těchto skupin na trhu práce.

Do těchto skupin spadají:

- a) uchazeči s nízkým vzděláním a odbornou kvalifikací a uchazeči s nízkou flexibilitou na trhu práce,
- b) uchazeči pečující o děti,
- c) uchazeči dlouhodobě nezaměstnaní (v evidenci déle než 12 měsíců),
- d) uchazeči se skrytým nezájmem o zaměstnání,
- e) uchazeči starší 50 let věku.

Add.:

- a) Zaměstnavatelé i nadále mají malý zájem o zaměstnance bez vzdělání nebo s nízkým vzděláním. Na trhu práce jsou stále více vyžadováni především uchazeči s kvalifikací a praxí. Problémem je zde i skupina starších uchazečů, kteří již nechtějí měnit získané pracovní návyky a nejsou ochotni se přizpůsobit novým trendům či měnit dosavadní zažitou pracovní mobilitu.
- b) Zaměstnavatelé často zřizují provozy s prací na směny nebo s pracovní dobou, která koliduje s pracovní dobou školek a školních družin. Vzhledem k limitující provozní době mateřských škol či družin je pro tyto osoby problematické pracovat ve směnném provozu, o víkendech či dojíždět za prací do větší vzdálenosti. Bohužel na trhu práce v České republice zaměstnavatelé zřídka kdy využívají možnost zaměstnat tyto osoby na zkrácený pracovní úvazek. Právě nedostatek kratších úvazků může v důsledku vést k vyloučení některých skupin obyvatel z trhu práce (ženy pečující o malé děti). Pro ženy je to ideální forma, jak skloubit kariéru a péči o rodinu. Zaměstnavatelé si mnohdy neuvědomují, že kratší pracovní úvazek může zaměstnance motivovat i k mnohem vyšším výkonům, ať již z pocitu vděku za pracovní příležitost nebo možnosti přijít do zaměstnání mimo tradiční pracovní dobu. Tito zaměstnanci bývají často ke svému zaměstnavateli velmi loajální.
- c) Dlouhodobě evidovaných uchazečů (nad 12 měsíců) bylo v evidenci Úřadu práce ČR, Krajská pobočka v Karlových Varech k 31. 12. 2020 celkem 1 897



z celkového počtu 10 797 uchazečů o zaměstnání. V porovnání s rokem 2019 došlo k nárůstu u této skupiny o 847 uchazečů o zaměstnání. Uchazečů o zaměstnání s evidencí delší než 6 měsíců k 31. 12. 2020 bylo 4 877 z celkového počtu evidovaných. Největším problémem této skupiny se stává především ztráta základních pracovních návyků a nízká motivace. Dlouhodobě nezaměstnaní uchazeči jsou zejména uchazeči s nízkou kvalifikací obtížně uplatnitelní na trhu práce, dále uchazeči sociálně vyloučení a závislí na poskytování sociálních dávek, u kterých se projevuje pasivní přístup při vyhledávání pracovního uplatnění. Dalším problémem bývá záznam v rejstříku trestů, několikanásobné exekuce a s tím související neschopnost dostat se z dluhové pasti.

- d) V evidenci uchazečů o zaměstnání jsou trvale uchazeči, kteří nemají skutečný zájem o zprostředkování zaměstnání. Využívají sociálního systému, kdy je pro výplatu některých sociálních dávek nezbytná evidence na úřadu práce. Další výhodou pro tyto uchazeče o zaměstnání je státem hrazené pojistné na veřejné zdravotní pojištění. Tito občané si práci nehledají, dokládají úřadu práce časté pracovní neschopnosti a všemi způsoby se snaží, aby jim úřad práce zaměstnání nenabízel, nebo je do nabízené práce zaměstnavatel nepřijal. Měsíční příjem sociálních dávek je zpravidla větší či stejný jako předpokládaný výdělek v zaměstnání, neboť se převážně jedná o uchazeče s nízkým vzděláním (základním, nedokončeným základním nebo bez vzdělání), kde je předpoklad výdělku na hranici minimální mzdy. Prokazování, že o práci zájem tito lidé nemají, je často velmi náročné. Problémem pro ně je zadlužení a exekuce.
- e) Nezaměstnanost uchazečů o zaměstnání starších 50 let ovlivňuje celá řada faktorů. Lidé si nevěří, nejsou schopni se v novém prostředí rychle zadaptovat tak jako mladší generace a současně reagovat na měnící se technologický pokrok. Často si stěžují na věkovou diskriminaci ze strany zaměstnavatelů, a to se odráží i na jejich ochotě pokusit se změnit svou situaci. Na trhu práce se stále ještě setkáváme i s předsudky ze strany zaměstnavatelů. Tito zaměstnavatelé obvykle propouštějí jako první právě osoby starší 50 let věku. Jako důvod uvádějí pomalost, nízkou flexibilitu, neochotu učit se nové věci, neznalost světových jazyků, nových trendů, informačních technologií, neschopnost rychlého a pohotového řešení problémů apod. Velmi často se setkáváme i s tím, že zaměstnat absolventa školy je pro zaměstnavatele mnohem levnější a ekonomičtější než zaměstnat člověka s dlouholetou praxí. Mzdové náklady zaměstnavatele jsou pak nižší. Dalším faktorem ovlivňujícím nezaměstnanost osob starších 50 let jsou i zdravotní potíže. S postupným odsouváním věkové hranice pro odchod do starobního důchodu se však bude jednat o stále větší problém. Nicméně lidé starší 50 let mají stále co nabídnout, disponují bohatými pracovními a životními zkušenostmi, jsou zodpovědní, mají reálné představy a



dospělé děti. Zaměstnavatelé by se tedy neměli bránit tomu využít jejich potenciál. Situace jim může usnadnit např. národní individuální projekt zaměřený na vzdělávání zaměstnanců POVEZ II.

### **Okres Karlovy Vary**

Okres Karlovy Vary vykazoval k 31. 12. 2020 podíl nezaměstnaných osob 6,0 %. Skládá se ze 6 oblastí, a to Hradiště, Karlovarsko, Nejdecko, Ostrovsko, Toužimsko a Žluticko.

Nejvíce problémovými oblastmi v okrese Karlovy Vary jsou Toužimsko a Žluticko.

Oblast Žluticko a Toužimsko jsou bývalé zemědělské oblasti, kde téměř nevznikají nové firmy, a poptávka stávajících zaměstnavatelů neodpovídá nabídce pracovní síly, kterou limituje požadovaná kvalifikace. Nejvyšší podíl nezaměstnaných osob vykázaly k 31. 12. 2020 tyto obce: Vrbice (11,9 %) a Čichalov (11,7 %). Na Žluticku patří k největším zaměstnavatelům Střední lesnická škola Žlutice, Základní škola a základní umělecká škola Žlutice, Výchovný ústav, dětský domov se školou, základní škola, střední škola a školní jídelna, Žlutice; Statek Chyšé s.r.o. (rostlinná výroba kombinovaná se živočišnou), Technické služby Žlutice, s.r.o. a další.

Na Toužimsku patří mezi největší zaměstnavatele: ELEKTROMETALL s.r.o. (výroba dílů a příslušenství pro vozidla dalším zpracováním a konfekcionováním kabelů), OK STS Toužim, a.s. (konstrukce a výroba speciálních a standardních palet, včetně plastových dílů, určených pro ruční i automatické plnění), OZT- OBCHODNÍ ZAŘÍZENÍ TOUŽIM, a.s. (výroba regálových systémů, pokladních boxů, prodejních pultů, výroba obchodního zařízení pro prodejny), ARTIFEX INSTANT, s.r.o. (výroba a balení instantních granulovaných nápojů).

### **Okres Sokolov**

Okres Sokolov vykazoval k 31. 12. 2020 podíl nezaměstnaných osob 6,0 %. Je rozdělen na šest oblastí: Sokolov, Chodov, Kraslice, Horní Slavkov, Kynšperk nad Ohří a Loket.

Nejproblémovějšími oblastmi okresu Sokolov je samotný Sokolov a Chodov.

Oblast Sokolova je proslulá především těžbou hnědého uhlí. Nezaměstnanost této oblasti je dána nesouladem poptávky a nabídky pracovních míst, minimální nabídkou pracovních příležitostí v odlehlých a těžko dostupných obcích, demografickým vývojem v podobě stárnutí obyvatelstva a dále odchodem mladých lidí, nedostatkem kvalifikované pracovní síly nebo malým zájmem o podnikání. Volná pracovní místa nabízeli v roce 2020 zaměstnavatelé zejména v oblasti zdravotnictví a strojírenství. Dále poptávali švadleny, šičky, řidiče MKD, zedníky, montážní dělníky.

Příznivou zprávou pro daný region je, že automobilka BMW Vetriebs GmbH potvrdila zahájení výstavby nového zkušebního centra v České republice. Jako ideální místo si



vybrala důlní výsypku na Sokolovsku, kam chce investovat 200 milionů eur. Tento polygon by měl být v plném provozu v roce 2022. Jedná se o první vývojový areál společnosti BMW ve východní Evropě. Automobilka si vybrala Sokolovsko z důvodu dobrého dopravního spojení s výzkumným a vývojovým centrem v Mnichově. Dalším klíčovým faktorem byla i odlehlá lokalita, ve které bude testovat i tajné prototypy vozů. Uplatnění by zde měli najít především mladí a vzdělaní lidé. Společnost plánuje vytvořit až stovky pracovních míst.

Oblast Chodov se nachází v centrální průmyslové části okresu Sokolov (Sokolovská uhelná pánev) sousedící s okresem Karlovy Vary. Sdružuje celkem 5 obcí. Místní občané pracují převážně ve strojírenském průmyslu. Ke kladům města patří výhodné spojení se sousedním krajským městem Karlovy Vary a přítomnost menší, ale pro region velmi významné průmyslové zóny v okrajové části Chodova. V roce 2020 ovlivnilo situaci v už tak problémové oblasti propouštění zaměstnavatele Sokolovská uhelná, právní nástupce, a.s. Během roku bylo z důvodu tlaku na omezení těžby uhlí, rostoucí ceny emisních povolenek a s tím související zastavení provozu tlakové plynárny propuštěno 668 zaměstnanců. Propouštění probíhalo postupně od června do konce roku 2020. Převážná většina propouštěných zaměstnanců má bydliště v Chodově a okolí. Nejvíce zasažené obce propouštěním největšího zaměstnavatele v kraji jsou obce Vřesová, kde byl k 31.12.2020 vykázán nejvyšší podíl nezaměstnaných osob, a to 15,3 %, a obec Vintířov 11,4 %.

### **Okres Cheb**

Okres Cheb vykazoval k 31. 12. 2020 podíl nezaměstnaných osob 4,2 %. Lze ho rozdělit na 3 oblasti – Chebsko, Mariánskolázeňsko a Ašsko.

Chebsko se dlouhodobě potýká s nedostatkem pracovní síly. Hlavním důvodem je především blízkost Spolkové republiky Německo, kam za prací dojíždí značné množství obyvatel. Nezaměstnanost v okrese pozitivně ovlivňuje existence rozsáhlé průmyslové zóny, ve které působí mnoho firem (nejvýznamnějšími jsou například společnosti DHL Solutions k.s., Playmobil CZ spol. s r.o., BWI Czech Republic s.r.o., apt Products s.r.o. aj.).

V rámci okresu Cheb lze za oblast s problematickou situací na trhu práce označit např. Tepelsko (jedná se o součást oblasti Mariánskolázeňsko). Tento region byl v minulosti převážně zemědělsky orientován a většina lidí zde pracovala v oblasti zemědělství. Je zde složitější obslužnost veřejnou hromadnou dopravou. V současné době se zde nenachází žádný zásadní zaměstnavatel, který by poptával větší počet nových zaměstnanců. Jedná se o region s dlouhodobě velice nízkým počtem hlášených volných pracovních míst (nové pracovní příležitosti jsou zde vytvářeny především jen díky veřejně prospěšným pracím, které realizuje Město Teplá).



#### 4. Cizinci na trhu práce kraje

Zákon č. 326/1999 Sb., o pobytu cizinců na území České republiky a o změně některých zákonů, ve znění pozdějších předpisů definuje cizince jako fyzickou osobu, která není státním občanem České republiky včetně občanů Evropské unie. Pro zaměstnávání zaměstnanců ze zahraničí se dle zákona č. 435/2004 Sb., o zaměstnanosti, ve znění pozdějších předpisů cizincem rozumí fyzická osoba, která není občanem České republiky, občanem EU/EHP a Švýcarska, ani jeho rodinným příslušníkem. Cizincem je i osoba bez státní příslušnosti, pokud není rodinným příslušníkem občana EU/EHP a Švýcarska nebo rodinným příslušníkem občana ČR.

*Zaměstnávání cizinců, občanů EU, EHP a Švýcarska.*

Zaměstnaní cizinci	Stav k		
	31. 12. 2018	31. 12. 2019	31. 12. 2020
Počet cizinců s platným pracovním povolením, které vydal ÚP	390	427	1 014
Počet cizinců podle § 98 zákona č. 435/2004 Sb., o zaměstnanosti (informace o zaměstnání)	5 998	5 205	5 338
Počet občanů EU, EHP a Švýcarska	6 105	5 883	6 136
Počet cizinců – zaměstnanecké karty, které vydává MV ČR OAMP	1 130	1 467	1 808

Cizinec, který nemá volný vstup na trh práce, může být do zaměstnání přijat za předpokladu, že má platné povolení k zaměstnání a platné oprávnění k pobytu na území ČR, nebo je držitelem zaměstnanecké karty, modré karty nebo karty vnitropodnikově převedeného zaměstnance. Při vydávání povolení k zaměstnání a vydávání závazného stanoviska ve věci vydání nebo prodloužení zaměstnanecké karty Krajská pobočka v Karlových Varech hodnotí situaci na trhu práce a posuzuje, zda se jedná o volné pracovní místo, které s ohledem na požadovanou kvalifikaci nebo dočasný nedostatek volných pracovních sil nelze obsadit jinak (posuzuje situaci na trhu práce).





### **Cizinci s platným pracovním povolením**

Struktura cizinců, kteří žádají o povolení/prodloužení zaměstnání, zůstává stejná jako v předešlých letech. Nejčastějšími žadateli jsou cizinci z Ruské federace, Ukrajiny a Moldavska. K 31. 12. 2020 bylo evidováno Úřadem práce ČR, Krajská pobočka v Karlových Varech celkem 1 014 cizinců s platným povolením k zaměstnání. Ve srovnání se stejným obdobím roku 2019 se jedná o zvýšení o 587 platných pracovních povolení. Nejčastěji jsou vydávána povolení k zaměstnání na dobu maximálně 90 dnů – krátkodobá pracovní povolení, kterými si cizinci snaží zajistit možnost pracovat v období před vydáním zaměstnanecké karty.

### **Cizinci podle § 98 zákona č. 435/2004 Sb., o zaměstnanosti (informace o zaměstnání)**

K 31. 12. 2020 bylo evidováno Úřadem práce ČR, Krajská pobočka v Karlových Varech celkem 5 338 cizinců, kteří mají volný vstup na trh práce. Jejich zaměstnání vyžaduje pouze informační povinnost ze strany zaměstnavatele. Ve srovnání s předchozím rokem je to o 133 zaměstnaných cizinců více. Nejčastěji jsou to občané Ukrajiny, Ruské federace, Slovenska, Vietnamu, Bulharska a Rumunska.

### **Občané EU, EHP a Švýcarska a jejich rodinní příslušníci**

Občané EU/EHP a Švýcarska a jejich rodinní příslušníci, jakož i rodinní příslušníci občanů ČR, kteří nejsou občany ČR ani jiného členského státu EU mají stejné právní postavení jako občané ČR. Zaměstnavatel má při jejich zaměstnání vůči Úřadu práce ČR pouze informační povinnost. Krajská pobočka v Karlových Varech evidovala na konci roku 2020 celkem 6 136 těchto občanů. V porovnání s rokem 2019 se jedná o nárůst 253 občanů EU/EHP a Švýcarska. Tito občané velmi často pracují na pozicích prodavačů, montážních dělníků, pomocných pracovníků, řidičů, uklízečů, dělníků ve stavebnictví. Nejvíce jsou zastoupeni občané Slovenska, Rumunska, Bulharska, Spolkové republiky Německo, Maďarska a Polska.

### **Cizinci – zaměstnanecké, modré karty a karty vnitropodnikově převedeného zaměstnance**

Zaměstnanecká karta je druh jednotného povolení, které držitele opravňuje dlouhodobě pobývat na území ČR za účelem zaměstnání a vykonávat práci na pracovní pozici, pro kterou byla karta vydána. Zaměstnaneckou kartu vydává Odbor azylové a migrační politiky Ministerstva vnitra. Úřad práce provádí test trhu práce a vydává Ministerstvu vnitra závazné stanovisko ve věci vydání/prodloužení zaměstnanecké karty. K 31. 12. 2020 bylo ÚP ČR Krajská pobočka v Karlových Varech evidováno 1 808 cizinců pracujících na zaměstnaneckou kartu, což je o 341 cizinců více než v roce 2019.





Modré karty a karty vnitropodnikově převedeného zaměstnance jsou cizinci v Karlovarském kraji využívány minimálně.

*Zahraniční zaměstnanost v jednotlivých okresech k 31. 12. 2020.*

Okres	Počet cizinců s platným pracovním povolením, které vydal ÚP	Počet cizinců podle § 98 zákona č. 435/2004 Sb., o zaměstnanosti (informace o zaměstnání)	Počet občanů EU, EHP a Švýcarska	Počet cizinců – zaměstnanecké karty, které vydává MV ČR OAMP	Celkem
<b>Karlovy Vary</b>	115	2 964	2 289	868	6 236
<b>Sokolov</b>	19	277	599	222	1 117
<b>Cheb</b>	880	2 097	3 248	718	6 943
<b>Karlovarský kraj</b>	<b>1 014</b>	<b>5 338</b>	<b>6 136</b>	<b>1 808</b>	<b>14 296</b>

K 31. 12. 2020 bylo v Karlovarském kraji celkem 1 014 cizinců s platným pracovním povolením, přičemž nejvíce jich bylo v okrese Cheb (880) a jednalo se zejména o občany Ukrajiny a Moldavska. V okrese Karlovy Vary bylo 115 cizinců s platným pracovním povolením a nejčastěji se jednalo o občany Ukrajiny a Ruské federace. V okrese Sokolov bylo nejméně cizinců s platným pracovním povolením (19), kdy se jednalo především o občany Ukrajiny.

Cizinců dle § 98 zákona č. 435/2004 Sb., o zaměstnanosti (informace o zaměstnání) bylo ke stejnému dni registrováno celkem 5 338, kdy největší počet evidoval okres Karlovy Vary (2 964) a jednalo se především o občany Ruské federace, Ukrajiny a Vietnamu. V okrese Cheb bylo registrováno 2 097 cizinců, nejčastěji z Vietnamu, Ukrajiny a Mongolska a v okrese Sokolov bylo registrováno nejméně cizinců (277), především z Vietnamu a Ukrajiny.

Největší počet občanů EU, EHP a Švýcarska byl evidován v okrese Cheb (3 248) a okrese Karlovy Vary (2 289), přičemž v obou okresech je počet několikanásobně vyšší, než v okrese Sokolov (599).

Podobně je tomu u cizinců, kterým byly vydány zaměstnanecké karty Odborem azylové a migrační politiky Ministerstva vnitra. Zde byl zaznamenán nejvyšší počet k 31. 12. 2020 v okrese Karlovy Vary (868). V okrese Cheb pracovalo 718 cizinců se zaměstnaneckou kartou a v okrese Sokolov 222.

Meziroční nárůst v zaměstnávání cizinců byl zaznamenán v okresech Sokolov a Cheb, a to v případě pracovních povolení, zaměstnaneckých i informačních karet. V okrese Karlovy Vary došlo k nárůstu pouze u informačních a zaměstnaneckých



karet. V případě pracovních povolení došlo k poklesu. Nejvyšší zahraniční zaměstnanost je v okrese Cheb, který registruje nejvyšší počet nahlášených volných pracovních míst.

V souvislosti s vyhlášením nouzového stavu od 12. března 2020 a následným uzavřením státních hranic České republiky bylo zastaveno přijímání žádostí o schengenská víza a docházelo k přerušování správních řízení u žádostí o povolení k zaměstnání. Tato skutečnost se projevila zejména v měsíci dubnu a květnu.

Cizincům, kterým skončila platnost povolení k zaměstnání po dni 12. března 2020, se postupně prodlužovala doba platnosti povolení až do 16. listopadu 2020 za předpokladu, že byl prodloužen pracovní právní vztah se zaměstnavatelem. Tito cizinci byly povinni vycestovat z České republiky nejpozději do tohoto data.

V souladu s platným ochranným opatřením Ministerstva zdravotnictví ČR byly v červnu 2020 akceptovány žádosti o schengenská víza a povolení k zaměstnání pro oblast zdravotní, sociální a potravinářství a víza za účelem sezónních prací.

V březnu 2020 bylo nařízením vlády umožněno držitelům zaměstnanecké nebo modré karty oznámit změnu zaměstnavatele Ministerstvu vnitra nejpozději v den nástupu, jednalo-li se o zaměstnavatele provádějícího krizová opatření nebo napomáhajícího k provádění krizových opatření v nouzovém stavu. Současně bylo umožněno všem držitelům zaměstnanecké nebo modré karty změnit na území České republiky zaměstnavatele bez nutnosti splnění podmínky 6 měsíců předchozího zaměstnání na území ČR.

V době nouzového stavu bylo umožněno zkrátit dobu testu trhu práce pro zaměstnanecké a modré karty na 1 den (běžně trvá test trhu práce 10 – 30 dnů).

### **Cizinci a občany EU/EHP nejčastěji obsazované profese v Karlovarském kraji**

#### **základní vzdělání:**

okres Sokolov – obsluha strojů, stavební klempíři, pomocní pracovníci ve výrobě, prodavači a dělníci v oblasti výstavby budov,

okres Karlovy Vary – pomocní a nekvalifikovaní pracovníci, montážní dělníci, uklízeči, prodavači a dělníci v oblasti výstavby budov,

okres Cheb – švadleny/šičky, obsluha strojů, prodavači, montážní dělníci, řidiči, skladníci, uklízeči, manikéři a pedikéři.



**střední vzdělání s výučním listem:**

okres Sokolov – elektromechanici, obsluha šicích strojů, zámečníci strojů, seřizovači,  
okres Karlovy Vary – kuchaři, číšníci/servírky, prodavači, svářeči,  
okres Cheb – číšníci/servírky, skladníci, strojírenští kovodělníci.

**střední vzdělání s maturitou:**

okres Sokolov – administrativní pracovníci, provozní zámečníci,  
okres Karlovy Vary – administrativní pracovníci, recepční, zdravotní sestry/asistenti,  
okres Cheb – recepční, krupiéři, administrativní pracovníci.

**vysokoškolské vzdělání:**

okres Sokolov – lékaři a ostatní odborní pracovníci ve zdravotnictví,  
okres Karlovy Vary – lékaři, fyzioterapeuti a vedoucí pracovníci,  
okres Cheb – lékaři, farmaceuti, fyzioterapeuti, učitelé a lektori.



## 5. Prognóza vývoje trhu práce na rok 2021

Celková situace na trhu práce v Karlovarském kraji bude v roce 2021 nadále ovlivněna pokračujícími dopady koronavirové krize. Téměř celý trh práce na Karlovarsku, který je zaměřen především na lázeňství, služby, cestovní ruch a zahraniční turistiku je utlumen. Částečně je tímto ovlivněn i trh práce na Chebsku.

Pro zvyšování zaměstnanosti v Karlovarském kraji bude v roce 2021 jedním z neúčinnějších nástrojů realizace aktivní politiky zaměstnanosti, a dále pak projekty a nástroje na podporu zaměstnanosti z Evropského sociálního fondu v podobě regionálních individuálních projektů (RIP) a národních individuálních projektů (NIP). Jejich cílem je napomáhat ohroženým skupinám a jednotlivcům v začlenění se do pracovního procesu. Aktivní politika zaměstnanosti a jednotlivá opatření na podporu zaměstnanosti z prostředků Evropské unie podporují sociální průchodnost ekonomické reformy, strukturální změny zaměstnanosti, sociálně ekonomický rozvoj v regionech, snižují finanční náročnost státního rozpočtu na dávky v nezaměstnanosti, podněcují k hledání nových forem a metod aktivního využívání lidských zdrojů.

Prostřednictvím vhodně nastavené hospodářské politiky a cílených investic do infrastruktury lze posilovat ekonomický růst Karlovarského kraje a v rámci dostupných dotačních podpor cílit na budování a podporu inovačního prostředí či podporovat stávající zaměstnavatele při tvorbě nových pracovních míst. Nutností je rovněž umožnění dostupného vysokoškolského vzdělávání v kraji, jelikož právě díky tomu lze očekávat příliv studentů z jiných krajů, a zejména výrazný pokles odlivu mladé populace z kraje. Vysokoškolsky vzdělaní lidé mohou Karlovarskému kraji přinést přidanou hodnotu v ekonomickém i společenském směru.

Problémem v kraji, jak tomu bylo i v minulých letech, je stále nízká vzdělanostní struktura uchazečů o zaměstnání, jedná se především o uchazeče o zaměstnání spadajících do kategorie uchazečů bez vzdělání, s neúplným vzděláním či základním vzděláním a dále o uchazeče dlouhodobě evidované na Úřadu práce ČR. Dalším problémem je výrazně nižší mzdové ohodnocení než ve zbytku České republiky.

Pro návrat na trh práce a pro získání či rozšíření patřičných kvalifikačních dovedností uchazečů o zaměstnání s nízkou vzdělanostní strukturou, bude možno realizovat prostřednictvím nástrojů aktivní politiky zaměstnanosti, kterými jsou rekvalifikace, individuální a skupinové poradenství a další aktivit, které mohou být součástí individuálního akčního plánu. Na základě vhodných poradenských aktivit bude možno uchazeče o zaměstnání správně motivovat k dalšímu začlenění do pracovního procesu. V problémových nebo vyloučených lokalitách Karlovarského kraje bude vhodná podpora nových pracovních míst či podpora stávajících pracovních míst v rámci nástrojů aktivní politiky zaměstnanosti a projektů zaměřených na zaměstnavatele a jejich zaměstnance. Finanční podpora ze strany Úřadu práce České republiky může motivovat firmy zaměstnávat uchazeče o



zaměstnání, kteří se například díky své nízké kvalifikaci či snížené pracovní výkonnosti stávají jinak nezaměstnatelní. Pro začlenění dlouhodobě evidovaných uchazečů o zaměstnání do pracovního procesu a získání nových pracovních zkušeností mohou být vhodným nástrojem aktivní politiky zaměstnanosti veřejně prospěšné práce či veřejná služba.



## 6. Realizace aktivní politiky zaměstnanosti v roce 2020

### 6.1 Realizace jednotlivých nástrojů aktivní politiky zaměstnanosti v roce 2020

Při využívání jednotlivých nástrojů aktivní politiky zaměstnanosti byl vždy kladen důraz na dodržování kritérií stanovených na úřadu práce pro hospodárné, účelné a efektivní vynakládání finančních prostředků (3E). V souladu s platnými předpisy se Úřad práce České republiky, Krajská pobočka v Karlových Varech zaměřila na skupiny uchazečů o zaměstnání, kterým nelze pro jejich individuální znevýhodnění zajistit pracovní uplatnění jiným způsobem. Jednalo se zejména o:

- uchazeče o zaměstnání vedené v evidenci uchazečů o zaměstnání Úřadu práce ČR nepřetržitě déle než 12 měsíců, zejména pak déle než 24 měsíců nebo
- uchazeče o zaměstnání vedené v evidenci uchazečů o zaměstnání Úřadu práce ČR, kterým je vzhledem k jejich zdravotnímu stavu (zejména vzhledem ke zdravotnímu postižení), nízkému stupni vzdělání, věku (absolventi bez praxe, osoby mladší 30 let a osoby 50 let věku a výše, tj. do věku 29+ nebo od věku 50) či péči o dítě nebo o osobu blízkou věnována při zprostředkování zaměstnání zvýšená péče nebo
- uchazeče o zaměstnání vedené v evidenci uchazečů o zaměstnání Úřadu práce ČR, u nichž existuje důvodný předpoklad dlouhodobého setrvání v evidenci uchazečů o zaměstnání Úřadu práce ČR nebo
- uchazeče o zaměstnání vedené v evidenci uchazečů o zaměstnání Úřadu práce ČR, jimž je potřeba věnovat zvýšenou péči z jiného vážného důvodu bránícího jejich vstupu na volný trh práce; za jiný vážný důvod je rovněž považován důvodný předpoklad ohrožení sociálním vyloučením z důvodu setrvávání v dlouhodobé nezaměstnanosti nebo
- uchazeče o zaměstnání, jejichž vstup do evidence bezprostředně navazuje na ukončení výkonu trestu odnětí svobody nebo
- uchazeče o zaměstnání, kteří jsou osobami v hmotné nouzi, zejména pak osoby, které vykonávají nebo v nedávné době (např. v uplynulých 3 měsících) vykonávaly veřejnou službu podle ustanovení § 18a zákona č. 111/2006 Sb. O pomoci v hmotné nouzi, ve znění pozdějších předpisů, nebo
- uchazeče o zaměstnání, kteří budou vykonávat činnost Asistenta prevence kriminality, předáka (koordinátora) VPP či veřejné služby (dále také „VS“).

#### Cíle v oblasti zaměstnanosti:

- Národní cíl

Zvýšení celkové míry zaměstnanosti ve věkové skupině 20- 64 let na 75%.

- Národní dílčí cíle

a) Zvýšení míry zaměstnanosti žen věkové skupiny 20 – 64 let na 65%.



- b) Zvýšení míry zaměstnanosti starších pracovníků 55 – 64 let na 55%.
- c) Snížení míry nezaměstnanosti mladých osob věkové skupiny 15 – 24 let o třetinu proti roku 2010.
- d) Snížení míry nezaměstnanosti osob s nízkou kvalifikací o čtvrtinu proti roku 2010.

Ke zvýšení zaměstnanosti bylo využíváno vytváření společensky účelných pracovních míst, vytváření pracovních příležitostí v rámci veřejně prospěšných prací a příspěvků na regionální mobilitu. Dále byly prováděny rekvalifikace k získání nové kvalifikace a zvýšení, rozšíření nebo prohloubení dosavadní kvalifikace uchazečů z hlediska uplatnění na trhu práce.

### **Veřejně prospěšné práce**

Veřejně prospěšné práce jsou krátkodobé pracovní příležitosti určené zejména pro uchazeče o zaměstnání obtížně umístitelné na trhu práce, kterým nebylo možné zajistit pracovní uplatnění jiným způsobem. Jedná se především o práce nekvalifikované spočívající v údržbě veřejných prostranství, úklidu a údržbě veřejných budov a komunikací nebo jiných obdobných činnostech ve prospěch obcí nebo ve prospěch státních nebo jiných obecně prospěšných institucí. Nejvíce zaměstnavatelů v rámci veřejně prospěšných prací spadalo do kategorie obce, města, příspěvkové či neziskové organizace.

Na tento nástroj byl poskytován Úřadem práce ČR, Krajská pobočka v Karlových Varech měsíčně příspěvek na úhradu mzdových nákladů, a to konkrétně na jedno místo maximální částka 15 000 Kč a pro koordinátora VPP 16 000 Kč a asistenta prevence kriminality na jedno místo maximální částka 16 500 Kč včetně pojistného na sociální zabezpečení, příspěvku na státní politiku zaměstnanosti a pojistného na veřejné zdravotní pojištění při uzavření pracovního poměru na plný fond pracovní doby po dobu převážně 6 - 12 měsíců.

Nejčastěji vykonávanými pracovními pozicemi byli uklízeči a pomocníci a uklízeči veřejných prostranství. Příspěvek čerpaly např.: Město Ostrov, Město Chyše, Město Bochov, Město Oloví, Obec Lomnice, Obec Velká Hleďsebe a další.

V rámci národní aktivní politiky zaměstnanosti bylo od počátku roku 2020 v Karlovarském kraji vytvořeno 211 pracovních míst na veřejně prospěšné práce, 119 pracovních míst na veřejně prospěšné práce v rámci národního individuálního projektu a 10 v rámci regionálních individuálních projektů.





### **Společensky účelná pracovní místa vyhrazená (dále jen SÚPM)**

Tento příspěvek byl poskytován Úřadem práce ČR, Krajská pobočka v Karlových Varech většinou po dobu 6 měsíců. V individuálních případech (UoZ – OZP) na dobu až 12 měsíců. Úřad práce ČR, Krajská pobočka v Karlových Varech upřednostňoval pracovní poměry uzavřené na dobu neurčitou.

V rámci národní aktivní politiky zaměstnanosti bylo od počátku roku 2020 v Karlovarském kraji vytvořeno celkem 20 vyhrazených společensky účelných pracovních míst, 157 pracovních míst v rámci národního individuálního projektu a 91 v rámci regionálních individuálních projektů.

### **Společensky účelná pracovní místa zřízená uchazečem o zaměstnání za účelem výkonu samostatné výdělečné činnosti**

Podmínkou poskytnutí příspěvku na společensky účelné pracovní místo vytvořené za účelem výkonu samostatné výdělečné činnosti bylo udržet vytvořené pracovní místo uchazečem o zaměstnání/příjemcem příspěvku alespoň po dobu 365 kalendářních dnů. Výše příspěvku byla posuzována podle situace na trhu práce a s ohledem na podnikatelský záměr žadatele. O zahájení samostatné výdělečné činnosti je zájem především v oblasti osobních služeb např. Poskytování služeb pro zemědělství, zahradnictví, rybníkářství, lesnictví a myslivost, velkoobchod a maloobchod, hostinská činnost. Celkem byla v roce 2020 v Karlovarském kraji v rámci národní aktivní politiky zaměstnanosti vytvořena 4 společensky účelná pracovní místa za účelem výkonu samostatné výdělečné činnosti, v rámci regionálních individuálních projektů byla vytvořena 4 pracovní místa.

### **Společensky účelná pracovní místa zřízená zaměstnavatelem**

O zřizování společensky účelných pracovních míst je ze strany zaměstnavatelů dlouhodobě minimální zájem. Rozhodnutí ovlivňuje zejména délka závazku s ohledem na nutnost přeobsazování zřízených pracovních míst doporučenými uchazeči o zaměstnání. V roce 2020 nebyl poskytnut příspěvek na zřízení společensky účelného pracovního místa.





### **Chráněná pracovní místa**

Podmínkou poskytnutí příspěvku na zřízení pracovního místa pro osobu se zdravotním postižením je udržet pracovní místo obsazené osobou se zdravotním postižením minimálně 3 roky. V roce 2020 byla vytvořena 2 pracovní místa.

### **Příspěvek na podporu regionální mobility**

Tento nástroj aktivní politiky zaměstnanosti je realizován ve všech krajích České republiky:

Významnou příčinou snížené mobility pracovní síly jsou finanční důvody, kdy nabízená odměna za práci není schopna dostatečně vyrovnat zvýšené náklady osob při dojíždě do zaměstnání. Příspěvek na podporu regionální mobility je příspěvkem aktivní politiky zaměstnanosti s cílem motivovat uchazeče o zaměstnání k mobilitě.

#### Výše a doba poskytování příspěvku na dojížděku

<b>Vzdálenost od místa trvalého bydliště</b>	<b>Výše měsíčního příspěvku</b>
do 10 km (včetně)	1 000 Kč
nad 10 km – do 25 km (včetně)	1 500 Kč
nad 25 km – do 50 km (včetně)	2 500 Kč
nad 50 km	3 500 Kč

Příspěvek je poskytován paušálně a jeho výše je určena pásmy vzdálenosti místa výkonu práce od místa pobytu podpořené osoby. Tato vzdálenost nejčastěji spadala do pásma 10 km – 25 km, to znamená, že nejčastější výše poskytnutého příspěvku byla ve výši 1 500 Kč.

Důvody zamítnutí příspěvku byly zejména neuhrazený splatný daňový nedoplatek, nedoplatek na veřejném zdravotním pojištění a nedoplatek na sociálním zabezpečení a příspěvku na státní politiku zaměstnanosti, dále nedoložení dokladu o vedení účtu u peněžního ústavu a evidence adresy přechodného bydliště.

#### *Přehled – příspěvek na dojížděku v roce 2019 a 2020.*

<b>Okres</b>	<b>Počet podpořených uchazečů 1. 1. 2019 - 31. 12. 2019</b>	<b>Počet podpořených uchazečů 1. 1. 2020 - 31. 12. 2020</b>
<b>Cheb</b>	1	3
<b>Karlovy Vary</b>	7	9
<b>Sokolov</b>	6	8
<b>Celkem</b>	14	20



## **6.2 Rekvalifikace (RK zabezpečované ÚP ČR, zvolené, zaměstnanecké), poradenství a pracovní rehabilitace)**

Rekvalifikací se rozumí získání nové kvalifikace a zvýšení, rozšíření nebo prohloubení dosavadní kvalifikace, včetně jejího udržování nebo obnovování. Za rekvalifikaci se považuje i získání kvalifikace pro pracovní uplatnění fyzické osoby, která dosud žádnou kvalifikaci nezískala. Při určování obsahu a rozsahu rekvalifikace se vychází z dosavadní kvalifikace, zdravotního stavu, schopností a zkušeností fyzické osoby, která má být rekvalifikována formou získání nových teoretických znalostí a praktických dovedností v rámci dalšího profesního vzdělávání. (§ 108 odst. 1 zákona č. 435/2004 Sb., o zaměstnanosti ve znění pozdějších předpisů).

Rekvalifikace jako jeden z důležitých nástrojů aktivní politiky zaměstnanosti pomáhá do jisté míry řešit nesoulad mezi požadavky zaměstnavatelů na obsazení volných míst a kvalifikační strukturou uchazečů o zaměstnání. Perspektiva rekvalifikace spočívá také v tom, že její efekt přetrvává i v případě ztráty zaměstnání, protože rekvalifikovaná osoba je ve vztahu k měnícím se podmínkám na trhu práce flexibilnější a má lepší šance znovu získat další uplatnění. Jednoduše, rekvalifikace v podstatě slouží k odstranění překážek, které brání jednotlivým aktérům ke vstupu na trh práce.

Úřad práce ČR, krajská pobočka v Karlových Varech se snažila, aby rekvalifikační kurzy, které finančně zabezpečuje, svým obsahem plnily především požadavky dnešního trhu práce. Rekvalifikace byly využívány jak uchazeči o zaměstnání, tak zájemci o zaměstnání. Realizovány byly rekvalifikace zvolené a zabezpečované. V roce 2020 nebyla realizována žádná zaměstnanecká rekvalifikace, mimo projekt POVEZ II, viz kapitola 6.3.

Nejčastěji poptávaný byl Kvalifikační kurz pro pracovníky v sociálních službách a také kurzy vedoucí k získání řidičského a profesního oprávnění. Vzhledem k přetrvávající nepříznivé epidemiologické situaci na trhu práce došlo v roce 2020 k poklesu uskutečněných rekvalifikačních kurzů. Rekvalifikace byly realizovány převážně v rámci národního individuálního projektu (NIP), ale také prostřednictvím regionálních individuálních projektů (RIP).

V roce 2020 byly veškeré rekvalifikace financovány z Operačního programu Zaměstnanost.



Rekvalifikace financované v rámci projektu Operační program zaměstnanost

*Struktura účastníků všech rekvalifikací (tj. zabezpečovaných i zvolených).*

Účastníci rekvalifikací	Celkem v rekvalifikaci	Zahájené v roce 2020	Ukončené		Pokračují do dalšího roku	Zaměření RK	
			celkem	z toho úspěšně		profesní	ostatní
<b>Celkem</b>	228	223	179	157	49	17	211
<b>z toho ženy</b>	137	134	105	96	32	15	122
<b>NIP</b>	203	198	155	138	48	15	188
<b>RIP</b>	25	25	24	19	1	2	23
<b>Uchazeči o zam.</b>	144	141	117	97	27	14	130
<b>Zájemci o zam.</b>	84	84	64	60	20	3	81
<b>Evidence OZP</b>	0	0	0	0	0	0	0

*Struktura účastníků zabezpečovaných rekvalifikací.*

Účastníci rekvalifikací	Celkem v rekvalifikaci	Zahájené v roce 2020	Ukončené		Pokračují do dalšího roku	Zaměření RK	
			celkem	z toho úspěšně		profesní	ostatní
<b>Celkem</b>	71	71	71	61	0	0	71
<b>z toho ženy</b>	57	57	57	50	0	0	57
<b>NIP</b>	50	50	50	45	0	0	50
<b>RIP</b>	21	21	21	16	0	0	21
<b>Uchazeči o zam.</b>	50	50	50	40	0	0	50
<b>Zájemci o zam.</b>	21	21	21	21	0	0	21
<b>Evidence OZP</b>	0	0	0	0	0	0	0

*Struktura účastníků zvolených rekvalifikací.*

Účastníci rekvalifikací	Celkem v rekvalifikaci	Zahájené v roce 2020	Ukončené		Pokračují do dalšího roku	Zaměření RK	
			celkem	z toho úspěšně		profesní	ostatní
<b>Celkem</b>	157	152	108	96	49	17	140
<b>z toho ženy</b>	80	77	48	46	32	15	65
<b>NIP</b>	153	148	105	93	48	15	138
<b>RIP</b>	4	4	3	3	1	2	2
<b>Uchazeči o zam.</b>	94	91	67	57	27	14	80
<b>Zájemci o zam.</b>	63	63	43	39	20	3	60
<b>Evidence OZP</b>	0	0	0	0	0	0	0



## Poradenská činnost

Poradenská činnost je jedním z nástrojů aktivní politiky zaměstnanosti. Jejím cílem je motivovat a aktivizovat uchazeče o zaměstnání a napomáhat jim při hledání vhodného zaměstnání. V souvislosti s nepříznivou situací na trhu práce byl při práci s dlouhodobě evidovanými klienty kladen důraz i na identifikaci bariér zaměstnatelnosti a využívání nástrojů k eliminaci těchto bariér. Při práci s uchazeči byla využívána forma individuálního poradenství nebo skupinového, případně kombinace obou těchto forem. V roce 2020 byly v Karlovarském kraji realizovány poradenské programy zaměřené na prevenci dlouhodobé nezaměstnanosti a na finanční gramotnost, dále pro uchazeče o zaměstnání s dlouhodobou evidencí, pro mladistvé uchazeče do 18 let a pro uchazeče do 30 let a nad 50 let, případně pro uchazeče s nekolidujícím zaměstnáním a také programy zaměřené na podporu zaměstnávání osob se zdravotním postižením na volném trhu práce. Dále byly realizovány aktivity Informačního a poradenského střediska (IPS), např. besedy s žáky základních či středních škol na téma volba povolání apod. Všechny tyto aktivity byly ale ovlivněny epidemiologickou situací a vzhledem k nařízením a doporučením vlády byla realizace v druhé polovině roku pozastavena.

VYHODNOCENÍ PORADENSKÝCH ČINNOSTÍ				
KrP ÚP ČR / KoP ÚP ČR	KrP Karlovy Vary			
Období	1 - 4. Q 2020			
	Počet konání	Počet účastníků, kteří byli zařazeni do PČ	Počet účastníků, kteří úspěšně absolvovali PČ	Vysvětlivky
<b>Interní poradenství</b>				
Skupinové poradenství interní celkem	527	5890	/	Skupinové poradenské činnosti organizované v celkovém rozsahu do 5 hodin.
Z toho a) Skupinové poradenství pro ZŠ	9	254	/	
Z toho b) Skupinové poradenství pro SŠ, VOŠ, VŠ	6	180	/	



Z toho c) Skupinové poradenství pro UoZ, ZZ	198	1533	/	Např. tvorba životopisu, práce s Integrovaným portálem MPSV ČR, rozvíjení komunikačních dovedností, sebe prezentace apod.
Z toho d) Skupinové poradenství pro veřejnost	10	199	/	Skupinové poradenství poskytované veřejnosti.
Z toho e) Skupinová informační schůzka (práva a povinnosti UoZ, nabídka služeb ÚP ČR, kontakty)	304	3724	/	Skupinové schůzky sloužící k informování UoZ, ZZ o jejich právech a povinnostech, o nabídce služeb Úřadu práce ČR, o rekvalifikacích a dalších nástrojích APZ, o možnostech IAP, o aktuální nabídce trhu práce apod.
<b>Individuální poradenství interní celkem</b>	7103	/	/	Veškeré poskytované individuální poradenství.
Z toho a) Individuální poradenství pro UoZ, ZZ	5603	/	/	Veškeré poskytované individuální poradenství, tj. poradenství k volbě povolání, k rekvalifikacím, speciální, psychologické poradenství, poradenství k zahájení podnikání, poradenství k pracovní rehabilitaci (např. vedení profesně poradenského rozhovoru před rekvalifikací, užití diagnostických nástrojů - testy zájmů, dovedností, pracovní diagnostika, individuální práce s klientem při tvorbě životopisu apod.).
Z toho b) Individuální poradenství pro veřejnost	1500	/	/	Individuální poradenství poskytované veřejnosti.



<b>Poradenský program interní celkem</b>	50	423	349	Poradenské činnosti organizované v celkovém rozsahu nad 5 hodin. Sledujeme poradenské programy ve sledovaném období ukončené, bez ohledu na to, kdy byly zahájené.
Z toho i) Poradenský program komplexní	50	423	349	Poradenské programy, jejichž součástí je více témat (např. poradenství k podnikání + pracovněprávní gramotnost apod.). Zahrnujeme zde i poradenský program Job club, nebo poradenský program pro OZP.
<b>Akce ÚP ČR a akce, na kterých se ÚP ČR podílí</b>				
Frýdlantské dny	1	9	/	
Jiné prezentace na veletrzích, výstavách apod.	2	/	/	



**Vyhodnocení programu Job club za období od 1. 1. 2020 do 31. 12. 2020**

Ukazatel	Typ poradenského programu Job club						Programy celkem
	START	KLASIK	HELP	NAVRAT	PLUS	MIX	
Počet realizovaných (a za sledované období ukončených) programů Job club	0	0	0	0	0	2	2
Počet účastníků zařazených do programu Job club - CELKEM	0	0	0	0	0	20	20
Počet účastníků, kteří absolvovali program Job club	0	0	0	0	0	8	8
Počet účastníků, kteří absolvovali program Job club, umístěných na TP do 6 měsíců po ukončení programu	0	0	0	0	0	12	12



### **Realizace pracovní rehabilitace**

Pracovní rehabilitace je souvislá činnost zaměřená na získání a udržení vhodného zaměstnání osoby se zdravotním postižením. Jejím cílem je usnadnění vstupu osob se zdravotním postižením na otevřený trh práce a udržení stávajícího zaměstnání u osob, které kvůli zhoršení zdravotního stavu již nejsou schopny vykonávat svoji dosavadní práci.

Pracovní rehabilitaci realizuje Úřad práce ČR na základě žádosti podané osobou, která má právo o pracovní rehabilitaci požádat. Uskutečňuje se na základě individuálního plánu pracovní rehabilitace, který v součinnosti s osobou se zdravotním postižením sestavuje Úřad práce ČR.

Realizaci tohoto nástroje ovlivnila především epidemiologická situace v souvislosti s Covid-19 a malý počet zaměstnavatelů ochotných zaměstnávat OZP v rámci pracovní rehabilitace. V roce 2020 byly v Karlovarském kraji podány 2 žádosti o pracovní rehabilitaci a uzavřeny 2 individuální plány pracovní rehabilitace. Nejčastější formou pracovní rehabilitace bylo poradenství a příprava k práci.





### 6.3 Projekty ESF (RIP, NIP, Iniciativa podpory zaměstnanosti mládeže)

#### **Regionální individuální projekty v rámci OPZ**

V rámci Operačního programu Zaměstnanost v roce 2020 Úřad práce ČR, Krajská pobočka v Karlových Varech, realizoval 4 regionální individuální projekty – Rodina není překážkou v Karlovarském kraji, Zdravotní postižení není hendikep v Karlovarském kraji, Využij pracovní příležitost v Karlovarském kraji a Záruky pro mladé v Karlovarském kraji. Projekty jsou řešeny bez dodavatele, pouze realizačním týmem na ÚP ČR, Krajská pobočka v Karlových Varech. Všechny regionální individuální projekty byly a budou realizovány na celém území Karlovarského kraje.

#### **Záruky pro mladé v Karlovarském kraji,** reg. č. CZ.03.1.48/0.0/0.0/15\_004/0010563

Mladí lidé mnohdy postrádají nebo mají jen minimální pracovní zkušenosti, nedokáží se správně orientovat na trhu práce, nemají jasnou profesní profilaci. Cílem projektu je začlenit mladé lidi ve věku do 29 let včetně na trh práce a snížit tak míru nezaměstnanosti této cílové skupiny prostřednictvím plánovaných klíčových aktivit, zejména Podpory pracovních návyků a zkušeností případně Stáží do zahraničí. Díky zařazení do pracovního procesu získají mladí lidé potřebné pracovní zkušenosti a návyky a naučí se finanční soběstačnosti. Projekt přináší i osobám s nízkou kvalifikací nástroj Návrat do vzdělávání, protože nedokončené vzdělání je zásadní bariérou při hledání budoucího pracovního uplatnění. Formou dílčích aktivit, kterými jsou poradenské a motivační aktivity, rekvalifikační kurzy a velmi individuální přístup ke klientům, se projekt snaží o lepší postavení mladých lidí na pracovním trhu, podporuje jejich připravenost k nástupu do zaměstnání a návratu zpět do školy.

Realizace projektu od 1. 4. 2019 do 31. 5. 2021.

Do 31. 12. 2020 do projektu vstoupilo celkem 174 osob, z nichž 116 osob úspěšně ukončilo první aktivitu projektu, a to Motivační kurz. Rekvalifikační kurz zatím absolvovalo 6 účastníků projektu. V projektu bylo celkem uzavřeno 31 Dohod o vyhrazení společensky účelného pracovního místa, tzv. Odborných praxí a 8 Dohod na poskytnutí příspěvku na mentora. Práci na zkoušku v projektu vyzkoušel pouze jeden účastník. Aktivity projektu Návrat do vzdělávání využilo 5 účastníků, kteří se vrátili zpátky do procesu vzdělávání. Stáže do zahraničí zatím nebyly účastníky projektu využity, a to převážně z důvodu omezení pracovního uplatnění v zahraničí v souvislosti s epidemií COVID 19.



**Rodina není překážkou v Karlovarském kraji,**  
reg. č. CZ.03.1.48/0.0/0.0/15\_010/0000038

Realizace projektu od 1. 2. 2016 do 30. 6. 2022.

Projekt je zaměřen na pomoc osobám na / či po rodičovské dovolené, které pečují o dítě do 15 let věku. Pro tuto cílovou skupinu jsou možnosti pracovního uplatnění z důvodu péče o děti limitovány např. nemožností pracovat ve směnném provozu, dojížděním do zaměstnání nebo nevyhovující pracovní dobou.

Hlavním cílem projektu je pomoci cílové skupině prostřednictvím nabídky komplexního programu znovu vstoupit na trh práce. Klienti mohou absolvovat jednu či dvě spolu související rekvalifikace, které povedou ke snazšímu uplatnění na trhu práce. Součástí projektu je také zprostředkování zaměstnání v podobě poskytování příspěvků na společensky účelná pracovní místa vyhrazená a společensky účelná pracovní místa zřízená uchazečem o zaměstnání za účelem výkonu samostatné výdělečné činnosti. Rozjezd podnikatelské činnosti může dále usnadnit klientům projektu i překlenovací příspěvek – finanční příspěvek na úhradu provozních nákladů spojených se zřízením společensky účelných pracovních míst za účelem výkonu samostatné výdělečné činnosti.

Do 31. 12. 2020 bylo v projektu podpořeno celkem 472 osob. Do projektu bylo zařazeno celkem 589 účastníků, z nichž 472 osob úspěšně ukončilo Motivační kurz. Rekvalifikační kurz absolvovalo celkem 25 účastníků projektu, z toho 13 osob absolvovalo zvolenou rekvalifikaci. V projektu bylo dosud celkem uzavřeno 141 Dohod o vyhrazení společensky účelného pracovního místa. Příspěvek do začátku podnikání při zřízení společensky účelného pracovního místa za účelem výkonu samostatné výdělečné činnosti získalo 9 osob, přičemž 3 osobám byl zároveň poskytnut překlenovací příspěvek na úhradu nájemného v provozovně, v níž zahájily podnikatelskou činnost.

**Zdravotní postižení není hendikep v Karlovarském kraji,**  
reg. č. CZ.03.1.48/0.0/0.0/15\_010/0000044

Projekt má pomoci uchazečům o zaměstnání se zdravotním postižením a uchazečům v dlouhodobě nepříznivém zdravotním stavu nalézt kombinaci diagnostických nástrojů a nástrojů aktivní politiky zaměstnanosti u zaměstnavatelů v Karlovarském kraji odpovídající pracovní uplatnění.

Cílem projektu je začlenění osob se zdravotním postižením, včetně osob zdravotním postižením ohrožených, evidovaných jako uchazeči nebo zájemci o zaměstnání v Karlovarském kraji na trh práce, a to podpořením aktivizace cílové skupiny formou



individuálního přístupu na vysoké odborné úrovni s důrazem na jejich individuální potřeby a odlišnosti.

Realizace projektu od 1. 2. 2016 do 30. 6. 2022.

Do projektu vstoupilo k 31. 12. 2020 celkem 315 osob, z toho 213 osob úspěšně ukončilo aktivitu Motivační kurz. Celkem 35 účastníkům projektu bylo poskytnuto ergodiagnostické vyšetření v rámci klíčové aktivity Využití diagnostických nástrojů a individuální poradenství. Vyšetření jsou prováděna ve Fakultní nemocnici v Plzni a v Krajské zdravotní a.s. - Nemocnice Chomutov, o. z. Rekvalifikační kurz absolvovalo celkem 9 účastníků projektu, z toho 2 osoby absolvovaly zvolenou rekvalifikaci. Příspěvek do začátku podnikání pro zřízení společensky účelného pracovního místa za účelem výkonu samostatně výdělečné činnosti získalo 6 účastníků projektu, dále 112 osob bylo zaměstnáno v rámci společensky účelných pracovních míst vyhrazených a 19 osob bylo díky účasti v projektu umístěno na veřejně prospěšné práce.

#### **Využij pracovní příležitost v Karlovarském kraji,** reg. č. CZ.03.1.48/0.0/0.0/15\_010/0000043

Hlavním cílem projektu je kombinací několika nástrojů zlepšit orientaci na trhu práce a zvýšit zaměstnatelnost uchazečů o zaměstnání ve věkové skupině nad 50 let včetně, bez rozdílu vzdělání, nabídnout těmto osobám vhodnou rekvalifikaci a umožnit jim zapojit se do pracovního procesu dle jejich možností a schopností s příspěvkem na úhradu mzdových nákladů pro zaměstnavatele.

Mezi aktivity projektu patří Motivační kurzy, ve kterých účastníci projektu získávají praktické rady využitelné nejen v době své nezaměstnanosti, ale i v běžném životě a dále nástroje aktivní politiky zaměstnanosti – Rekvalifikační kurzy a Společensky účelná pracovní místa vyhrazená, Společensky účelná pracovní místa zřízená za účelem výkonu SVČ a Veřejně prospěšné práce. Uvedené formy pracovních míst pomáhají cílové skupině projektu navrátit se na trh práce, udržet se, popř. obnovit si pracovní návyky. Jejich role je významná také jako prevence před nežádoucími efekty jako je rezignace, ztráta sebevědomí, sociální exkluze apod.

Realizace projektu od 1. 4. 2016 do 30. 6. 2022.

K 31. 12. 2020 vstoupilo do projektu 335 osob, z toho 14 osob úspěšně absolvovalo rekvalifikaci (13x zvolená, 1x zabezpečovaná úřadem práce). Do Motivačního kurzu bylo zařazeno celkem 326 účastníků a úspěšně kurz ukončilo 305 účastníků. Příspěvek do začátku podnikání - společensky účelné pracovní místo za účelem



výkonu samostatné výdělečné činnosti získalo 6 účastníků projektu. V rámci společensky účelných pracovních míst vyhrazených pro uchazeče o zaměstnání bylo zaměstnáno celkem 148 účastníků projektu. Díky příspěvku na vytvoření pracovních míst – veřejně prospěšné práce bylo umístěno do zaměstnání celkem 28 účastníků projektu.

### **Iniciativa na podporu mladých uchazečů o zaměstnání (INICIATIVA),**

reg. č. CZ.03.1.49/0.0/0.0/19\_136/0015714

Realizace projektu byla zahájena 1. 1. 2020 a termín ukončení je 30. 6. 2022. Cílem projektu bylo řešit nepříznivou situaci na trhu práce a snížit vysoký podíl nezaměstnaných mladých lidí věkové skupiny 15-29 let včetně, snížit podíl nezaměstnaných u osob s nízkou kvalifikací a zvýšit pracovní mobilitu mladých. Dále umožnit osobám, které předčasně opustily vzdělávání, návrat do škol a získání potřebného vzdělání. Hlavními aktivitami projektu: vstupní pohovor a profilace klienta, poradenské aktivity - skupinové i individuální; pracovní a bilanční diagnostika, motivační aktivity, rekvalifikace. Po úvodních aktivitách byla účastníkům projektu nabízena účast na jednom ze tří hlavních nástrojů, z nichž každý nástroj má blíže specifikovanou cílovou skupinu:

Podpora pracovních návyků a zprostředkování zaměstnání prostřednictvím Odborné praxe pro mladé do 29 let (formou společensky účelných pracovních míst vyhrazených) včetně mentoringu (formou společensky účelných pracovních míst – Mentor) a nástroje Práce na zkoušku (formou společensky účelných pracovních míst - aktivita Práce na zkoušku). Odborné praxe u zaměstnavatelů probíhaly na základě uzavření Dohody o vyhrazení společensky účelného pracovního místa s Úřadem práce ČR, Krajská pobočka v Karlových Varech, kdy doba praxe (poskytování příspěvku) byla sjednána minimálně na 6 a nejdéle na 12 měsíců. Součástí každé dohody o odborné praxi byl plán a harmonogram odborné praxe (včetně definování cíle, kterého se má odbornou praxí dosáhnout), které sjednal zaměstnavatel s ÚP ČR, Krajská pobočka v Karlových Varech. Za stanovení obsahu, naplnění odborné praxe a sledování jejich plnění odpovídal ve spolupráci s odborným pracovníkem projektu také mentor, který byl určený zaměstnavatelem z řad jeho zaměstnanců. Zaměstnavatelům byl poskytován příspěvek na úhradu mzdových nákladů na mentora, sjednaný v dohodě uzavřené s ÚP ČR, Krajská pobočka v Karlových Varech. Na základě získaných zkušeností z již dříve úspěšně realizovaného projektu na regionální úrovni, byl předpoklad, že si významná část zaměstnavatelů po ukončení praxe účastníka projektu ponechá nadále jako svého zaměstnance již bez využití mzdového příspěvku.



Podpora návratu do vzdělávání - podstatou tohoto nástroje bylo ve spolupráci se školami motivovat mladé lidi, kteří nedokončili střední vzdělání, aby se vrátili zpět do vzdělávacího procesu. Součástí přípravy a před vstupem zpátky do vzdělávání byla možnost zhodnocení profesní orientace a studijních předpokladů osoby, která do projektu vstoupí. Účastníci museli povinně absolvovat minimálně jednu z částí tzv. přípravy ke vstupu do vzdělávání.

Na informační schůzky bylo od počátku projektu pozváno 191 osob, z toho se od počátku projektu osobně dostavilo 142 osob. Z celkového počtu těch, kteří se skutečně dostavili, podepsalo Dohodu o účasti v projektu od počátku realizace 104 osob (tj. 59,43 %, zbývajících 40,57 % neprojevilo zájem uzavřít Dohodu o účasti v projektu). Od zahájení realizace projektu byla uskutečňována individuální i skupinová poradenství, která zajišťoval sám realizační tým projektu. Další aktivitou projektu byly Motivační aktivity. Motivačních kurzů se zúčastnilo celkem 13 osob, z toho kurzy úspěšně ukončilo 8 účastníků projektu. Celkem 1 účastník projektu úspěšně ukončil klíčovou aktivitu Rekvalifikace. V průběhu projektového období došlo zatím k uzavření celkem 18 Dohod o vyhrazení společensky účelného pracovního místa a zároveň bylo uzavřeno celkem 8 Dohod o poskytnutí příspěvku na úhradu mzdových nákladů mentora. Byla uzavřena 1 práce na zkoušku a 11 účastníkům projektu bylo zprostředkováno nedotované zaměstnání.

Realizace projektu byla bohužel značně zkomplikována díky vyhlášení nouzového stavu v ČR dne 12.3.2020 a 5.10.2020 a s přijetím mimořádných opatření.

### **Národní individuální projekty v rámci Operačního programu Zaměstnanost**

**Projekt „Podpora odborného vzdělávání zaměstnanců II“**,  
reg. č. CZ.03.1.52/0.0/0.0/15\_021/0000053

Období realizace projektu je od 1. 12. 2015 do 31. 12. 2022, přičemž vzdělávací aktivity musí být ukončeny k 30. 9. 2022.

Projekt „Podpora odborného vzdělávání zaměstnanců II“ navazuje na sérii projektů, jež jsou v ČR realizovány od r. 2009 s cílem podpořit odborný rozvoj zaměstnanců. Přímo navazuje na projekt „Podpora odborného vzdělávání zaměstnanců“ a „Vzdělávejte se pro růst!“, které se osvědčily jako nástroje podpory dalšího vzdělávání a posilování konkurenceschopnosti pracovní síly na trhu práce v ČR. Projekt se zabývá problematikou adaptability pracovní síly v podnicích na neustále se měnící situaci na trhu. Pro zvýšení konkurenceschopnosti a rozšíření činnosti musí zaměstnavatelé disponovat kvalifikovanou pracovní silou. Cílovou skupinou projektu jsou zaměstnavatelé ve smyslu § 7 zákona č.262/2006 Sb., zákoník práce, a to



prostřednictvím svých zaměstnanců či potenciálně nových zaměstnanců. Cílovou skupinou jsou rovněž fyzické osoby – osoby samostatně výdělečně činné a nestátní neziskové organizace.

Zaměstnavatelé mohou získat příspěvek na vzdělávání svých zaměstnanců a refundaci jejich mzdových nákladů po dobu účasti na vzdělávání. Zaměstnavateli je hrazeno určité procento nákladů vynaložených na odborný rozvoj zaměstnanců zapojených do projektu. Výše poskytovaného příspěvku se odvíjí dle pravidel poskytování veřejné podpory de minimis a blokové výjimky. Vzdělávání může být realizováno jako vzdělávání obecné i specifické, a to jak v akreditovaných, tak neakreditovaných kurzech. Rovněž je možno realizovat vzdělávání přímo na pracovišti zaměstnavatele, a to včetně praktické přípravy.

Projekt je spolufinancován z Evropského sociálního fondu, konkrétně z Operačního programu Zaměstnanost, a státního rozpočtu České republiky. Poměr spolufinancování projektu je 85 % z Evropského sociálního fondu a 15 % ze státního rozpočtu České republiky.

*Realizace projektu „Podpora odborného vzdělávání zaměstnanců II“.*

<b>Projekt "Podpora odborného vzdělávání zaměstnanců II" v rámci Operačního programu zaměstnanost (OP Z)</b>					
	<b>2016</b>	<b>2017</b>	<b>2018</b>	<b>2019</b>	<b>2020</b>
<b>Počet zapojených zaměstnavatelů</b>	104	117	66	53	<b>43</b>
<b>Počet uzavřených dohod</b>	239	151	110	94	<b>52</b>
<b>Počet podpořených osob (počet účastníků)</b>	1 170	908	355	367	<b>190</b>
<b>Poskytnuté finanční prostředky na vzdělávací aktivity a mzdové náklady zaměstnanců zapojených do vzdělávacích aktivit (Kč)</b>	5 426 896	10 665 963	15 437 793	9 356 183	<b>7 210 884</b>

Vzdělávací aktivity byly s ohledem na epidemickou situaci často rušeny, nebo přerušovány a vyhotovovala se celá řada Dodatků k Dohodám. Zaměření vzdělávacích aktivit se proti předchozím letům změnilo, v minulých letech převažovaly s ohledem na region vzdělávací aktivity zaměřené na oblast hotelnictví, nyní se vzdělávací aktivity zaměřují na IT kurzy programování, svařování, obsluhu





CNC strojů, rozšíření řídičského oprávnění a zdokonalování odborné způsobilosti řidičů, a vzdělávání OSVČ v oblasti osobních služeb (kosmetika, kadeřnictví).

### **Podpora zaměstnanosti dlouhodobě evidovaných uchazečů o zaměstnání (PDU)**

reg. č. projektu: CZ.03.1.48/0.0/0.0/15\_121/0010247

Období realizace projektu je od 1. 1. 2019 – 31. 12. 2021.

Cílem projektu PDU je zvýšení zaměstnanosti a zaměstnatelnosti dlouhodobě evidovaných uchazečů o zaměstnání, začleňování dlouhodobě evidovaných uchazečů o zaměstnání se sociálním znevýhodněním na volný trh práce, posílení motivace cílové skupiny uchazečů o zaměstnání komplexním poradenstvím, které by mohlo následně vést k jejich životní změně a eliminaci závislosti na sociálních dávkách, podpora pracovních míst.

Záměrem projektu PDU je u cílové skupiny uchazečů o zaměstnání využití nástrojů aktivní politiky zaměstnanosti prostřednictvím skupinového poradenství a poradenských programů, dále pak prostřednictvím rekvalifikací, prací na zkoušku, či uzavírání dohod na společensky účelná pracovní místa a uzavírání dohod na veřejně prospěšné práce. V rámci projektu PDU je možné poskytnout vhodnému zaměstnavateli na uchazeče o zaměstnání příspěvek na mzdové náklady umístěného uchazeče formou společensky účelného pracovního místa nebo veřejně prospěšného místa.

Projekt PDU je spolufinancovaný z 82,38 % z Evropského sociálního fondu v rámci Operačního programu Zaměstnanost a 17,62 % ze státního rozpočtu České republiky.

Do 31. 12. 2020 bylo v Karlovarském kraji do projektu zařazeno 434 osob. V rámci projektu PDU absolvovalo 8 lidí rekvalifikaci. Na společensky účelné pracovní místo bylo zařazeno 69 osob a na práci na zkoušku 33 osob. Na veřejně prospěšné práce bylo zařazeno celkem 135 osob a krátkodobé zaměstnání VPP absolvovalo 7 osob. Na nedotované zaměstnání nastoupilo 8 osob.

Počet osob, které v rámci poradenských aktivit projektu absolvovaly:

- Poradenské programy - 169
- Job club – 18

Spolupráce při hledání uplatnění klientů na trhu práce byla realizována zejména s obcemi, městy a příspěvkovými organizacemi, případně s dalšími zaměstnavateli.



## Outplacement

reg. č. CZ.03.1.52/0.0/0.0/18\_093/0017176

Období realizace projektu je od 1. 6. 2020 do 31. 5. 2023.

Jedná se o projekt, který je realizován od 1. 6. 2020 do 31. 5. 2023. Pomáhá zaměstnavatelům zmírnit negativní dopady redukce počtu zaměstnanců. Hlavní důraz je kladen na propouštěné zaměstnance, pro které znamená ztráta zaměstnání zásah do pracovního i osobního života. Jeho cílovou skupinou jsou:

- Zaměstnanci s předpokládaným ukončením pracovního poměru z důvodu hromadného propouštění, o kterém zaměstnavatel písemně informoval krajskou pobočku Úřadu práce ČR.
- Zaměstnanci, kteří jsou ve výpovědní době.
- Zaměstnanci, kteří uzavřeli se zaměstnavatelem dohodu o ukončení pracovního poměru.
- Zaměstnanci, kterým končí pracovní smlouva uzavřená na dobu určitou.
- Zaměstnanci, kteří mají se zaměstnavatelem uzavřenou dohodu o pracovní činnosti.
- Zaměstnanci, kteří nemohou či nemohli konat práci pro překážku v práci na straně zaměstnavatele uvedenou v § 207 až 209 zákona č. 262/2006 Sb., zákoník práce, ve znění pozdějších předpisů.
- Zaměstnanci, kteří ukončí pracovní poměr dle ustanovení § 56 zákona č. 262/2006 Sb., zákoník práce, ve znění pozdějších předpisů.
- Osoby samostatně výdělečně činné, které nemají další zdroj příjmu z výdělečné činnosti a plánují ukončení samostatné výdělečné činnosti.
- Stávající zaměstnavatelé, jejichž zaměstnanci jsou ve výpovědní době nebo je u nich předpoklad ukončení pracovního poměru v řádu měsíců.
- Noví zaměstnavatelé, kteří přijímají propouštěné zaměstnance.

Tento projekt je realizován s cílem pomoci zájemcům o zaměstnání při hledání nového zaměstnání, nabízí jim rekvalifikační kurzy a vzdělávání, individuální a skupinové poradenství, poradenské programy nebo příspěvek zaměstnavateli na úhradu mzdových nákladů. V Karlovarském kraji bylo v roce 2020 v rámci tohoto projektu uzavřeno 25 dohod o vytvoření pracovního místa a poskytnutí příspěvku ze strany úřadu práce. Od počátku projektu do konce roku 2020 vstoupilo do projektu 178 osob. Na nedotované pracovní místo nastoupilo 35 osob.





## 6.4 Vyhodnocení cílů APZ stanovených pro rok 2020

Úřad práce ČR, Krajská pobočka v Karlových Varech se v roce 2020 zaměřila na podporu uchazečů o zaměstnání, kteří bez použití nástroje aktivní politiky zaměstnanosti obtížně nacházejí pracovní uplatnění. Jednalo se zejména o:

- uchazeče o zaměstnání vedené v evidenci uchazečů o zaměstnání Úřadu práce ČR nepřetržitě déle než 12 měsíců, zejména pak déle než 24 měsíců nebo
- uchazeče o zaměstnání vedené v evidenci uchazečů o zaměstnání Úřadu práce ČR, kterým je vzhledem k jejich zdravotnímu stavu (zejména vzhledem ke zdravotnímu postižení), nízkému stupni vzdělání, věku (absolventi bez praxe, osoby mladší 30 let a osoby 50 let věku a výše, tj. do věku 29+ nebo od věku 50) či péči o dítě nebo o osobu blízkou věnována při zprostředkování zaměstnání zvýšená péče nebo
- uchazeče o zaměstnání vedené v evidenci uchazečů o zaměstnání Úřadu práce ČR, u nichž existuje důvodný předpoklad dlouhodobého setrvání v evidenci uchazečů o zaměstnání Úřadu práce ČR nebo
- uchazeče o zaměstnání vedené v evidenci uchazečů o zaměstnání Úřadu práce ČR, jimž je potřeba věnovat zvýšenou péči z jiného vážného důvodu bránícího jejich vstupu na volný trh práce; za jiný vážný důvod je rovněž považován důvodný předpoklad ohrožení sociálním vyloučením z důvodu setrvávání v dlouhodobé nezaměstnanosti nebo
- uchazeče o zaměstnání, jejichž vstup do evidence bezprostředně navazuje na ukončení výkonu trestu odnětí svobody nebo
- uchazeče o zaměstnání, kteří jsou osobami v hmotné nouzi, zejména pak osoby, které vykonávají nebo v nedávné době (např. v uplynulých 3 měsících) vykonávaly veřejnou službu podle ustanovení § 18a zákona č.111/2006 Sb. O pomoci v hmotné nouzi, ve znění pozdějších předpisů, nebo
- uchazeče o zaměstnání, kteří budou vykonávat činnost Asistenta prevence kriminality, předáka (koordinátora) VPP či veřejné služby (dále také „VS“).

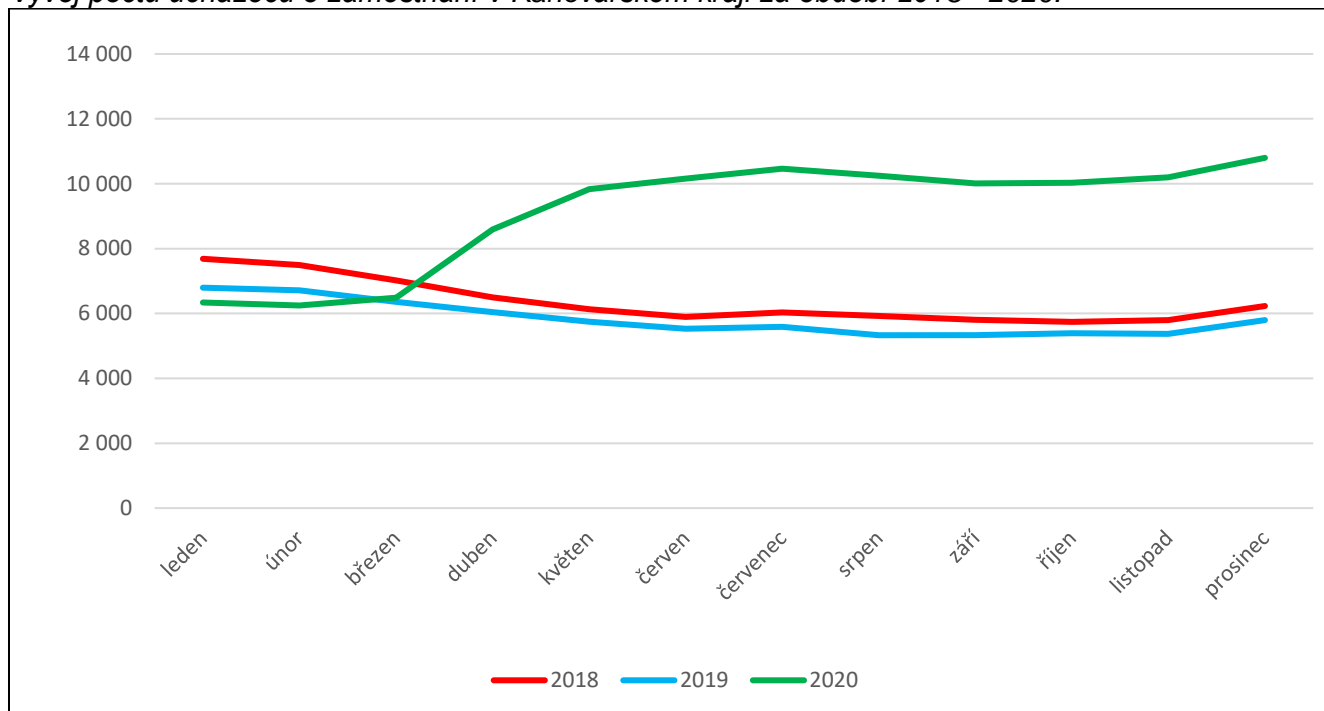
V rámci monitoringu zaměstnavatelů docházelo ke spolupráci mezi zaměstnavateli a dalšími subjekty na trhu práce s cílem hledání nových pracovních příležitostí a uplatňování uchazečů z evidence úřadu práce.

V roce 2020 došlo v Karlovarském kraji ke zvýšení počtu nezaměstnaných osob oproti předchozím letům. Nejnižší počet nezaměstnaných byl zaznamenán v měsících leden až březen 2020. Od dubna 2020 docházelo k výrazným změnám týkající se zvyšování počtu nezaměstnaných za několik posledních let, např. v prosinci roku 2019 bylo v evidenci 5 799 nezaměstnaných, což je o 4 998 osob více. V prosinci roku 2018 bylo v evidenci 6 229 nezaměstnaných, bylo to více o 4 568 osob. V průměru se tedy počet nezaměstnaných zvýšil o 79,5 %. Podíl



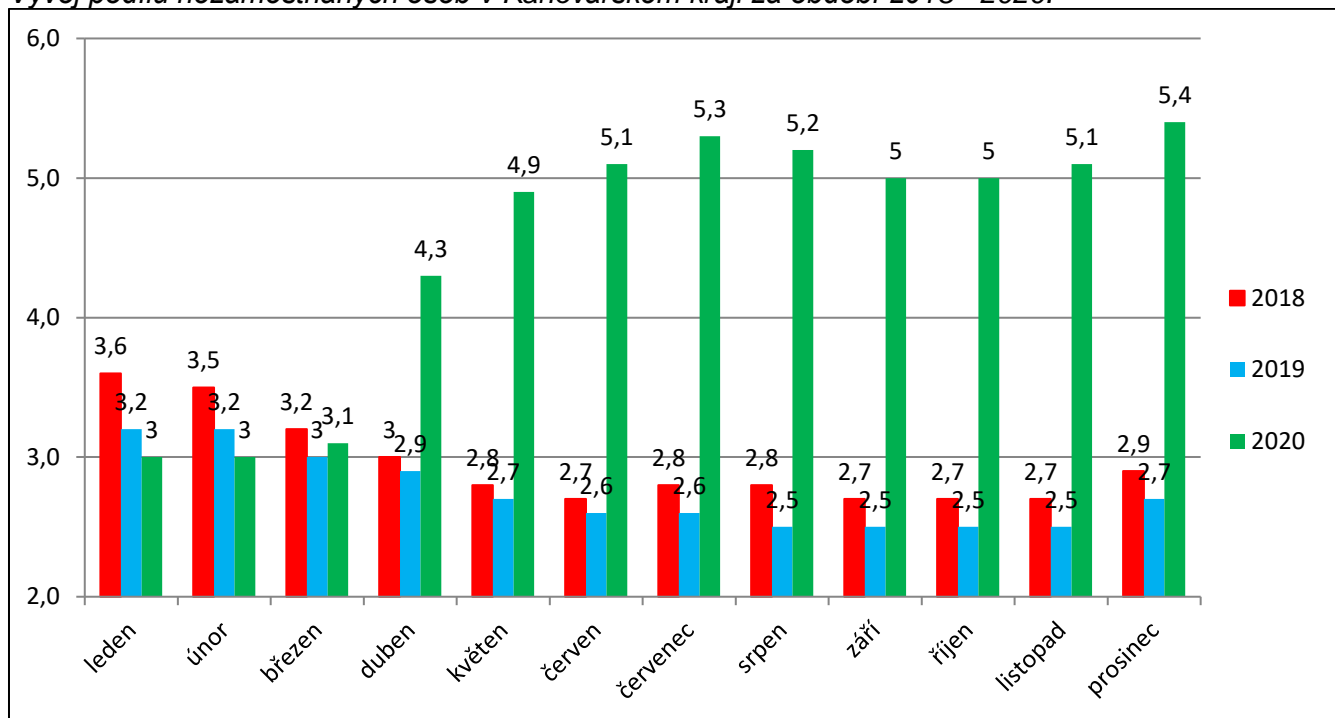
nezaměstnaných osob se zvyšoval od dubna až do konce roku. Tato situace byla ovlivněna nepříznivou epidemiologickou situací v České republice, která vedla k propouštění zaměstnanců v některých odvětvích.

Vývoj počtu uchazečů o zaměstnání v Karlovarském kraji za období 2018 - 2020.





Vývoj podílu nezaměstnaných osob v Karlovarském kraji za období 2018 - 2020.





## 7. Cíle APZ pro rok 2021

Úřad práce ČR, Krajská pobočka v Karlových Varech bude v roce 2021 realizovat aktivní politiku zaměstnanosti v souladu s platnými právními předpisy pro rok 2021. Při využívání jednotlivých forem aktivní politiky zaměstnanosti budou vždy dodržována kritéria hospodárného, účelného a efektivního vynakládání finančních prostředků (3E). Úřad práce ČR, Krajská pobočka v Karlových Varech bude nástroji aktivní politiky zaměstnanosti přednostně podporovat uchazeče o zaměstnání, kterým nelze pro jejich individuální znevýhodnění zajistit pracovní uplatnění jiným způsobem. Jestliže podmínky speciálně připravených programů a projektů nestanoví jinak, jedná se zejména o:

- uchazeče o zaměstnání vedené v evidenci uchazečů o zaměstnání Úřadu práce ČR nepřetržitě déle než 12 měsíců, zejména pak déle než 24 měsíců nebo
- uchazeče o zaměstnání vedené v evidenci uchazečů o zaměstnání Úřadu práce ČR, kterým je vzhledem k jejich zdravotnímu stavu (zejména vzhledem ke zdravotnímu postižení), nízkému stupni vzdělání, věku (absolventi bez praxe, osoby mladší 30 let a osoby 50 let věku a výše, tj. do věku 29+ nebo od věku 50) či péči o dítě nebo o osobu blízkou věnována při zprostředkování zaměstnání zvýšená péče nebo
- uchazeče o zaměstnání vedené v evidenci uchazečů o zaměstnání Úřadu práce ČR, u nichž existuje důvodný předpoklad dlouhodobého setrvání v evidenci uchazečů o zaměstnání Úřadu práce ČR nebo
- uchazeče o zaměstnání, jimž je potřeba věnovat zvýšenou péči z jiného důvodu bránícího jejich vstupu na volný trh práce; za jiný závažný důvod je rovněž považováno ohrožení sociálním vyloučením z důvodu setrvání v dlouhodobé nezaměstnanosti.

Při využití nástrojů aktivní politiky zaměstnanosti při podpoře uchazečů o zaměstnání nacházejících se v hmotné nouzi bude Úřad práce ČR, Krajská pobočka v Karlových Varech řešit situaci těchto osob komplexně, tj. za spolupráce útvarů Zaměstnanosti a Nepojistných sociálních dávek.

I nadále budou realizovány národní i regionální individuální projekty zaměřené na nejvíce ohrožené skupiny uchazečů o zaměstnání.



### Cíle v oblasti zaměstnanosti:

1. Národní cíl  
Zvýšení celkové míry zaměstnanosti ve věkové skupině 20- 64 let na 75%.
2. Národní dílčí cíle
  - a) Zvýšení míry zaměstnanosti žen věkové skupiny 20 – 64 let na 65%.
  - b) Zvýšení míry zaměstnanosti starších zaměstnanců 55 – 64 let na 55%.
  - c) Snížení míry nezaměstnanosti mladých osob věkové skupiny 15 – 24 let o třetinu proti roku 2010.
  - d) Snížení míry nezaměstnanosti osob s nízkou kvalifikací o čtvrtinu proti roku 2010.

Nástroji aktivní politiky zaměstnanosti nebude možné bez vážného důvodu opakovaně podpořit téhož uchazeče o zaměstnání. Vytvoření veřejně prospěšných prací na dobu více jak 12 a maximálně 24 měsíců bude možné pouze v případě, že na takto vytvořených veřejně prospěšných pracích budou umístováni uchazeči o zaměstnání nejvíce ohrožení na trhu práce, tj. uchazeči o zaměstnání, kteří jsou vedeni v evidenci uchazečů o zaměstnání déle než 24 měsíců, uchazeči o zaměstnání s nízkou nebo žádnou kvalifikací (ISCED 0-2, tj. maximálně dosažené vzdělání), uchazeči o zaměstnání ohrožení sociálním vyloučením nebo sociálně vyloučení (např. osoby ze socio-kulturně znevýhodněného prostředí, osoby po ukončení výkonu trestu odnětí svobody, osoby v hmotné nouzi).

Nástrojem veřejně prospěšné práce budou přednostně podporováni uchazeči o zaměstnání nacházející se v hmotné nouzi, kteří vykonávají nebo v nedávné době (např. v uplynulých 3 měsících) vykonávali veřejnou službu podle ustanovení § 18a zákona č. 111/2006 Sb., o pomoci v hmotné nouzi, ve znění pozdějších předpisů.

Nástrojem společensky účelná pracovní místa bude Úřad práce ČR rovněž podporovat uchazeče o zaměstnání, kteří jsou ohroženi na trhu práce, tj. uchazeče o zaměstnání, kteří jsou vedeni v evidenci uchazečů o zaměstnání nepřetržitě déle než 12 měsíců, zejména pak déle než 24 měsíců, uchazeče o zaměstnání s nízkou nebo žádnou kvalifikací (ISCED 0-2, tj. maximálně dosažené vzdělání), nejlépe v kumulaci s dalším hendikepem, uchazeče o zaměstnání odůvodnitelně ohrožené sociálním vyloučením nebo sociálně vyloučené (např. osoby ze socio-kulturně znevýhodněného prostředí, osoby po ukončení výkonu trestu odnětí svobody, osoby v hmotné nouzi).

Dalším nástrojem aktivní politiky zaměstnanosti, kterým bude ÚP ČR nadále podporovat uchazeče o zaměstnání je příspěvek na podporu regionální mobility (dále



jen „příspěvek na dojížďku“). Příspěvek na dojížďku je především určen pro uchazeče o zaměstnání, kteří jsou vedení v evidenci uchazečů o zaměstnání nepřetržitě déle než 5 měsíců. Rovněž uchazeče o zaměstnání, jimž na základě rozboru situace na místním trhu práce, zejména s přihlédnutím k dlouhodobým trendům v oblasti požadavků na volná pracovní místa, nebude možné s ohledem na jeho kvalifikaci, dosavadní praxi, věk, péči o dítě, zdravotní stav zprostředkovat vhodné zaměstnání v místě jeho bydliště, který požádá o poskytnutí příspěvku na dojížďku v době vedení v evidenci uchazečů o zaměstnání nebo nejpozději do 30 kalendářních dnů ode dne vzniku pracovního nebo služebního poměru. Uchazeče o zaměstnání, u kterého došlo před posledním zařazením do evidence uchazečů o zaměstnání k rozvázání pracovního poměru v důsledku hromadného propouštění zaměstnanců oznámeného ÚP ČR zaměstnavatelem podle ustanovení § 62 zákona č. 262/2006 Sb., zákoník práce, ve znění pozdějších předpisů, který požádá o poskytnutí příspěvku na dojížďku v době vedení v evidenci uchazečů o zaměstnání nebo nejpozději do 30 kalendářních dnů ode dne vzniku pracovního poměru nebo služebního poměru.

Nástroje a opatření aktivní politiky zaměstnanosti určených k uplatnění osob se zdravotním postižením – jedná se o nástroje příspěvek na zřízení pracovního místa pro osobu se zdravotním postižením a příspěvek na částečnou úhradu provozních nákladů vynaložených v souvislosti zaměstnáváním osoby se zdravotním postižením.

Pro získání a udržení vhodného zaměstnání pro osoby se zdravotním postižením bude využíváno primárně možnosti pracovní rehabilitace.

Rekvalifikace budou realizovány v souladu s regionálními potřebami trhu práce, budou odpovídat aktuálním či předpokládaným požadavkům na pracovní sílu a budou proto cíleny zejména do oborů, ve kterých je na příslušném trhu práce sledován nedostatek pracovní síly. Budou proto realizovány s ohledem na nedostatek pracovní síly v technických profesích a oborech s vysokou poptávkou po pracovní síle.

Do rekvalifikačních kurzů budou zapojeny i osoby s nedosaženým základním vzděláním s cílem usnadnit této skupině vstup na trh práce.

Úřad práce bude dále pokračovat v realizaci národních a regionálních projektů. Od roku 2021 se nově bude realizovat projekt Podpora flexibilních forem zaměstnávání.

Podpora flexibilních forem zaměstnávání (FLEXI), je novým nástrojem, jehož cílem a přínosem je podpořit vyšší soulad mezi rodinným (soukromým) a pracovním životem a také usnadnit vstup a udržení se na trhu práce. Projekt vychází vstříc osobám, které se z nejrůznějších důvodů (zdravotních, rodinných apod.) nemohou nechat zaměstnat např. na plný pracovní úvazek. Projekt nabízí jak flexibilní formy



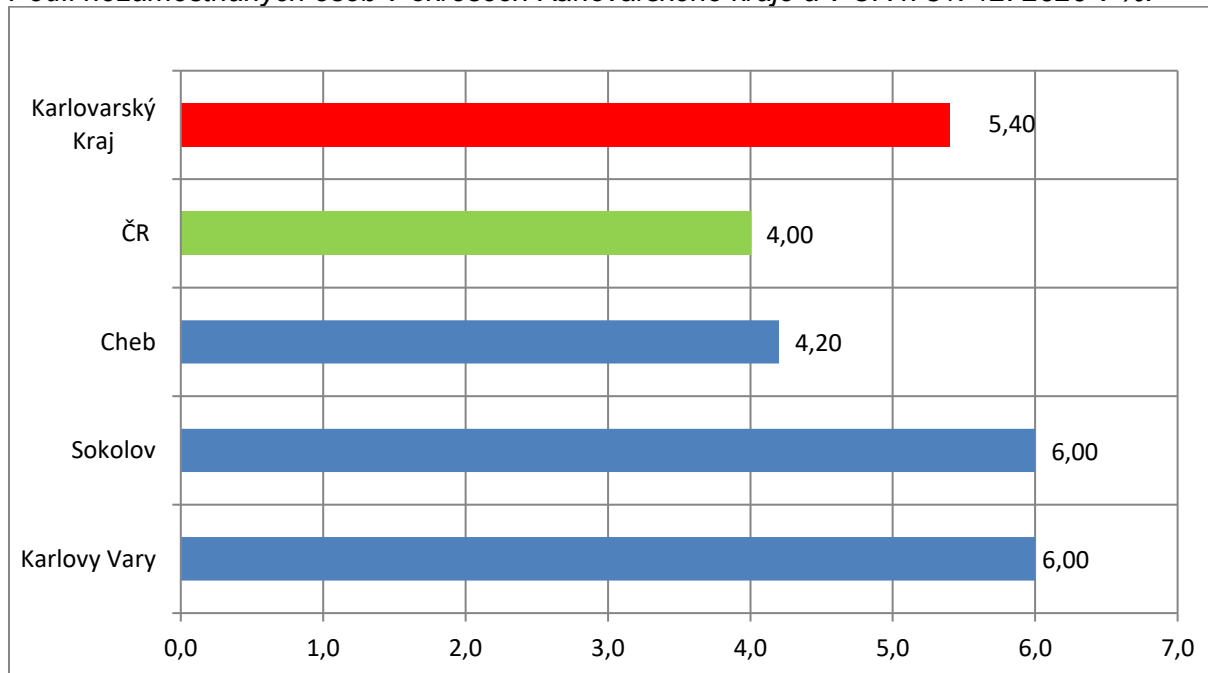
**Úřad práce ČR** [Úřad práce České republiky, Krajská pobočka v Karlových Varech](#)

zaměstnání v podobě sdílených pracovních míst podle § 317a zákoníku práce, generační tandem či příspěvek na zapracování. Do projektu mohou vstoupit uchazeči o zaměstnání / zájemci o zaměstnání bez ohledu na jejich dosažené vzdělání



## 8. Přílohy

Podíl nezaměstnaných osob v okresech Karlovarského kraje a v ČR k 31. 12. 2020 v %.



Podíl nezaměstnaných osob v jednotlivých krajích ČR k 31. 12. 2020 v %.

