



Úřad práce ČR

Úřad práce České republiky, Krajská pobočka v Karlových Varech

# **Zpráva o situaci na krajském trhu práce, o realizaci APZ v roce 2022 a strategie APZ pro rok 2023**



## Obsah:

<b>1. Zaměstnanost</b> .....	<b>3</b>
1.1 Celková situace v zaměstnanosti kraje .....	3
1.2 Zaměstnanost u nejvýznamnějších zaměstnavatelů kraje a u zaměstnavatelů, kteří zaznamenali nejvýraznější personální pohyb .....	4
1.3 Stručná charakteristika stavu a vývoje poptávky zaměstnavatelů po pracovní síle (volná pracovní místa) .....	14
<b>2. Nezaměstnanost</b> .....	<b>19</b>
2.1 Vývoj nezaměstnanosti v kraji v roce 2022 .....	19
2.2 Hlavní příčiny nezaměstnanosti v kraji .....	23
2.3 Územní rozložení registrované nezaměstnanosti v kraji .....	27
<b>3. Charakteristika problémových skupin na krajském trhu práce a problémových regionů kraje z hlediska rozvoje zaměstnanosti</b> .....	<b>28</b>
<b>4. Cizinci na trhu práce kraje</b> .....	<b>34</b>
<b>5. Prognóza vývoje trhu práce na rok 2023</b> .....	<b>39</b>
<b>6. Realizace aktivní politiky zaměstnanosti v roce 2022</b> .....	<b>41</b>
6.1 Realizace jednotlivých nástrojů aktivní politiky zaměstnanosti v roce 2022 .....	41
6.2 Rekvalifikace (RK zabezpečované ÚP ČR, zvolené, zaměstnanecké), poradenství a pracovní rehabilitace .....	45
6.3 Projekty ESF .....	53
6.4 Vyhodnocení cílů APZ stanovených pro rok 2022 .....	63
<b>7. Cíle APZ pro rok 2023</b> .....	<b>66</b>
<b>8. Přílohy</b> .....	<b>69</b>



## 1. Zaměstnanost

### 1.1 Celková situace v zaměstnanosti kraje

*Zaměstnanost v Karlovarském kraji k 30. 9. 2021 a 30. 9. 2022.*

Zaměstnanost v Karlovarském kraji	Stav k	
	30. 9. 2021	30. 9. 2022
Zaměstnavatelé	3,0	1,7
Zaměstnanci	121	127,6
OSVČ	14,5	12,3
<b>Celková zaměstnanost</b>	<b>138,5*</b>	<b>142,1*</b>

<sup>\*)</sup> v tis.

Z údajů zveřejněných Českým statistickým úřadem vyplývá, že v meziročním srovnání došlo v Karlovarském kraji v roce 2022 k poklesu počtu zaměstnavatelů. Zaměstnanců bylo oproti předchozímu roku více, zatímco osob samostatně výdělečně činných bylo oproti předchozímu roku méně. Celková zaměstnanost oproti 3. čtvrtletí roku 2021 dosáhla hodnoty 142 100 (jedná se o předběžný údaj).

K 31. 12. 2022 bylo v Karlovarském kraji celkem 180 216 obyvatel ve věku 15–64 let, z toho bylo 87 798 žen. V okrese Karlovy Vary to bylo 69 187 osob, z toho bylo 33 842 žen. V okrese Sokolov činil počet obyvatelstva ve věku 15-64 let 54 806 osob a z toho 26 401 žen. V okrese Cheb se jednalo o 56 223 osob a z toho 27 555 žen.

V průběhu roku 2022 nahlásili v Karlovarském kraji hromadné propouštění celkem 2 zaměstnavatelé, dotknout se mělo 63 zaměstnanců. Obory, kterých se hromadné propouštění týkalo byly výroba kovových konstrukcí a ubytování.



## 1. 2 Zaměstnanost u nejvýznamnějších zaměstnavatelů kraje a u zaměstnavatelů, kteří zaznamenali nejvýraznější personální pohyby

*Vývoj počtu zaměstnanců.*

<b>Úplný a přesný název zaměstnavatele</b>	<b>Sokolovská uhelná, právní nástupce, a.s.</b>
<b>Sídlo</b>	<b>Staré náměstí 69, 356 00 Sokolov</b>
<b>Předmět činnosti</b>	<i>Těžba hnědého uhlí, výroba a rozvod elektřiny.</i>
<b>Počet zaměstnanců v okrese</b>	
rok 2021	1 228
rok 2022	1 149
<b>Země zahraničního partnera</b>	-
<b>Komentář: stručná charakteristika zaměstnavatele včetně vývoje za sledované období</b>	<i>Jedná se o nejvýznamnějšího zaměstnavatele v okrese Sokolov. Sokolovská uhelná, právní nástupce, a.s. je nejmenší hnědouhelnou těžební společností v České republice. Těží a zpracovává uhlí Sokolovské pánve z ložisek v západní části podkrušnohorského revíru. Sokolovská uhelná, právní nástupce, a.s. se již dlouhodobě připravovala na útlum těžby. Během roku 2020 a 2021 bylo z důvodu tlaku na omezení těžby uhlí, rostoucí ceny emisních povolenek a s tím související zastavení provozu tlakové plynárny propuštěno cca 700 zaměstnanců. Společnost současně připravuje projekty v oboru zpracování odpadů, zemědělství, realitách, a bude se zaměřovat i na činnost v oblasti energetiky.</i>



<b>Úplný a přesný název zaměstnavatele</b>	<b>WITTE Nejdek, spol. s r.o.</b>
<b>Sídlo</b>	<b>Rooseveltova 1299, 362 21 Nejdek</b>
<b>Předmět činnosti</b>	<i>Výroba automobilových zámků a komponentů pro automobilový průmysl.</i>
<b>Počet zaměstnanců v okrese</b>	
rok 2021	1 425
rok 2022	1 397
<b>Země zahraničního partnera</b>	SRN
<b>Komentář: stručná charakteristika zaměstnavatele včetně vývoje za sledované období</b>	<i>Společnost v současné době zaměstnává 195 cizinců včetně občanů Slovenské republiky. Společnost má zveřejněno na ÚP ČR, KoP Karlovy Vary 55 volných pracovních míst na pozice operátora výroby a logistiky a 1 pracovníka technika/specialisty automatizace. WITTE Automotive obměnila organizaci českých výrobních závodů v Ostrově a v Nejdku k 1.9.2022. Michal Hornák, který od roku 2017 vede závod WITTE v Ostrově, převzal také řízení výroby v Nejdku. Rostoucí náklady na energie, mzdy a materiál vyžadují tento důležitý krok. Cílem ještě důslednějšího oddělení výrobních a centrálních funkcí a současného organizačního sloučení poboček je zvýšení efektivity a ziskovosti.</i>



<b>Úplný a přesný název zaměstnavatele</b>	<b>Karlovarská krajská nemocnice a.s.</b>
<b>Sídlo</b>	<b>Bezručova 1190/19, 360 01 Karlovy Vary</b>
<b>Předmět činnosti</b>	<i>Ústavní zdravotní péče.</i>
<b>Počet zaměstnanců v okrese Karlovy Vary:</b>	
rok 2021	1 096
rok 2022	1 222
<b>Cheb:</b>	
rok 2021	461
rok 2022	502
<b>Země zahraničního partnera</b>	-
<b>Komentář: stručná charakteristika zaměstnavatele včetně vývoje za sledované období</b>	<i>Karlovarská krajská nemocnice a.s. je největším poskytovatelem ambulantní i lůžkové zdravotnické péče v Karlovarském kraji – Karlových Varech a Chebu. V řadě oborů působí také jako regionální centrum – kardiologie, traumatologie, gastroenterologie, diabetologie, TRN, onkologie či infekční oddělení. Nemocnice se potýká s nedostatkem kvalifikované pracovní síly a tento problém řeší zaměstnáváním zahraničních občanů. Nemocnice potřebuje zejména lékaře, pracovníky obslužné péče, zdravotní sestry a zdravotnické asistenty. Zde jsou nejvíce zastoupenou skupinou cizinců občané Ukrajiny. V současné době má Karlovarská krajská nemocnice a.s. požadavek pouze na 5 volných pracovních míst na pozice 2 lékařů, 2 zdravotních sester a 1 pracovníka obslužné péče. Požadavky jsou pravidelně aktualizovány, volná pracovní místa nejsou v rámci navyšování stavů, ale v rámci fluktuace. Agenturní pracovníky nemocnice nezaměstnává.</i>



<b>Úplný a přesný název zaměstnavatele</b>	<b>Nemocnice Sokolov s.r.o.</b>
<b>Sídlo</b>	<b>Na Florenci č.p. 2116/15, Nové Město, 110 00 Praha 1</b>
<b>Předmět činnosti</b>	<i>Ústavní zdravotní péče.</i>
<b>Počet zaměstnanců v okrese</b>	
rok 2021	717
rok 2022	680
<b>Země zahraničního partnera</b>	-
<b>Komentář: stručná charakteristika zaměstnavatele včetně vývoje za sledované období</b>	<i>Významný zaměstnavatel okresu Sokolov. Nemocnice reaguje na aktuální požadavky klientů a zdravotních pojišťoven v regionu s cílem zajistit klientům kvalitní odbornou a komplexní zdravotní péči. Nemocnice má za sebou několik úspěšně dokončených projektů, které byly zaměřeny na modernizaci zařízení, zvyšování kvalifikace personálu, pořízení a uplatňování nových technologií a postupů. Personálně je dlouhodobým problémem nedostatek kvalifikovaných lékařů a zdravotních sester. Do pracovního poměru jsou tedy přijímáni lékaři a zdravotní sestry ze zahraničí, zejména z Ukrajiny.</i>

<b>Úplný a přesný název zaměstnavatele</b>	<b>WITTE ACCESS TECHNOLOGY s.r.o.</b>
<b>Sídlo</b>	<b>Průmyslová 1500, 363 01 Ostrov</b>
<b>Předmět činnosti</b>	<i>Výroba vnějších lakovaných klik – výroba dílů pro automobilový průmysl.</i>
<b>Počet zaměstnanců v okrese</b>	
rok 2021	625
rok 2022	655
<b>Země zahraničního partnera</b>	SRN
<b>Komentář: stručná charakteristika zaměstnavatele včetně vývoje za sledované období</b>	<i>Průmyslová hala WITTE ACCESS TECHNOLOGY v Ostrově zahrnuje výrobu, včetně přesného strojírenství, stejně přesné chemické přípravy barev, dále lakovnu a výrobu přesných plastových výlisků (klik apod.) z chemických granulátů, lisovaných za vyšších teplot. Společnost hledá nástrojáře. Společnost má požadavek na ÚP ČR, KoP Karlovy Vary na 40 volných pracovních míst na pozice montážních a výrobních dělníků. Jedná se o volná místa v rámci fluktuace.</i>



<b>Úplný a přesný název zaměstnavatele</b>	<b>Léčebné lázně Mariánské Lázně a. s.</b>
<b>Sídlo</b>	<b>Masarykova 22/5, 353 01 Mariánské Lázně</b>
<b>Předmět činnosti</b>	<i>Poskytování komplexní lázeňské péče.</i>
<b>Počet zaměstnanců v okrese</b> rok 2021 rok 2022	496 546
<b>Země zahraničního partnera</b>	Velká Británie
<b>Komentář: stručná charakteristika zaměstnavatele včetně vývoje za sledované období</b>	<i>Společnost v průběhu roku 2022 zvyšovala počet svých zaměstnanců po rozvolnění restriktivních opatření. Plánuje také další zvyšování. Její činnost je v určité míře ovlivňována sezónností. Společnost poptávala pracovníky zejména v profesích: číšník/servírka, cukrář, masér, zdravotnický a další hotelový personál. Společnost využila i možnosti zaměstnávání cizinců ze třetích zemí.</i>

<b>Úplný a přesný název zaměstnavatele</b>	<b>DHL Solutions k.s.</b>
<b>Sídlo</b>	<b>Nádražní 2967/93, Moravská Ostrava, 702 00 Ostrava 2</b>
<b>Předmět činnosti</b>	<i>Skladování.</i>
<b>Počet zaměstnanců v okrese</b> rok 2021 rok 2022	743 1146
<b>Země zahraničního partnera</b>	<i>Nizozemské království</i>
<b>Komentář: stručná charakteristika zaměstnavatele včetně vývoje za sledované období</b>	<i>Jedná se o nejvýznamnějšího zaměstnavatele v okrese Cheb. Společnost se zabývá skladováním. Svou činnost realizuje v chebské průmyslové zóně. U zaměstnavatele došlo k rozšíření stávajících prostor (přístavba haly, nová hala Obilná-Odrava) a s tím souvisí i výrazný nárůst počtu zaměstnanců. Společnost využívá i možnosti zaměstnávání cizinců ze třetích zemí. Většinu zaměstnanců tvoří pracovníci z Ukrajiny, kteří mají přidělený statut dočasné ochrany, dále pak pracovníci s povolením k zaměstnání. Zaměstnavatel spolupracuje s mnoha agenturami práce.</i>





<b>Úplný a přesný název zaměstnavatele</b>	<b>Heinz-Glas Decor s.r.o.</b>
<b>Sídlo</b>	<b>Soukenná 556, 351 24 Hranice u Aše</b>
<b>Předmět činnosti</b>	<i>Výroba dutého skla.</i>
<b>Počet zaměstnanců v okrese</b>	
rok 2021	347
rok 2022	351
<b>Země zahraničního partnera</b>	<i>Německo</i>
<b>Komentář: stručná charakteristika zaměstnavatele včetně vývoje za sledované období</b>	<i>Významný zaměstnavatel v okrese Cheb, zabývající se pískováním a dekorováním skla, sítotiskem a lepením obtisků, výrobou a prodejem skleněných flakónů pro parfémy. V posledních letech si společnost na ÚP Cheb nenahlašovala žádná volná místa, neboť neměla problém s kvalifikovanými pracovníky a nemusela řešit nedostatek zaměstnanců přijímáním cizinců. V roce 2022 však zaměstnavatel hlásil VPM „Pracovníci produkce“, které obsadili právě pracovníky z ciziny na základě povolení k zaměstnání.</i>

<b>Úplný a přesný název zaměstnavatele</b>	<b>Léčebné lázně Jáchymov a. s.</b>
<b>Sídlo</b>	<b>T. G. Masaryka č. p. 415, 362 51 Jáchymov</b>
<b>Předmět činnosti</b>	<i>Poskytování komplexní lázeňské péče.</i>
<b>Počet zaměstnanců v okrese</b>	
rok 2021	495
rok 2022	409
<b>Země zahraničního partnera</b>	-
<b>Komentář: stručná charakteristika zaměstnavatele včetně vývoje za sledované období</b>	<i>Radonové lázně zaměřené na léčbu pohybového ústrojí. Aktuálně se jedná o největšího zaměstnavatele v regionu Jáchymov. Činnost lázní je ovlivňována sezónností. Momentálně řeší nedostatek klientů, a proto jsou některé lázeňské domy přechodně uzavřeny. V současné době je jeden z lázeňských domů uzavřen na dobu 3. měsíců. Zaměstnanci mají možnost přejít pracovat do lázeňských domů, kde chybí personál. V loňském roce v posledním čtvrtletí měly LL Jáchymov dostatek klientů a věří, že se klienti opět do Jáchymova vrátí. Pokles stavu zaměstnanců je především z důvodu ukončení pracovních poměrů na dobu určitou.</i>



<b>Úplný a přesný název zaměstnavatele</b>	<b>Thun 1794 a.s.</b>
<b>Sídlo</b>	<b>Tovární 242, 362 25 Nová Role</b>
<b>Předmět činnosti</b>	<i>Výroba porcelánu.</i>
<b>Počet zaměstnanců v okrese</b>	
rok 2021	587
rok 2022	409
<b>Země zahraničního partnera</b>	-
<b>Komentář: stručná charakteristika zaměstnavatele včetně vývoje za sledované období</b>	<i>Společnost Thun 1794 a.s. vznikla v roce 2009 odkoupením majetku a ochranných známek bývalého Karlovarského porcelánu a.s. Thun 1794 a.s. a je členěna do tří základních závodů: Nová Role: výroba užitkového a hotelového porcelánu, provoz Sítotisk – výroba obtisků, středisko servis – výroba a údržba technologických zařízení. Klášteřec: výroba užitkového porcelánu Concordia Lesov: výroba užitkového a hotelového porcelánu.</i>



<b>Úplný a přesný název zaměstnavatele</b>	<b>Amphenol Tugel Industrial GmbH, odštěpný závod</b>
<b>Sídlo</b>	<b>Ostrov, Dolní Žďár 104</b>
<b>Předmět činnosti</b>	<i>Společnost vyrábí elektrické konektory, čtečky čipových karet a kabelové svazky, které najdou široké využití v segmentech průmyslu, automatizace, železnice, medicínské techniky, elektromobility či mobilní komunikace.</i>
<b>Počet zaměstnanců v okrese</b>	
rok 2021	305
rok 2022	349
<b>Země zahraničního partnera</b>	<i>Spojené státy americké</i>
<b>Komentář: stručná charakteristika zaměstnavatele včetně vývoje za sledované období</b>	<i>Společnost za poslední roky zažívá značný nárůst zakázek, investuje do automatizace i digitalizace, vytvořila kompetenční centrum vývoje a vývojových projektů, a proto bylo dalším logickým krokem přesun do moderní průmyslové haly. V současné době disponuje 9 500 m<sup>2</sup> a již plánuje další rozšíření logistiky i samotné výroby, které by mělo proběhnout již během roku 2023.</i>



<b>Úplný a přesný název zaměstnavatele</b>	<b>Wieland Electric s.r.o.</b>
<b>Sídlo</b>	<b>Nádražní 1557, 356 01 Sokolov</b>
<b>Předmět činnosti</b>	<i>Výroba elektronických součástek.</i>
<b>Počet zaměstnanců v okrese</b>	
rok 2021	437
rok 2022	396
<b>Země zahraničního partnera</b>	SRN
<b>Komentář: stručná charakteristika zaměstnavatele včetně vývoje za sledované období</b>	<i>Firma se pohybuje v oblasti zpracovatelského průmyslu – montáž elektronických součástek a desek. Jedná se o firmu se zahraniční spoluúčastí. Provoz se nachází v pronajaté budově v centru města Sokolov a další provozy jsou na území Číny a SRN. Firma spolupracuje s vysokými školami a střední školou v Ostrově, jejichž studentům chtějí umožnit výkon praktické části studia a případně po jeho úspěšném ukončení nabídnout možnost ve firmě pracovat.</i>

<b>Úplný a přesný název zaměstnavatele</b>	<b>SKF Lubrication Systems CZ, s.r.o.</b>
<b>Sídlo</b>	<b>Vintířovská č. p. 1169, 357 35 Chodov u Karlových Varů</b>
<b>Předmět činnosti</b>	<i>Výroba ostatních čerpadel a kompresorů.</i>
<b>Počet zaměstnanců v okrese</b>	
rok 2021	500
rok 2022	601
<b>Země zahraničního partnera</b>	Švédsko
<b>Komentář: stručná charakteristika zaměstnavatele včetně vývoje za sledované období</b>	<i>Výrobní závod v Chodově je především výrobcem centrálních mazacích systémů, které mají široké využití v různých odvětví průmyslu, a to od těžbařství, strojírenství, stavebnictví, zpracovatelského průmyslu, přes výrobu větrných elektráren. Firma nabízí uplatnění v mnoha technických oborech jako je zejména kovoobrábění, řízení kvality a další. V průběhu roku 2022 firma navýšila stav svých zaměstnanců z důvodu navýšení zakázek.</i>



<b>Úplný a přesný název zaměstnavatele</b>	<b>Synthomer a.s.</b>
<b>Sídlo</b>	<b>Tovární 2093, 356 01 Sokolov</b>
<b>Předmět činnosti</b>	<i>Výroba nebezpečných chemických látek a nebezpečných chemických přípravků, prodej chemických látek a chemických přípravků klasifikovaných jako vysoce toxické.</i>
<b>Počet zaměstnanců v okrese</b>	
rok 2021	355
rok 2022	352
<b>Země zahraničního partnera</b>	<i>Spojené království Velké Británie a Severního Irsku</i>
<b>Komentář: stručná charakteristika zaměstnavatele včetně vývoje za sledované období</b>	<i>Významný zaměstnavatel výrobní sféry v okrese Sokolov. Firma je exportérem produktů z oblasti kyseliny akrylové, jejích esterů a akrylátových polymerů, dodávaných především do průmyslu nátěrových hmot a adheziv.</i> <i>Další činnosti, kterými se podnik zabývá, jsou např.:</i> <i>- projektová činnost ve výstavbě,</i> <i>- podnikání v oblasti nakládání s nebezpečnými odpady,</i> <i>- výroba tepelné energie,</i> <i>- rozvod tepelné energie,</i> <i>- výroba elektřiny.</i> <i>V roce 2022 byl stav zaměstnanců stabilní.</i>

V okrese Karlovy Vary patří mezi významné zaměstnavatele ve výrobním průmyslu např. WITTE Nejdek, spol. s r.o., WITTE ACCESS TECHNOLOGY s.r.o. či Thun 1794 a.s. Mezi významnější zaměstnavatele v hotelových službách patří např. Léčebné lázně Jáchymov, a.s. Významným zaměstnavatelem ve zdravotnictví je pak v okrese Karlovy Vary Karlovarská krajská nemocnice a.s.

V okrese Sokolov jsou nejvýznamnějšími zaměstnavateli Sokolovská uhelná, právní nástupce, a.s., dále Nemocnice Sokolov s.r.o., Wieland Electric s.r.o., SKF Lubrication Systems CZ, s.r.o. a Synthomer a.s.

K nejvýznamnějším zaměstnavatelům v okrese Cheb patří především DHL Solutions k.s., Léčebné lázně Mariánské lázně a. s., Karlovarská krajská nemocnice a.s. či



Heinz-Glas Decor s.r.o. Velký význam na trhu práce v okrese Cheb mají rovněž firmy působící v chebské průmyslové zóně.

### 1.3 Stručná charakteristika stavu a vývoje poptávky zaměstnavatelů po pracovní síle (volná pracovní místa)

Počet volných pracovních míst v Karlovarském kraji se během roku 2022 pohyboval mezi 5 769 pracovními místy až 6 885 místy zaznamenanými vždy k poslednímu dni příslušného měsíce. Nejnižší hodnoty dosáhl v říjnu, kdy bylo v databázi Krajské pobočky v Karlových Varech pouze 5 637 volných pracovních míst. Nejvyšší hodnoty dosáhl v měsíci březnu, kdy bylo v databázi evidováno 6 885 volných pracovních míst.

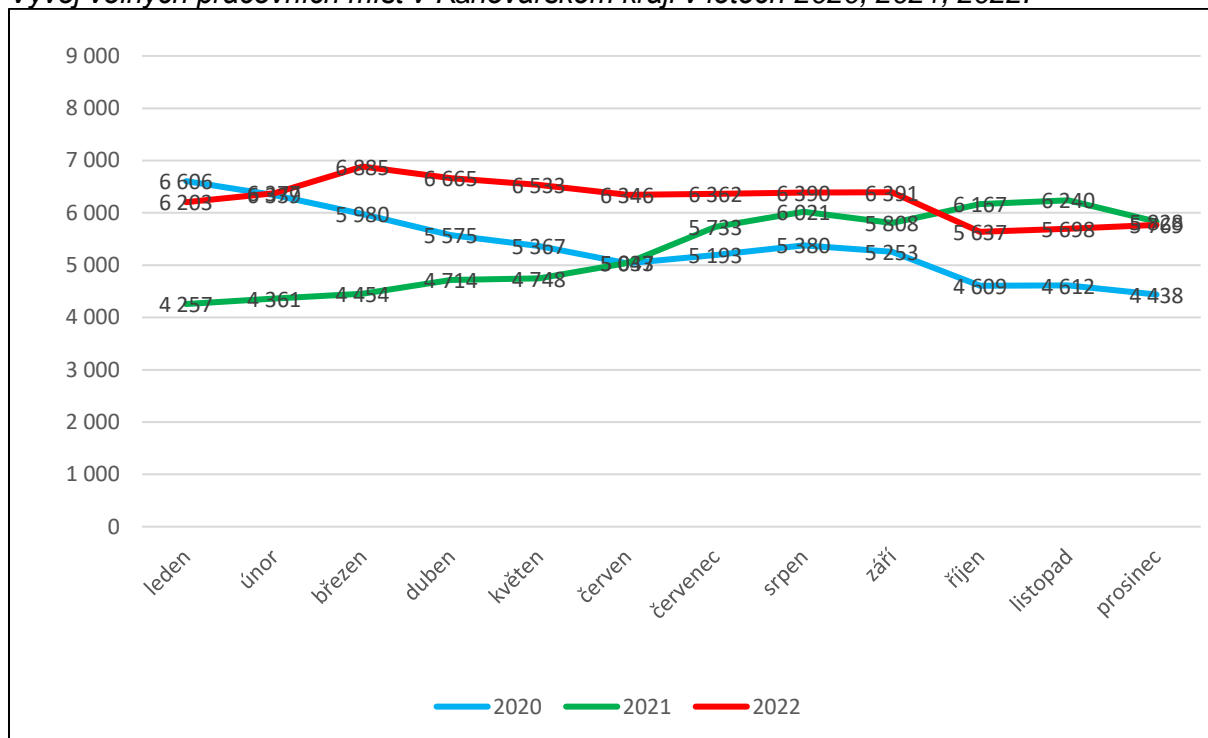
*Stav a vývoj počtu volných pracovních míst v letech 2020, 2021 a 2022 v Karlovarském kraji.*

Měsíc	Volná místa		
	rok 2020	rok 2021	rok 2022
leden	6 606	4 257	<b>6 203</b>
únor	6 339	4 361	<b>6 377</b>
březen	5 980	4 454	<b>6 885</b>
duben	5 575	4 714	<b>6 665</b>
květen	5 367	4 748	<b>6 533</b>
červen	5 037	5 043	<b>6 346</b>
červenec	5 193	5 733	<b>6 362</b>
srpen	5 380	6 021	<b>6 390</b>
září	5 253	5 808	<b>6 391</b>
říjen	4 609	6 167	<b>5 637</b>
listopad	4 612	6 240	<b>5 698</b>
prosinec	4 438	5 828	<b>5 769</b>

Z analýzy poptávky a nabídky volných pracovních míst v prosinci roku 2022 vyplývá, že převažují především místa pro uchazeče o zaměstnání se základním vzděláním. Přibližně u 75 % z celkového počtu volných pracovních míst uvedli zaměstnavatelé souhlas se zařazením volného pracovního místa do centrální evidence volných pracovních míst obsaditelných držiteli zaměstnaneckých karet. Např. k 31. 12. 2022 bylo v Karlovarském kraji nahlášeno celkem 751 volných pracovních míst na pozici řemeslníků a kvalifikovaných pracovníků na stavbách, souhlas se zaměstnaneckou kartou mělo 585 těchto míst. Volných pracovních míst pro kuchaře bylo nahlášeno 320, z toho na zaměstnaneckou kartu 253. Volných pracovních míst na pozici řidičů nákladních automobilů a autobusů bylo ve stejném období nahlášeno 408, z toho na zaměstnaneckou kartu bylo požadováno 309.



Vývoj volných pracovních míst v Karlovarském kraji v letech 2020, 2021, 2022.



Na jedno volné pracovní místo připadalo v prosinci 2022 celkem 1,5 uchazeče o zaměstnání. V prosinci 2021 připadalo na jedno volné pracovní místo v Karlovarském kraji 1,4 uchazeče o zaměstnání.

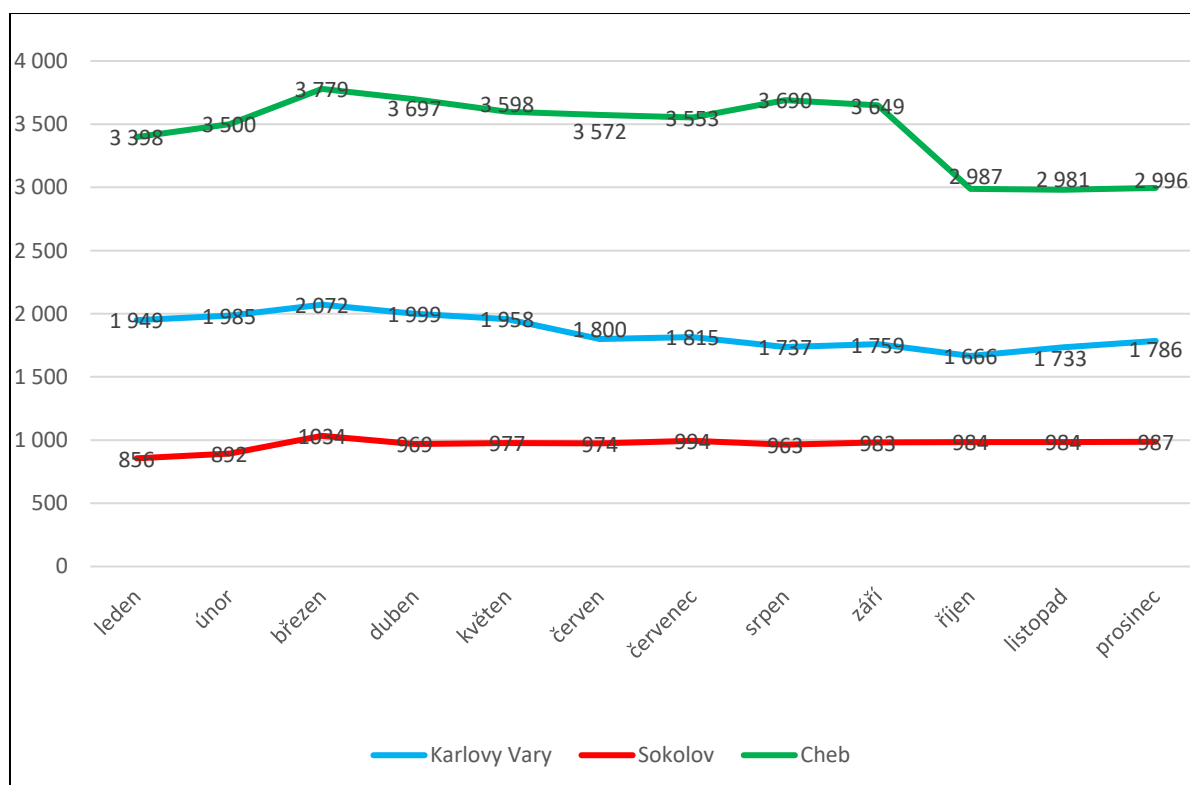
Z celkového počtu nahlášených volných míst k 31. 12. 2022 bylo 173 vhodných pro osoby se zdravotním postižením (OZP), na jedno volné pracovní místo připadalo 5,2 OZP. Volných pracovních míst pro absolventy a mladistvé bylo registrováno 769, na jedno volné místo připadalo 0,5 uchazečů této kategorie.



Stav a vývoj počtu volných pracovních míst v okresech Karlovy Vary, Sokolov, Cheb v roce 2022.

Stav ke konci sledovaného období	Karlovy Vary	Sokolov	Cheb
leden	1 949	856	3 398
únor	1 985	892	3 500
březen	2 072	1 034	3 779
duben	1 999	969	3 697
květen	1 958	977	3 598
červen	1 800	974	3 572
červenec	1 815	994	3 553
srpen	1 737	963	3 690
září	1 759	983	3 649
říjen	1 666	984	2 987
listopad	1 733	984	2 981
prosinec	1 786	987	2 996

Vývoj počtu volných pracovních míst v okresech Karlovy Vary, Sokolov a Cheb v roce 2022.



Počet volných pracovních míst v okrese Karlovy Vary kolísal během roku 2022 mezi 1 666 pracovními místy až 2 072 místy zaznamenanými vždy k poslednímu dni příslušného měsíce. Nejnižší hodnoty dosáhl v měsíci říjnu, kdy bylo v databázi Úřadu práce ČR v okrese Karlovy Vary 1 666 volných pracovních míst. Nejvyšší hodnoty





dosáhl v měsíci březnu, kdy bylo v databázi 2 072 volných pracovních míst. Na jedno volné pracovní místo připadali v prosinci roku 2022 celkem 2 uchazeči. V prosinci roku 2021 připadalo na jedno volné pracovní místo 1,8 uchazeče.

Počet volných pracovních míst v okrese Sokolov kolísal během roku 2022 mezi 856 pracovními místy až 1 034 místy zaznamenanými vždy k poslednímu dni příslušného měsíce. Nejnižší hodnoty dosáhl v měsíci lednu, kdy bylo v okrese Sokolov evidováno 856 volných pracovních míst. Nejvyšší hodnoty dosáhl v měsíci březnu, kdy bylo v okrese Sokolov celkem 1 034 volných pracovních míst. Na jedno volné pracovní místo ke konci roku 2022 připadali 3 uchazeči o zaměstnání. V prosinci roku 2021 připadalo na jedno volné pracovní místo 3,8 uchazeče o zaměstnání.

V okrese Cheb kolísal počet volných pracovních míst během roku 2022 mezi 2 981 pracovními místy až 3 779 místy zaznamenanými vždy k poslednímu dni příslušného měsíce. Nejnižší hodnoty dosáhl v měsíci listopadu, kdy bylo v okrese Cheb 2 981 volných pracovních míst, naopak nejvyšší hodnoty dosáhl v měsíci březnu, kdy bylo v okrese Cheb celkem 3 779 volných pracovních míst. Na jedno volné pracovní místo připadalo ke konci roku 2022 celkem 0,6 uchazeče o zaměstnání, shodně jako ve stejném období roku 2021.

V březnu 2022 bylo evidováno nejvíce volných pracovních míst napříč Karlovarským krajem. V tomto období byl zaznamenán vysoký zájem zaměstnavatelů o přijímání zahraničních pracovníků, a to v souvislosti s konfliktem na Ukrajině.

Zaměstnavatelé v Karlovarském kraji poptávali zaměstnance prakticky ze všech oborů. V okrese Karlovy Vary byl z pohledu volných pracovních míst největší nedostatek nástrojařů a příbuzných pracovníků, kvalifikovaných řemeslníků, montážních dělníků, řidičů, pomocných pracovníků ve výrobě, pracovníků ve službách, kuchařů, servírek, číšníků, zdravotních sester včetně pomocného personálu a lékařů. Na Sokolovsku byl především nedostatek kvalifikovaných řemeslníků, prodavačů, řidičů, obsluhy strojů a zařízení, lékařů a zdravotních sester. Na Chebsku chyběla zejména obsluha strojů a zařízení, šičky, dělníci v textilní výrobě, nástrojaři a příbuzní pracovníci, montážní dělníci, kvalifikovaní řemeslníci, pomocní pracovníci ve výrobě, řidiči, kuchaři a pracovníci ve službách.

Kvalifikovaná volná pracovní místa se bohužel někdy nedaří párovat s uchazeči o zaměstnání, kteří často nesplňují požadavky zaměstnavatelů. Dlouhodobě tak přetrvává hlášení volných pracovních míst s uvedeným souhlasem se zaměstnaneckými kartami, aby tato místa mohla být obsazena cizinci z tzv. třetích zemí, a s příznakem pro „cizince“, na která si cizinci žádají vydání krátkodobých pracovních povolení od Úřadu práce ČR.



## Úřad práce ČR [Úřad práce České republiky, Krajská pobočka v Karlových Varech](#)

Během loňského roku uskutečnili pracovníci Úřadu práce ČR v rámci Karlovarského kraje celkem 194 návštěv u zaměstnavatelů. Cílem těchto návštěv bylo získat potřebné informace například o nově plánovaných pracovních místech, která by mohla být obsazena právě uchazeči o zaměstnání vedených v evidenci Úřadu práce ČR, o možnostech a podpoře uchazečů v rámci realizovaných projektů, o potřebách zaměstnavatelů a v neposlední řadě také informovat o komplexních službách Úřadu práce ČR.



## 2. Nezaměstnanost

### 2.1 Vývoj nezaměstnanosti v kraji v roce 2022

Vývoj nezaměstnanosti v Karlovarském kraji v roce 2021 a 2022 <sup>1)</sup>.

Nezaměstnaní, VPM a podíl nezaměstnaných osob	Stav k			
	celkem		z toho ženy	
	31. 12. 2021	31. 12. 2022	31. 12. 2021	31. 12. 2022
evidovaní uchazeči o zaměstnání celkem	8 437	8 429	4 422	4 681
z toho dosažitelní	7 800	7 646	4 094	4 262
volná pracovní místa	5 828	5 769	-	-
uchazeči připadající na 1 VPM	1,4	1,5	-	-
uchazeči pobírající podporu v nezaměstnanosti	1 983	1 883	1 114	1 101
podíl nezaměstnaných osob (v %)	4,2	4,2	4,5	4,9

<sup>1)</sup> Údaje z měsíční statistiky

Po celý rok 2022 byl zaznamenán pokles počtu evidovaných uchazečů o zaměstnání oproti roku 2021. Největší pokles byl zaznamenán od ledna do června. Konec roku je vždy ve znamení nárůstu počtu uchazečů z důvodu ukončování sezonních prací a ukončování pracovních poměrů na dobu určitou. K 31. 12. 2022 bylo v evidenci Úřadu práce ČR, Krajská pobočka v Karlových Varech celkem 8 429 uchazečů o zaměstnání, což je o 8 uchazečů méně než v prosinci roku 2021.



Stav a vývoj počtu uchazečů o zaměstnání za rok 2020, 2021 a 2022.

Měsíc	Počet uchazečů		
	rok 2020	rok 2021	rok 2022
leden	6 338	11 538	8 752
únor	6 246	11 852	8 626
březen	6 481	11 948	8 282
duben	8 591	11 705	7 888
květen	9 828	11 228	7 604
červen	10 155	10 423	7 164
červenec	10 459	9 955	7 227
srpen	10 243	9 379	7 592
září	10 008	9 070	7 906
říjen	10 024	8 612	7 992
listopad	10 198	8 250	8 063
prosinec	10 797	8 437	8 429

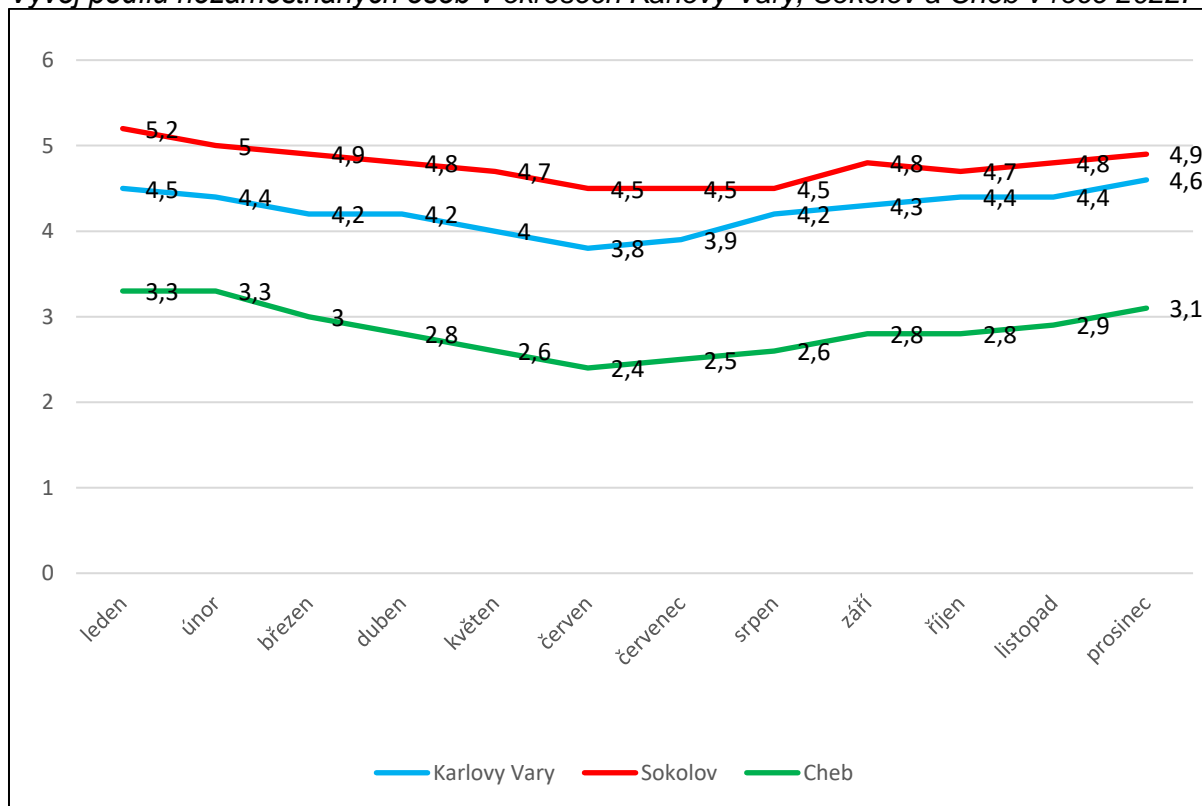
Nejvyšší počet uchazečů o zaměstnání byl zaznamenán v lednu, kdy bylo v evidenci Úřadu práce ČR, Krajská pobočka v Karlovarském kraji celkem 8 752 uchazečů o zaměstnání, což je o 2 786 uchazečů méně než v lednu 2021 a o 2 414 více než v lednu 2020.

Stav a vývoj podílu nezaměstnaných osob v okresech Karlovy Vary, Sokolov, Cheb v roce 2022.

Stav ke konci sledovaného období	Karlovy Vary %	Sokolov %	Cheb %
leden	4,5	5,2	3,3
únor	4,4	5,0	3,3
březen	4,2	4,9	3,0
duben	4,2	4,8	2,8
květen	4,0	4,7	2,6
červen	3,8	4,5	2,4
červenec	3,9	4,5	2,5
srpen	4,2	4,5	2,6
září	4,3	4,8	2,8
říjen	4,4	4,7	2,8
listopad	4,4	4,8	2,9
prosinec	4,6	4,9	3,1



Vývoj podílu nezaměstnaných osob v okresech Karlovy Vary, Sokolov a Cheb v roce 2022.



V Karlovarském kraji dlouhodobě zaznamenává nejvyšší podíl nezaměstnaných osob okres Sokolov. Ani rok 2022 nebyl výjimkou. Okres Cheb má stále nejnižší podíl nezaměstnaných osob v kraji a po celý rok 2022 dosahoval vždy hodnoty nižší, než je republikový průměr.

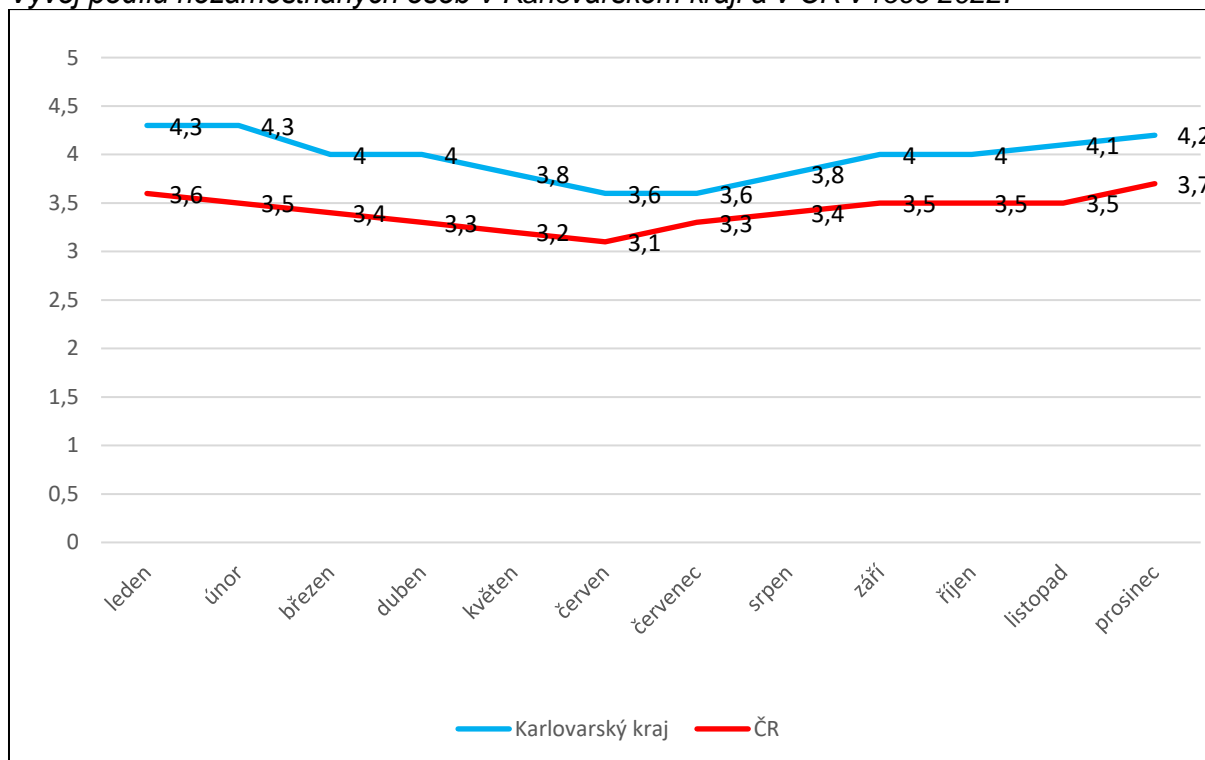
Nejvyšší podíl nezaměstnaných byl v roce 2022 zaznamenán v okrese Sokolov v lednu (5,2 %). Naopak nejnižší podíl nezaměstnaných osob byl zaznamenán ve všech okresech v měsíci červnu (2,4 % Cheb; 3,8 % Karlovy Vary; 4,5 % Sokolov).



Stav a vývoj podílu nezaměstnaných osob v Karlovarském kraji a v ČR v roce 2022.

Stav ke konci sledovaného období	Karlovarský kraj %	ČR %
leden	4,3	3,6
únor	4,3	3,5
březen	4,0	3,4
duben	4,0	3,3
květen	3,8	3,2
červen	3,6	3,1
červenec	3,6	3,3
srpen	3,8	3,4
září	4,0	3,5
říjen	4,0	3,5
listopad	4,1	3,5
prosinec	4,2	3,7

Vývoj podílu nezaměstnaných osob v Karlovarském kraji a v ČR v roce 2022.





Vzdělanostní struktura uchazečů o zaměstnání v Karlovarském kraji.

Vzdělanostní struktura UoZ	Stav k			
	31. 12. 2021	%	31. 12. 2022	%
bez vzdělání a neúplné základní vzdělání	1 042	12,3	897	10,6
základní vzdělání	2 766	32,8	2 903	34,4
nižší střední vzdělání	4	0,1	3	0,1
nižší střední odborné	321	3,8	301	3,6
střední odborné s výučním listem	2 476	29,3	2 303	27,3
střední nebo SO bez maturity i výučního listu	35	0,4	29	0,3
ÚSV	160	1,9	131	1,6
ÚSO s vyučením i maturitou	235	2,8	209	2,5
ÚSO s maturitou bez vyučení	1 038	12,3	981	11,6
vyšší odborné vzdělání	46	0,5	72	0,9
bakalářské vzdělání	89	1,1	102	1,2
vysokoškolské	220	2,6	487	5,8
doktorské	5	0,1	11	0,1
celkem	8 437	100	8 429	100

Během roku 2022 došlo ke změně vzdělanostní struktury uchazečů o zaměstnání, k nejnvýraznější změně došlo především u uchazečů s vysokoškolským vzděláním, oproti roku 2021 došlo k nárůstu o 267 osob. Nejpočetnější skupinu tvoří stále skupina osob bez vzdělání, s neúplným základním vzděláním a se základním vzděláním.

## 2.2 Hlavní příčiny nezaměstnanosti v kraji

### Hlavní faktory negativně ovlivňující nezaměstnanost:

- profesní nesoulad mezi nabídkou a poptávkou volných pracovních míst,
- nízká vzdělanostní struktura uchazečů o zaměstnání a obyvatelstva regionu,
- odchod vysokoškolsky vzdělaných obyvatel do Prahy nebo větších měst,
- vazba evidence na výplatu nepojistných sociálních dávek a pojištění (účelové evidence na úřadu práce), ztráta základních pracovních návyků,
- vyšší počet UoZ starších 50 let (cca 37 %)
- nedostatečné dopravní spojení v obcích ležících mimo spádová města, které nemobilním občanům ztěžuje situaci při hledání zaměstnání,
- zadlužení dlouhodobě nezaměstnaných osob a exekuce,
- nejnižší mzdová úroveň regionu ve srovnání s ostatními regiony ČR.
- úzká specializace některých regionů pouze na oblast cestovního ruchu, lázeňství a hotelnictví.

Průměrná mzda je zajímavým ukazatelem vypovídajícím o postavení kraje. Průměrná hrubá měsíční mzda činila ve 3. čtvrtletí 2022 v České republice na přepočtené počty



zaměstnanců v národním hospodářství celkem 39 306 Kč, což je o 2 259 Kč více než ve stejném období roku 2021.

Průměrná hrubá měsíční mzda v Karlovarském kraji činila ve 3. čtvrtletí 2022 celkem 34 107 Kč, což je nejnižší průměrná mzda v České republice, naopak nejvyšší hrubá měsíční mzda byla zaznamenána v hlavním městě Praze a činila 48 848 Kč, což je o 14 741 Kč více než v Karlovarském kraji.

*Průměrné hrubé měsíční mzdy v České republice zveřejněné Českým statistickým úřadem.*

Oblasti CZ-NUTS pracovištní metoda	Průměrná hrubá měsíční mzda na přepočtené počty zaměstnanců za 3. čtvrtletí 2022		
	v Kč	přírůstek (úbytek) proti 3. čtvrtletí 2021	
		v Kč	%
<b>Česká republika c e l k e m</b>	<b>39 306</b>	<b>2 186</b>	<b>5,9</b>
Praha	48 848	3 079	6,7
Hl. m. Praha	48 848	3 079	6,7
Střední Čechy	39 716	2 254	6,0
Středočeský kraj	39 716	2 254	6,0
Jihozápad	36 458	1 722	5,0
Jihočeský kraj	35 628	1 675	4,9
Plzeňský kraj	37 315	1 767	5,0
Severozápad	35 745	1 545	4,5
<b>Karlovarský kraj</b>	<b>34 107</b>	<b>1 771</b>	<b>5,5</b>
Ústecký kraj	36 302	1 475	4,2
Severovýchod	35 904	1 762	5,2
Liberecký kraj	35 911	1 889	5,6
Královéhradecký kraj	36 912	1 752	5,0
Pardubický kraj	34 823	1 681	5,1
Jihovýchod	37 850	2 024	5,7
Kraj Vysočina	36 072	1 721	5,0
Jihomoravský kraj	38 502	2 131	5,9
Střední Morava	35 241	1 833	5,5
Olomoucký kraj	35 415	1 619	4,8





Zlínský kraj	35 054	2 063	6,3
Moravskoslezsko	35 599	1 903	5,6
Moravskoslezský kraj	35 599	1 903	5,6

### **Faktory příznivě ovlivňující nezaměstnanost:**

- pestrá struktura odvětví s dlouholetou tradicí (výroba skla a porcelánu, lesnictví a zemědělství, těžba hnědého uhlí, energetika, chemický a strojírenský průmysl apod.)
- spolupráce významných zaměstnavatelů se středními školami, jejichž absolventi mohou být přijímáni do pracovního poměru,
- výhodná poloha a pracovní možnosti (blízkost hranic se Spolkovou republikou Německo), levnější pracovní síla pro německé investory.

V roce 2022 byl počet nahlášených volných pracovních míst (dále jen VPM) téměř stejný. K výraznějšímu snížení docházelo až v měsíci říjnu, kdy bylo nahlášeno VPM nejméně, a to 5 637. Naopak nejvíce hlášených VPM bylo v březnu, a to 6 885.

### **Okres Karlovy Vary**

Nejvíce uchazečů o zaměstnání (dále jen UoZ) bylo v evidenci úřadu práce v lednu 2022, kdy jejich počet dosáhl 3 535. Od února do června začal počet uchazečů mírně klesat. Únorová hodnota 3 455, březnová 3 350, dubnová 3 218, květnová 3 100 a červnová 2 929. V červenci se pak počet UoZ začal zvyšovat. Podíl nezaměstnaných osob činil v lednu 4,5 %. Nárůst byl zaznamenán až v prosinci na 4,6 %. Naopak nejnižší podíl nezaměstnaných byl v červnu 3,8 %. Situace na trhu práce v okrese byla počátkem roku ovlivněna zejména postcovidovými opatřeními. Situaci na trhu práce v některých odvětvích ovlivnila i válka na Ukrajině. Klientelu lázeňských domů tvořili především občané bývalých sovětských republik, řada hotelů si na počátku krize stěžovala na nedostatek klientů a musela přeorientovat svoji nabídku na jiné trhy. Podíl nezaměstnaných osob v okrese zvýšil i počet osob s dočasnou ochranou. Na celkovém počtu nezaměstnaných se k 31.12.2022 podíleli 9 %. Vyšší podíl nezaměstnaných osob v okrese KV k 31.12. 2022 vykazují obce Vrbice (9,9 %) a Valeč (9,6 %). V okrese Karlovy Vary je nejvíce UoZ je se základním a středním odborným vzděláním s výučním listem.



### **Okres Sokolov**

Nejvíce UoZ bylo v evidenci úřadu práce v lednu 2022, a to 3 149. Od února do dubna byl počet UoZ na relativně konstantních číslech, únorová hodnota 3 104, březnová 3 059, dubnová 2 957 a květnová 2 865. Od června byl počet UoZ opět na relativně konstantních číslech a od září nastal mírný nárůst. Podíl nezaměstnaných osob byl nejvyšší v lednu, kdy hodnota dosáhla 5,2 %. Od února do června podíl nezaměstnaných osob klesal. Podíl nezaměstnaných osob dosáhl v červnu 4,5 %. Stejně tak v červenci a v srpnu. Od září podíl nezaměstnaných opět mírně vzrostl a v prosinci činil 4,9 %. V okrese Sokolov je téměř 49 % UoZ bez vzdělání, s neúplným vzděláním či základním vzděláním. Vyšší podíl nezaměstnaných osob vykazují lokality Vřesová (14,8 %) a Rovná (9,8 %).

### **Okres Cheb**

Nejvíce UoZ bylo v evidenci úřadu práce v lednu 2022, kdy jejich počet dosáhl hodnoty 2 068. V okrese Cheb od února až do června 2022 docházelo k poklesu počtu UoZ. V tomto období se snížil počet UoZ z lednové hodnoty 2 068 na červnovou 1 491. Od července do prosince se počet UoZ postupně zvyšoval a v prosinci dosáhl na hodnotu 1 908. Podíl nezaměstnaných osob dosáhl v lednu 2022 hodnoty 3,3 %. Od března do června se postupně snížil na hodnotu 2,4 % a od července byl opět zaznamenán nárůst, kdy v prosinci dosahoval hodnoty 3,1 %. Nejvíce UoZ je se středním odborným vzděláním s výučním listem a se základním vzděláním. Vyšší podíl nezaměstnaných osob vykazují lokality Teplá (6,0 %) a Ovesné Kladruby (5,6 %).



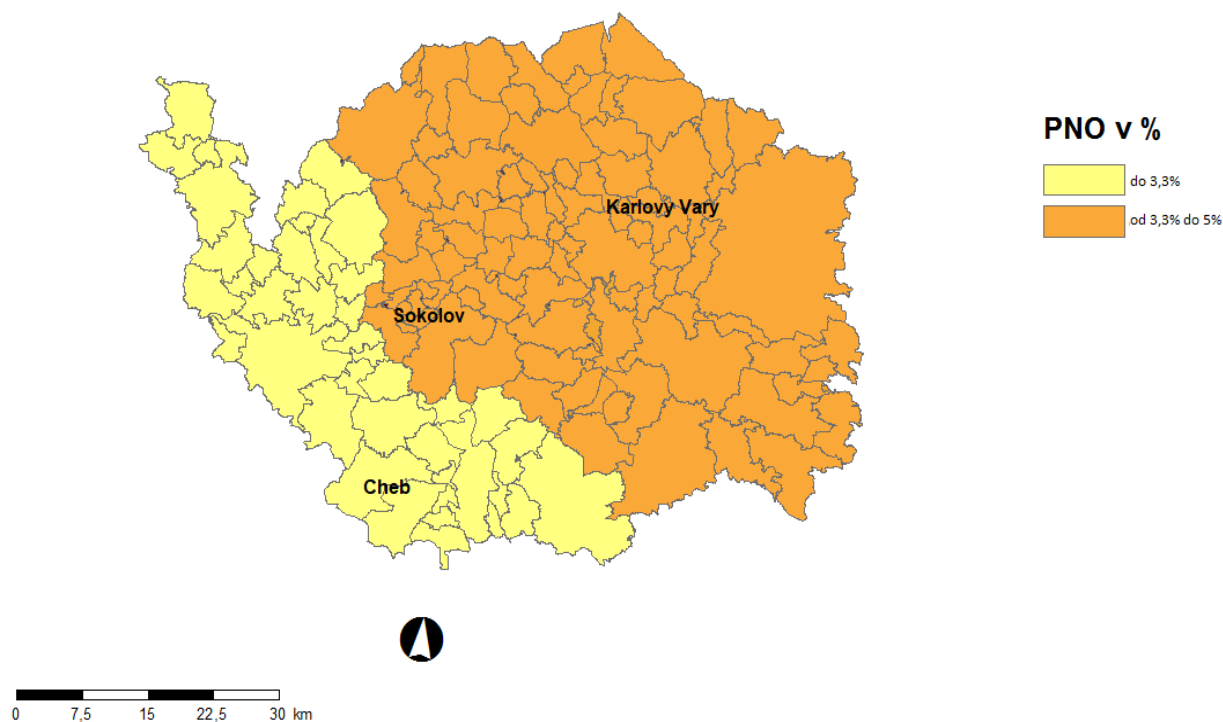
## 2.3 Územní rozložení registrované nezaměstnanosti v kraji

Charakteristika okresů k 31. 12. 2022.

Název okresu	Obyvatelstvo 15-64 let	Počet uchazečů		Podíl nezaměstnaných osob v % z dosažitelných uchazečů
		celkem	dosažitelní	
Karlovy Vary	69 187	3 533	3 183	4,6
Sokolov	54 806	2 988	2 712	4,9
Cheb	56 223	1 908	1 751	3,1
<b>Karlovarský kraj</b>	<b>180 216</b>	<b>8 429</b>	<b>7 646</b>	<b>4,2</b>

Každý z okresů Karlovarského kraje se člení na několik regionů, které se od sebe liší především svou demografickou a geografickou strukturou, dále pak průmyslovou a zemědělskou základnou a infrastrukturou.

Územní rozložení podílu nezaměstnaných osob k 31. 12. 2022.





### 3. Charakteristika problémových skupin na krajském trhu práce a problémových regionů kraje z hlediska rozvoje zaměstnanosti

Z analýzy struktury uchazečů o zaměstnání evidovaných v roce 2022 vyplývá, že na podílu nezaměstnaných se dlouhodobě podílejí některé specifické skupiny uchazečů, které jsou hůře umístitelné na trhu práce. Jedná se o skupiny uchazečů o zaměstnání, které charakterizují zejména určité okolnosti bránící rychlému a bezproblémovému zprostředkování nového vhodného zaměstnání.

Do těchto skupin spadají:

- a) uchazeči s nízkým vzděláním a odbornou kvalifikací a uchazeči s nízkou flexibilitou na trhu práce,
- b) uchazeči pečující o děti,
- c) uchazeči dlouhodobě nezaměstnaní (v evidenci déle než 12 měsíců),
- d) uchazeči se skrytým nezájmem o zaměstnání,
- e) uchazeči starší 50 let věku.

a) Zaměstnavatelé i nadále mají malý zájem o zaměstnance bez vzdělání nebo s nízkým vzděláním. Na trhu práce jsou stále více vyžadováni především uchazeči s kvalifikací a praxí. Problémem je zde i skupina starších uchazečů, kteří již nechtějí měnit získané pracovní návyky a nejsou ochotni se přizpůsobit novým trendům či měnit dosavadní zažitou pracovní mobilitu.

b) Zaměstnavatelé často zřizují provozy s prací na směny nebo s pracovní dobou, která koliduje s otevírací dobou školek a školních družin. Vzhledem k limitující provozní době mateřských škol či družin je pro tyto osoby problematické pracovat ve směnném provozu, o víkendech či dojíždět za prací do větší vzdálenosti. Bohužel na trhu práce v České republice zaměstnavatelé zřídka kdy využívají možnost zaměstnat tyto osoby na zkrácený pracovní úvazek. Právě nedostatek kratších úvazků může v důsledku vést k vyloučení některých skupin obyvatel z trhu práce (ženy pečující o malé děti). Pro ženy je to ideální forma, jak skloubit kariéru a péči o rodinu.

c) Dlouhodobě evidovaných uchazečů (nad 12 měsíců) bylo v evidenci Úřadu práce ČR, Krajská pobočka v Karlových Varech k 31. 12. 2022 celkem 2 261 z celkového počtu 8 429 uchazečů o zaměstnání. V porovnání s rokem 2021 došlo k poklesu u této skupiny o 838 uchazečů o zaměstnání. Uchazečů o zaměstnání s evidencí delší než 6 měsíců k 31. 12. 2022 bylo 3 532 z celkového počtu evidovaných. Největším problémem této skupiny se stává především ztráta základních pracovních návyků a nízká motivace. Dlouhodobě nezaměstnaní uchazeči jsou



zejména uchazeči s nízkou kvalifikací obtížně uplatnitelní na trhu práce, dále uchazeči sociálně vyloučení a závislí na poskytování sociálních dávek, u kterých se projevuje pasivní přístup při vyhledávání pracovního uplatnění. Dalším problémem bývá záznam v rejstříku trestů, několikanásobné exekuce a s tím související neschopnost dostat se z dluhové pasti.

- d) V evidenci uchazečů o zaměstnání jsou trvale uchazeči, kteří nemají skutečný zájem o zprostředkování zaměstnání. Využívají sociálního systému, kdy je pro výplatu některých sociálních dávek nezbytná evidence na úřadu práce. Další výhodou pro tyto uchazeče o zaměstnání je státem hrazené pojistné na veřejné zdravotní pojištění. Tito občané si práci nehledají, dokládají úřadu práce časté pracovní neschopnosti a všemi způsoby se snaží, aby jim úřad práce zaměstnání nenabízel, nebo je do nabízené práce zaměstnavatel nepřijal. Měsíční příjem sociálních dávek je zpravidla větší či stejný jako předpokládaný výdělek v zaměstnání, neboť se převážně jedná o uchazeče s nízkým vzděláním (základním, nedokončeným základním nebo bez vzdělání), kde je předpoklad výdělku na hranici minimální mzdy. Prokazování, že o práci zájem tito lidé nemají, je často velmi náročné. Problémem pro ně je zadlužení a exekuce.
- e) Nezaměstnanost uchazečů o zaměstnání starších 50 let ovlivňuje celá řada faktorů. Lidé si nevěří, nejsou schopni se v novém prostředí rychle zadaptovat tak jako mladší generace a současně reagovat na měnící se technologický pokrok. Často si stěžují na věkovou diskriminaci ze strany zaměstnavatelů, a to se odráží i na jejich ochotě pokusit se změnit svou situaci. Na trhu práce se stále ještě setkáváme i s předsudky ze strany zaměstnavatelů. Tito zaměstnavatelé obvykle propouštějí jako první právě osoby starší 50 let věku. Jako důvod uvádějí pomalost, nízkou flexibilitu, neochotu učit se nové věci, neznalost světových jazyků, nových trendů, informačních technologií, neschopnost rychlého a pohotového řešení problémů apod. Velmi často se setkáváme i s tím, že zaměstnat absolventa školy je pro zaměstnavatele mnohem levnější a ekonomičtější než zaměstnat člověka s dlouholetou praxí. Mzdové náklady zaměstnavatele jsou pak nižší. Dalším faktorem ovlivňujícím nezaměstnanost osob starších 50 let jsou i zdravotní potíže. S postupným odsouváním věkové hranice pro odchod do starobního důchodu se však bude jednat o stále větší problém. Nicméně lidé starší 50 let mají stále co nabídnout, disponují bohatými pracovními a životními zkušenostmi, jsou zodpovědní, mají reálné představy a dospělé děti. Zaměstnavatelé by se tedy neměli bránit tomu využít jejich potenciál. Situace jim může usnadnit např. národní individuální projekt zaměřený na vzdělávání zaměstnanců POVEZ II.



## Okres Karlovy Vary

Okres Karlovy Vary vykazoval k 31. 12. 2022 podíl nezaměstnaných osob 4,6 %. Skládá se ze 6 oblastí, a to Hradiště, Karlovarsko, Nejdecko, Ostrovsko, Toužimsko a Žluticko.

Mezi lokality ohrožené dlouhodobou nezaměstnaností v okrese Karlovy Vary patří především bývalé zemědělské oblasti Toužimska a Žluticka. Jedním z důvodů je i nedostatek pracovních příležitostí.

Poptávka stávajících zaměstnavatelů neodpovídá nabídce pracovní síly, kterou trh práce nabízí. Jde především o požadované vzdělání. Některé obce Karlovarska patří mezi obce s nejnižší vzdělanostní strukturou v České republice, i když v této oblasti dochází k postupnému zlepšení.

Mezi zaměstnavatele na Žluticku, kteří zaměstnávají větší počet zaměstnanců, stále patří Základní škola a základní umělecká škola Žlutice – 61 zaměstnanců. Mají plný stav zaměstnanců, nemají na úřadu práce zadaná žádná volná pracovní místa. Mezi další zaměstnavatele patří Střední lesnická škola Žlutice se 45 zaměstnanci, Technické služby Žlutice, s.r.o. snížily z 26 zaměstnanců na 14 zaměstnanců. Zaměstnanci byli převedeni pod město Žlutice. Statek Chyš, opět zvýšil počet zaměstnanců o 7 na původních 34.

Na Toužimsku je významným zaměstnavatelem ELEKTROMETALL s.r.o. (dříve Elektromodul s.r.o.). Zaměstnává 280 zaměstnanců.

V důsledku fúze došlo ke sloučení obchodní společnosti ELEKTROMETALL s.r.o., jakožto společnosti nástupnické, a obchodní společnosti Elektromodul s.r.o. Výrobní program zůstal stejný – výroba dílů a příslušenství pro vozidla dalším zpracováním a konfekcionováním kabelů. Dalším významným zaměstnavatelem je také OK STS Toužim, a.s. - konstrukce a výroba speciálních a standardních palet, včetně plastových dílů, určených pro ruční i automatické plnění. Firma vznikla v roce 1994. V rámci fluktuace poptávají na úřadu práce volná pracovní místa na pozici montážních dělníků, seřizovačů a svářečů. Zaměstnávají 131 zaměstnanců. OZAP, a.s. v Toužimi (výroba regálových systémů, pokladních boxů, prodejních pultů, výroba obchodního zařízení pro prodejny) zaměstnává 116 zaměstnanců. Elektro, výrobní družstvo v Bečově nad Teplou v současné době zaměstnává 65 zaměstnanců – výrobce elektrotechnického spojovacího materiálu.



## Okres Sokolov

Okres Sokolov vykazoval k 31. 12. 2022 podíl nezaměstnaných osob 4,9 %. Je rozdělen na šest oblastí: Sokolovsko, Chodovsko, Kraslicko, Horní Slavkov, Kynšperk nad Ohří a Locket.

Nejproblematictějšími oblastmi okresu Sokolov je samotný Sokolov a Chodov.

Oblast Sokolova je proslulá především těžbou hnědého uhlí. Nezaměstnanost této oblasti je dána nesouladem poptávky a nabídky pracovních míst, minimální nabídkou pracovních příležitostí v odlehlých a těžko dostupných obcích, demografickým vývojem v podobě stárnutí obyvatelstva a dále odchodem mladých lidí, nedostatkem kvalifikované pracovní síly nebo malým zájmem o podnikání. Volná pracovní místa nabízeli v roce 2022 zaměstnavatelé zejména v oblasti zdravotnictví, strojírenství a pozemní mezinárodní dopravy. Dále poptávali švadleny, šičky, řidiče MKD, zedníky, montážní dělníky.

V roce 2022 nebyla na Sokolovsku nahlášena žádná hromadná propouštění.

Polygon BMW Group byl dostavěn a zprovozněn dle plánu v roce 2022, zaměstnance přijímá prozatím jen na pozice obslužného personálu, a to jen minimálně.

Oblast Chodova se nachází v centrální průmyslové části okresu Sokolov (Sokolovská uhelná pánev) sousedící s okresem Karlovy Vary. Sdružuje celkem 5 obcí. Místní občané pracují převážně ve strojírenském průmyslu. Ke kladům této oblasti patří výhodné spojení se sousedním krajským městem Karlovy Vary a přítomnost menší, ale pro region velmi významné průmyslové zóny v okrajové části Chodova. Navýšení počtu zaměstnanců se týkalo společnosti SKF Lubrication Systems CZ, s.r.o. Společnost CHODOS CHODOV s.r.o. také nepatrně zvýšila počet svých zaměstnanců.

Největší zaměstnavatel v kraji Sokolovská uhelná, právní nástupce, a.s. obnovil během roku 2022 část těžby uhlí a společnost opětovně přijímala zaměstnance do těžebních provozů. Přesto je útlum těžby uhlí v České republice centrálně nastolený trend, který vede ke zkrácení horizontu těžby v sokolovském revíru původně plánovanému do roku 2040. Od konce roku 2021 zahájila Sokolovská uhelná kroky k transformaci v moderní nejen energetickou skupinu SUAS GROUP a.s., jejíž podnikání se pohybuje na poli energetiky, oběhového hospodářství, realitní a developerské činnosti či strojírenství. Již v současné době společnost zajišťuje výrobu elektřiny a tepla v paroplynové elektrárně ve Vřesové a staví nové plynové zdroje v katastru Sokolova. Do budoucna se bude SUAS GROUP a.s. věnovat i výrobě elektřiny z obnovitelných zdrojů, případně z komunálních odpadů. Oblast tzv.





oběhového hospodářství řešící nakládání s nejen komunálními odpady je nosným tématem druhé linie podnikání SUAS GROUP a.s. Mezi klíčové projekty v oblasti cirkulární ekonomiky patří zpracování biologického odpadu z komunální produkce i ze zemědělství. Jednou z klíčových oblastí nejen cirkulárního hospodářství bude hrát projekt bateriového řetězce. Kompletní bateriový hodnotový řetězec plánuje SUAS GROUP a.s. jako síťový strategický projekt s potenciálem 3 000 přímých pracovních míst. Řetězec obsáhne činnosti od primárního zpracování surovin přes výrobu baterií, jejich druhotné využití po recyklaci. SUAS GROUP a.s. v krátké době zahájí výstavbu nových výrobních kapacit v lokalitách určených pro průmyslové zóny. Novým pracovním pozicím připraví i nové bydlení, ať už v rodinných domcích či revitalizací obytných domů v Sokolově. SUAS GROUP a.s. si bere za své i téma rozvoje rekreačních a volnočasových ploch a postupně oživí okolí jezera Medard.

## Okres Cheb

Okres Cheb vykazoval k 31. 12. 2022 podíl nezaměstnaných osob 3,1 %. Lze ho rozdělit na 3 oblasti – Chebsko, Mariánskolázeňsko a Ašsko.

Chebsko se dlouhodobě potýká s nedostatkem pracovní síly. Hlavním důvodem je především blízkost Spolkové republiky Německo, kam za prací dojíždí značné množství obyvatel. Nezaměstnanost v okrese pozitivně ovlivňuje existence rozsáhlé neustále se rozšiřující průmyslové zóny, ve které působí mnoho firem (nejvýznamnějšími jsou například společnosti DHL Solutions k.s., Playmobil CZ spol. s r.o., SCHNEEBERGER Mineralgusstechnik s.r.o., BWI Czech Republic s.r.o., apt Products s.r.o. aj.). Na začátku roku 2022 se otevřela další hala společnosti DHL Solutions k.s., jež byla přístavbou ke stávající hale a spustila se výroba kol německé společnosti CUBE v Odřavě. Nyní je ve výstavbě další rozsáhlá hala v průmyslové zóně. Konec realizace je plánovaný na rok 2025. Bližší informace o budoucím zaměstnavateli zatím nejsou známy. Již nyní je však zřejmé, že poptávka po pracovní síle bude značná. V další části Chebu – Švédský vrch došlo ke spuštění provozu nové haly firmy Kaufland eCommerce Fulfillment CZ s.r.o., která se zabývá skladováním non food zboží pro Kaufland. Ve výstavbě je v tomto místě také hala firmy Autodoc Logistics Czech s.r.o., která plánuje spustit provoz v prvním čtvrtletí roku 2023. Bude se jednat o skladovací centrum autodílů. V okrajové části Chebu dochází aktuálně k terénním úpravám v místech, kde je plánovaná výstavba dalších již menších hal. Důležité je také zmínit vznikající menší průmyslovou zónu v Aši s názvem CT Park Aš, která disponuje 32.000 m<sup>2</sup> volných ploch k výstavbě hal se zaměřením na logistické služby a lehkou výrobu.

Z výše uvedeného plyne budoucí enormní poptávka po pracovní síle. Aktuální nedostatek pracovních sil je ve značné míře pokrýván zaměstnáváním cizinců, a to





především z Ukrajiny, kteří mají přidělený statut dočasné ochrany, dále pak také na základě krátkodobých povolení k zaměstnání a zaměstnaneckých karet.

V rámci okresu Cheb lze za oblast s problematickou situací na trhu práce označit např. Tepelsko (jedná se o součást oblasti Mariánskolázeňsko). Tento region byl v minulosti převážně zemědělsky orientován a většina lidí zde pracovala v oblasti zemědělství. Je zde složitější obslužnost veřejnou hromadnou dopravou. V současné době se zde nenachází žádný zásadní zaměstnavatel, který by poptával větší počet nových zaměstnanců. Jedná se o region s dlouhodobě velice nízkým počtem hlášených volných pracovních míst (nové pracovní příležitosti jsou zde vytvářeny především jen díky veřejně prospěšným pracím, které realizuje Město Teplá).



#### 4. Cizinci na trhu práce kraje

Zákon č. 326/1999 Sb., o pobytu cizinců na území České republiky a o změně některých zákonů, ve znění pozdějších předpisů definuje cizince jako fyzickou osobu, která není státním občanem České republiky včetně občanů Evropské unie. Pro zaměstnávání zaměstnanců ze zahraničí se dle zákona č. 435/2004 Sb., o zaměstnanosti, ve znění pozdějších předpisů cizincem rozumí fyzická osoba, která není občanem České republiky, občanem EU/EHP a Švýcarska, ani jeho rodinným příslušníkem. Cizincem je i osoba bez státní příslušnosti, pokud není rodinným příslušníkem občana EU/EHP a Švýcarska nebo rodinným příslušníkem občana ČR.

*Zaměstnávání cizinců, občanů EU, EHP a Švýcarska.*

Zaměstnaní cizinci	Stav k		
	31. 12. 2020	31. 12. 2021	31. 12. 2022
Počet cizinců s platným pracovním povolením, které vydal ÚP	1 014	1 783	1 402
Počet cizinců podle § 98 zákona č. 435/2004 Sb., o zaměstnanosti (informace o zaměstnání)	5 338	5 734	7 052
Počet občanů EU, EHP a Švýcarska	6 136	6 271	6 350
Počet cizinců – zaměstnanecké karty, které vydává MV ČR OAMP	1 808	2 066	2 118

Cizinec, který nemá volný vstup na trh práce, může být do zaměstnání přijat za předpokladu, že má platné povolení k zaměstnání a platné oprávnění k pobytu na území ČR, nebo je držitelem zaměstnanecké karty, modré karty nebo karty vnitropodnikově převedeného zaměstnance. Při vydávání povolení k zaměstnání a vydávání závazného stanoviska ve věci vydání nebo prodloužení zaměstnanecké karty Krajská pobočka v Karlových Varech hodnotí situaci na trhu práce a posuzuje, zda se jedná o volné pracovní místo, které s ohledem na požadovanou kvalifikaci nebo dočasný nedostatek volných pracovních sil nelze obsadit jinak (posuzuje situaci na trhu práce).



### **Cizinci s platným pracovním povolením**

Struktura cizinců, kteří žádají o povolení/prodloužení zaměstnání, zůstává stejná jako v předešlých letech. Nejčastějšími žadateli jsou cizinci z Ukrajiny, Moldavska a Indie K 31. 12. 2022 bylo Krajskou pobočkou v Karlových Varech evidováno celkem 1 402 cizinců s platným povolením k zaměstnání. Ve srovnání se stejným obdobím roku 2021 se jedná o snížení o 381 platných pracovních povolení.

Nejčastěji jsou vydávána povolení k zaměstnání na dobu maximálně 90 dnů – krátkodobá pracovní povolení, kterými si cizinci snaží zajistit možnost pracovat v období před vydáním zaměstnanecké karty.

### **Cizinci podle § 98 zákona č. 435/2004 Sb., o zaměstnanosti (informace o zaměstnání)**

K 31. 12. 2022 bylo Krajskou pobočkou v Karlových Varech evidováno celkem 7 052 cizinců, kteří mají volný vstup na trh práce. Jejich zaměstnání vyžaduje pouze informační povinnost ze strany zaměstnavatele. Ve srovnání s předchozím rokem je to o 1 318 zaměstnaných cizinců více. Nejčastěji jsou to občané Ukrajiny, Vietnamu, Ruské federace, Mongolska, Běloruska a Kazachstánu. Tito občané nejčastěji pracovali jako kuchaři, pomocní kuchaři, recepční, číšníci a servírky, manikéři a pedikéři, prodavači, montážní dělníci, pomocní pracovníci, obsluhy strojů, skladníci, řidiči a uklízeči.

### **Občané EU, EHP a Švýcarska a jejich rodinní příslušníci**

Občané EU/EHP a Švýcarska a jejich rodinní příslušníci, jakož i rodinní příslušníci občanů ČR, kteří nejsou občany ČR ani jiného členského státu EU mají stejné právní postavení jako občané ČR. Zaměstnavatel má při jejich zaměstnání vůči Úřadu práce ČR pouze informační povinnost. Krajská pobočka v Karlových Varech evidovala na konci roku 2022 celkem 6 350 těchto občanů. V porovnání s rokem 2021 se jedná o nárůst 79 občanů EU/EHP a Švýcarska. Tito občané velmi často pracovali na pozicích zdravotnického personálu, kuchařů, prodavačů, dělníků ve stavebnictví, obsluhy strojů, montážních dělníků, pomocných pracovníků, skladníků, řidičů, uklízečů a pomocných pracovníků. Nejvíce jsou zastoupeni občané Bulharska, Maďarska, Rumunska, Slovenska, Spolkové republiky Německo a Polska.

### **Cizinci – zaměstnanecké, modré karty a karty vnitropodnikově převedeného zaměstnance**

Zaměstnanecká karta je druh jednotného povolení, které držitele opravňuje dlouhodobě pobývat na území ČR za účelem zaměstnání a vykonávat práci na pracovní pozici, pro kterou byla karta vydána. Zaměstnaneckou kartu vydává Odbor azylové a migrační politiky Ministerstva vnitra. Úřad práce ČR provádí test trhu práce



a vydává Ministerstvu vnitra závazné stanovisko ve věci vydání/prodloužení zaměstnanecké karty. K 31. 12. 2022 bylo Krajskou pobočkou v Karlových Varech evidováno 2 118 cizinců pracujících na zaměstnaneckou kartu, což je o 52 cizinců více než v roce 2021.

Modré karty a karty vnitropodnikově převedeného zaměstnance jsou cizinci v Karlovarském kraji využívány minimálně.

*Zahraniční zaměstnanost v jednotlivých okresech k 31. 12. 2022.*

Okres	Počet cizinců s platným pracovním povolením, které vydal ÚP	Počet cizinců podle § 98 zákona č. 435/2004 Sb., o zaměstnanosti (informace o zaměstnání)	Počet občanů EU, EHP a Švýcarska	Počet cizinců – zaměstnanecké karty, které vydává MV ČR OAMP	Celkem
<b>Karlovy Vary</b>	26	4 514	2 480	999	8 019
<b>Sokolov</b>	45	335	651	258	1 289
<b>Cheb</b>	1 331	2 203	3 219	861	7 614
<b>Karlovarský kraj</b>	<b>1 402</b>	<b>7 052</b>	<b>6 350</b>	<b>2 118</b>	<b>16 922</b>

Ke dni 31. 12. 2022 bylo v Karlovarském kraji evidováno celkem 1 402 cizinců s platným pracovním povolením, přičemž nejvíce jich bylo v okrese Cheb (1 331) a jednalo se zejména o občany Ukrajiny a Moldavska. V okrese Sokolov bylo 45 cizinců s platným pracovním povolením a v okrese Karlovy Vary 26 cizinců. V obou okresech se jednalo téměř jen o občany Ukrajiny.

Cizinců dle § 98 zákona č. 435/2004 Sb., o zaměstnanosti (informace o zaměstnání) bylo ke stejnému dni registrováno celkem 7 052, kdy největší počet evidoval okres Karlovy Vary (4 514) a jednalo se především o občany Ukrajiny, Vietnamu a Ruské federace. V okrese Cheb bylo registrováno 2 203 cizinců, nejčastěji z Ukrajiny, Vietnamu a Mongolska a v okrese Sokolov bylo registrováno nejméně cizinců (335), především z Ukrajiny a Vietnamu.

Největší počet občanů EU, EHP a Švýcarska byl evidován v okrese Cheb (3 219) a okrese Karlovy Vary (2 480), přičemž v obou okresech je počet několikanásobně vyšší, než v okrese Sokolov (651).

Podobně je tomu u cizinců, kterým byly vydány zaměstnanecké karty Odborem azylové a migrační politiky Ministerstva vnitra. Zde byl zaznamenán nejvyšší počet



ke dni 31. 12. 2022 v okrese Karlovy Vary (999). V okrese Cheb pracovalo 861 cizinců se zaměstnaneckou kartou a v okrese Sokolov 258.

Mírný meziroční pokles v zaměstnávání cizinců byl zaznamenán v okrese Cheb ve všech sledovaných ukazatelích. V okresech Sokolov a Karlovy Vary byl zaznamenán nárůst v případě informačních karet týkajících se občanů EU/EHP a Švýcarska a jejich rodinných příslušníků. V případě pracovních povolení došlo v okrese Karlovy Vary k výraznému poklesu (ze 112 na 26) a v okrese Sokolov k nárůstu (ze 13 na 45). Nejvyšší zahraniční zaměstnanost byla v okrese Karlovy Vary.

V roce 2022 bylo v Karlovarském kraji vydáno celkem 797 povolení k zaměstnání, z toho nejvíce v okrese Cheb (499), dále pak v okrese Karlovy Vary (270) a nejméně v okrese Sokolov (28). Povolení k zaměstnání byla nejvíce vydávána občanům Ukrajiny a Moldavska.

V březnu 2022 rozhodli ministři vnitra zemí EU o spuštění evropského systému dočasné ochrany, na jehož základě bylo možné poskytnout občanům Ukrajiny prchajícím před válečným konfliktem stejnou formu ochrany ve všech unijních státech. Na základě aktivace mechanismu dočasné ochrany se dle § 32 Zákona o dočasné ochraně cizinců č. 221/2003 Sb. cizinec požívající dočasné ochrany pro účely zaměstnání a samostatné výdělečné činnosti považuje za cizince s povoleným trvalým pobytem podle zákona o pobytu cizinců na území ČR. Tím má cizinec volný vstup na trh práce a nepotřebuje žádný druh pracovního oprávnění a na zaměstnavatele se vztahuje informační povinnost dle § 87 zákona o zaměstnanosti.

V přímé souvislosti s tímto došlo v rámci Karlovarského kraje k poklesu počtu podaných žádostí o povolení k zaměstnání, a zároveň se výrazně zvýšil počet informačních karet, a to zejména pro občany Ukrajiny.

### **Cizinci a občany EU/EHP nejčastěji obsazované profese v Karlovarském kraji**

#### **základní vzdělání:**

okres Sokolov – obsluha strojů, montážní dělníci, pomocní pracovníci, uklízeči a prodavači,

okres Karlovy Vary – číšníci/servírky, pomocní kuchaři, prodavači, montážní dělníci, pomocní a nekvalifikovaní pracovníci a dělníci v oblasti výstavby budov,

okres Cheb – švadleny/šičky, obsluhy strojů, prodavači, montážní dělníci, skladníci, uklízeči, manikéři a pedikéři.

#### **střední vzdělání s výučním listem:**

okres Sokolov – montážní dělníci, seřizovači, prodavači,



**Úřad práce ČR** Úřad práce České republiky, Krajská pobočka v Karlových Varech

okres Karlovy Vary – kuchaři, číšníci/servírky, prodavači,  
okres Cheb – kuchaři, skladníci, manikéři a pedikéři.

**střední vzdělání s maturitou:**

okres Sokolov – administrativní pracovníci, technici,  
okres Karlovy Vary – administrativní pracovníci, recepční, zdravotní sestry, řidiči,  
okres Cheb – recepční, vedoucí pracovníci, administrativní pracovníci.

**vysokoškolské vzdělání:**

okres Sokolov – zdravotníci, učitelé a lektoři,  
okres Karlovy Vary – zdravotníci, řídicí pracovníci,  
okres Cheb – zdravotníci, učitelé a lektoři, řídicí pracovníci.



## 5. Prognóza vývoje trhu práce na rok 2023

Celková situace na trhu práce v Karlovarském kraji bude v roce 2023 ovlivněna celkovou ekonomickou situací v České republice (vysokými cenami energií, vysokou inflací či problémy v dodavatelských řetězcích). Situace se bude vyvíjet také dle vývoje válečného konfliktu na Ukrajině a situací v SRN.

Pro zvyšování zaměstnanosti v Karlovarském kraji bude v roce 2023 jedním z neúčinnějších nástrojů realizace aktivní politiky zaměstnanosti zejména projektů financovaných z Evropského sociálního fondu v podobě regionálních individuálních projektů (RIP) a národních individuálních projektů (NIP). Jejich cílem je napomáhat ohroženým skupinám a jednotlivcům v začlenění se do pracovního procesu. Aktivní politika zaměstnanosti a jednotlivá opatření na podporu zaměstnanosti z prostředků Evropské unie podporují sociální průchodnost ekonomické reformy, strukturální změny zaměstnanosti, sociálně ekonomický rozvoj v regionech, snižují finanční náročnost státního rozpočtu na dávky v nezaměstnanosti, podněcují k hledání nových forem a metod aktivního využívání lidských zdrojů.

Prostřednictvím vhodně nastavené hospodářské politiky a cílených investic do infrastruktury lze posilovat ekonomický růst Karlovarského kraje a v rámci dostupných dotačních podpor cílit na budování a podporu inovačního prostředí či podporovat stávající zaměstnavatele při tvorbě nových pracovních míst.

Jednou z možností podpory regionu bude i Operační program Spravedlivé transformace. Tento program je zaměřený na řešení negativních dopadů odklonu od uhlí v nejvíce zasažených regionech. Cílem podpory je umožnit regionům a lidem řešit sociální, hospodářské a environmentální dopady transformace, která je zaměřena na dosažení cílů Unie v oblasti energetiky a klimatu pro rok 2030 a klimaticky neutrálního hospodářství Unie do roku 2050. Dalším významným prvkem pro oživení ekonomiky kraje bude i Národní plán obnovy.

Nutností je rovněž umožnění dostupného vysokoškolského vzdělávání v kraji, jelikož právě díky tomu lze očekávat příliv studentů z jiných krajů, a zejména výrazný pokles odlivu mladé populace z kraje. Vysokoškolsky vzdělaní lidé mohou Karlovarskému kraji přinést přidanou hodnotu v ekonomickém i společenském směru.

Problémem v kraji, jak tomu bylo i v minulých letech, je stále nízká vzdělanostní struktura uchazečů o zaměstnání, jedná se především o uchazeče o zaměstnání spadajících do kategorie uchazečů bez vzdělání, s neúplným vzděláním či základním vzděláním a dále o uchazeče dlouhodobě evidované na Úřadu práce ČR. Dalším problémem je výrazně nižší mzdové ohodnocení než ve zbytku České republiky. Úřad



práce ČR, KrP v Karlových Varech plánuje v roce 2023 v rámci aktivní politiky zaměstnanosti cílit na skupiny uchazečů o zaměstnání nejvíce znevýhodněné na trhu práce z důvodu věku, zdravotního stavu, vzdělání, péče o dítě apod., a to nejen formou vytváření pracovních míst, ale také posílením zvýšení zaměstnatelnosti podporovaných osob poradenskými aktivitami, rekvalifikacemi či pracovními rehabilitacemi. Důraz bude kladen nejen na provázanost jednotlivých nástrojů APZ. Zejména zvolená rekvalifikace se v současné době ukazuje jako jedna z možností, jak rychle reagovat na aktuální potřeby trhu práce či požadavky zaměstnavatelů. Nadále budeme také cílit na skupinu osob, která na svůj vstup na trh práce zatím čeká, a to prostřednictvím kariérového poradenství a poradenské práce v oblasti volby povolání.

V problémových lokalitách nebo lokalitách, kde jsou občané ohroženi sociálním vyloučením, bude vhodná podpora nových pracovních míst či podpora stávajících pracovních míst v rámci nástrojů aktivní politiky zaměstnanosti a projektů zaměřených na zaměstnavatele a jejich zaměstnance. Finanční podpora ze strany Úřadu práce České republiky může motivovat firmy zaměstnávat uchazeče o zaměstnání, kteří se například díky své nízké kvalifikaci či snížené pracovní výkonnosti stávají jinak nezaměstnatelní.

Důraz bude kladen i na podporu dalšího vzdělávání v oblasti digitálních dovedností, IT a dovedností a kvalifikací nezbytných pro průmysl 4.0. V roce 2023 bude také spuštěn přes portál MPSV ČR e-shop rekvalifikací a vzdělávacích kurzů. Tato online databáze bude sloužit klientům ÚP, pracujícím, rodičům na mateřské a rodičovské dovolené, ale i studentům, kteří si budou moci z nabídky kurzů vybírat.





## 6. Realizace aktivní politiky zaměstnanosti v roce 2022

### 6.1 Realizace jednotlivých nástrojů aktivní politiky zaměstnanosti v roce 2022

Při využívání jednotlivých nástrojů aktivní politiky zaměstnanosti byl vždy kladen důraz na dodržování kritérií stanovených na úřadu práce pro hospodárné, účelné a efektivní vynakládání finančních prostředků. V souladu s platnými předpisy se Úřad práce České republiky, Krajská pobočka v Karlových Varech zaměřila na skupiny uchazečů o zaměstnání, kterým nelze pro jejich individuální znevýhodnění zajistit pracovní uplatnění jiným způsobem. Jednalo se zejména o:

- uchazeče o zaměstnání vedené v evidenci uchazečů o zaměstnání Úřadu práce ČR nepřetržitě déle než 12 měsíců, zejména pak déle než 24 měsíců nebo
- uchazeče o zaměstnání vedené v evidenci uchazečů o zaměstnání Úřadu práce ČR, kterým je vzhledem k jejich zdravotnímu stavu (zejména vzhledem ke zdravotnímu postižení), nízkému stupni vzdělání, věku (absolventi bez praxe, osoby mladší 30 let a osoby 50 let věku a výše, tj. do věku 29+ nebo od věku 50) či péči o dítě nebo o osobu blízkou věnována při zprostředkování zaměstnání zvýšená péče nebo
- uchazeče o zaměstnání vedené v evidenci uchazečů o zaměstnání Úřadu práce ČR, u nichž existuje důvodný předpoklad dlouhodobého setrvání v evidenci uchazečů o zaměstnání Úřadu práce ČR nebo
- uchazeče o zaměstnání vedené v evidenci uchazečů o zaměstnání Úřadu práce ČR, jimž je potřeba věnovat zvýšenou péči z jiného vážného důvodu bránícího jejich vstupu na volný trh práce; za jiný vážný důvod je rovněž považován důvodný předpoklad ohrožení sociálním vyloučením z důvodu setrvávání v dlouhodobé nezaměstnanosti nebo
- uchazeče o zaměstnání, jejichž vstup do evidence bezprostředně navazuje na ukončení výkonu trestu odnětí svobody nebo
- uchazeče o zaměstnání, kteří jsou osobami v hmotné nouzi, zejména pak osoby, které vykonávají nebo v nedávné době (např. v uplynulých 3 měsících) vykonávaly veřejnou službu podle ustanovení § 18a zákona č. 111/2006 Sb. O pomoci v hmotné nouzi, ve znění pozdějších předpisů, nebo
- uchazeče o zaměstnání, kteří budou vykonávat činnost Asistenta prevence kriminality, předáka (koordinátora) VPP či veřejné služby (dále také „VS“).



### **Cíle v oblasti zaměstnanosti:**

- Národní cíl  
Zvýšení celkové míry zaměstnanosti ve věkové skupině 20–64 let na 75 %.
- Národní dílčí cíle
  - a) Zvýšení míry zaměstnanosti žen věkové skupiny 20–64 let na 65 %.
  - b) Zvýšení míry zaměstnanosti starších pracovníků 55–64 let na 55 %.
  - c) Snížení míry nezaměstnanosti mladých osob věkové skupiny 15–24 let o třetinu proti roku 2010.
  - d) Snížení míry nezaměstnanosti osob s nízkou kvalifikací o čtvrtinu proti roku 2010.

Ke zvýšení zaměstnanosti bylo využíváno vytváření společensky účelných pracovních míst, vytváření pracovních příležitostí v rámci veřejně prospěšných prací a příspěvků na regionální mobilitu. Dále byly prováděny rekvalifikace k získání nové kvalifikace a zvýšení, rozšíření nebo prohloubení dosavadní kvalifikace uchazečů s cílem zvýšit uplatnění na trhu práce.

### **Veřejně prospěšné práce**

Veřejně prospěšné práce jsou krátkodobé pracovní příležitosti určené zejména pro uchazeče o zaměstnání obtížně umístitelné na trhu práce, kterým nebylo možné zajistit pracovní uplatnění jiným způsobem. Jedná se především o práce nekvalifikované spočívající v údržbě veřejných prostranství, úklidu a údržbě veřejných budov a komunikací nebo jiných obdobných činnostech ve prospěch obcí nebo ve prospěch státních nebo jiných obecně prospěšných institucí. Nejvíce zaměstnavatelů v rámci veřejně prospěšných prací spadalo do kategorie obce, města, příspěvkové či neziskové organizace.

Na tento nástroj byl poskytován Úřadem práce ČR, Krajská pobočka v Karlových Varech měsíčně příspěvek na úhradu mzdových nákladů, a to konkrétně na jedno místo maximální částka 16 000 Kč, pro koordinátora VPP 16 500 Kč a pro asistenta prevence kriminality na jedno místo maximální částka 17 000 Kč včetně pojistného na sociální zabezpečení, příspěvku na státní politiku zaměstnanosti a pojistného na veřejné zdravotní pojištění při uzavření pracovního poměru na plný fond pracovní doby po dobu převážně 6 - 12 měsíců.

Nejčastěji vykonávanými pracovními pozicemi byli uklízeči a pomocníci a uklízeči veřejných prostranství. Příspěvky byly poskytnuty např.: Městu Ostrov, Správě lázeňských parků, příspěvkové organizaci, Statutárnímu městu Karlovy Vary, Městu Sokolov, Městu Nové Sedlo, společnosti SOTES Sokolov spol. s.r.o., obci Mírová, Diecézní charitě Plzeň, společnosti CHETES s.r.o.



V rámci národní aktivní politiky zaměstnanosti bylo od počátku roku 2022 v Karlovarském kraji vytvořeno 149 pracovních míst na veřejně prospěšné práce, 85 pracovních míst na veřejně prospěšné práce v rámci národního individuálního projektu a 15 v rámci regionálních individuálních projektů.

### **Společensky účelná pracovní místa vyhrazená (dále jen SÚPM)**

Tento příspěvek byl poskytován Úřadem práce ČR, Krajská pobočka v Karlových Varech většinou po dobu 6 měsíců. V individuálních případech (UoZ – OZP) na dobu až 12 měsíců. Úřad práce ČR, Krajská pobočka v Karlových Varech upřednostňoval pracovní poměry uzavřené na dobu neurčitou.

V rámci národní aktivní politiky zaměstnanosti byla od počátku roku 2022 v Karlovarském kraji vytvořena celkem 3 společensky účelná pracovní místa vyhrazená, 112 společensky účelně pracovních míst vyhrazených v rámci národního individuálního projektu a 63 v rámci regionálních individuálních projektů.

### **Společensky účelná pracovní místa zřízená uchazečem o zaměstnání za účelem výkonu samostatné výdělečné činnosti**

Podmínkou poskytnutí příspěvku na společensky účelné pracovní místo vytvořené za účelem výkonu samostatné výdělečné činnosti bylo udržet vytvořené pracovní místo uchazečem o zaměstnání/příjemcem příspěvku alespoň po dobu 365 kalendářních dnů. Výše příspěvku byla posuzována podle situace na trhu práce a s ohledem na podnikatelský záměr žadatele. O zahájení samostatné výdělečné činnosti je zájem především v oblasti poskytování služeb pro zemědělství, rybníkářství, lesnictví a myslivost, truhlářství, podlahářství, chov zvířat a jejich výcvik, masérské, rekondiční a regenerační služby. Celkem byla v roce 2022 v Karlovarském kraji v rámci národní aktivní politiky zaměstnanosti vytvořena 4 společensky účelná pracovní místa za účelem výkonu samostatné výdělečné činnosti, v rámci regionálních individuálních projektů bylo vytvořeno 7 pracovních míst.

### **Společensky účelná pracovní místa zřízená zaměstnavatelem**

O zřizování společensky účelných pracovních míst je ze strany zaměstnavatelů dlouhodobě minimální zájem. Rozhodnutí ovlivňuje zejména délka závazku s ohledem na nutnost přeořazování zřízených pracovních míst doporučenými uchazeči o zaměstnání. V roce 2022 nebyl poskytnut příspěvek na zřízení společensky účelného pracovního místa.

### **Chráněná pracovní místa**

Podmínkou poskytnutí příspěvku na zřízení pracovního místa pro osobu se zdravotním postižením je udržet pracovní místo obsazené osobou se zdravotním postižením minimálně 3 roky. V roce 2022 bylo zřízeno 5 pracovních míst.



### **Příspěvek na podporu regionální mobility**

Tento nástroj aktivní politiky zaměstnanosti je realizován ve všech krajích České republiky:

Významnou příčinou snížené mobility pracovní síly jsou finanční důvody, kdy nabízená odměna za práci není schopna dostatečně vyrovnat zvýšené náklady osob při dojížděce do zaměstnání. Příspěvek na podporu regionální mobility je příspěvkem aktivní politiky zaměstnanosti s cílem motivovat uchazeče o zaměstnání k mobilitě.

#### **Výše a doba poskytování příspěvku na dojížděku**

<b>Vzdálenost od místa trvalého bydliště</b>	<b>Výše měsíčního příspěvku</b>
do 10 km (včetně)	1 000 Kč
nad 10 km – do 25 km (včetně)	1 500 Kč
nad 25 km – do 50 km (včetně)	2 500 Kč
nad 50 km	3 500 Kč

Příspěvek je poskytován paušálně a jeho výše je určena pásmy vzdálenosti místa výkonu práce od místa pobytu podpořené osoby. Tato vzdálenost nejčastěji spadá do pásma 10 km – 25 km, to znamená, že nejčastější výše poskytnutého příspěvku byla ve výši 1 500 Kč.

Důvody zamítnutí příspěvku byly zejména neuhrazený splatný daňový nedoplatek, nedoplatek na veřejném zdravotním pojištění a nedoplatek na sociálním zabezpečení a příspěvku na státní politiku zaměstnanosti, dále nedoložení dokladu o vedení účtu u peněžního ústavu a evidence adresy přechodného bydliště.

#### ***Přehled – příspěvek na dojížděku v roce 2021 a 2022.***

<b>Okres</b>	<b>Počet podpořených uchazečů 1. 1. 2021 - 31. 12. 2021</b>	<b>Počet podpořených uchazečů 1. 1. 2022 - 31. 12. 2022</b>
<b>Cheb</b>	5	4
<b>Karlovy Vary</b>	20	11
<b>Sokolov</b>	18	11
<b>Celkem</b>	43	26



## 6.2 Rekvalifikace (RK zabezpečované ÚP ČR, zvolené, zaměstnanecké), poradenství a pracovní rehabilitace

Rekvalifikací se rozumí získání nové kvalifikace, zvýšení, rozšíření nebo prohloubení dosavadní kvalifikace, včetně jejího udržování nebo obnovování. Za rekvalifikaci se považuje i získání kvalifikace pro pracovní uplatnění fyzické osoby, která dosud žádnou kvalifikaci nezískala. Při určování obsahu a rozsahu rekvalifikace se vychází z dosavadní kvalifikace, zdravotního stavu, schopností a zkušeností fyzické osoby, která má být rekvalifikována formou získání nových teoretických znalostí a praktických dovedností v rámci dalšího profesního vzdělávání (§ 108 odst. 1 zákona č. 435/2004 Sb., o zaměstnanosti ve znění pozdějších předpisů).

Rekvalifikace jako jeden z důležitých nástrojů aktivní politiky zaměstnanosti pomáhá do jisté míry řešit nesoulad mezi požadavky zaměstnavatelů na obsazení volných míst a kvalifikační strukturou uchazečů o zaměstnání. Perspektiva rekvalifikace spočívá také v tom, že její efekt přetrvává i v případě ztráty zaměstnání, protože rekvalifikovaná osoba je ve vztahu k měnícím se podmínkám na trhu práce flexibilnější a má lepší šance znovu získat další uplatnění. Zjednodušeně řečeno rekvalifikace v podstatě slouží k odstranění překážek, které brání jednotlivým aktérům ke vstupu na trh práce. Úřad práce ČR, krajská pobočka v Karlových Varech se snažila, aby rekvalifikační kurzy, které finančně zabezpečuje, svým obsahem plnily především požadavky dnešního trhu práce.

Rekvalifikace byly využívány jak uchazeči o zaměstnání, tak zájemci o zaměstnání. Realizovány byly rekvalifikace zvolené a zabezpečované. V roce 2022 nebyla realizována žádná zaměstnanecká rekvalifikace mimo projekt POVEZ II, viz kapitola 6.3.

Nejčastěji poptávaným kurzem byl Český jazyk pro cizince (základní a navazující kurz), dále také Kvalifikační kurz pro pracovníky v sociálních službách a kurzy vedoucí k získání řidičského a profesního oprávnění. V tomto roce došlo k mírnému navýšení počtu rekvalifikací, kdy významný podíl na tomto navýšení mají právě jazykové kurzy Českého jazyka pro cizince, které jsou poskytovány osobám s dočasnou ochranou – občanům Ukrajiny. Rekvalifikace byly realizovány převážně v rámci národního individuálního projektu (NIP), ale také prostřednictvím regionálních individuálních projektů (RIP) a skrze finanční prostředky aktivní politiky zaměstnanosti pod kódem Ukrajina (APZ) a Národního plánu obnovy (NPO).



Rekvalifikace financované v rámci projektu Operační program zaměstnanost

Struktura účastníků všech rekvalifikací (tj. zabezpečovaných i zvolených).

Účastníci rekvalifikací	Celkem v rekvalifikaci	Zahájené v roce 2022	Ukončené		Pokračují do dalšího roku	Zaměření RK	
			celkem	z toho úspěšně		profesní	ostatní
<b>Celkem</b>	559	532	515	500	35	91	468
<b>z toho ženy</b>	390	352	362	353	25	56	334
<b>NIP</b>	353	327	322	306	28	87	266
<b>RIP</b>	6	6	5	5	1	3	3
<b>UA – kód účelu Ukrajina</b>	179	179	179	179	0	0	179
<b>NPO</b>	21	21	15	14	6	1	20
<b>Uchazeči o zam.</b>	304	287	272	260	26	56	248
<b>Zájemci o zam.</b>	255	245	243	240	9	35	220
<b>Evidence OZP</b>	0	0	0	0	0	0	0

Struktura účastníků zabezpečovaných rekvalifikací.

Účastníci rekvalifikací	Celkem v rekvalifikaci	Zahájené v roce 2022	Ukončené		Pokračují do dalšího roku	Zaměření RK	
			celkem	z toho úspěšně		profesní	ostatní
<b>Celkem</b>	44	44	37	32	7	0	44
<b>z toho ženy</b>	25	25	18	15	7	0	25
<b>NIP</b>	33	33	26	22	7	0	33
<b>RIP</b>	0	0	0	0	0	0	0
<b>NPO</b>	11	11	11	10	0	0	11
<b>Uchazeči o zam.</b>	44	44	37	32	7	0	44
<b>Zájemci o zam.</b>	0	0	0	0	0	0	0
<b>Evidence OZP</b>	0	0	0	0	0	0	0



*Struktura účastníků zvolených rekvalifikací.*

Účastníci rekvalifikací	Celkem v rekvalifikaci	Zahájené v roce 2022	Ukončené		Pokračují do dalšího roku	Zaměření RK	
			celkem	z toho úspěšně		profesní	ostatní
<b>Celkem</b>	515	488	478	468	28	91	424
<b>z toho ženy</b>	365	327	344	338	18	56	309
<b>NIP</b>	320	294	296	280	21	87	233
<b>RIP</b>	6	6	5	5	1	3	3
<b>UA – kód účelu Ukrajina</b>	179	179	179	179	0	0	179
<b>NPO</b>	10	10	4	4	6	1	9
<b>Uchazeči o zam.</b>	260	243	235	228	19	56	204
<b>Zájemci o zam.</b>	255	245	243	240	9	35	220
<b>Evidence OZP</b>	0	0	0	0	0	0	0

### Poradenská činnost

Poradenská činnost je jedním z nástrojů aktivní politiky zaměstnanosti. Jejím cílem je motivovat a aktivizovat uchazeče o zaměstnání a napomáhat jim při hledání vhodného zaměstnání. V souvislosti s aktuální situací na trhu práce byl při práci s dlouhodobě evidovanými klienty kladen důraz i na identifikaci bariér zaměstnatelnosti a využívání nástrojů k jejich eliminaci. Při práci s uchazeči byla využívána forma individuálního nebo skupinového poradenství, případně kombinace obou těchto forem. V roce 2022 byly v Karlovarském kraji realizovány poradenské činnosti zaměřené na prevenci dlouhodobé nezaměstnanosti. V tomto roce byly nejčastěji realizovány poradenské programy zaměřené na problematiku finanční gramotnosti, či také komplexní poradenské programy, které byly určeny pro uchazeče o zaměstnání s dlouhodobou evidencí, pro uchazeče nad 50 let věku, osoby pečující o dítě do 15 let věku a také programy zaměřené na podporu zaměstnávání osob se zdravotním postižením na volném trhu práce. V tomto roce byla také ve všech třech okresech realizována externí poradenská činnost, konkrétně se jednalo o motivační program v oblasti využívání digitálních technologií. Dále byly realizovány aktivity Informačního a poradenského střediska (IPS), např. besedy s žáky základních či středních škol na téma volba povolání apod.





VYHODNOCENÍ PORADENSKÝCH ČINNOSTÍ				
KrP ÚP ČR / KoP ÚP ČR	KrP Karlovy Vary			
Období	1. - 4. Q 2022			
	Počet konání	Počet účastníků, kteří byli zařazeni do PČ	Počet účastníků, kteří úspěšně absolvovali PČ	Vysvětlivky
<b>Interní poradenství</b>				
<b>Skupinové poradenství interní celkem</b>	989	11 227	/	Skupinové poradenské činnosti organizované v celkovém rozsahu do 5 hodin.
Z toho a) Skupinové poradenství pro ZŠ	51	1 236	/	
Z toho b) Skupinové poradenství pro SŠ, VOŠ, VŠ	23	564	/	
Z toho c) Skupinové poradenství pro UoZ, ZZ	419	4 133	/	Např. tvorba životopisu, práce s Integrovaným portálem MPSV ČR, rozvíjení komunikačních dovedností, sebe prezentace apod.
Z toho d) Skupinové poradenství pro veřejnost	5	30	/	Skupinové poradenství poskytované veřejnosti.
Z toho e) Skupinová informační schůzka (práva a povinnosti UoZ, nabídka služeb ÚP ČR, kontakty)	491	5 264	/	Skupinové schůzky sloužící k informování UoZ, ZZ o jejich právech a povinnostech, o nabídce služeb Úřadu práce ČR, o rekvalifikacích a dalších nástrojích APZ, o možnostech IAP, o aktuální nabídce trhu práce apod.
<b>Individuální poradenství interní celkem</b>	10 609	/	/	Veškeré poskytované individuální poradenství.





Z toho a) Individuální poradenství pro UoZ, ZZ	8 661	/	/	Veškeré poskytované individuální poradenství, tj. poradenství k volbě povolání, k rekvalifikacím, speciální, psychologické poradenství, poradenství k zahájení podnikání, poradenství k pracovní rehabilitaci (např. vedení profesně poradenského rozhovoru před rekvalifikací, užití diagnostických nástrojů – testy zájmů, dovedností, pracovní diagnostika, individuální práce s klientem při tvorbě životopisu apod.).
Z toho b) Individuální poradenství pro veřejnost	1 948	/	/	Individuální poradenství poskytované veřejnosti.
<b>Poradenský program interní celkem</b>	34	322	280	Poradenské činnosti organizované v celkovém rozsahu nad 5 hodin. Sledujeme poradenské programy ve sledovaném období ukončené, bez ohledu na to, kdy byly zahájené.
Z toho g) Poradenský program Finanční gramotnost	19	176	162	
Z toho i) Poradenský program komplexní	15	146	118	Poradenské programy, jejichž součástí je více témat (např. poradenství k podnikání + pracovní právní gramotnost apod.). Zahrnujeme zde i poradenský program Job club, nebo



				poradenský program pro OZP.
<b>Poradenský program externí celkem</b>	15	77	70	Skupinové poradenské činnosti realizované v celkovém rozsahu nad 5 hodin.
<b>Akce ÚP ČR a akce, na kterých se ÚP ČR podílí</b>				
Frýdlantské dny	0	0	/	
Jiné prezentace na veletrzích, výstavách apod.	16	/	/	



### Vyhodnocení programu Job club za období od 1. 1. 2022 do 31. 12. 2022

Ukazatel	Typ poradenského programu Job club						Programy celkem
	START	KLASIK	HELP	NÁVRAT	PLUS	MIX	
Počet realizovaných (a za sledované období ukončených) programů Job club	0	1	0	0	1	1	3
Počet účastníků zařazených do programu Job club - CELKEM	0	7	0	0	11	11	29
Počet účastníků, kteří absolvovali program Job club	0	4	0	0	10	8	22
Počet účastníků, kteří absolvovali program Job club, umístěných na TP do 6 měsíců po ukončení programu	0	0	0	0	4	0	4

### Realizace pracovní rehabilitace

Pracovní rehabilitace je jedním z nástrojů podpory zaměstnávání osob se zdravotním postižením. Jedná se o souvislou činnost zaměřenou na získání a udržení vhodného zaměstnání osoby se zdravotním postižením. Pracovní rehabilitace zahrnuje zejména poradenskou činnost zaměřenou na volbu povolání, volbu zaměstnání nebo jiné výdělečné činnosti, teoretickou i praktickou přípravu pro zaměstnání, zprostředkování, udržení a změnu zaměstnání a vytváření vhodných podmínek pro výkon zaměstnání nebo jiné výdělečné činnosti. Tento proces zahrnuje soustavnou péči o osoby se zdravotním postižením, a to tak, aby mohly uplatnit své znalosti a dovednosti v pracovním prostředí na trhu práce. Základní činností je obnovení pracovního



potenciálu, a to u osob, u kterých byla v důsledků zdravotního postižení změněna pracovní schopnost nebo jsou zcela práce neschopni.

Žádost o pracovní rehabilitaci se podává na Úřad práce České republiky podle místa bydliště osob se zdravotním postižením. Na základě podané žádosti sestaví odborný pracovník pověřený realizací pracovní rehabilitace místně příslušného pracoviště Úřadu práce České republiky v součinnosti s osobou se zdravotním postižením individuální plán pracovní rehabilitace.

V roce 2022 byly na KoP K. Vary podány dvě nové žádosti o pracovní rehabilitaci a současně také probíhaly dvě pracovní rehabilitace z roku 2021.

V roce 2022 byla na KoP Sokolov podána jedna nová žádost o pracovní rehabilitaci, zároveň probíhaly dvě přípravy k práci s cílem umístit klienty na volný trh práce. Celková schválená částka na přípravu k práci je 77 088,- Kč.

V roce 2022 byla na KoP Cheb podána jedna nová žádost o pracovní rehabilitaci.

Oproti roku 2021 došlo k mírnému navýšení počtu zaměstnavatelů na volném trhu práce, kteří by byli ochotni zaměstnat tyto účastníky PR. Vzhledem ke zdravotním problémům klientů je obtížné najít pro ně vhodné volné pracovní místo.

### **Cílený program Antivirus**

V cíleném programu Antivirus bylo od počátku trvání projektu do 31. 12. 2021 za KrP v Karlových Varech uzavřeno 1 975 dohod (okres Cheb 644, okres Karlovy Vary 1 009 a okres Sokolov 322). Celkem bylo vyplaceno 1 474 262 711,12 Kč.

V období od 1. 1. 2022 do 28. 2. 2022 bylo uzavřeno 37 dohod. Od počátku projektu bylo celkem vyplaceno 1 506 312 895,12 Kč. K 31. 12. 2021 bylo celkem podpořeno 23 638 unikátních osob. K 28. 2. 2022 bylo celkem podpořeno 24 447 unikátních osob.

Nejčastěji podpořenými obory byly: maloobchod v nesespecializovaných prodejnách, gastronomie, stavování, ubytovací služby, nákladní doprava, ostatní činnosti související se zdravotní péčí.



### 6.3 Projekty ESF (RIP, NIP)

#### **Regionální individuální projekty v rámci OPZ a OPZ+**

V rámci Operačního programu Zaměstnanost v roce 2022 Úřad práce ČR, Krajská pobočka v Karlových Varech, realizoval 4 regionální individuální projekty – Rodina není překážkou v Karlovarském kraji, Zdravotní postižení není hendikep v Karlovarském kraji, Využij pracovní příležitost v Karlovarském kraji a Záruky pro mladé v Karlovarském kraji. Projekty jsou řešeny bez dodavatele, pouze realizačním týmem na ÚP ČR, Krajská pobočka v Karlových Varech. Všechny regionální individuální projekty byly a budou realizovány na celém území Karlovarského kraje.

V dalším období v rámci Operačního programu Zaměstnanost+ je připravován projekt Šance na práci v Karlovarském kraji, jehož realizace bude zahájena v průběhu roku 2023.

#### **Šance na práci v Karlovarském kraji**

Realizace projektu od 1. 5. 2023 do 31. 12. 2025.

Cílem projektu je zvýšení podpory zaměstnávání a začlenění na trh práce specifické cílové skupiny osob, uchazečů a zájemců o zaměstnání, které jsou ohroženy sociální exkluzí a především pak osob, které bydlí v sociálně vyloučených lokalitách. Projekt potažmo řeší problematiku dlouhodobě nezaměstnaných uchazečů s nízkou kvalitací, kteří trpí sociálním vyloučením, nebo jim sociální vyloučení hrozí. Předmětem projektu je zprostředkovat klientům individuální pomoc a takový komplex služeb, který jim pomůže s odstraněním bariér, které je limitují v nástupu do zaměstnání, pomůže se zprostředkováním zaměstnání a poskytne podporu při zapojení se do běžného života, aby se získané pracovní místo klientovi podařilo udržet.

Podpora spočívá ve zprostředkování individuální pomoci klientům a zajistit takový komplex služeb, který jim pomůže s odstraněním bariér, které je limitují v nástupu do zaměstnání, jako je poradenství, rekvalifikace, nabídka příspěvků do zaměstnání a doprovodná opatření.

#### **Záruky pro mladé v Karlovarském kraji**

reg. č. CZ.03.1.48/0.0/0.0/15\_004/0010563

Realizace projektu od 1. 4. 2019 do 31. 5. 2023.

Mladí lidé mnohdy postrádají nebo mají jen minimální pracovní zkušenosti, nedokážou se správně orientovat na trhu práce, nemají jasnou profesní profilaci. Cílem projektu je začlenit mladé lidi ve věku do 29 let včetně na trh práce a snížit tak míru



nezaměstnanosti této cílové skupiny prostřednictvím plánovaných klíčových aktivit, zejména Podpory pracovních návyků a zkušeností případně stáží do zahraničí. Díky zařazení do pracovního procesu získají mladí lidé potřebné pracovní zkušenosti a návyky a naučí se finanční soběstačnosti. Projekt přináší i osobám s nízkou kvalifikací nástroj Návrat do vzdělávání, protože nedokončené vzdělání je zásadní bariérou při hledání budoucího pracovního uplatnění. Formou dílčích aktivit, kterými jsou poradenské a motivační aktivity, rekvalifikační kurzy a velmi individuální přístup ke klientům, se projekt snaží o lepší postavení mladých lidí na pracovním trhu, podporuje jejich připravenost k nástupu do zaměstnání a návratu zpět do školy.

Do 31. 12. 2022 do projektu vstoupilo celkem 297 osob, z nichž 145 osob úspěšně ukončilo první aktivitu projektu, a to motivační kurz. Vzhledem k mimořádných vládním opatřením v souvislosti COVID-19 nemohly být pravidelně uskutečňovány motivační kurzy pro větší skupiny osob, tudíž byla obsahová náplň kurzu poskytována účastníkům projektu individuálně. Rekvalifikační kurz absolvovalo celkem 8 účastníků projektu a Vzdělávací kurz Finanční gramotnost absolvovalo 37 účastníků projektu. Od začátku projektu bylo uzavřeno celkem 111 dohod o vyhrazení společensky účelného pracovního místa, tzv. odborných praxí a 9 dohod na poskytnutí příspěvku na mentora. Práci na zkoušku v projektu vyzkoušeli pouze 2 účastníci. Aktivity projektu návrat do vzdělávání využilo 5 účastníků, kteří se vrátili zpátky do procesu vzdělávání. Stáže do zahraničí zatím nebyly účastníky projektu využity.

### **Rodina není překážkou v Karlovarském kraji**

reg. č. CZ.03.1.48/0.0/0.0/15\_010/0000038

Realizace projektu od 1. 2. 2016 do 30. 4. 2023.

Projekt je zaměřen na pomoc osobám na / či po rodičovské dovolené, které pečují o dítě do 15 let věku. Pro tuto cílovou skupinu jsou možnosti pracovního uplatnění z důvodu péče o děti limitovány např. nemožností pracovat ve směnném provozu, dojížděním do zaměstnání nebo nevyhovující pracovní dobou.

Hlavním cílem projektu je pomoci cílové skupině prostřednictvím nabídky komplexního programu znovu vstoupit na trh práce. Klienti mohou absolvovat jednu či dvě spolu související rekvalifikace, které povedou ke snazšímu uplatnění na trhu práce. Součástí projektu je také zprostředkování zaměstnání v podobě poskytování příspěvků na společensky účelná pracovní místa vyhrazená a společensky účelná pracovní místa zřízená uchazečem o zaměstnání za účelem výkonu samostatně výdělečné činnosti. Rozjezd podnikatelské činnosti může dále usnadnit klientům projektu i překlenovací příspěvek – finanční příspěvek na úhradu provozních nákladů spojených se zřízením společensky účelných pracovních míst za účelem výkonu samostatné výdělečné činnosti.



Do ledna 2023 bylo v projektu podpořeno celkem 662 osob. Rekvalifikační kurz absolvovalo celkem 31 účastníků projektu, přičemž do osob, které získaly kvalifikaci v rámci projektu jsou započítáváni i klienti, kteří absolvovali úspěšně Vzdělávací kurz Finanční gramotnost. Hodnota tohoto indikátoru činí k lednu 2023 201 osob. V projektu bylo dosud podpořeno 254 osob v rámci dohod o vyhrazení společensky účelného pracovního místa (dohody jsou uzavírány s městy, obcemi, soukromými firmami či příspěvkovými organizacemi). Příspěvek do začátku podnikání při zřízení společensky účelného pracovního místa za účelem výkonu samostatné výdělečné činnosti získalo 20 osob, přičemž 4 osobám byl zároveň poskytnut překlenovací příspěvek na úhradu nájemného v provozovně, v níž zahájily podnikatelskou činnost.

### **Zdravotní postižení není hendikep v Karlovarském kraji**

reg. č. CZ.03.1.48/0.0/0.0/15\_010/0000044

Realizace projektu od 1. 2. 2016 do 31. 12. 2022.

Projekt má pomoci uchazečům o zaměstnání se zdravotním postižením a uchazečům v dlouhodobě nepříznivém zdravotním stavu nalézt kombinací diagnostických nástrojů a nástrojů aktivní politiky zaměstnanosti u zaměstnavatelů v Karlovarském kraji odpovídající pracovní uplatnění.

Cílem projektu je začlenění osob se zdravotním postižením, včetně osob zdravotním postižením ohrožených, evidovaných jako uchazeči nebo zájemci o zaměstnání v Karlovarském kraji na trh práce, a to podpořením aktivizace cílové skupiny formou individuálního přístupu na vysoké odborné úrovni s důrazem na jejich individuální potřeby a odlišnosti.

Do projektu vstoupilo k 31. 12. 2022 celkem 357 osob, z toho 213 osob úspěšně ukončilo aktivitu motivační kurz. Celkem 35 účastníkům projektu bylo poskytnuto ergodiagnostické vyšetření v rámci klíčové aktivity „Využití diagnostických nástrojů a individuální poradenství“. Vyšetření jsou prováděna ve Fakultní nemocnici v Plzni a v Krajské zdravotní a.s. - Nemocnice Chomutov, o. z. Rekvalifikační kurz absolvovalo celkem 10 účastníků projektu, z toho 2 osoby absolvovaly zvolenou rekvalifikaci, 26 účastníků absolvovalo kurz Finanční gramotnosti. Příspěvek do začátku podnikání pro zřízení společensky účelného pracovního místa za účelem výkonu samostatné výdělečné činnosti získalo 6 účastníků projektu, dále 141 osob bylo zaměstnáno v rámci společensky účelných pracovních míst vyhrazených a 29 osob bylo díky účasti v projektu umístěno na veřejně prospěšné práce.



## Využij pracovní příležitost v Karlovarském kraji

reg. č. CZ.03.1.48/0.0/0.0/15\_010/0000043

Realizace projektu od 1. 4. 2016 do 30. 4. 2023.

Hlavním cílem projektu je kombinací několika nástrojů zlepšit orientaci na trhu práce a zvýšit zaměstnatelnost uchazečů o zaměstnání ve věkové skupině nad 50 let včetně, bez rozdílu vzdělání, nabídnout těmto osobám vhodnou rekvalifikaci a umožnit jim zapojit se do pracovního procesu dle jejich možností a schopností s příspěvkem na úhradu mzdových nákladů pro zaměstnavatele.

Mezi aktivity projektu patří motivační kurzy, ve kterých účastníci projektu získávají praktické rady využitelné nejen v době své nezaměstnanosti, ale i v běžném životě a dále nástroje aktivní politiky zaměstnanosti – rekvalifikační kurzy a společensky účelná pracovní místa vyhrazená, společensky účelná pracovní místa zřízená za účelem výkonu SVC a veřejně prospěšné práce. Uvedené formy pracovních míst pomáhají cílové skupině projektu navrátit se na trh práce, udržet se, popř. obnovit si pracovní návyky. Jejich role je významná také jako prevence před nežádoucími efekty jako je rezignace, ztráta sebevědomí, sociální exkluze apod.

K 31. 12. 2022 vstoupilo do projektu 466 osob, z toho 15 osob úspěšně absolvovalo rekvalifikaci (14x zvolená, 1x zabezpečovaná úřadem práce). Vzdělávací kurz Finanční gramotnost absolvovalo 29 účastníků projektu. Do Motivačního kurzu bylo zařazeno celkem 326 účastníků a úspěšně kurz ukončilo 305 účastníků. Příspěvek do začátku podnikání – společensky účelné pracovní místo za účelem výkonu samostatné výdělečné činnosti získalo 10 účastníků projektu. V rámci společensky účelných pracovních míst vyhrazených pro uchazeče o zaměstnání bylo zaměstnáno celkem 227 účastníků projektu. Díky příspěvku na vytvoření pracovních míst – veřejně prospěšné práce bylo umístěno do zaměstnání celkem 63 účastníků projektu.

## **Národní individuální projekty v rámci OPZ a OPZ+**

V rámci Operačního programu Zaměstnanost v roce 2022 Úřad práce ČR, Krajská pobočka v Karlových Varech, realizoval 4 národní individuální projekty – Iniciativa na podporu mladých uchazečů o zaměstnání (INICIATIVA), Podpora zaměstnanosti dlouhodobě evidovaných uchazečů o zaměstnání (PDU), Outplacement, Podpora forem flexibilního zaměstnání (FLEXI). Projekty jsou řešeny bez dodavatele, pouze realizačním týmem na ÚP ČR, Krajská pobočka v Karlových Varech. Všechny národní individuální projekty byly a budou realizovány na celém území Karlovarského kraje.





V dalším období v rámci Operačního programu Zaměstnanost+ jsou připravovány další národní individuální projekty, které budou zaměřené na jednotlivé cílové skupiny osob – osoby do 29 let, osoby ve věku 30-49 let, osoby starší 50 let, osoby OZP a projekt zaměřený na prevenci vstupu do evidence uchazečů. Bude podporováno vzdělávání zaměstnanců, uchazečů o zaměstnání, zájemců o zaměstnání i podnikajících osob.

Nástroje v jednotlivých národních individuálních projektech budou poradenství, jak skupinové, tak individuální, poradenské programy, rekvalifikace, práce na zkoušku, společensky účelná pracovní místa vyhrazená a doprovodná opatření.

### **Iniciativa na podporu mladých uchazečů o zaměstnání (INICIATIVA)**

reg. č. CZ.03.1.49/0.0/0.0/19\_136/0015714

Realizace projektu od 1. 1. 2020 do 31. 10. 2022.

Cílem projektu bylo řešit nepříznivou situaci na trhu práce a snížit vysoký podíl nezaměstnaných mladých lidí věkové skupiny 15-29 let včetně, snížit podíl nezaměstnaných u osob s nízkou kvalifikací a zvýšit pracovní mobilitu mladých. Dále umožnit osobám, které předčasně opustily vzdělávání, návrat do škol a získání potřebného vzdělání. Hlavními aktivitami projektu: vstupní pohovor a profilace klienta, poradenské aktivity – skupinové i individuální; pracovní a bilanční diagnostika, motivační aktivity, rekvalifikace. Po úvodních aktivitách byla účastníkům projektu nabízena účast na jednom ze tří hlavních nástrojů, z nichž každý nástroj má blíže specifikovanou cílovou skupinu:

Podpora pracovních návyků a zprostředkování zaměstnání prostřednictvím Odborné praxe pro mladé do 29 let (formou společensky účelných pracovních míst vyhrazených) včetně mentoringu (formou společensky účelných pracovních míst – Mentor) a nástroje Práce na zkoušku (formou společensky účelných pracovních míst – aktivita Práce na zkoušku). Odborné praxe u zaměstnavatelů probíhaly na základě uzavření Dohody o vyhrazení společensky účelného pracovního místa s Úřadem práce ČR, Krajská pobočka v Karlových Varech, kdy doba praxe (poskytování příspěvku) byla sjednána minimálně na 6 a nejdéle na 12 měsíců. Součástí každé dohody o odborné praxi byl plán a harmonogram odborné praxe (včetně definování cíle, kterého se má odbornou praxí dosáhnout), které sjednal zaměstnavatel s ÚP ČR, Krajská pobočka v Karlových Varech. Za stanovení obsahu, náplně odborné praxe a sledování jejich plnění odpovídal ve spolupráci s odborným pracovníkem projektu také mentor, který byl určený zaměstnavatelem z řad jeho zaměstnanců. Zaměstnavatelům byl poskytován příspěvek na úhradu mzdových nákladů na mentora, sjednaný v dohodě uzavřené s ÚP ČR, Krajská pobočka v Karlových Varech. Na základě



získaných zkušeností z již dříve úspěšně realizovaného projektu na regionální úrovni, byl předpoklad, že si významná část zaměstnavatelů po ukončení praxe účastníka projektu ponechá nadále jako svého zaměstnance již bez využití mzdového příspěvku.

Podpora návratu do vzdělávání – podstatou tohoto nástroje bylo ve spolupráci se školami motivovat mladé lidi, kteří nedokončili střední vzdělání, aby se vrátili zpět do vzdělávacího procesu. Součástí přípravy a před vstupem zpátky do vzdělávání byla možnost zhodnocení profesní orientace a studijních předpokladů osoby, která do projektu vstoupí. Účastníci museli povinně absolvovat minimálně jednu z částí tzv. přípravy ke vstupu do vzdělávání.

Na informační schůzky bylo od počátku projektu pozváno 226 osob, z toho se od počátku projektu osobně dostavilo 176 osob. Z celkového počtu těch, kteří se skutečně dostavili, podepsalo Dohodu o účasti v projektu od počátku realizace 145 osob (tj. 64,16 %, zbývajících 35,84 % neprojevilo zájem uzavřít Dohodu o účasti v projektu). Od zahájení realizace projektu byla uskutečňována individuální i skupinová poradenství, která zajišťoval sám realizační tým projektu. Poradenstvím prošlo od počátku realizace celkem 342 osob, někteří opakovaně. Další aktivitou projektu byly Motivační aktivity. Motivačních kurzů se zúčastnilo celkem 13 osob, z toho kurzy úspěšně ukončilo 8 účastníků projektu. Celkem 5 účastníků projektu zahájilo klíčovou aktivitu Rekvalifikace a 3 úspěšně dokončili. V průběhu projektového období došlo k uzavření celkem 57 Dohod o vyhrazení společensky účelného pracovního místa a zároveň bylo uzavřeno celkem 24 Dohod o poskytnutí příspěvku na úhradu mzdových nákladů mentora. Dále bylo uzavřeno 8 Dohod o práci na zkoušku a 14 účastníkům projektu bylo zprostředkováno nedotované zaměstnání.

### **Projekt „Podpora odborného vzdělávání zaměstnanců II“**

reg. č. CZ.03.1.52/0.0/0.0/15\_021/0000053

Projekt je realizován v období od 1. 12. 2015 do 31. 12. 2023, přičemž vzdělávací aktivity musí být ukončeny nejpozději k 30. 9. 2023.

Projekt „Podpora odborného vzdělávání zaměstnanců II“ navazuje na sérii projektů, jež jsou v ČR realizovány od r. 2009 s cílem podpořit odborný rozvoj zaměstnanců. Přímo navazuje na projekty „Podpora odborného vzdělávání zaměstnanců“ a „Vzdělávejte se pro růst!“, jež se osvědčily jako nástroje podpory dalšího vzdělávání a posilování konkurenceschopnosti pracovní síly na trhu práce v ČR. Projekt se zabývá problematikou adaptability pracovní síly v podnicích na neustále se měnící situaci na trhu. Pro zvýšení konkurenceschopnosti a rozšíření činnosti musí zaměstnavatelé disponovat kvalifikovanou pracovní silou. Cílovou skupinou projektu jsou zaměstnavatelé ve smyslu § 7 zákona č.262/2006 Sb., zákoníku práce, a to



prostřednictvím svých zaměstnanců či potenciálně nových zaměstnanců. Cílovou skupinou jsou rovněž fyzické osoby – osoby samostatně výdělečně činné a nestátní neziskové organizace.

Zaměstnavatelé mohou získat příspěvek na vzdělávání svých zaměstnanců a refundaci jejich mzdových nákladů po dobu účasti na vzdělávání. Zaměstnavateli je hrazeno určité procento nákladů vynaložených na odborný rozvoj zaměstnanců zapojených do projektu. Výše poskytovaného příspěvku se odvíjí dle pravidel poskytování veřejné podpory de minimis a blokové výjimky. Vzdělávání může být realizováno jako vzdělávání obecné i specifické, a to jak v akreditovaných, tak neakreditovaných kurzech. Rovněž je možno realizovat vzdělávání přímo na pracovišti zaměstnavatele, a to včetně praktické přípravy.

Projekt je spolufinancován z Evropského sociálního fondu, konkrétně z Operačního programu Zaměstnanost, a státního rozpočtu České republiky. Poměr spolufinancování projektu je 85 % z Evropského sociálního fondu a 15 % ze státního rozpočtu České republiky.

*Realizace projektu „Podpora odborného vzdělávání zaměstnanců II“.*

Projekt "Podpora odborného vzdělávání zaměstnanců II" v rámci Operačního programu zaměstnanost (OPZ)							
	2016	2017	2018	2019	2020	2021	2022
Počet zapojených zaměstnavatelů	104	117	66	53	43	33	32
Počet uzavřených dohod	239	151	110	94	52	30	63
Počet podpořených osob (počet účastníků)	1 170	908	355	367	190	172	341
Poskytnuté finanční prostředky na vzdělávací aktivity a mzdové náklady zaměstnanců zapojených do vzdělávacích aktivit (Kč)	5 426 896	10 665 963	15 437 793	9 356 183	7 210 884	3 788 795	3 273 530



Ve srovnání s roky 2020 a 2021, kdy vzdělávací aktivity byly často rušeny nebo přesouvány v reakci na vývoj epidemiologické situace v kraji, byl v roce 2022 zaznamenán zvýšený zájem o zapojení do projektu ze strany zaměstnavatelů, s čímž souvisel také vyšší počet uzavřených dohod.

Zaměření vzdělávacích aktivit se oproti předchozím obdobím nijak výrazně nezměnil. Největší zájem byl projeven o vzdělávání v tradičních oblastech jako např. IT, rozšiřování řídičských oprávnění a vzdělávání v osobních službách. Navázalo se rovněž na vzdělávací aktivity v oborech souvisejících se zaměřením kraje, resp. s lázeňstvím a hotelnictvím, např. na výuku cizích jazyků.

### **Podpora zaměstnanosti dlouhodobě evidovaných uchazečů o zaměstnání (PDU)**

reg. č. CZ.03.1.48/0.0/0.0/15\_121/0010247

Období realizace projektu od 1. 1. 2019 do 31. 12. 2023.

Cílem projektu PDU je zvýšení zaměstnanosti a zaměstnatelnosti dlouhodobě evidovaných uchazečů o zaměstnání, začleňování dlouhodobě evidovaných uchazečů o zaměstnání se sociálním znevýhodněním na volný trh práce, posílení motivace cílové skupiny uchazečů o zaměstnání komplexním poradenstvím, které by mohlo následně vést k jejich životní změně a eliminaci závislosti na sociálních dávkách, podpora pracovních míst.

Záměrem projektu PDU je u cílové skupiny uchazečů o zaměstnání využití nástrojů aktivní politiky zaměstnanosti prostřednictvím skupinového poradenství a poradenských programů, dále pak prostřednictvím rekvalifikací, prací na zkoušku, či uzavírání dohod na společensky účelná pracovní místa a uzavírání dohod na veřejně prospěšné práce. V rámci projektu PDU je možné poskytnout vhodnému zaměstnavateli na uchazeče o zaměstnání příspěvek na mzdové náklady umístěného uchazeče formou společensky účelného pracovního místa nebo veřejně prospěšného pracovního místa. Nově je nabízena také možnost získání příspěvku na zapracování k nástroji VPP.

Do 31.12.2022 bylo v Karlovarském kraji do projektu zařazeno 1 106 osob. V rámci projektu PDU absolvovalo 32 osob rekvalifikaci. Na společensky účelné pracovní místo bylo zařazeno 178 osob a na práci na zkoušku 51 osob. Na veřejně prospěšné práce bylo zařazeno celkem 303 osob. Příspěvek na zapracování byl poskytnut 14x.

UoZ mohou v rámci projektu absolvovat poradenské aktivity (poradenské programy, Job cluby). Některá z poradenských témat jsou povinnou součástí projektu, kdežto jiná jsou jeho volitelnou součástí.



Spolupráce při hledání uplatnění klientů na trhu práce byla realizována zejména s obcemi, městy a příspěvkovými organizacemi, případně s dalšími zaměstnavateli.

## Outplacement

reg. č. CZ.03.1.52/0.0/0.0/18\_093/0017176

Období realizace projektu od 1. 6. 2020 do 31. 7. 2023.

Projekt pomáhá zaměstnavatelům zmírnit negativní dopady redukce počtu zaměstnanců. Hlavní důraz je kladen na propouštěné zaměstnance, pro které znamená ztráta zaměstnání zásah do pracovního i osobního života. Jeho cílovou skupinou jsou:

- Zaměstnanci s předpokládaným ukončením pracovního poměru z důvodu hromadného propouštění, o kterém zaměstnavatel písemně informoval krajskou pobočku Úřadu práce ČR,
- Zaměstnanci, kteří jsou ve výpovědní době,
- Zaměstnanci, kteří uzavřeli se zaměstnavatelem dohodu o ukončení pracovního poměru,
- Zaměstnanci, kterým končí pracovní smlouva uzavřená na dobu určitou,
- Zaměstnanci, kteří mají se zaměstnavatelem uzavřenou dohodu o pracovní činnosti,
- Zaměstnanci, kteří nemohou či nemohli konat práci pro překážku v práci na straně zaměstnavatele uvedenou v § 207 až 209 zákona č. 262/2006 Sb., zákoník práce, ve znění pozdějších předpisů,
- Zaměstnanci, kteří ukončí pracovní poměr dle ustanovení § 56 zákona č. 262/2006 Sb., zákoník práce, ve znění pozdějších předpisů,
- Stávající zaměstnavatelé, jejichž zaměstnanci jsou ve výpovědní době nebo je u nich předpoklad ukončení pracovního poměru v řádu měsíců,
- Noví zaměstnavatelé, kteří přijímají propouštěné zaměstnance.

Tento projekt je realizován s cílem pomoci zájemcům o zaměstnání při hledání nového zaměstnání, nabízí jim rekvalifikační kurzy a vzdělávání, individuální a skupinové poradenství, poradenské programy nebo příspěvek zaměstnavateli na úhradu mzdových nákladů.

V Karlovarském kraji od počátku realizace do konce roku 2022 vstoupilo do projektu Outplacement 536 osob. V rámci tohoto projektu bylo uzavřeno 244 dohod o vytvoření pracovního místa a poskytnutí příspěvku ze strany úřadu práce. Na nedotované pracovní místo nastoupilo 209 osob. Do konce roku 2022 bylo zahájeno 39 rekvalifikačních kurzů – 2 zabezpečované ÚP, 37 zvolených; úspěšně absolvováno bylo 37 rekvalifikačních kurzů – 2 zabezpečované ÚP, 35 zvolených.



### **Podpora forem flexibilního zaměstnávání (FLEXI)**

reg. č. CZ.03.1.48/0.0/0.0/15\_121/0017211

Období realizace projektu od 1. 1. 2021 do 31. 8. 2023.

Projekt je zaměřen na podporu souladu mezi rodinným (soukromým) a pracovním životem a také má usnadnit vstup a udržení se na trhu práce. Projekt vychází vstříc osobám, které se z nejrůznějších důvodů (zdravotních, rodinných apod.) nemohou nechat zaměstnat např. na plný pracovní úvazek. Projekt nabízí finanční podporu flexibilní formy zaměstnání v podobě sdílených pracovních míst podle § 317a zákoníku práce, generační tandem (podpora generační výměny a podpora mezigenerační solidarity na trhu práce) či příspěvek na zapracování, pokud zaměstnavatel přijímá do pracovního poměru UoZ, kterému ÚP ČR věnuje zvýšenou péči. Účastníkům projektu je poskytován individuální přístup, poradenství a zprostředkování zaměstnání. Součástí projektu je taktéž úhrada doprovodných aktivit (cestovní náklady související s účastí na aktivitách projektu nebo na hlídání dětí po dobu účasti na aktivitách projektu).

Od začátku zahájení realizace do projektu v Karlovarském kraji vstoupilo celkem 205 osob. V roce 2022 v rámci tohoto projektu byly uzavřeny 3 dohody na sdílené pracovní místo, 1 dohoda generačního tandemu, 49 dohod na společensky účelná pracovní místa zkrácená a v 11 případech byl poskytnut příspěvek na zapracování a vytvoření pracovního místa s příspěvkem ze strany úřadu práce.



#### 6.4 Vyhodnocení cílů APZ stanovených pro rok 2022

Úřad práce ČR, Krajská pobočka v Karlových Varech se v roce 2022 zaměřila na podporu uchazečů o zaměstnání, kteří bez použití nástroje aktivní politiky zaměstnanosti obtížně nacházejí pracovní uplatnění. Jednalo se zejména o:

- uchazeče o zaměstnání vedené v evidenci uchazečů o zaměstnání Úřadu práce ČR nepřetržitě déle než 12 měsíců, zejména pak déle než 24 měsíců nebo
- uchazeče o zaměstnání vedené v evidenci uchazečů o zaměstnání Úřadu práce ČR, kterým je vzhledem k jejich zdravotnímu stavu (zejména vzhledem ke zdravotnímu postižení), nízkému stupni vzdělání, věku (absolventi bez praxe, osoby mladší 30 let a osoby 50 let věku a výše, tj. do věku 29+ nebo od věku 50) či péči o dítě nebo o osobu blízkou věnována při zprostředkování zaměstnání zvýšená péče nebo
- uchazeče o zaměstnání vedené v evidenci uchazečů o zaměstnání Úřadu práce ČR, u nichž existuje důvodný předpoklad dlouhodobého setrvání v evidenci uchazečů o zaměstnání Úřadu práce ČR nebo
- uchazeče o zaměstnání vedené v evidenci uchazečů o zaměstnání Úřadu práce ČR, jimž je potřeba věnovat zvýšenou péči z jiného vážného důvodu bránícího jejich vstupu na volný trh práce; za jiný vážný důvod je rovněž považován důvodný předpoklad ohrožení sociálním vyloučením z důvodu setrvávání v dlouhodobé nezaměstnanosti nebo
- uchazeče o zaměstnání, jejichž vstup do evidence bezprostředně navazuje na ukončení výkonu trestu odnětí svobody nebo
- uchazeče o zaměstnání, kteří jsou osobami v hmotné nouzi, zejména pak osoby, které vykonávají nebo v nedávné době (např. v uplynulých 3 měsících) vykonávaly veřejnou službu podle ustanovení § 18a zákona č.111/2006 Sb. O pomoci v hmotné nouzi, ve znění pozdějších předpisů, nebo
- uchazeče o zaměstnání, kteří budou vykonávat činnost Asistenta prevence kriminality, předáka (koordinátora) VPP či veřejné služby (dále také „VS“).

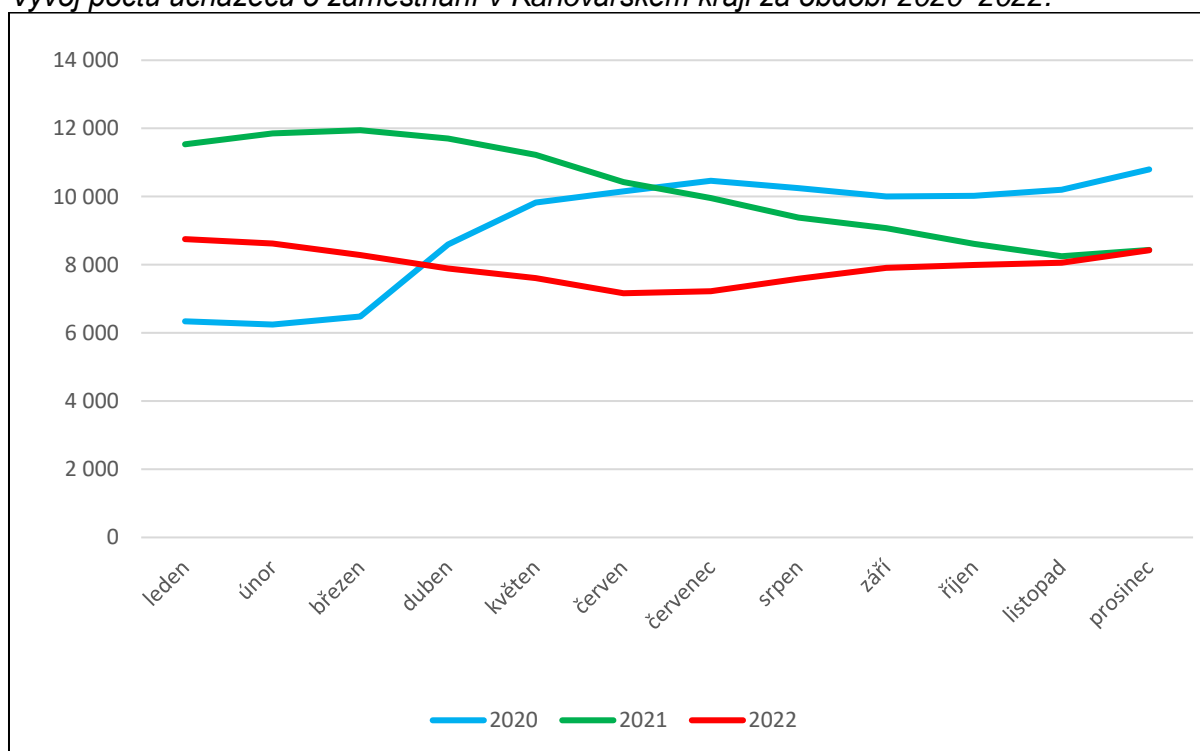
V rámci monitoringu zaměstnavatelů docházelo ke spolupráci mezi zaměstnavateli a dalšími subjekty na trhu práce s cílem hledání nových pracovních příležitostí a uplatňování uchazečů z evidence úřadu práce.





V roce 2022 došlo v Karlovarském kraji ke snížení počtu nezaměstnaných osob oproti roku 2021. Nejnižší počet nezaměstnaných byl zaznamenán v měsíci červnu 2022. V prosinci roku 2021 bylo v evidenci 8 437 nezaměstnaných, což je o 8 osob více než v roce 2022. Podíl nezaměstnaných osob byl po celý rok 2022 na relativně podobné hodnotě.

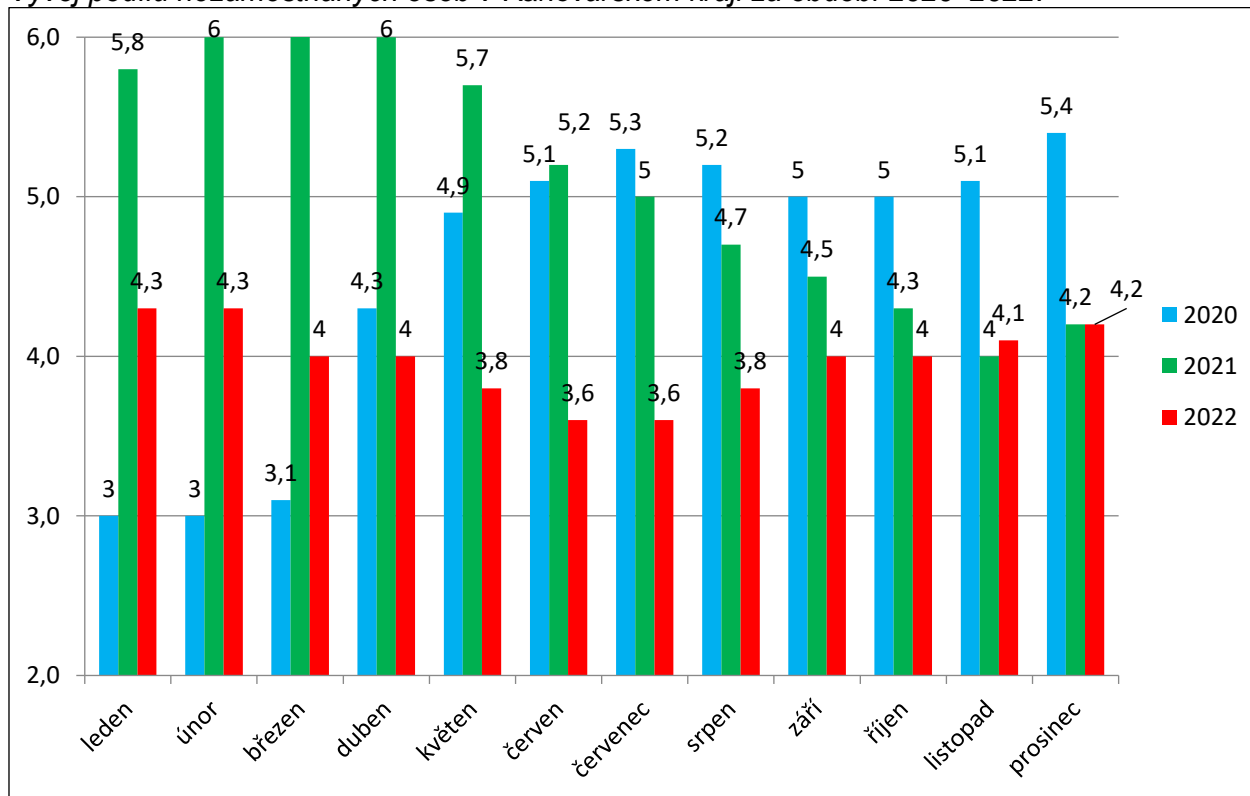
Vývoj počtu uchazečů o zaměstnání v Karlovarském kraji za období 2020–2022.







Vývoj podílu nezaměstnaných osob v Karlovarském kraji za období 2020–2022.





## 7. Cíle APZ pro rok 2023

Úřad práce ČR, Krajská pobočka v Karlových Varech bude v roce 2023 realizovat aktivní politiku zaměstnanosti v souladu s platnými právními předpisy pro rok 2023. Při využívání jednotlivých forem aktivní politiky zaměstnanosti budou vždy dodržována kritéria hospodárného, účelného a efektivního vynakládání finančních prostředků. Úřad práce ČR, Krajská pobočka v Karlových Varech bude nástroji aktivní politiky zaměstnanosti přednostně podporovat uchazeče o zaměstnání, kterým nelze pro jejich individuální znevýhodnění zajistit pracovní uplatnění jiným způsobem. Jestliže podmínky speciálně připravených programů a projektů nestanoví jinak, jedná se zejména o:

- uchazeče o zaměstnání vedené v evidenci uchazečů o zaměstnání Úřadu práce ČR nepřetržitě déle než 12 měsíců, zejména pak déle než 24 měsíců nebo
- uchazeče o zaměstnání vedené v evidenci uchazečů o zaměstnání Úřadu práce ČR, kterým je vzhledem k jejich zdravotnímu stavu (zejména vzhledem ke zdravotnímu postižení), nízkému stupni vzdělání, věku (absolventi bez praxe, osoby mladší 30 let a osoby 50 let věku a výše, tj. do věku 29+ nebo od věku 50) či péči o dítě nebo o osobu blízkou věnována při zprostředkování zaměstnání zvýšená péče nebo
- uchazeče o zaměstnání vedené v evidenci uchazečů o zaměstnání Úřadu práce ČR, u nichž existuje důvodný předpoklad dlouhodobého setrvání v evidenci uchazečů o zaměstnání Úřadu práce ČR nebo
- uchazeče o zaměstnání, jimž je potřeba věnovat zvýšenou péči z jiného důvodu bránícího jejich vstupu na volný trh práce; za jiný závažný důvod je rovněž považováno ohrožení sociálním vyloučením z důvodu setrvání v dlouhodobé nezaměstnanosti.

Při využití nástrojů aktivní politiky zaměstnanosti při podpoře uchazečů o zaměstnání nacházejících se v hmotné nouzi bude Úřad práce ČR, Krajská pobočka v Karlových Varech řešit situaci těchto osob komplexně, tj. za spolupráce útvarů Zaměstnanosti a Nepojistných sociálních dávek.

I nadále budou realizovány národní i regionální individuální projekty zaměřené na nejvíce ohrožené skupiny uchazečů o zaměstnání.



### Cíle v oblasti zaměstnanosti:

1. Národní cíl  
Zvýšení celkové míry zaměstnanosti ve věkové skupině 20–64 let na 75 %.
2. Národní dílčí cíle
  - a) Zvýšení míry zaměstnanosti žen věkové skupiny 20–64 let na 65 %.
  - b) Zvýšení míry zaměstnanosti starších zaměstnanců 55–64 let na 55 %.
  - c) Snížení míry nezaměstnanosti mladých osob věkové skupiny 15–24 let o třetinu proti roku 2010.
  - d) Snížení míry nezaměstnanosti osob s nízkou kvalifikací o čtvrtinu proti roku 2010.

Nástroji aktivní politiky zaměstnanosti nebude možné bez vážného důvodu opakovaně podpořit téhož uchazeče o zaměstnání. Vytvoření veřejně prospěšných prací na dobu více jak 12 a maximálně 24 měsíců bude možné pouze v případě, že na takto vytvořených veřejně prospěšných pracích budou umístováni uchazeči o zaměstnání nejvíce ohrožení na trhu práce, tj. uchazeči o zaměstnání, kteří jsou vedeni v evidenci uchazečů o zaměstnání déle než 24 měsíců, uchazeči o zaměstnání s nízkou nebo žádnou kvalifikací (ISCED 0-2, tj. maximálně dosažené vzdělání), uchazeči o zaměstnání ohrožení sociálním vyloučením nebo sociálně vyloučení (např. osoby ze socio-kulturně znevýhodněného prostředí, osoby po ukončení výkonu trestu odnětí svobody, osoby v hmotné nouzi).

Nástrojem veřejně prospěšné práce budou přednostně podporováni uchazeči o zaměstnání nacházející se v hmotné nouzi, kteří vykonávají nebo v nedávné době (např. v uplynulých 3 měsících) vykonávali veřejnou službu podle ustanovení § 18a zákona č. 111/2006 Sb., o pomoci v hmotné nouzi, ve znění pozdějších předpisů.

Nástrojem společensky účelná pracovní místa bude Úřad práce ČR rovněž podporovat uchazeče o zaměstnání, kteří jsou ohrožení na trhu práce, tj. uchazeče o zaměstnání, kteří jsou vedeni v evidenci uchazečů o zaměstnání nepřetržitě déle než 12 měsíců, zejména pak déle než 24 měsíců, uchazeče o zaměstnání s nízkou nebo žádnou kvalifikací (ISCED 0-2, tj. maximálně dosažené vzdělání), nejlépe v kumulaci s dalším hendikepem, uchazeče o zaměstnání odůvodnitelně ohrožené sociálním vyloučením nebo sociálně vyloučené (např. osoby ze socio-kulturně znevýhodněného prostředí, osoby po ukončení výkonu trestu odnětí svobody, osoby v hmotné nouzi).

Dalším nástrojem aktivní politiky zaměstnanosti, kterým bude ÚP ČR nadále podporovat uchazeče o zaměstnání je příspěvek na podporu regionální mobility (dále jen „příspěvek na dojížděku“). Příspěvek na dojížděku je především určen pro uchazeče



o zaměstnání, kteří jsou vedení v evidenci uchazečů o zaměstnání nepřetržitě déle než 5 měsíců. Rovněž uchazeče o zaměstnání, jimž na základě rozboru situace na místním trhu práce, zejména s přihlédnutím k dlouhodobým trendům v oblasti požadavků na volná pracovní místa, nebude možné s ohledem na jeho kvalifikaci, dosavadní praxi, věk, péči o dítě, zdravotní stav zprostředkovat vhodné zaměstnání v místě jeho bydliště, který požádá o poskytnutí příspěvku na dojížďku v době vedení v evidenci uchazečů o zaměstnání nebo nejpozději do 30 kalendářních dnů ode dne vzniku pracovního nebo služebního poměru. Uchazeče o zaměstnání, u kterého došlo před posledním zařazením do evidence uchazečů o zaměstnání k rozvázání pracovního poměru v důsledku hromadného propouštění zaměstnanců oznámeného ÚP ČR zaměstnavatelem podle ustanovení § 62 zákona č. 262/2006 Sb., zákoník práce, ve znění pozdějších předpisů, který požádá o poskytnutí příspěvku na dojížďku v době vedení v evidenci uchazečů o zaměstnání nebo nejpozději do 30 kalendářních dnů ode dne vzniku pracovního poměru nebo služebního poměru.

Nástroje a opatření aktivní politiky zaměstnanosti určených k uplatnění osob se zdravotním postižením – jedná se o nástroje příspěvek na zřízení pracovního místa pro osobu se zdravotním postižením a příspěvek na částečnou úhradu provozních nákladů vynaložených v souvislosti zaměstnáváním osoby se zdravotním postižením.

Pro získání a udržení vhodného zaměstnání pro osoby se zdravotním postižením bude využíváno primárně možnosti pracovní rehabilitace.

Rekvalifikace budou realizovány v souladu s regionálními potřebami trhu práce, budou odpovídat aktuálním či předpokládaným požadavkům na pracovní sílu a budou proto cíleny zejména do oborů, ve kterých je na příslušném trhu práce sledován nedostatek pracovní síly. Budou proto realizovány s ohledem na nedostatek pracovní síly v technických profesích a oborech s vysokou poptávkou po pracovní síle.

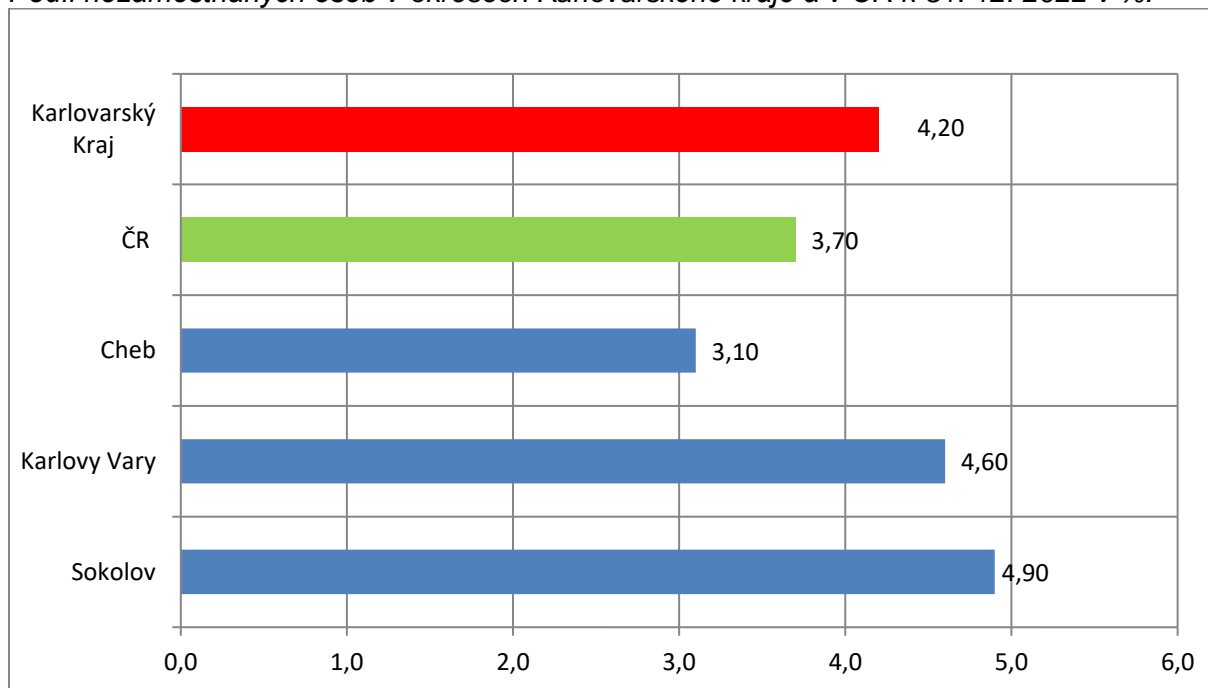
Do rekvalifikačních kurzů budou zapojeny i osoby s nedosaženým základním vzděláním s cílem usnadnit této skupině vstup na trh práce.

Úřad práce bude dále pokračovat v realizaci národních a regionálních projektů.

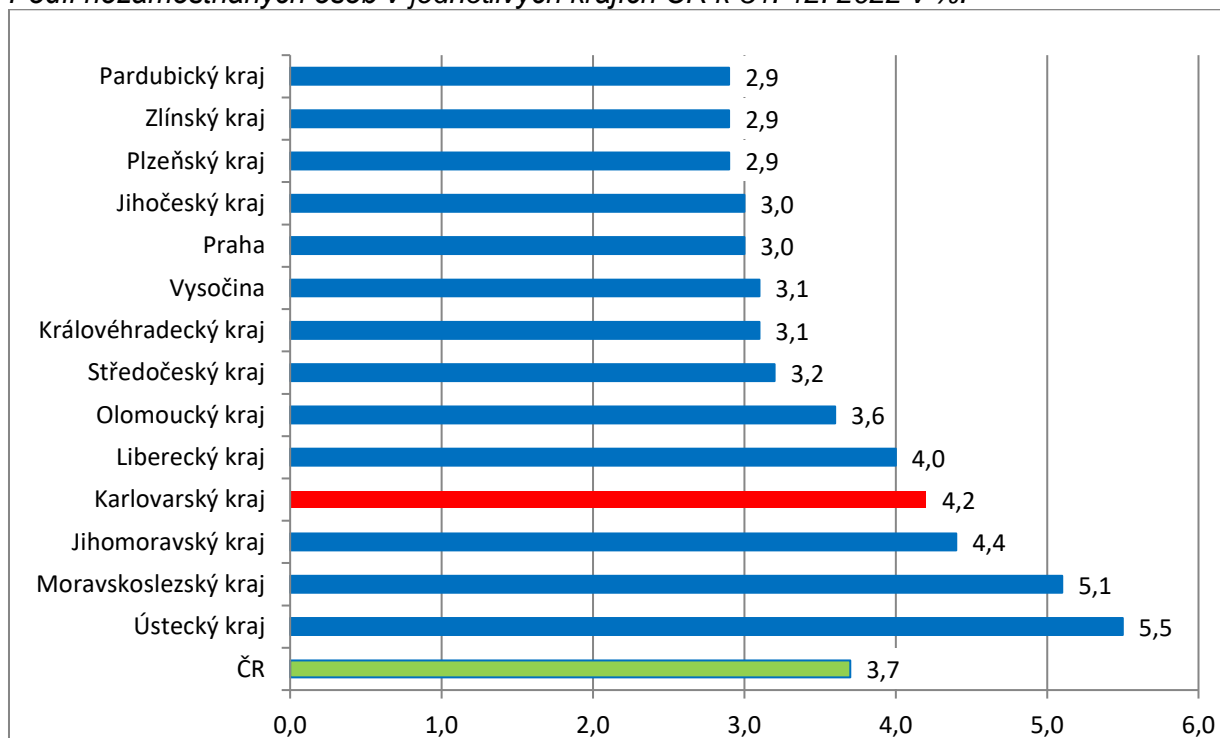


## 8. Přílohy

Podíl nezaměstnaných osob v okresech Karlovarského kraje a v ČR k 31. 12. 2022 v %.



Podíl nezaměstnaných osob v jednotlivých krajích ČR k 31. 12. 2022 v %.





Seznam použitých zkratk:

APZ – Aktivní politika zaměstnanosti

EHP – Evropský hospodářský prostor

ESF – Evropský sociální fond

EU – Evropská Unie

IPS – Informační a poradenské středisko

OPZ – Osoby se zdravotním postižením

PDU – Podpora zaměstnanosti dlouhodobě evidovaných uchazečů o zaměstnání

PR – Pracovní rehabilitace

RK – Rekvalifikace

RIP – Regionální individuální projekt

NIP – Národní individuální projekt

UoZ – Uchazeč o zaměstnání

ÚP – Úřad práce

VPM – Volná pracovní místa

VPP – Vedlejší pracovní poměr

VS – Veřejná služba

ZoZ – Zájemce o zaměstnání