



Úřad práce ČR

Úřad práce České republiky, Krajská pobočka v Karlových Varech

# **Zpráva o situaci na krajském trhu práce, o realizaci APZ v roce 2023 a strategie APZ pro rok 2024**



## Obsah:

<b>1. Zaměstnanost</b> .....	<b>3</b>
1.1 Celková situace v zaměstnanosti kraje .....	3
1.2 Zaměstnanost u nejvýznamnějších zaměstnavatelů kraje a u zaměstnavatelů, kteří zaznamenali nejvýraznější personální pohyb .....	4
1.3 Stručná charakteristika stavu a vývoje poptávky zaměstnavatelů po pracovní síle (volná pracovní místa).....	17
<b>2. Nezaměstnanost</b> .....	<b>22</b>
2.1 Vývoj nezaměstnanosti v kraji v roce 2023 .....	22
2.2 Hlavní příčiny nezaměstnanosti v kraji .....	27
2.3 Územní rozložení registrované nezaměstnanosti v kraji .....	30
<b>3. Charakteristika problémových skupin na krajském trhu práce a problémových regionů kraje z hlediska rozvoje zaměstnanosti</b> .....	<b>31</b>
<b>4. Cizinci na trhu práce kraje</b> .....	<b>37</b>
<b>5. Prognóza vývoje trhu práce na rok 2024</b> .....	<b>42</b>
<b>6. Realizace aktivní politiky zaměstnanosti v roce 2023</b> .....	<b>44</b>
6.1 Realizace jednotlivých nástrojů aktivní politiky zaměstnanosti v roce 2023.....	44
6.2 Rekvalifikace (RK zabezpečované ÚP ČR, zvolené, zaměstnanecké, rekvalifikace NPO, vzdělávací kurzy NPO), poradenství a pracovní rehabilitace .....	48
6.3 Projekty ESF (RIP, NIP) .....	56
6.4 Vyhodnocení cílů APZ stanovených pro rok 2023.....	70
<b>7. Cíle APZ pro rok 2024</b> .....	<b>72</b>
<b>8. Přílohy</b> .....	<b>75</b>



## 1. Zaměstnanost

### 1.1 Celková situace v zaměstnanosti kraje

*Zaměstnanost v Karlovarském kraji k 30. 9. 2022 a 30. 9. 2023.*

Zaměstnanost v Karlovarském kraji	Stav k	
	30. 9. 2022	30. 9. 2023
Zaměstnavatelé	1,7	2,3
Zaměstnanci	127,6	125,4
OSVČ	12,3	14,9
<b>Celková zaměstnanost</b>	<b>142,1*</b>	<b>142,9*</b>

<sup>\*)</sup> v tis.

Z údajů zveřejněných Českým statistickým úřadem vyplývá, že v meziročním srovnání došlo v Karlovarském kraji v roce 2023 k nárůstu počtu zaměstnavatelů. Zaměstnanců bylo oproti předchozímu roku méně, zatímco osob samostatně výdělečně činných bylo oproti předchozímu roku více. Celková zaměstnanost oproti 3. čtvrtletí roku 2022 dosáhla hodnoty 142 900 (jedná se o předběžný údaj).

K 31. 12. 2023 bylo v Karlovarském kraji celkem 187 428 obyvatel ve věku 15–64 let, z toho bylo 92 949 žen. V okrese Karlovy Vary to bylo 72 457 osob, z toho bylo 36 019 žen. V okrese Sokolov činil počet obyvatel ve věku 15-64 let 55 330 osob a z toho 26 896 žen. V okrese Cheb se jednalo o 59 641 osob a z toho 30 034 žen.

V průběhu roku 2023 nahlásil v Karlovarském kraji hromadné propouštění jeden zaměstnavatel, dotknout se mělo 40 zaměstnanců. Obor, kterého se hromadné propouštění týkalo, byl textilní průmysl.



## 1. 2 Zaměstnanost u nejvýznamnějších zaměstnavatelů kraje a u zaměstnavatelů, kteří zaznamenali nejvýraznější personální pohyb

*Vývoj počtu zaměstnanců.*

<b>Úplný a přesný název zaměstnavatele</b>	<b>Sokolovská uhelná, právní nástupce, a.s.</b>
<b>Sídlo</b>	<b>Staré náměstí 69, 356 00 Sokolov</b>
<b>Předmět činnosti</b>	<i>Těžba hnědého uhlí, výroba a rozvod elektřiny.</i>
<b>Počet zaměstnanců v okrese</b>	
<b>rok 2022</b>	1 149
<b>rok 2023</b>	1 209
<b>Země zahraničního partnera</b>	-
<b>Komentář: stručná charakteristika zaměstnavatele včetně vývoje za sledované období</b>	<i>Jedná se o nejvýznamnějšího zaměstnavatele v okrese Sokolov. Sokolovská uhelná, právní nástupce, a.s. je nejmenší hnědouhelnou těžební společností v České republice. Sokolovská uhelná, právní nástupce, a.s. se již dlouhodobě připravovala na útlum těžby. Během roku 2020 a 2021 bylo z důvodu tlaku na omezení těžby uhlí, rostoucí ceny emisních povolenek a s tím související zastavení provozu tlakové plynárny propuštěno cca 700 zaměstnanců. Od roku 2022 byla opětovně zahájena část těžby uhlí a společnost přijímá zaměstnance do těžebních provozů. Společnost současně připravuje projekty v oboru zpracování odpadů, zemědělství, realitách a zaměřuje se i na činnost v oblasti energetiky. V plánu je výstavba dvou průmyslových zón.</i>



<b>Úplný a přesný název zaměstnavatele</b>	<b>WITTE Nejdek, spol. s r.o.</b>
<b>Sídlo</b>	<b>Rooseveltova 1299, 362 21 Nejdek</b>
<b>Předmět činnosti</b>	<i>Výroba automobilových zámků a komponentů pro automobilový průmysl.</i>
<b>Počet zaměstnanců v okrese</b>	
rok 2022	1 397
rok 2023	1 202
<b>Země zahraničního partnera</b>	SRN
<b>Komentář: stručná charakteristika zaměstnavatele včetně vývoje za sledované období</b>	<i>WITTE Automotive obměnila organizaci českých výrobních závodů v Ostrově a v Nejdku k 1. 9. 2022. Michal Hornák, který od roku 2017 vedl závod WITTE v Ostrově, převzal také řízení výroby v Nejdku. Rostoucí náklady na energie, mzdy a materiál vyžadovaly tento důležitý krok. Cílem ještě důslednějšího oddělení výrobních a centrálních funkcí a současného organizačního sloučení poboček je zvýšení efektivity a ziskovosti. K úbytku pracovníků dochází přirozenou fluktuací a nedochází k navyšování pracovních míst. V roce 2023 společnost hledala operátory výroby, provozní elektrikáře a průmyslové inženýry v nabídkovém týmu.</i>



Úplný a přesný název zaměstnavatele	Karlovarská krajská nemocnice a.s.
Sídlo	Bezručova 1190/19, 360 01 Karlovy Vary
Předmět činnosti	Ústavní zdravotní péče.
Počet zaměstnanců v okrese Karlovy Vary:	
rok 2022	1 222
rok 2023	1 254
Cheb:	
rok 2022	502
rok 2023	526
Země zahraničního partnera	-
Komentář: stručná charakteristika zaměstnavatele včetně vývoje za sledované období	<i>Karlovarská krajská nemocnice a.s. je největším poskytovatelem ambulantní i lůžkové zdravotnické péče v Karlovarském kraji – Karlových Varech a Chebu. V řadě oborů působí také jako regionální centrum – kardiologie, traumatologie, gastroenterologie, diabetologie, TRN, onkologie či infekční oddělení. Nemocnice se potýká s nedostatkem kvalifikované pracovní síly a tento problém řeší zaměstnáváním zahraničních občanů. Nemocnice potřebuje zejména lékaře, pracovníky obslužné péče, zdravotní sestry a zdravotnické asistenty. Zde jsou nejvíce zastoupenou skupinou cizinců občané Ukrajiny. V současné době má Karlovarská krajská nemocnice a.s. požadavek pouze na 5 volných pracovních míst na pozice 2 lékařů, 2 zdravotních sester a 1 pracovníka obslužné péče. Pro Nemocnici v Chebu jsou</i>



	<i>to potom volná pracovní místa na pozici lékaři (9 VPM). Požadavky jsou pravidelně aktualizovány, volná pracovní místa nejsou v rámci navyšování stavů, ale v rámci fluktuace. Agenturní pracovníky nemocnice nezaměstnává.</i>
--	---

<b>Úplný a přesný název zaměstnavatele</b>	<b>Nemocnice Sokolov s.r.o.</b>
<b>Sídlo</b>	<b>Na Florenci č.p. 2116/15, Nové Město, 110 00 Praha 1</b>
<b>Předmět činnosti</b>	<i>Ústavní zdravotní péče.</i>
<b>Počet zaměstnanců v okrese</b>	
rok 2022	680
rok 2023	752
<b>Země zahraničního partnera</b>	-
<b>Komentář: stručná charakteristika zaměstnavatele včetně vývoje za sledované období</b>	<i>Významný zaměstnavatel okresu Sokolov. Nemocnice reaguje na aktuální požadavky klientů a zdravotních pojišťoven v regionu s cílem zajistit klientům kvalitní odbornou a komplexní zdravotní péči. Nemocnice má za sebou několik úspěšně dokončených projektů, které byly zaměřeny na modernizaci zařízení, zvyšování kvalifikace personálu, pořízení a uplatňování nových technologií a postupů. Dlouhodobým problémem je nedostatek kvalifikovaných lékařů a zdravotních sester. Do pracovního poměru jsou tedy přijímáni lékaři a zdravotní sestry ze zahraničí.</i>



<b>Úplný a přesný název zaměstnavatele</b>	<b>WITTE ACCESS TECHNOLOGY s.r.o.</b>
<b>Sídlo</b>	<b><i>Průmyslová 1500, 363 01 Ostrov</i></b>
<b>Předmět činnosti</b>	<i>Výroba vnějších lakovaných klik – výroba dílů pro automobilový průmysl.</i>
<b>Počet zaměstnanců v okrese</b>	
rok 2022	655
rok 2023	602
<b>Země zahraničního partnera</b>	<i>SRN</i>
<b>Komentář: stručná charakteristika zaměstnavatele včetně vývoje za sledované období</b>	<i>Průmyslová hala WITTE ACCESS TECHNOLOGY v Ostrově zahrnuje výrobu, včetně přesného strojírenství, stejně přesné chemické přípravy barev, dále lakovnu a výrobu přesných plastových výlisků (klik apod.) z chemických granulátů, lisovaných za vyšších teplot. Společnost hledá nástrojaře. K úbytku pracovníků dochází přirozenou fluktuací. V roce 2023 společnost hledala kvalifikované pracovníky - technické specialisty a programátora PLC.</i>





<b>Úplný a přesný název zaměstnavatele</b>	<b>Léčebné lázně Mariánské Lázně a. s.</b>
<b>Sídlo</b>	<b>Masarykova 22/5, 353 01 Mariánské Lázně</b>
<b>Předmět činnosti</b>	<i>Poskytování komplexní lázeňské péče.</i>
<b>Počet zaměstnanců v okrese</b>	
rok 2022	546
rok 2023	590
<b>Země zahraničního partnera</b>	Velká Británie
<b>Komentář: stručná charakteristika zaměstnavatele včetně vývoje za sledované období</b>	<i>Společnost v průběhu roku 2023 zvyšovala počet svých zaměstnanců. Využívat začali také služeb agentur práce, a to především u pozic s velkou fluktuací – kuchaři, číšníci/servírky. Plánuje se další zvyšování v řádu jednotek v oblasti zdravotnictví. Činnost firmy je v určité míře ovlivňována sezónností. Společnost nadále využívá i možnosti zaměstnávání cizinců ze třetích zemí.</i>

<b>Úplný a přesný název zaměstnavatele</b>	<b>DHL Solutions k.s.</b>
<b>Sídlo</b>	<b>Nádražní 2967/93, Moravská Ostrava, 702 00 Ostrava 2</b>
<b>Předmět činnosti</b>	<i>Skladování.</i>
<b>Počet zaměstnanců v okrese</b>	
rok 2022	1 146
rok 2023	1 272
<b>Země zahraničního partnera</b>	<i>Nizozemské království</i>
<b>Komentář: stručná charakteristika zaměstnavatele včetně vývoje za sledované období</b>	<i>Jedná se o nejvýznamnějšího zaměstnavatele v okrese Cheb. Společnost se zabývá skladováním. Svou činnost</i>



	<p><i>realizuje v chebské průmyslové zóně, již v několika halách. Na přelomu roku 2023/2024 rozjíždí spolupráci v další vystavěné hale v části průmyslové zóny zvané Nový Panattoni Park Cheb East. Jedná se opět o skladovací činnost výrobce pneumatik Goodyear. Počet zaměstnanců bude tedy opět stoupat. Většinu zaměstnanců tvoří pracovníci z Ukrajiny, kteří mají přidělený statut dočasné ochrany, dále pak pracovníci s povolením k zaměstnání. Zaměstnavatel spolupracuje s mnoha agenturami práce.</i></p>
--	---

<b>Úplný a přesný název zaměstnavatele</b>	<b>Heinz-Glas Decor s.r.o.</b>
<b>Sídlo</b>	<b>Soukenná 556, 351 24 Hranice u Aše</b>
<b>Předmět činnosti</b>	<i>Výroba dutého skla.</i>
<b>Počet zaměstnanců v okrese</b>	
rok 2022	351
rok 2023	373
<b>Země zahraničního partnera</b>	<i>Německo</i>
<b>Komentář: stručná charakteristika zaměstnavatele včetně vývoje za sledované období</b>	<p><i>Významný zaměstnavatel v okrese Cheb, zabývající se pískováním a dekorováním skla, sítotiskem a lepením obtisků, výrobou a prodejem skleněných flakónů pro parfémy. Společnost neměla problém s kvalifikovanými pracovníky, ale v posledních dvou letech opětovně navázali spolupráci s ÚP v oblasti hlášení VPM s cílem obsadit svá volná pracovní místa cizinci. V průběhu roku 2023 došlo k navyšování kmenových zaměstnanců a taktéž již využívají služeb agentur práce.</i></p>



<b>Úplný a přesný název zaměstnavatele</b>	<b>Léčebné lázně Jáchymov a. s.</b>
<b>Sídlo</b>	<b><i>T. G. Masaryka č. p. 415, 362 51 Jáchymov</i></b>
<b>Předmět činnosti</b>	<b><i>Poskytování komplexní lázeňské péče.</i></b>
<b>Počet zaměstnanců v okrese</b>	
<b>rok 2022</b>	409
<b>rok 2023</b>	489
<b>Země zahraničního partnera</b>	-
<b>Komentář: stručná charakteristika zaměstnavatele včetně vývoje za sledované období</b>	<i>Radonové lázně zaměřené na léčbu pohybového ústrojí. Aktuálně se jedná o největšího zaměstnavatele v regionu Jáchymov. Činnost lázní je ovlivňována sezónností. V loňském roce se navýšil počet zaměstnanců z důvodu větší obsazenosti. V roce 2023 společnost hledala pracovníky do provozu hotelu na pozice pokojská, uklízečka, provozní elektrikář, umývač nádobí a číšník/servírka.</i>



<b>Úplný a přesný název zaměstnavatele</b>	<b>Thun 1794 a.s.</b>
<b>Sídlo</b>	<b><i>Tovární 242, 362 25 Nová Role</i></b>
<b>Předmět činnosti</b>	<i>Výroba porcelánu.</i>
<b>Počet zaměstnanců v okrese</b>	
rok 2022	409
rok 2023	389
<b>Země zahraničního partnera</b>	-
<b>Komentář: stručná charakteristika zaměstnavatele včetně vývoje za sledované období</b>	<p><i>Společnost Thun 1794 a.s. vznikla v roce 2009 odkoupením majetku a ochranných známek bývalého Karlovarského porcelánu a.s. Thun 1794 a.s. a je členěna do tří základních závodů: Nová Role: výroba užitkového a hotelového porcelánu, provoz Sítotisk – výroba obtisků, středisko servis – výroba a údržba technologických zařízení.</i></p> <p><i>Klášteřec: výroba užitkového porcelánu Concordia Lesov: výroba užitkového a hotelového porcelánu. Společnost v roce 2023 nabízela volná pracovní místa na pozice keramik a účetní.</i></p>



<b>Úplný a přesný název zaměstnavatele</b>	<b>Amphenol Tuchel Industrial GmbH, odštěpný závod</b>
<b>Sídlo</b>	<b>Ostrov, Dolní Žďár 104</b>
<b>Předmět činnosti</b>	<i>Společnost vyrábí elektrické konektory, čtečky čipových karet a kabelové svazky, které najdou široké využití v segmentech průmyslu, automatizace, železnice, medicínské techniky, elektromobility či mobilní komunikace.</i>
<b>Počet zaměstnanců v okrese</b>	
rok 2022	349
rok 2023	358
<b>Země zahraničního partnera</b>	<i>Spojené státy americké</i>
<b>Komentář: stručná charakteristika zaměstnavatele včetně vývoje za sledované období</b>	<i>Společnost za poslední roky zažívá značný nárůst zakázek, investuje do automatizace i digitalizace, vytvořila kompetenční centrum vývoje a vývojových projektů, a proto bylo dalším logickým krokem přesun do moderní průmyslové haly.  V současné době disponuje 9 500 m<sup>2</sup> a již plánuje další rozšíření logistiky i samotné výroby. Zaměstnávají agenturní zaměstnance. Společnost v roce 2023 poptávala montážní dělníky.</i>



<b>Úplný a přesný název zaměstnavatele</b>	<b>Wieland Electric s.r.o.</b>
<b>Sídlo</b>	<b>Nádražní 1557, 356 01 Sokolov</b>
<b>Předmět činnosti</b>	<i>Výroba elektronických součástek.</i>
<b>Počet zaměstnanců v okrese</b>	
rok 2022	396
rok 2023	371
<b>Země zahraničního partnera</b>	SRN
<b>Komentář: stručná charakteristika zaměstnavatele včetně vývoje za sledované období</b>	<i>Firma se pohybuje v oblasti zpracovatelského průmyslu – montáž elektronických součástek a desek. Jedná se o firmu se zahraniční spoluúčastí. Provoz se nachází v pronajaté budově v centru města Sokolov a další provozy jsou na území Číny a SRN. Firma spolupracuje s vysokými školami a střední školou v Ostrově, jejichž studentům chtějí umožnit výkon praktické části studia a případně po jeho úspěšném ukončení nabídnout možnost ve firmě pracovat.</i>

<b>Úplný a přesný název zaměstnavatele</b>	<b>SKF Lubrication Systems CZ, s.r.o.</b>
<b>Sídlo</b>	<b>Vintířovská č. p. 1169, 357 35 Chodov u Karlových Varů</b>
<b>Předmět činnosti</b>	<i>Výroba ostatních čerpadel a kompresorů.</i>
<b>Počet zaměstnanců v okrese</b>	
rok 2022	601
rok 2023	505



<b>Země zahraničního partnera</b>	<i>Švédsko</i>
<b>Komentář: stručná charakteristika zaměstnavatele včetně vývoje za sledované období</b>	<i>Výrobní závod v Chodově je především výrobcem centrálních mazacích systémů, které mají široké využití v různých odvětvích průmyslu, a to od těžarství, strojírenství, stavebnictví, zpracovatelského průmyslu, přes výrobu větrných elektráren. Firma nabízí uplatnění v mnoha technických oborech jako je zejména kovoobrábění, řízení kvality a další. V průběhu roku 2023 firma snížila stav svých zaměstnanců z důvodu snížení počtu zakázek.</i>

<b>Úplný a přesný název zaměstnavatele</b>	<b>Synthomer a.s.</b>
<b>Sídlo</b>	<b><i>Tovární 2093, 356 01 Sokolov</i></b>
<b>Předmět činnosti</b>	<i>Výroba nebezpečných chemických látek a nebezpečných chemických přípravků, prodej chemických látek a chemických přípravků klasifikovaných jako vysoce toxické.</i>
<b>Počet zaměstnanců v okrese</b>	
rok 2022	352
rok 2023	355
<b>Země zahraničního partnera</b>	<i>Spojené království Velké Británie a Severního Irska</i>
<b>Komentář: stručná charakteristika zaměstnavatele včetně vývoje za sledované období</b>	<i>Významný zaměstnavatel výrobní sféry v okrese Sokolov. Firma je exportérem produktů z oblasti kyseliny akrylové, jejích esterů a akrylátových polymerů, dodávaných především do průmyslu nátěrových hmot a adheziv.</i>



	<p><i>Další činnosti, kterými se podnik zabývá, jsou např.:</i></p> <ul style="list-style-type: none"><li>- projektová činnost ve výstavbě,</li><li>- podnikání v oblasti nakládání s nebezpečnými odpady,</li><li>- výroba tepelné energie,</li><li>- rozvod tepelné energie,</li><li>- výroba elektřiny.</li></ul> <p><i>V roce 2023 byl stav zaměstnanců stabilní.</i></p>
--	---

V okrese Karlovy Vary řadíme mezi významné zaměstnavatele ve výrobním průmyslu např. WITTE Nejdek, spol. s r.o., WITTE ACCESS TECHNOLOGY s.r.o. či Thun 1794 a.s. Mezi významnější zaměstnavatele v hotelových službách řadíme např. Léčebné lázně Jáchymov, a.s. Významným zaměstnavatelem ve zdravotnictví je pak v okrese Karlovy Vary Karlovarská krajská nemocnice a.s.

V okrese Sokolov jsou nejvýznamnějšími zaměstnavateli Sokolovská uhelná, právní nástupce, a.s., dále Nemocnice Sokolov s.r.o., Wieland Electric s.r.o., SKF Lubrication Systems CZ, s.r.o. a Synthomer a.s.

K nejvýznamnějším zaměstnavatelům v okrese Cheb patří především DHL Solutions k.s., Léčebné lázně Mariánské lázně a. s., Karlovarská krajská nemocnice a.s. či Heinz-Glas Decor s.r.o. Velký význam na trhu práce v okrese Cheb mají rovněž firmy působící v chebské průmyslové zóně.





### 1.3 Stručná charakteristika stavu a vývoje poptávky zaměstnavatelů po pracovní síle (volná pracovní místa)

Počet volných pracovních míst v Karlovarském kraji se během roku 2023 pohyboval mezi 5 869 pracovními místy až 6 206 místy zaznamenanými vždy k poslednímu dni příslušného měsíce. Nejnižší hodnoty dosáhl v prosinci, kdy bylo v databázi Krajské pobočky v Karlových Varech pouze 5 869 volných pracovních míst. Nejvyšší hodnoty dosáhl v měsíci srpnu, kdy bylo v databázi evidováno 6 206 volných pracovních míst.

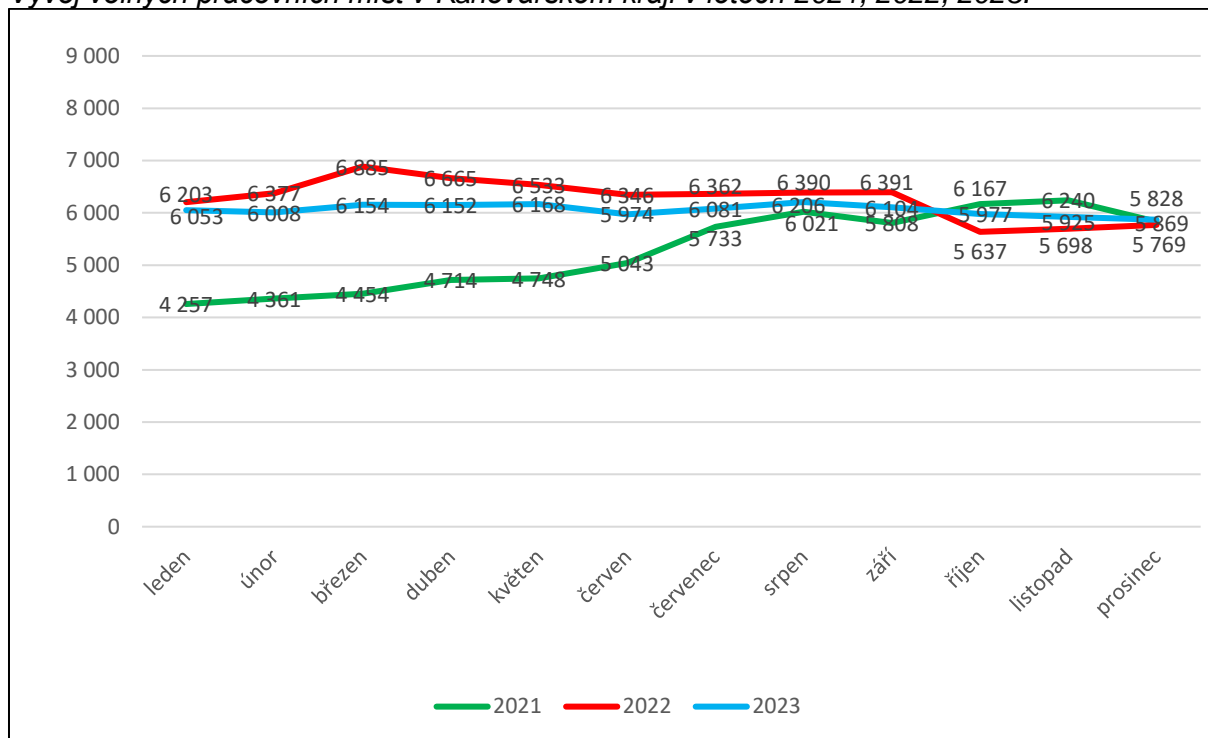
*Stav a vývoj počtu volných pracovních míst v letech 2021, 2022 a 2023 v Karlovarském kraji.*

Měsíc	Volná místa		
	rok 2021	rok 2022	rok 2023
leden	4 257	6 203	6 053
únor	4 361	6 377	6 008
březen	4 454	6 885	6 154
duben	4 714	6 665	6 152
květen	4 748	6 533	6 168
červen	5 043	6 346	5 974
červenec	5 733	6 362	6 081
srpen	6 021	6 390	6 206
září	5 808	6 391	6 104
říjen	6 167	5 637	5 977
listopad	6 240	5 698	5 925
prosinec	5 828	5 769	5 869

Z analýzy poptávky a nabídky volných pracovních míst v prosinci roku 2023 vyplývá, že převažují především místa pro uchazeče o zaměstnání se základním vzděláním. Přibližně u 70 % z celkového počtu volných pracovních míst uvedli zaměstnavatelé souhlas se zařazením volného pracovního místa do centrální evidence volných pracovních míst obsaditelných držiteli zaměstnaneckých karet. Např. k 31. 12. 2023 bylo v Karlovarském kraji nahlášeno celkem 1 239 volných pracovních míst na pozici montážních dělníků, souhlas se zaměstnaneckou kartou mělo 1 207 těchto míst. Volných pracovních míst pro kuchaře bylo nahlášeno 290, z toho na zaměstnaneckou kartu 240. Volných pracovních míst na pozici zedníků bylo ve stejném období nahlášeno 260, z toho na zaměstnaneckou kartu bylo požadováno 192.



Vývoj volných pracovních míst v Karlovarském kraji v letech 2021, 2022, 2023.



Na jedno volné pracovní místo připadalo v prosinci 2023 celkem 1,5 uchazeče o zaměstnání. Stejně tak tomu bylo ve sledovaném období roku 2022.

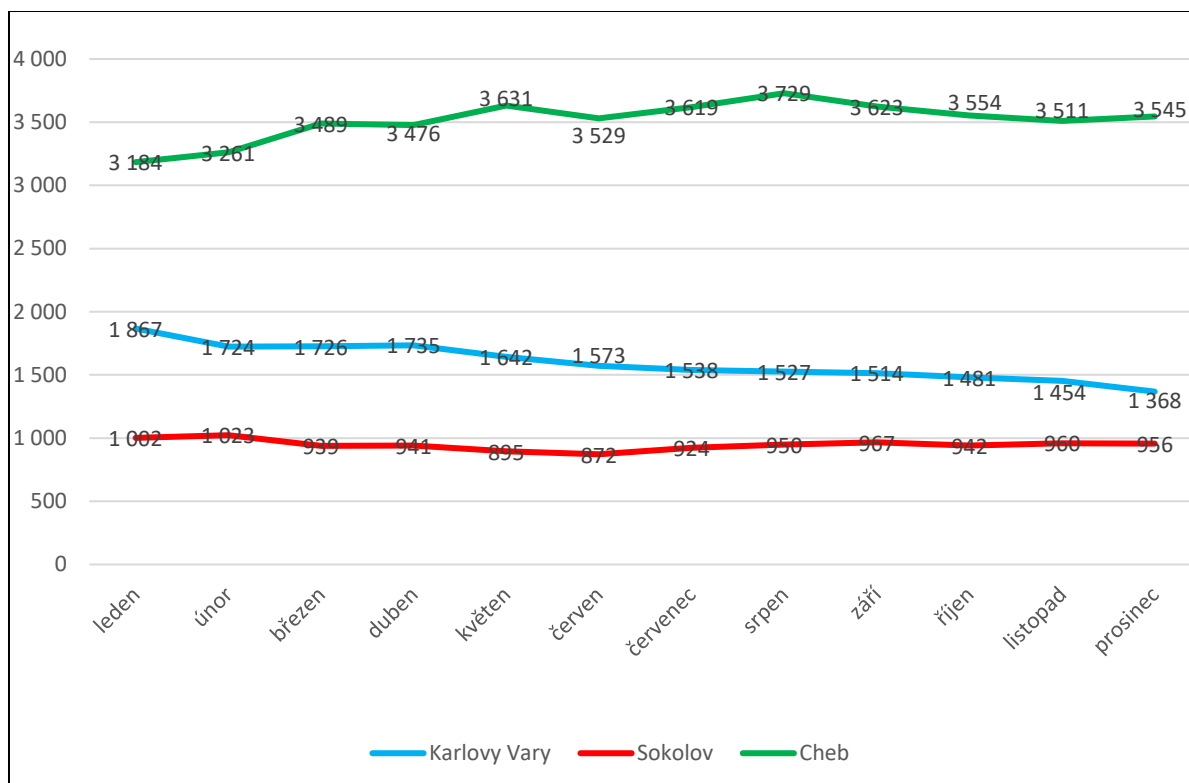
Z celkového počtu nahlášených volných míst k 31. 12. 2023 bylo 146 vhodných pro osoby se zdravotním postižením (OZP), na jedno volné pracovní místo připadalo 6,3 OZP. Volných pracovních míst pro absolventy a mladistvé bylo registrováno 757, na jedno volné místo připadalo 0,7 uchazeče této kategorie.



Stav a vývoj počtu volných pracovních míst v okresech Karlovy Vary, Sokolov, Cheb v roce 2023.

Stav ke konci sledovaného období	Karlovy Vary	Sokolov	Cheb
leden	1 867	1 002	3 184
únor	1 724	1 023	3 261
březen	1 726	939	3 489
duben	1 735	941	3 476
květen	1 642	895	3 631
červen	1 573	872	3 529
červenec	1 538	924	3 619
srpen	1 527	950	3 729
září	1 514	967	3 623
říjen	1 481	942	3 554
listopad	1 454	960	3 511
prosinec	1 368	956	3 545

Vývoj počtu volných pracovních míst v okresech Karlovy Vary, Sokolov a Cheb v roce 2023.



Počet volných pracovních míst v okrese Karlovy Vary kolísal během roku 2023 mezi 1 368 pracovními místy až 1 867 místy zaznamenanými vždy k poslednímu dni příslušného měsíce. Nejnižší hodnoty dosáhl v měsíci prosinci, kdy bylo v databázi Úřadu práce ČR v okrese Karlovy Vary 1 368 volných pracovních míst. Nejvyšší



hodnoty dosáhl v měsíci lednu, kdy bylo v databázi 1 867 volných pracovních míst. Na jedno volné pracovní místo připadalo v prosinci roku 2023 celkem 2,6 uchazeče o zaměstnání. V prosinci roku 2022 připadali na jedno volné pracovní místo 2 uchazeči o zaměstnání.

Počet volných pracovních míst v okrese Sokolov kolísal během roku 2023 mezi 872 pracovními místy až 1 023 místy zaznamenanými vždy k poslednímu dni příslušného měsíce. Nejnižší hodnoty dosáhl v měsíci červnu, kdy bylo v okrese Sokolov evidováno 872 volných pracovních míst. Nejvyšší hodnoty dosáhl v měsíci únoru, kdy bylo v okrese Sokolov celkem 1 023 volných pracovních míst. Na jedno volné pracovní místo ke konci roku 2023 připadalo 3,3 uchazeče o zaměstnání. V prosinci roku 2022 připadali na jedno volné pracovní místo 3 uchazeči o zaměstnání.

V okrese Cheb kolísal počet volných pracovních míst během roku 2023 mezi 3 184 pracovními místy až 3 729 místy zaznamenanými vždy k poslednímu dni příslušného měsíce. Nejnižší hodnoty dosáhl v měsíci lednu, kdy bylo v okrese Cheb 3 184 volných pracovních míst, naopak nejvyšší hodnoty dosáhl v měsíci srpnu, kdy bylo v okrese Cheb celkem 3 729 volných pracovních míst. Na jedno volné pracovní místo připadalo ke konci roku 2023 celkem 0,6 uchazeče o zaměstnání, shodně jako ve stejném období roku 2022.

Zaměstnavatelé v Karlovarském kraji poptávali zaměstnance prakticky ze všech oborů. V okrese Karlovy Vary byl z pohledu volných pracovních míst největší nedostatek kvalifikovaných řemeslníků, montážních dělníků, řidičů, pomocných pracovníků, masérů, pracovníků ve službách, kuchařů, servírek, číšníků, zdravotních sester včetně pomocného personálu a lékařů. Na Sokolovsku byl především nedostatek kvalifikovaných řemeslníků, prodavačů, řidičů, obsluhy strojů a zařízení, šiček, pomocných pracovníků, lékařů a zdravotních sester. Na Chebsku chyběla zejména obsluha strojů a zařízení, šičky, stavební dělníci, skladníci, montážní dělníci, kvalifikovaní řemeslníci, pomocní pracovníci ve výrobě, řidiči, kuchaři, číšníci a servírky.

Kvalifikovaná volná pracovní místa se bohužel někdy nedaří párovat s uchazeči o zaměstnání, kteří často nesplňují požadavky zaměstnavatelů. Dlouhodobě tak přetrvává hlášení volných pracovních míst s uvedeným souhlasem se zaměstnaneckými kartami, aby tato místa mohla být obsazena cizinci z tzv. třetích zemí, a s příznakem pro „cizince“, na která si cizinci žádají vydání krátkodobých pracovních povolení od Úřadu práce ČR.

Během loňského roku uskutečnili pracovníci Úřadu práce ČR v rámci Karlovarského kraje celkem 117 návštěv u zaměstnavatelů. Cílem těchto návštěv bylo získat potřebné



**Úřad práce ČR** [Úřad práce České republiky, Krajská pobočka v Karlových Varech](#)

informace například o nově plánovaných pracovních místech, která by mohla být obsazena právě uchazeči o zaměstnání vedených v evidenci Úřadu práce ČR, o možnostech a podpoře uchazečů v rámci realizovaných projektů, o potřebách zaměstnavatelů a v neposlední řadě také informovat o komplexních službách Úřadu práce ČR.



## 2. Nezaměstnanost

### 2.1 Vývoj nezaměstnanosti v kraji v roce 2023

Vývoj nezaměstnanosti v Karlovarském kraji v roce 2022 a 2023 <sup>1)</sup>.

Nezaměstnaní, VPM a podíl nezaměstnaných osob	Stav k			
	celkem		z toho ženy	
	31. 12. 2022	31. 12. 2023	31. 12. 2022	31. 12. 2023
evidovaní uchazeči o zaměstnání celkem	8 429	8 910	4 681	4 827
z toho dosažitelní	7 646	8 209	4 262	4 479
volná pracovní místa	5 769	5 869	-	-
uchazeči připadající na 1 VPM	1,5	1,5	-	-
uchazeči pobírající podporu v nezaměstnanosti	1 883	2 004	1 101	1 145
podíl nezaměstnaných osob (v %)	4,2	4,4	4,9	4,8

<sup>1)</sup> Údaje z měsíční statistiky

K 31. 12. 2023 bylo evidováno celkem 8 910 uchazečů o zaměstnání, což bylo o 481 osob více než ve stejném měsíci roku 2022. Ke konci měsíce bylo evidováno 4 827 žen. Jejich podíl na celkovém počtu uchazečů činil 54 %.

Úřad práce evidoval k 31. 12. 2023 celkem 5 869 volných pracovních míst. Jejich počet byl o 100 vyšší než ve stejném měsíci roku 2022. Na jedno volné pracovní místo připadalo v průměru 1,5 uchazeče.

Podporu v nezaměstnanosti pobíralo 2 004 uchazečů o zaměstnání, tj. 22 % všech uchazečů vedených v evidenci.



Stav a vývoj počtu uchazečů o zaměstnání za rok 2021, 2022 a 2023.

Měsíc	Počet uchazečů		
	rok 2021	rok 2022	rok 2023
leden	11 538	8 752	<b>8 837</b>
únor	11 852	8 626	<b>8 714</b>
březen	11 948	8 282	<b>8 550</b>
duben	11 705	7 888	<b>8 321</b>
květen	11 228	7 604	<b>8 102</b>
červen	10 423	7 164	<b>7 869</b>
červenec	9 955	7 227	<b>8 044</b>
srpen	9 379	7 592	<b>8 025</b>
září	9 070	7 906	<b>8 226</b>
říjen	8 612	7 992	<b>8 261</b>
listopad	8 250	8 063	<b>8 565</b>
prosinec	8 437	8 429	<b>8 910</b>

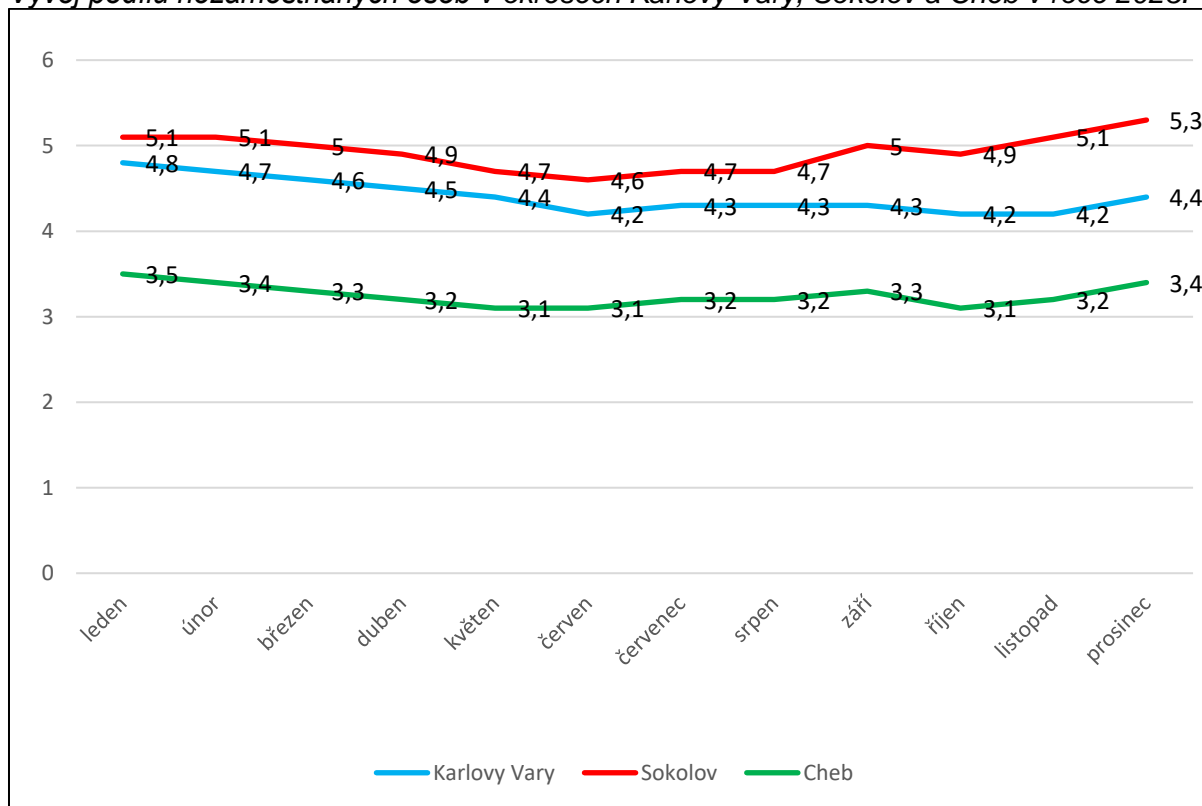
Nejvyšší počet uchazečů o zaměstnání byl zaznamenán v prosinci, kdy bylo v evidenci Úřadu práce ČR, Krajská pobočka v Karlovarském kraji, celkem 8 910 uchazečů o zaměstnání, což je o 481 uchazečů více než v prosinci 2022 a o 473 více než v prosinci 2021.

Stav a vývoj podílu nezaměstnaných osob v okresech Karlovy Vary, Sokolov, Cheb v roce 2023.

Stav ke konci sledovaného období	Karlovy Vary %	Sokolov %	Cheb %
leden	4,8	5,1	3,5
únor	4,7	5,1	3,4
březen	4,6	5,0	3,3
duben	4,5	4,9	3,2
květen	4,4	4,7	3,1
červen	4,2	4,6	3,1
červenec	4,3	4,7	3,2
srpen	4,3	4,7	3,2
září	4,3	5,0	3,3
říjen	4,2	4,9	3,1
listopad	4,2	5,1	3,2
prosinec	4,4	5,3	3,4



Vývoj podílu nezaměstnaných osob v okresech Karlovy Vary, Sokolov a Cheb v roce 2023.



V Karlovarském kraji dlouhodobě zaznamenává nejvyšší podíl nezaměstnaných osob okres Sokolov. Ani rok 2023 nebyl výjimkou. Okres Cheb má stále nejnižší podíl nezaměstnaných osob v kraji a po celý rok 2023 dosahoval vždy hodnoty nižší, než je republikový průměr.

Nejvyšší podíl nezaměstnaných byl v roce 2023 zaznamenán v okrese Sokolov v prosinci (5,3 %). Naopak nejnižší podíl nezaměstnaných osob byl zaznamenán v okrese Cheb v měsících květen, červen a říjen (3,1 %).

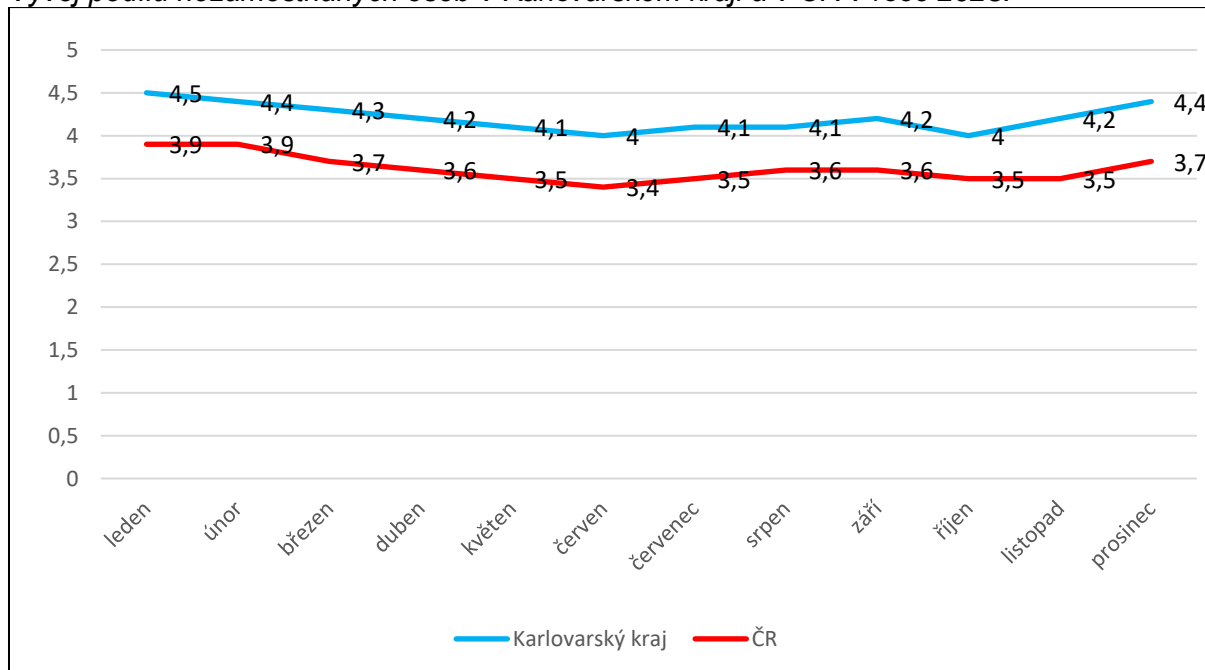




Stav a vývoj podílu nezaměstnaných osob v Karlovarském kraji a v ČR v roce 2023.

Stav ke konci sledovaného období	Karlovarský kraj %	ČR %
leden	4,5	3,9
únor	4,4	3,9
březen	4,3	3,7
duben	4,2	3,6
květen	4,1	3,5
červen	4,0	3,4
červenec	4,1	3,5
srpen	4,1	3,6
září	4,2	3,6
říjen	4,0	3,5
listopad	4,2	3,5
prosinec	4,4	3,7

Vývoj podílu nezaměstnaných osob v Karlovarském kraji a v ČR v roce 2023.





*Vzdělanostní struktura uchazečů o zaměstnání v Karlovarském kraji.*

Vzdělanostní struktura UoZ	Stav k			
	31. 12. 2022	%	31. 12. 2023	%
bez vzdělání a neúplné základní vzdělání	897	10,6	816	9,2
<b>základní vzdělání</b>	<b>2 903</b>	<b>34,4</b>	<b>3 230</b>	<b>36,3</b>
nižší střední vzdělání	3	0,1	6	0,1
nižší střední odborné	301	3,6	303	3,4
střední odborné s výučním listem	2 303	27,3	2 456	27,6
střední nebo SO bez maturity i výučního listu	29	0,3	24	0,3
ÚSV	131	1,6	126	1,4
ÚSO s vyučením i maturitou	209	2,5	213	2,4
ÚSO s maturitou bez vyučení	981	11,6	997	11,2
vyšší odborné vzdělání	72	0,9	86	1,0
bakalářské vzdělání	102	1,2	114	1,3
vysokoškolské	487	5,8	529	5,9
doktorské	11	0,1	10	0,1
<b>celkem</b>	<b>8 429</b>	<b>100</b>	<b>8 910</b>	<b>100</b>

Během roku 2023 došlo k nejvýraznější změně především u uchazečů se základním vzděláním, oproti roku 2022 došlo k nárůstu o 327 osob. Nejpočetnější skupinu tvoří právě uchazeči se základním vzděláním, dále se středním odborným vzděláním s výučním listem a s ÚSO s maturitou bez vyučení.



## 2.2 Hlavní příčiny nezaměstnanosti v kraji

### Hlavní faktory negativně ovlivňující nezaměstnanost:

- profesní nesoulad mezi nabídkou a poptávkou volných pracovních míst,
- nízká vzdělanostní struktura uchazečů o zaměstnání a obyvatelstva regionu,
- odchod vysokoškolsky vzdělaných obyvatel do Prahy nebo větších měst,
- vazba evidence na výplatu nepojistných sociálních dávek a pojištění (účelové evidence na úřadu práce), ztráta základních pracovních návyků,
- vyšší počet UoZ starších 50 let
- nedostatečné dopravní spojení v obcích ležících mimo spádová města, které nemobilním občanům ztěžuje situaci při hledání zaměstnání,
- zadlužení dlouhodobě nezaměstnaných osob a exekuce,
- nejnižší mzdová úroveň regionu ve srovnání s ostatními regiony ČR.
- úzká specializace některých regionů pouze na oblast cestovního ruchu, lázeňství a hotelnictví.

Průměrná mzda je zajímavým ukazatelem vypovídajícím o postavení kraje. Průměrná hrubá měsíční mzda činila ve 3. čtvrtletí 2023 v České republice na přepočtené počty zaměstnanců v národním hospodářství celkem 42 658 Kč, což je o 3 352 Kč více než ve stejném období roku 2022.

Průměrná hrubá měsíční mzda v Karlovarském kraji činila ve 3. čtvrtletí 2022 celkem 37 164 Kč, což je nejnižší průměrná mzda v České republice, naopak nejvyšší hrubá měsíční mzda byla zaznamenána v hlavním městě Praze a činila 51 925 Kč, což je o 14 761 Kč více než v Karlovarském kraji.

### Faktory příznivě ovlivňující nezaměstnanost:

- pestrá struktura odvětví s dlouholetou tradicí (výroba skla a porcelánu, lesnictví a zemědělství, těžba hnědého uhlí, energetika, chemický a strojírenský průmysl apod.)
- spolupráce významných zaměstnavatelů se středními školami, jejichž absolventi mohou být přijímáni do pracovního poměru,
- výhodná poloha a pracovní možnosti (blízkost hranic se Spolkovou republikou Německo), levnější pracovní síla pro německé investory.

V průběhu roku 2023 byl počet nahlášených volných pracovních míst (dále jen VPM) téměř stejný. K výraznějšímu snížení docházelo na podzim, a to zejména z důvodu ukončení sezónních prací. V prosinci bylo nahlášeno 5 869 VPM. Byl to nejmenší počet nahlášených VPM v roce 2023. Naopak nejvíce hlášených VPM bylo v srpnu, a to 6 206.



Průměrné hrubé měsíční mzdy v České republice zveřejněné Českým statistickým úřadem.

Oblasti CZ-NUTS pracovištní metoda	Průměrná hrubá měsíční mzda na přepočtené počty zaměstnanců za 3. čtvrtletí 2023		
	v Kč	přírůstek (úbytek) proti 3. čtvrtletí 2022	
		v Kč	%
Česká republika c e l k e m	42 658	2 810	7,1
Hl. m. Praha	51 925	2 894	5,9
Středočeský kraj	42 990	3 151	7,9
Jihočeský kraj	39 083	2 674	7,3
Plzeňský kraj	41 220	2 930	7,7
<b>Karlovarský kraj</b>	<b>37 164</b>	<b>2 298</b>	<b>6,6</b>
Ústecký kraj	39 664	2 933	8,0
Liberecký kraj	38 769	2 479	6,8
Královéhradecký kraj	39 687	2 719	7,4
Pardubický kraj	38 211	2 489	7,0
Kraj Vysočina	39 315	2 727	7,5
Jihomoravský kraj	41 812	2 645	6,8
Olomoucký kraj	39 233	2 789	7,7
Zlínský kraj	38 596	2 482	6,9
Moravskoslezský kraj	38 957	2 348	6,4



### **Okres Karlovy Vary**

Nejvíce uchazečů o zaměstnání (dále jen UoZ) bylo v evidenci úřadu práce v lednu 2023, kdy jejich počet dosáhl 3 668. Od ledna do července začal počet uchazečů mírně klesat. V září se pak počet UoZ začal zvyšovat. Podíl nezaměstnaných osob činil v lednu 4,8 %. Nejnižší podíl nezaměstnaných byl zaznamenán v měsících červen, říjen a listopad, a to 4,2 %. Vyšší podíl nezaměstnaných osob v okrese Karlovy Vary k 31.12. 2023 vykazují obce Vrbice (11,9 %) a Pšov (9,8 %). V okrese Karlovy Vary je nejvíce UoZ se základním a středním odborným vzděláním s výučním listem.

### **Okres Sokolov**

Nejvíce UoZ bylo v evidenci úřadu práce v prosinci 2023, a to 3 166. Od ledna do června počet uchazečů mírně klesal. V červenci hodnota mírně stoupla, ovšem ke konci srpna opět mírně klesla. Od září do prosince se hodnoty postupně zvyšovaly. Podíl nezaměstnaných osob byl nejvyšší v prosinci, kdy hodnota dosáhla 5,3 %. Nejnižší podíl nezaměstnaných byl zaznamenán v měsíci červnu, a to 4,6 %. Vyšší podíl nezaměstnaných osob v okrese Sokolov k 31. 12. 2023 vykazují obce Vřesová (11,7 %) a Bukovany (8,3 %). V okrese Sokolov je téměř 58 % UoZ bez vzdělání, s neúplným vzděláním či základním vzděláním.

### **Okres Cheb**

Nejvíce UoZ bylo v evidenci úřadu práce v prosinci 2023, kdy jejich počet dosáhl hodnoty 2 181. V okrese Cheb od ledna až do června 2023 docházelo k poklesu počtu UoZ. V tomto období se snížil počet UoZ z lednové hodnoty 2 099 na červnovou 1 883. Od července do prosince se počet UoZ postupně zvyšoval a v prosinci dosáhl hodnoty 2 181. Podíl nezaměstnaných osob byl nejvyšší v lednu, kdy hodnota dosáhla 3,5 %. Nejnižší podíl nezaměstnaných byl v měsících květnu, červnu a říjnu, a to 3,1 %. Nejvíce UoZ je se základním vzděláním a se středním odborným vzděláním s výučním listem. Vyšší podíl nezaměstnaných osob vykazují lokality Milhostov (6,6 %) a Velký Luh (6,4 %).



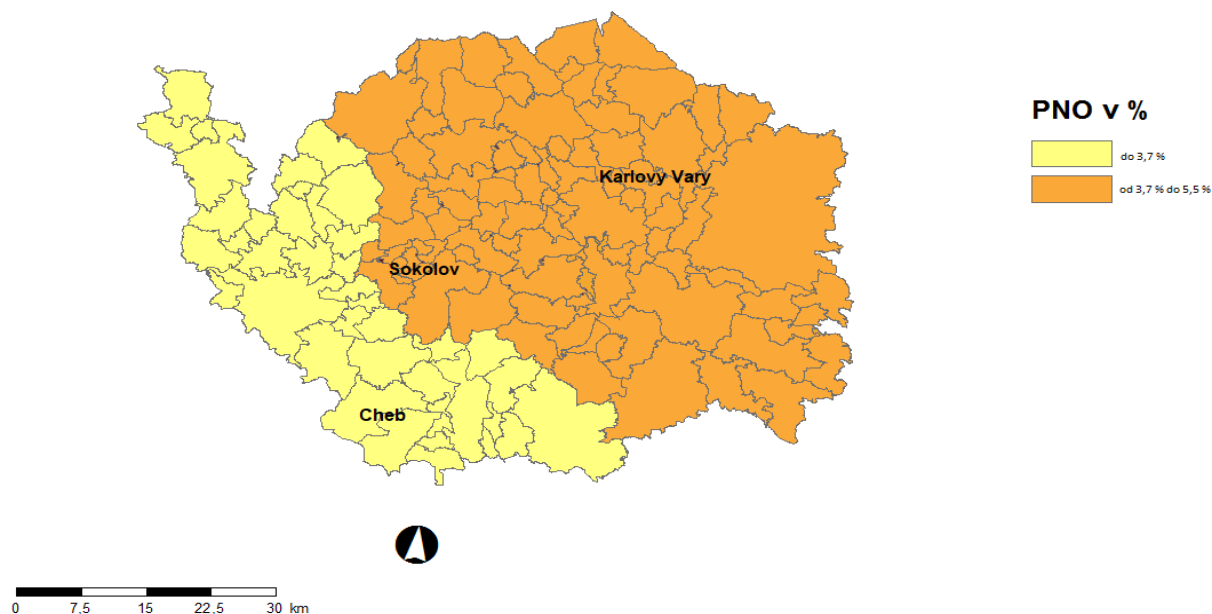
## 2.3 Územní rozložení registrované nezaměstnanosti v kraji

Charakteristika okresů k 31. 12. 2023.

Název okresu	Obyvatelstvo 15-64 let	Počet uchazečů		Podíl nezaměstnaných osob v % z dosažitelných uchazečů
		celkem	dosažitelní	
Karlovy Vary	72 457	3 563	3 215	4,4
Sokolov	55 330	3 166	2 950	5,3
Cheb	59 641	2 181	2 044	3,4
<b>Karlovarský kraj</b>	<b>187 428</b>	<b>8 910</b>	<b>8 209</b>	<b>4,4</b>

Každý z okresů Karlovarského kraje se člení na několik regionů, které se od sebe liší především svou demografickou a geografickou strukturou, dále pak průmyslovou a zemědělskou základnou a infrastrukturou.

Územní rozložení podílu nezaměstnaných osob k 31. 12. 2023.





### 3. Charakteristika problémových skupin na krajském trhu práce a problémových regionů kraje z hlediska rozvoje zaměstnanosti

Z analýzy struktury uchazečů o zaměstnání evidovaných v roce 2023 vyplývá, že na podílu nezaměstnaných se dlouhodobě podílejí některé specifické skupiny uchazečů, které jsou hůře umístitelné na trhu práce. Jedná se o skupiny uchazečů o zaměstnání, které charakterizují zejména určité okolnosti bránící rychlému a bezproblémovému zprostředkování nového vhodného zaměstnání.

Do těchto skupin spadají:

- a) uchazeči s nízkým vzděláním a odbornou kvalifikací a uchazeči s nízkou flexibilitou na trhu práce,
- b) uchazeči pečující o děti,
- c) uchazeči dlouhodobě nezaměstnaní (v evidenci déle než 12 měsíců),
- d) uchazeči se skrytým nezájmem o zaměstnání,
- e) uchazeči starší 50 let věku.

a) Zaměstnavatelé i nadále mají malý zájem o zaměstnance bez vzdělání nebo s nízkým vzděláním. Na trhu práce jsou stále více vyžadováni především uchazeči s kvalifikací a praxí. Problémem je zde i skupina starších uchazečů, kteří již nechtějí měnit získané pracovní návyky a nejsou ochotni se přizpůsobit novým trendům či měnit dosavadní zažitou pracovní mobilitu.

b) Zaměstnavatelé často zřizují provozy s prací na směny nebo s pracovní dobou, která koliduje s otevírací dobou školek a školních družin. Vzhledem k limitující provozní době mateřských škol či družin je pro tyto osoby problematické pracovat ve směnném provozu, o víkendech či dojíždět za prací do větší vzdálenosti. Bohužel na trhu práce v České republice zaměstnavatelé zřídka kdy využívají možnost zaměstnat tyto osoby na zkrácený pracovní úvazek. Právě nedostatek kratších úvazků může v důsledku vést k vyloučení některých skupin obyvatel z trhu práce (ženy pečující o malé děti). Pro ženy je to ideální forma, jak skloubit kariéru a péči o rodinu.

c) Dlouhodobě evidovaných uchazečů (nad 12 měsíců) bylo v evidenci Úřadu práce ČR, Krajská pobočka v Karlových Varech k 31. 12. 2023 celkem 2 668 z celkového počtu 8 910 uchazečů o zaměstnání. V porovnání s rokem 2022 došlo k nárůstu u této skupiny o 407 uchazečů o zaměstnání. Uchazečů o zaměstnání s evidencí delší než 6 měsíců k 31. 12. 2023 bylo 4 264 z celkového počtu evidovaných. Největším problémem této skupiny se stává především ztráta základních pracovních návyků a nízká motivace. Dlouhodobě nezaměstnaní uchazeči jsou



zejména uchazeči s nízkou kvalifikací obtížně uplatnitelní na trhu práce, dále uchazeči sociálně vyloučení a závislí na poskytování sociálních dávek, u kterých se projevuje pasivní přístup při vyhledávání pracovního uplatnění. Dalším problémem bývá záznam v rejstříku trestů, několikanásobné exekuce a s tím související neschopnost dostat se z dluhové pasti.

- d) V evidenci uchazečů o zaměstnání jsou trvale uchazeči, kteří nemají skutečný zájem o zprostředkování zaměstnání. Využívají sociálního systému, kdy je pro výplatu některých sociálních dávek nezbytná evidence na úřadu práce. Další výhodou pro tyto uchazeče o zaměstnání je státem hrazené pojistné na veřejné zdravotní pojištění. Tito občané si práci nehledají, dokládají úřadu práce časté pracovní neschopnosti a všemi způsoby se snaží, aby jim úřad práce zaměstnání nenabízel, nebo je do nabízené práce zaměstnavatel nepřijal. Měsíční příjem sociálních dávek je zpravidla větší či stejný jako předpokládaný výdělek v zaměstnání, neboť se převážně jedná o uchazeče s nízkým vzděláním (základním, nedokončeným základním nebo bez vzdělání), kde je předpoklad výdělku na hranici minimální mzdy. Prokazování, že o práci zájem tito lidé nemají, je často velmi náročné. Problémem pro ně je zadlužení a exekuce.
- e) Nezaměstnanost uchazečů o zaměstnání starších 50 let ovlivňuje celá řada faktorů. Lidé si nevěří, nejsou schopni se v novém prostředí rychle zadaptovat tak jako mladší generace a současně reagovat na měnící se technologický pokrok. Často si stěžují na věkovou diskriminaci ze strany zaměstnavatelů, a to se odráží i na jejich ochotě pokusit se změnit svou situaci. Na trhu práce se stále ještě setkáváme i s předsudky ze strany zaměstnavatelů. Tito zaměstnavatelé obvykle propouštějí jako první právě osoby starší 50 let věku. Jako důvod uvádějí pomalost, nízkou flexibilitu, neochotu učit se nové věci, neznalost světových jazyků, nových trendů, informačních technologií, neschopnost rychlého a pohotového řešení problémů apod. Velmi často se setkáváme i s tím, že zaměstnat absolventa školy je pro zaměstnavatele mnohem levnější a ekonomičtější než zaměstnat člověka s dlouholetou praxí. Mzdové náklady zaměstnavatele jsou pak nižší. Dalším faktorem ovlivňujícím nezaměstnanost osob starších 50 let jsou i zdravotní potíže. S postupným odsouváním věkové hranice pro odchod do starobního důchodu se však bude jednat o stále větší problém. Nicméně lidé starší 50 let mají stále co nabídnout, disponují bohatými pracovními a životními zkušenostmi, jsou zodpovědní, mají reálné představy a dospělé děti. Zaměstnavatelé by se tedy neměli bránit tomu využít jejich potenciál.





## Okres Karlovy Vary

Okres Karlovy Vary vykazoval k 31. 12. 2023 podíl nezaměstnaných osob 4,4 %. Skládá se ze 6 oblastí, a to Hradiště, Karlovarsko, Nejdecko, Ostrovsko, Toužimsko a Žluticko.

Mezi lokality ohrožené dlouhodobou nezaměstnaností v okrese Karlovy Vary patří především bývalé zemědělské oblasti Toužimska a Žluticka. Jedním z důvodů je i nedostatek pracovních příležitostí.

Poptávka stávajících zaměstnavatelů neodpovídá nabídce pracovní síly, kterou trh práce nabízí. Jde především o požadované vzdělání. Některé obce Karlovarska patří mezi obce s nejnižší vzdělanostní strukturou v České republice, i když v této oblasti dochází k postupnému zlepšení.

Mezi zaměstnavatele na Žluticku, kteří zaměstnávají větší počet zaměstnanců, stále náleží Základní škola a základní umělecká škola Žlutice - 64 zaměstnanců. Na úřadu práce mají zadané volné pracovní místo na pozici učitele anglického jazyka. Mezi další zaměstnavatele patří Střední lesnická škola Žlutice se 45 zaměstnanci a v současné době hledají učitele anglického jazyka, matematiky a všeobecných předmětů. Technické služby Žlutice, s.r.o. opět snížily počet zaměstnanců na stávajících 11 zaměstnanců, společnosti chybí zakázky. Statek Chyšce zaměstnává 34 zaměstnanců.

Na Toužimsku je významným zaměstnavatelem ELEKTROMETALL s.r.o. (dříve Elektromodul s.r.o.). V důsledku fúze došlo ke sloučení obchodní společnosti ELEKTROMETALL s.r.o., jakožto společnosti nástupnické, a obchodní společnosti Elektromodul s.r.o. Výrobní program zůstal stejný – výroba dílů a příslušenství pro vozidla dalším zpracováním a konfekcionováním kabelů. Zaměstnává v současné době 292 zaměstnanců. Oproti loňskému roku došlo k navýšení o 12 zaměstnanců.

Dalším významným zaměstnavatelem je také OK STS Toužim, a.s. - konstrukce a výroba speciálních a standardních palet, včetně plastových dílů, určených pro ruční i automatické plnění. Firma vznikla v roce 1994. V rámci fluktuace poptávají na úřadu práce seřizovače a obsluhu obráběcích CNC strojů. Zaměstnávají 132 zaměstnanců. Společnost OZAP, a.s. v Toužimi, která se zabývá výrobou regálových systémů, pokladních boxů, prodejních pultů, výrobou obchodního zařízení pro prodejny, zaměstnává 107 zaměstnanců. Elektro, výrobní družstvo v Bečově nad Teplou v současné době zaměstnává 65 zaměstnanců – výrobce elektrotechnického spojovacího materiálu.



## Okres Sokolov

Okres Sokolov vykazoval k 31. 12. 2023 podíl nezaměstnaných osob 5,3 %. Je rozdělen na šest oblastí: Sokolovsko, Chodovsko, Kraslicko, Horní Slavkov, Kynšperk nad Ohří a Locket.

Nejproblematičtějšími oblastmi okresu Sokolov je samotný Sokolov a Chodov.

Oblast Sokolova je proslulá především těžbou hnědého uhlí. Nezaměstnanost této oblasti je dána nesouladem poptávky a nabídky pracovních míst, minimální nabídkou pracovních příležitostí v odlehlých a těžko dostupných obcích, demografickým vývojem v podobě stárnutí obyvatelstva a dále odchodem mladých lidí, nedostatkem kvalifikované pracovní síly nebo malým zájmem o podnikání. Volná pracovní místa nabízeli v roce 2023 zaměstnavatelé zejména v oblasti zdravotnictví, strojírenství a pozemní mezinárodní dopravy. Dále poptávali zedníky a montážní dělníky.

V roce 2023 bylo na Sokolovsku nahlášeno jedno hromadné propouštění.

Polygon BMW Group byl zčásti dostavěn a zprovozněn dle plánu v roce 2022, zaměstnanci jsou přijímáni nadále jen na pozice obslužného personálu. Rozšířením a další investicí do provozu polygonu vzniknou další pracovní místa a místa navázaná na výstavbu.

Oblast Chodova se nachází v centrální průmyslové části okresu Sokolov (Sokolovská uhelná pánev) sousedící s okresem Karlovy Vary. Sdružuje celkem 5 obcí. Místní občané pracují převážně ve strojírenském průmyslu. Ke kladům této oblasti patří výhodné spojení se sousedním krajským městem Karlovy Vary a přítomnost menší, ale pro region velmi významné průmyslové zóny v okrajové části Chodova. Navýšení počtu zaměstnanců se týkalo společnosti Sokolovská uhelná, právní nástupce, a.s. a Nemocnice Sokolov.

Největší zaměstnavatel v kraji, Sokolovská uhelná, právní nástupce, a.s. obnovil v roce 2022 část těžby uhlí a společnost opětovně přijímá zaměstnance do těžebních provozů. Přesto je útlum těžby uhlí v České republice centrálně nastolený trend, který vede ke zkrácení horizontu těžby v sokolovském revíru původně plánovanému do roku 2040.

Od konce roku 2021 zahájila Sokolovská uhelná kroky k transformaci v moderní skupinu SUAS GROUP a.s., která chce, s využitím personálního a majetkového potenciálu sesterské Sokolovské uhelné, v budoucnosti zaměřit aktivity firmy nejen do oblasti energetiky, ale i do ostatních odvětví. Mezi její cíle patří mimo jiné realizace rozsáhlého projektu na břehu jezera Medard nebo výstavba nových ekologických zdrojů energie v regionu. Cílem dalšího strategického projektu Sokolovské uhelné, na



kteřý chce společnost získat podporu z Operačního programu Spravedlivá transformace, je vytvoření dvou průmyslových zón s veškerou potřebnou infrastrukturou, které přilákají na Sokolovsko nové investory a nastartují progresivní odvětví. Moderní průmyslové plochy s nízkoemisním provozem podpoří ekonomický růst oblasti i tvorbu pracovních míst. Stavba by měla být dokončena v roce 2027. Nadále pokračují další aktivity s rozšířením nabídky služeb a produktů, mj. realizace multifunkční stezky v okolí jezera Medard, dokončení stavby haly v Citicích na průmyslové zóně se zázemím pro výrobu a distribuci nápojů, stavba hotelu Golf u golfového hřiště v Dolním Rychnově, který posílí nově budovanou skupinu SUAS Hotels, stavba fotovoltaické elektrárny na Lítově o výkonu 12,5 MWp, výstavba infrastruktury ke stavbě rezidenčního bydlení v lokalitě Michal Jih, následně i pro rekreační bydlení v oblasti Michal Sever.

## Okres Cheb

Okres Cheb vykazoval k 31. 12. 2023 podíl nezaměstnaných osob 3,4 %. Lze ho rozdělit na 3 oblasti – Chebsko, Mariánskolázeňsko a Ašsko.

Chebsko se dlouhodobě potýká s nedostatkem pracovní síly. Hlavním důvodem je především blízkost Spolkové republiky Německo, kam za prací dojíždí značné množství obyvatel. Nezaměstnanost v okrese pozitivně ovlivňuje existence rozsáhlé neustále se rozšiřující průmyslové zóny, ve které působí mnoho firem (nejvýznamnějšími jsou například společnosti DHL Solutions k.s., Playmobil CZ spol. s r.o., SCHNEEBERGER Mineralgusstechnik s.r.o., BWI Czech Republic s.r.o., apt Products s.r.o. aj.). Ve výstavbě je stále další rozsáhlá hala v průmyslové zóně. Konec realizace je plánovaný na rok 2025. Bližší oficiální informace o budoucím zaměstnavateli zatím nejsou známy. Již nyní je však zřejmé, že poptávka po pracovní síle bude značná. Na přelomu roku 2023/2024 zahájí činnost také hala v části průmyslové zóny zvané Nový Panattoni Park Cheb East. Jedná se o skladovací prostory výrobce pneumatik Goodyear, pod vedením firmy DHL Solutions k.s. – došlo tedy k dalšímu rozšíření působení této společnosti. V okrajové části Chebu – Švédský vrch došlo na jaře ke spuštění provozu haly firmy Autodoc Logistics Czech s.r.o., která se zabývá skladováním autodílů. Zaměstnávají cca 200 zaměstnanců a při spuštění vícesměnného provozu budou poptávat další. Prozatím nemají potřebu spolupracovat s ÚP. Důležité je také zmínit průmyslovou zónu v Aši s názvem CT Park Aš, kde svůj provoz ve vystavěných halách již zahájily firmy např. BekaertDeslee CZ s.r.o., WMG s.r.o., rozšířený provoz firmy Petainer Czech Holdings s.r.o. Ostatní haly prozatím zůstávají neobsazené.



Z výše uvedeného opět plyne rostoucí poptávka po pracovní síle. Nedostatek pracovních sil je ve značné míře pokrýván zaměstnáváním cizinců, a to především z Ukrajiny, kteří mají přidělený statut dočasné ochrany, dále pak také na základě krátkodobých povolení k zaměstnání a zaměstnaneckých karet.

V rámci okresu Cheb lze za oblast s problematickou situací na trhu práce označit např. Tepelsko (jedná se o součást oblasti Mariánskolázeňsko). Tento region byl v minulosti převážně zemědělsky orientován a většina lidí zde pracovala právě v této oblasti. Je zde složitější obslužnost veřejnou hromadnou dopravou. V současné době se zde nenachází žádný zásadní zaměstnavatel, který by poptával větší počet nových zaměstnanců. Jedná se o region s dlouhodobě velice nízkým počtem hlášených volných pracovních míst (nové pracovní příležitosti jsou zde vytvářeny především jen díky veřejně prospěšným pracím, které realizuje Město Teplá).



#### 4. Cizinci na trhu práce kraje

Zákon č. 326/1999 Sb., o pobytu cizinců na území České republiky a o změně některých zákonů, ve znění pozdějších předpisů definuje cizince jako fyzickou osobu, která není státním občanem České republiky včetně občanů Evropské unie. Pro zaměstnávání zaměstnanců ze zahraničí se dle zákona č. 435/2004 Sb., o zaměstnanosti, ve znění pozdějších předpisů cizincem rozumí fyzická osoba, která není občanem České republiky, občanem EU/EHP a Švýcarska, ani jeho rodinným příslušníkem. Cizincem je i osoba bez státní příslušnosti, pokud není rodinným příslušníkem občana EU/EHP a Švýcarska nebo rodinným příslušníkem občana ČR.

*Zaměstnávání cizinců, občanů EU, EHP a Švýcarska.*

Zaměstnaní cizinci	Stav k		
	31. 12. 2021	31. 12. 2022	31. 12. 2023
Počet cizinců s platným pracovním povolením, které vydal ÚP	1 783	1 402	<b>105</b>
Počet cizinců podle § 98 zákona č. 435/2004 Sb., o zaměstnanosti (informace o zaměstnání)	5 734	7 052	<b>10 288</b>
Počet občanů EU, EHP a Švýcarska	6 271	6 350	<b>6 761</b>
Počet cizinců – zaměstnanecké karty, které vydává MV ČR OAMP	2 066	2 118	<b>2 496</b>

Cizinec, který nemá volný vstup na trh práce, může být do zaměstnání přijat za předpokladu, že má platné povolení k zaměstnání a platné oprávnění k pobytu na území ČR, nebo je držitelem zaměstnanecké karty, modré karty nebo karty vnitropodnikově převedeného zaměstnance. Při vydávání povolení k zaměstnání a vydávání závazného stanoviska ve věci vydání nebo prodloužení zaměstnanecké karty Krajská pobočka v Karlových Varech hodnotí situaci na trhu práce a posuzuje, zda se jedná o volné pracovní místo, které s ohledem na požadovanou kvalifikaci nebo



dočasný nedostatek volných pracovních sil nelze obsadit jinak (posuzuje situaci na trhu práce).

### **Cizinci s platným pracovním povolením**

Struktura cizinců, kteří žádají o povolení/prodloužení zaměstnání, zůstává stejná jako v předešlých letech. Nejčastějšími žadateli jsou cizinci z Ukrajiny a Moldavska. K 31. 12. 2023 bylo Krajskou pobočkou v Karlových Varech evidováno celkem pouze 105 cizinců s platným povolením k zaměstnání. Ve srovnání se stejným obdobím roku 2022 se jedná o rapidní pokles, a to o 1 297 platných pracovních povolení.

Vzhledem k prodloužení režimu dočasné ochrany v důsledku pokračujícího válečného konfliktu na Ukrajině se občané prchající před válkou považují za cizince s povoleným trvalým pobytem na území ČR a nepotřebují tak žádný druh pracovního oprávnění. V těchto případech se pak na zaměstnavatele vztahuje informační povinnost vůči Úřadu práce ČR, čímž lze vysvětlit takto razantní pokles počtu cizinců s platným pracovním povolením a zároveň významný nárůst cizinců dle § 98 zákona o zaměstnanosti (informace o zaměstnání).

Nejčastěji jsou vydávána povolení k zaměstnání na dobu maximálně 90 dnů – krátkodobá pracovní povolení, kterými si cizinci snaží zajistit možnost pracovat v období před vydáním zaměstnanecké karty.

### **Cizinci podle § 98 zákona č. 435/2004 Sb., o zaměstnanosti (informace o zaměstnání)**

K 31. 12. 2023 bylo Krajskou pobočkou v Karlových Varech evidováno celkem 10 288 cizinců, kteří mají volný vstup na trh práce. Jejich zaměstnání vyžaduje pouze informační povinnost ze strany zaměstnavatele. Ve srovnání s předchozím rokem je to o 3 236 zaměstnaných cizinců více. Nejčastěji se jedná o občany Ukrajiny, Vietnamu, Ruské federace a Mongolska. Tito občané nejčastěji pracovali jako montážní dělníci, obsluhy strojů a zařízení, pomocní nekvalifikovaní pracovníci, skladníci, stavební dělníci, kuchaři, recepční, číšníci a servírky, manikéři a pedikéři či prodavači.

### **Občané EU, EHP a Švýcarska a jejich rodinní příslušníci**

Občané EU/EHP a Švýcarska a jejich rodinní příslušníci, jakož i rodinní příslušníci občanů ČR, kteří nejsou občany ČR ani jiného členského státu EU, mají stejné právní postavení jako občané ČR. Zaměstnavatel má při jejich zaměstnání vůči Úřadu práce ČR pouze informační povinnost. Krajská pobočka v Karlových Varech evidovala



na konci roku 2023 celkem 6 761 těchto občanů. V porovnání s rokem 2022 se jedná o nárůst 411 občanů EU/EHP a Švýcarska. Tito občané velmi často pracovali na pozicích zdravotnického personálu, administrativních pracovníků, prodavačů, dělníků ve stavebnictví, obsluhy strojů, montážních a manipulačních dělníků, skladníků, řidičů, uklízečů a pomocných pracovníků. Nejvíce jsou zastoupeni občané Bulharska, Maďarska, Rumunska, Slovenska, Spolkové republiky Německo a Polska.

### **Cizinci – zaměstnanecké, modré karty a karty vnitropodnikově převedeného zaměstnance**

Zaměstnanecká karta je druh jednotného povolení, které držitele opravňuje dlouhodobě pobývat na území ČR za účelem zaměstnání a vykonávat práci na pracovní pozici, pro kterou byla karta vydána. Zaměstnaneckou kartu vydává Odbor azylové a migrační politiky Ministerstva vnitra. Úřad práce ČR provádí test trhu práce a vydává Ministerstvu vnitra závazné stanovisko ve věci vydání/prodloužení zaměstnanecké karty. K 31. 12. 2023 bylo Krajskou pobočkou v Karlových Varech evidováno 2 496 cizinců pracujících na zaměstnaneckou kartu, což je o 378 cizinců více než v roce 2022.

Modré karty a karty vnitropodnikově převedeného zaměstnance jsou cizinci v Karlovarském kraji využívány minimálně.

*Zahraniční zaměstnanost v jednotlivých okresech k 31. 12. 2023.*

<b>Okres</b>	<b>Počet cizinců s platným pracovním povolením, které vydal ÚP</b>	<b>Počet cizinců podle § 98 zákona č. 435/2004 Sb., o zaměstnanosti (informace o zaměstnání)</b>	<b>Počet občanů EU, EHP a Švýcarska</b>	<b>Počet cizinců – zaměstnanecké karty, které vydává MV ČR OAMP</b>	<b>Celkem</b>
<b>Karlovy Vary</b>	38	5 047	2 545	981	8 611
<b>Sokolov</b>	9	688	571	223	1 491
<b>Cheb</b>	58	4 553	3 645	1 292	9 548
<b>Karlovarský kraj</b>	<b>105</b>	<b>10 288</b>	<b>6 761</b>	<b>2 496</b>	<b>19 650</b>



Ke dni 31. 12. 2023 bylo v Karlovarském kraji evidováno celkem 105 cizinců s platným pracovním povolením, přičemž nejvíce jich bylo v okrese Cheb (58) a jednalo se zejména o občany Ukrajiny a Moldavska. V okrese Karlovy Vary bylo ke stejnému datu 38 cizinců s platným pracovním povolením a v okrese Sokolov 9 cizinců. V obou okresech se jednalo téměř jen o občany Ukrajiny.

Cizinců dle § 98 zákona č. 435/2004 Sb., o zaměstnanosti (informace o zaměstnání) bylo ke stejnému dni registrováno celkem 10 288, kdy největší počet evidoval okres Karlovy Vary (5 047) a jednalo se především o občany Ukrajiny, Vietnamu a Ruské federace. V okrese Cheb bylo registrováno 4 553 cizinců, nejčastěji z Ukrajiny, Vietnamu a Mongolska a v okrese Sokolov bylo registrováno nejméně cizinců (688), především z Ukrajiny a Vietnamu.

Největší počet občanů EU, EHP a Švýcarska byl evidován v okrese Cheb (3 645) a Karlovy Vary (2 545), přičemž v obou okresech je počet několikanásobně vyšší, než v okrese Sokolov (571).

Podobně je tomu u cizinců, kterým byly vydány zaměstnanecké karty Odborem azylové a migrační politiky Ministerstva vnitra. Zde byl zaznamenán nejvyšší počet ke dni 31. 12. 2023 v okrese Cheb (1 292). V okrese Karlovy Vary pracovalo 981 cizinců se zaměstnaneckou kartou a 223 cizinců v okrese Sokolov.

Meziroční nárůst v zaměstnávání cizinců podle § 98 zákona o zaměstnanosti (informace o zaměstnání) byl zaznamenán ve všech třech okresech. K meziročnímu poklesu v případě platných pracovních povolení došlo v okrese Cheb (z 1 331 na 58) a Sokolov (ze 45 na 9). Opačně tomu bylo v okrese Karlovy Vary, kde došlo k mírnému nárůstu (z 26 na 38). V případě informačních karet týkajících se občanů EU/EHP a Švýcarska a jejich rodinných příslušníků meziroční počet vzrostl v okresech Cheb a Karlovy Vary, naopak v okrese Sokolov počet klesl. Počet cizinců s platnou zaměstnaneckou kartou se meziročně snížil v okresech Karlovy Vary a Sokolov, naopak v okrese Cheb došlo k nárůstu. Nejvyšší zahraniční zaměstnanost byla v okrese Cheb.

V průběhu roku 2023 bylo v Karlovarském kraji vydáno celkem 241 povolení k zaměstnání, z toho nejvíce v okrese Cheb (173), dále pak v okrese Karlovy Vary (59) a nejméně v okrese Sokolov (9). Povolení k zaměstnání byla nejvíce vydávána občanům Ukrajiny, Nepálu a Moldavska.

V březnu 2022 rozhodli ministři vnitra zemí EU o spuštění evropského systému dočasné ochrany, na jehož základě bylo možné poskytnout občanům Ukrajiny prchajícím před válečným konfliktem stejnou formu ochrany ve všech unijních státech. Na základě aktivace mechanismu dočasné ochrany se dle § 32 Zákona o dočasné ochraně cizinců č. 221/2003 Sb. cizinec požívající dočasné ochrany pro účely





zaměstnání a samostatné výdělečné činnosti považuje za cizince s povoleným trvalým pobytem podle zákona o pobytu cizinců na území ČR. Tím má cizinec volný vstup na trh práce a nepotřebuje žádný druh pracovního oprávnění a na zaměstnavatele se vztahuje informační povinnost dle § 87 zákona o zaměstnanosti.

V přímé souvislosti s tímto dochází v rámci Karlovarského kraje od roku 2022 k poklesu počtu podaných žádostí o povolení k zaměstnání, a zároveň k výraznému zvyšování počtu informačních karet, a to zejména pro občany Ukrajiny.

### **Cizinci a občany EU/EHP nejčastěji obsazované profese v Karlovarském kraji**

#### **Základní vzdělání:**

okres Sokolov – obsluha strojů, stavební klempíři, montážní dělníci a pomocní pracovníci,

okres Karlovy Vary – číšníci/servírky, pomocní kuchaři, prodavači, montážní dělníci, pomocní a nekvalifikovaní pracovníci a dělníci v oblasti výstavby budov,

okres Cheb – švadleny/šičky, obsluhy strojů, prodavači, montážní dělníci, skladníci, pomocní pracovníci, manikéři a pedikéři.

#### **Střední vzdělání s výučním listem:**

okres Sokolov – obsluha strojů, seřizovači a zámečníci,

okres Karlovy Vary – kuchaři, číšníci/servírky a prodavači,

okres Cheb – prodavači, zedníci, řidiči a skladníci.

#### **Střední vzdělání s maturitou:**

okres Sokolov – administrativní pracovníci a zdravotní personál,

okres Karlovy Vary – administrativní pracovníci, recepční a zdravotní sestry,

okres Cheb – pracovníci v zákaznických centrech a pracovníci informačních služeb.

#### **Vysokoškolské vzdělání:**

okres Sokolov – lékaři, učitelé a řídicí pracovníci,

okres Karlovy Vary – lékaři, učitelé a řídicí pracovníci,

okres Cheb – lékaři, učitelé a řídicí pracovníci.



## 5. Prognóza vývoje trhu práce na rok 2024

Celková situace na trhu práce v Karlovarském kraji bude v roce 2024 ovlivněna celkovou ekonomickou situací v České republice (vysokými cenami energií, vysokou inflací či problémy v dodavatelských řetězcích). Situace se bude vyvíjet také dle vývoje válečného konfliktu na Ukrajině a situace v SRN.

Pro zvyšování zaměstnanosti v Karlovarském kraji bude v roce 2024 jedním z neúčinnějších nástrojů realizace aktivní politiky zaměstnanosti, zejména projektů financovaných z Evropského sociálního fondu v podobě regionálních individuálních projektů (RIP) a národních individuálních projektů (NIP). Jejich cílem je napomáhat ohroženým skupinám a jednotlivcům v začlenění se do pracovního procesu. Aktivní politika zaměstnanosti a jednotlivá opatření na podporu zaměstnanosti z prostředků Evropské unie podporují sociální průchodnost ekonomické reformy, strukturální změny zaměstnanosti, sociálně ekonomický rozvoj v regionech, snižují finanční náročnost státního rozpočtu na dávky v nezaměstnanosti, podněcují k hledání nových forem a metod aktivního využívání lidských zdrojů.

Prostřednictvím vhodně nastavené hospodářské politiky a cílených investic do infrastruktury lze posilovat ekonomický růst Karlovarského kraje a v rámci dostupných dotačních podpor cílit na budování a podporu inovačního prostředí či podporovat stávající zaměstnavatele při tvorbě nových pracovních míst.

Jednou z možností podpory regionu je i Operační program Spravedlivé transformace. Tento program je zaměřený na řešení negativních dopadů odklonu od uhlí v nejvíce zasažených regionech. Cílem podpory je umožnit regionům a lidem řešit sociální, hospodářské a environmentální dopady transformace, která je zaměřena na dosažení cílů Unie v oblasti energetiky a klimatu pro rok 2030 a klimaticky neutrálního hospodářství Unie do roku 2050. Program pomáhá zachovat zaměstnanost v podnicích a zvyšuje kvalitu vzdělávání, které se zaměřuje zejména na obory dle specializace kraje (strojírenství, keramika, porcelán a sklo, lázeňství, balneologie a cestovní ruch). Tím zmírňuje negativní sociální dopady a napětí vyplývající z transformačního procesu.

Program dále podporuje kariérové poradenství, zvyšování kvalifikace pracovníků i jejich rekvalifikaci pro nová odvětví. Stejně tak se soustředí na rozvoj infrastruktury pro zájmové vzdělávání sloužící pro osvětu v oblastech transformace regionu a změny klimatu. V neposlední řadě cílí na posílení sociální stability regionu prostřednictvím podpory soudržnosti místních komunit.



Nutností je rovněž umožnění dostupného vysokoškolského vzdělávání v kraji, jelikož právě díky tomu lze očekávat příliv studentů z jiných krajů, a zejména výrazný pokles odlivu mladé populace z kraje. Vysokoškolsky vzdělaní lidé mohou Karlovarskému kraji přinést přidanou hodnotu v ekonomickém i společenském směru.

Problémem v kraji, jak tomu bylo i v minulých letech, je stále nízká vzdělanostní struktura uchazečů o zaměstnání, jedná se především o uchazeče o zaměstnání spadajících do kategorie uchazečů bez vzdělání, s neúplným vzděláním či základním vzděláním a dále o uchazeče dlouhodobě evidované na Úřadu práce ČR. Dalším problémem je výrazně nižší mzdové ohodnocení než ve zbytku České republiky. Úřad práce ČR, KrP v Karlových Varech plánuje v roce 2024 v rámci aktivní politiky zaměstnanosti cílit na skupiny uchazečů o zaměstnání nejvíce znevýhodněné na trhu práce z důvodu věku, zdravotního stavu, vzdělání, péče o dítě apod., a to nejen formou vytváření pracovních míst, ale také posílením zvýšení zaměstnatelnosti podporovaných osob poradenskými aktivitami, rekvalifikacemi či pracovními rehabilitacemi. Důraz bude kladen nejen na provázanost jednotlivých nástrojů APZ. Zejména zvolená rekvalifikace se v současné době ukazuje jako jedna z možností, jak rychle reagovat na aktuální potřeby trhu práce či požadavky zaměstnavatelů. Nadále budeme také cílit na skupinu osob, která na svůj vstup na trh práce zatím čeká, a to prostřednictvím kariérového poradenství a poradenské práce v oblasti volby povolání.

V problémových lokalitách nebo lokalitách, kde jsou občané ohroženi sociálním vyloučením, bude vhodná podpora nových pracovních míst či podpora stávajících pracovních míst v rámci nástrojů aktivní politiky zaměstnanosti a projektů zaměřených na zaměstnavatele a jejich zaměstnance. Finanční podpora ze strany Úřadu práce České republiky může motivovat firmy zaměstnávat uchazeče o zaměstnání, kteří se například díky své nízké kvalifikaci či snížené pracovní výkonnosti stávají jinak nezaměstnatelní.

Dalším významným prvkem pro oživení ekonomiky kraje je i Národní plán obnovy. Důraz je kladen i na podporu dalšího vzdělávání v oblasti digitálních dovedností, IT a dovedností a kvalifikací nezbytných pro průmysl 4.0. V roce 2023 byl také spuštěn přes portál MPSV ČR e-shop rekvalifikací a vzdělávacích kurzů. Tato online databáze je určena klientům ÚP, pracujícím, rodičům na mateřské a rodičovské dovolené, ale i studentům, kteří si mohou z nabídky kurzů vybírat.



## 6. Realizace aktivní politiky zaměstnanosti v roce 2023

### 6.1 Realizace jednotlivých nástrojů aktivní politiky zaměstnanosti v roce 2023

Při využívání jednotlivých nástrojů aktivní politiky zaměstnanosti byl vždy kladen důraz na dodržování kritérií stanovených na úřadu práce pro hospodárné, účelné a efektivní vynakládání finančních prostředků. V souladu s platnými předpisy se Úřad práce České republiky, Krajská pobočka v Karlových Varech zaměřila na skupiny uchazečů o zaměstnání, kterým nelze pro jejich individuální znevýhodnění zajistit pracovní uplatnění jiným způsobem. Jednalo se zejména o:

- uchazeče o zaměstnání vedené v evidenci uchazečů o zaměstnání Úřadu práce ČR nepřetržitě déle než 12 měsíců, zejména pak déle než 24 měsíců nebo
- uchazeče o zaměstnání vedené v evidenci uchazečů o zaměstnání Úřadu práce ČR, kterým je vzhledem k jejich zdravotnímu stavu (zejména vzhledem ke zdravotnímu postižení), nízkému stupni vzdělání, věku (absolventi bez praxe, osoby mladší 30 let a osoby 50 let věku a výše, tj. do věku 29+ nebo od věku 50) či péči o dítě nebo o osobu blízkou věnována při zprostředkování zaměstnání zvýšená péče nebo
- uchazeče o zaměstnání vedené v evidenci uchazečů o zaměstnání Úřadu práce ČR, u nichž existuje důvodný předpoklad dlouhodobého setrvání v evidenci uchazečů o zaměstnání Úřadu práce ČR nebo
- uchazeče o zaměstnání vedené v evidenci uchazečů o zaměstnání Úřadu práce ČR, jimž je potřeba věnovat zvýšenou péči z jiného vážného důvodu bránícího jejich vstupu na volný trh práce; za jiný vážný důvod je rovněž považován důvodný předpoklad ohrožení sociálním vyloučením z důvodu setrvávání v dlouhodobé nezaměstnanosti nebo
- uchazeče o zaměstnání, jejichž vstup do evidence bezprostředně navazuje na ukončení výkonu trestu odnětí svobody nebo
- uchazeče o zaměstnání, kteří jsou osobami v hmotné nouzi, zejména pak osoby, které vykonávají nebo v nedávné době (např. v uplynulých 3 měsících) vykonávaly veřejnou službu podle ustanovení § 18a zákona č.111/2006 Sb. O pomoci v hmotné nouzi, ve znění pozdějších předpisů, nebo
- uchazeče o zaměstnání, kteří budou vykonávat činnost Asistenta prevence kriminality, předáka (koordinátora) VPP či veřejné služby (dále také „VS“).



### **Cíle v oblasti zaměstnanosti:**

- Národní cíl  
Zvýšení celkové míry zaměstnanosti ve věkové skupině 20–64 let na 75 %.
- Národní dílčí cíle
  - a) Zvýšení míry zaměstnanosti žen věkové skupiny 20–64 let na 65 %.
  - b) Zvýšení míry zaměstnanosti starších pracovníků 55–64 let na 55 %.
  - c) Snížení míry nezaměstnanosti mladých osob věkové skupiny 15–24 let o třetinu proti roku 2010.
  - d) Snížení míry nezaměstnanosti osob s nízkou kvalifikací o čtvrtinu proti roku 2010.

Ke zvýšení zaměstnanosti bylo využíváno vytváření společensky účelných pracovních míst, vytváření pracovních příležitostí v rámci veřejně prospěšných prací a příspěvků na regionální mobilitu. Dále byly prováděny rekvalifikace k získání nové kvalifikace a zvýšení, rozšíření nebo prohloubení dosavadní kvalifikace uchazečů s cílem zvýšit uplatnění na trhu práce.

### **Veřejně prospěšné práce**

Veřejně prospěšné práce jsou krátkodobé pracovní příležitosti určené zejména pro uchazeče o zaměstnání obtížně umístitelné na trhu práce, kterým nebylo možné zajistit pracovní uplatnění jiným způsobem. Jedná se především o práce nekvalifikované spočívající v údržbě veřejných prostranství, úklidu a údržbě veřejných budov a komunikací nebo jiných obdobných činnostech ve prospěch obcí nebo ve prospěch státních nebo jiných obecně prospěšných institucí. Nejvíce zaměstnavatelů v rámci veřejně prospěšných prací spadalo do kategorie obce, města, příspěvkové či neziskové organizace.

Na tento nástroj byl poskytován Úřadem práce ČR, Krajská pobočka v Karlových Varech měsíčně příspěvek na úhradu mzdových nákladů, a to konkrétně na jedno místo maximální částka 16 000 Kč, pro koordinátora VPP 16 500 Kč a pro asistenta prevence kriminality na jedno místo maximální částka 17 000 Kč včetně pojistného na sociální zabezpečení, příspěvku na státní politiku zaměstnanosti a pojistného na veřejné zdravotní pojištění při uzavření pracovního poměru na plný fond pracovní doby po dobu převážně 6 - 12 měsíců.

Nejčastěji vykonávanými pracovními pozicemi byli uklízeči a pomocníci a uklízeči veřejných prostranství. Příspěvky byly poskytnuty např.: Obci Valeč, Obci Okrouhlá, Městu Nové Sedlo, Městu Teplá a SOTESu Sokolov spol. s r.o.



V rámci národní aktivní politiky zaměstnanosti bylo od počátku roku 2023 v Karlovarském kraji vytvořeno 56 pracovních míst na veřejně prospěšné práce, 188 pracovních míst na veřejně prospěšné práce v rámci národního individuálního projektu.

### **Společensky účelná pracovní místa vyhrazená u zaměstnavatele**

Tento příspěvek byl poskytován Úřadem práce ČR, Krajská pobočka v Karlových Varech většinou po dobu 6 měsíců. V individuálních případech (UoZ – OZP) na dobu až 12 měsíců. Úřad práce ČR, Krajská pobočka v Karlových Varech upřednostňoval pracovní poměry uzavřené na dobu neurčitou.

V rámci národní aktivní politiky zaměstnanosti bylo od počátku roku 2023 v Karlovarském kraji vyhrazeno celkem 20 společensky účelných pracovních míst vyhrazených, 88 společensky účelných pracovních míst vyhrazených v rámci národního individuálního projektu a 7 v rámci regionálních individuálních projektů.

### **Společensky účelná pracovní místa zřízená zaměstnavatelem**

O zřizování společensky účelných pracovních míst je ze strany zaměstnavatelů dlouhodobě minimální zájem. Rozhodnutí ovlivňuje zejména délka závazku s ohledem na nutnost přeořazování zřízených pracovních míst doporučenými uchazeči o zaměstnání. V roce 2023 nebyl poskytnut žádný příspěvek na zřízení společensky účelného pracovního místa.

### **Společensky účelná pracovní místa zřízená uchazečem o zaměstnání pro účel výkonu SVČ**

Podmínkou poskytnutí příspěvku na společensky účelné pracovní místo vytvořené za účelem výkonu samostatné výdělečné činnosti bylo udržet vytvořené pracovní místo uchazečem o zaměstnání/příjemcem příspěvku alespoň po dobu 365 kalendářních dnů. Výše příspěvku byla posuzována podle situace na trhu práce a s ohledem na podnikatelský záměr žadatele. O zahájení samostatné výdělečné činnosti je zájem především v oblasti kosmetické služby, pokrývačství, tesařství, poradenská a konzultační činnost. Celkem bylo v roce 2023 v Karlovarském kraji v rámci národní aktivní politiky zaměstnanosti vytvořeno 16 společensky účelných pracovních míst za účelem výkonu samostatné výdělečné činnosti.



### **Zřízení pracovního místa pro OZP**

Podmínkou poskytnutí příspěvku na zřízení pracovního místa pro osobu se zdravotním postižením je udržet pracovní místo obsazené osobou se zdravotním postižením minimálně 3 roky. V roce 2023 nebylo zřízeno žádné pracovní místo.

### **Regionální mobilita – příspěvek na dojížděku**

Tento nástroj aktivní politiky zaměstnanosti je realizován ve všech krajích České republiky:

Významnou příčinou snížené mobility pracovní síly jsou finanční důvody, kdy nabízená odměna za práci není schopna dostatečně vyrovnat zvýšené náklady osob při dojížděce do zaměstnání. Příspěvek na podporu regionální mobility je příspěvkem aktivní politiky zaměstnanosti s cílem motivovat uchazeče o zaměstnání k mobilitě.

#### Výše a doba poskytování příspěvku na dojížděku

<b>Vzdálenost od místa trvalého bydliště</b>	<b>Výše měsíčního příspěvku</b>
do 10 km (včetně)	1 000 Kč
nad 10 km – do 25 km (včetně)	1 500 Kč
nad 25 km – do 50 km (včetně)	2 500 Kč
nad 50 km	3 500 Kč

Příspěvek je poskytován paušálně a jeho výše je určena pásmy vzdálenosti místa výkonu práce od místa pobytu podpořené osoby. Tato vzdálenost nejčastěji spadala do pásma 10 km – 25 km, to znamená, že nejčastější výše poskytnutého příspěvku byla ve výši 1 500 Kč.

#### *Přehled – příspěvek na dojížděku v roce 2022 a 2023.*

<b>Okres</b>	<b>Počet podpořených uchazečů 1. 1. 2022 - 31. 12. 2022</b>	<b>Počet podpořených uchazečů 1. 1. 2023 - 31. 12. 2023</b>
<b>Cheb</b>	<b>4</b>	<b>4</b>
<b>Karlovy Vary</b>	<b>11</b>	<b>5</b>
<b>Sokolov</b>	<b>11</b>	<b>5</b>
<b>Celkem</b>	<b>26</b>	<b>14</b>



## 6. 2 Rekvalifikace (RK zabezpečované ÚP ČR, zvolené, zaměstnanecké, rekvalifikace NPO, vzdělávací kurzy NPO), poradenství a pracovní rehabilitace

Rekvalifikací se rozumí získání nové kvalifikace, zvýšení, rozšíření nebo prohloubení dosavadní kvalifikace, včetně jejího udržování nebo obnovování. Za rekvalifikaci se považuje i získání kvalifikace pro pracovní uplatnění fyzické osoby, která dosud žádnou kvalifikaci nezískala. Při určování obsahu a rozsahu rekvalifikace se vychází z dosavadní kvalifikace, zdravotního stavu, schopností a zkušeností fyzické osoby, která má být rekvalifikována formou získání nových teoretických znalostí a praktických dovedností v rámci dalšího profesního vzdělávání (§ 108 odst. 1 zákona č. 435/2004 Sb., o zaměstnanosti ve znění pozdějších předpisů).

Rekvalifikace jako jeden z důležitých nástrojů aktivní politiky zaměstnanosti pomáhá do jisté míry řešit nesoulad mezi požadavky zaměstnavatelů na obsazení volných míst a kvalifikační strukturou uchazečů o zaměstnání. Perspektiva rekvalifikace spočívá také v tom, že její efekt přetrvává i v případě ztráty zaměstnání, protože rekvalifikovaná osoba je ve vztahu k měnícím se podmínkám na trhu práce flexibilnější a má lepší šance znovu získat další uplatnění. Zjednodušeně řečeno rekvalifikace v podstatě slouží k odstranění překážek, které brání jednotlivým aktérům ke vstupu na trh práce. Úřad práce ČR, krajská pobočka v Karlových Varech se snažila, aby rekvalifikační kurzy, které finančně zabezpečuje, svým obsahem plnily především požadavky současného trhu práce.

Rekvalifikace byly využívány jak uchazeči o zaměstnání, tak zájemci o zaměstnání. Realizovány byly rekvalifikace zvolené a zabezpečované. V roce 2023 nebyla realizována žádná zaměstnanecká rekvalifikace mimo projekt POVEZ II.

Nejčastěji poptávaným kurzem byl Český jazyk pro cizince (základní a navazující kurz), dále také Kvalifikační kurz pro pracovníky v sociálních službách a kurzy vedoucí k získání řidičského a profesního oprávnění. V tomto roce došlo výraznému navýšení počtu rekvalifikací, kdy významný podíl na tomto navýšení mají právě jazykové kurzy Českého jazyka pro cizince, které jsou poskytovány osobám s dočasnou ochranou – občanům Ukrajiny. Rekvalifikace byly realizovány převážně v rámci národních individuálních projektů (NIP), ale také prostřednictvím regionálních individuálních projektů (RIP) a z finančních prostředků národní aktivní politiky zaměstnanosti (APZ) a Národního plánu obnovy (NPO). V projektu Národní plán obnovy byly realizovány jak rekvalifikace, tak kurzy dalšího vzdělávání. Mezi nejčastější rek. kurzy patřily: Programátor www aplikací, Pracovník grafického studia, Obsluha osobního počítače, Mzdové účetnictví s využitím výpočetní techniky, Účetnictví a daňová evidence s využitím výpočetní techniky. Nejžádanější kurzy dalšího vzdělávání byly: INVENTOR





Professional (základní školení), Intenzivní kurz programování Python a SQL, MS Office v efektivní kanceláři – středně pokročilí. Kurzy zaměřené na MS Excel a MS Word jsou také často poptávané.

Aplikace [www.jsemvkurzu.cz](http://www.jsemvkurzu.cz) zprostředkovává široké veřejnosti nabídku kurzů, jejichž cenu zcela či částečně hradí Úřad práce. Zahrnuje nabídku rekvalifikací a vzdělávacích kurzů publikovaných včetně konkrétních termínů přímo jednotlivými vzdělavateli, a dále nabídku rekvalifikací zabezpečovaných Úřadem práce (na základě dohody uzavřené s rekvalifikačním zařízením).

Zájemce si v aplikaci vyhledá vhodný kurz a online odešle přihlášku. Aplikace zajistí potřebnou komunikaci směrem ke vzdělavateli a následně i úřadu práce. Zájemce může v aplikaci průběžně sledovat stav své přihlášky. O důležitých milnících je informován e-mailovými zprávami.

#### Rekvalifikace financované v rámci projektu Operační program zaměstnanost

*Struktura účastníků všech rekvalifikací (tj. zabezpečovaných i zvolených).*

Účastníci rekvalifikací	Celkem v rekvalifikaci	Zahájené v roce 2023	Ukončené		Pokračují do dalšího roku
			celkem	z toho úspěšně	
<b>Celkem</b>	963	921	884	849	77
<b>z toho ženy</b>	580	554	549	540	32
<b>NIP</b>	604	566	536	516	66
<b>RIP</b>	2	2	2	2	0
<b>NPO</b>	79	75	71	66	8
<b>Uchazeči o zam.</b>	435	409	412	390	18
<b>Zájemci o zam.</b>	528	512	472	459	55
<b>Osoby se zdrav. postižením</b>	30	30	27	25	3



*Struktura účastníků rekvalifikací zabezpečených.*

Účastníci rekvalifikací	Celkem v rekvalifikaci	Zahájené v roce 2023	Ukončené		Pokračují do dalšího roku
			celkem	z toho úspěšně	
<b>Celkem</b>	29	22	29	26	0
<b>z toho ženy</b>	19	12	19	17	0
<b>NIP</b>	15	8	15	13	0
<b>RIP</b>	0	0	0	0	0
<b>NPO</b>	14	14	14	13	0
<b>Uchazeči o zam.</b>	29	22	29	26	0
<b>Zájemci o zam.</b>	0	0	0	0	0
<b>Osoby se zdrav. postižením</b>	7	7	7	6	0

*Struktura účastníků rekvalifikací zvolených.*

Účastníci rekvalifikací	Celkem v rekvalifikaci	Zahájené v roce 2023	Ukončené		Pokračují do dalšího roku
			celkem	z toho úspěšně	
<b>Celkem</b>	934	899	855	823	77
<b>z toho ženy</b>	561	542	530	523	32
<b>NIP</b>	589	558	521	503	66
<b>RIP</b>	2	2	2	2	0
<b>NPO</b>	65	61	57	53	8
<b>Uchazeči o zam.</b>	406	387	383	364	18
<b>Zájemci o zam.</b>	528	512	472	459	55
<b>Osoby se zdrav. postižením</b>	23	23	20	19	3



## Poradenská činnost

Poradenská činnost je jedním z nástrojů aktivní politiky zaměstnanosti. Jejím cílem je motivovat a aktivizovat uchazeče o zaměstnání a napomáhat jim při hledání vhodného zaměstnání. V souvislosti s aktuální situací na trhu práce byl při práci s dlouhodobě evidovanými klienty kladen důraz i na identifikaci bariér zaměstnatelnosti a využívání nástrojů k jejich eliminaci. Při práci s uchazeči byla využívána forma individuálního nebo skupinového poradenství, případně kombinace obou těchto forem. V roce 2023 byly v Karlovarském kraji realizovány poradenské činnosti zaměřené na prevenci dlouhodobé nezaměstnanosti. V tomto roce byly nejčastěji realizovány poradenské programy zaměřené na problematiku finanční gramotnosti nebo také komplexní poradenské programy, které byly určeny pro uchazeče o zaměstnání s dlouhodobou evidencí, pro uchazeče nad 50 let věku, osoby pečující o dítě do 15 let věku a také programy zaměřené na podporu zaměstnávání osob se zdravotním postižením na volném trhu práce. V tomto roce byla také ve všech třech okresech realizována externí poradenská činnost, konkrétně se jednalo o motivační program v oblasti využívání digitálních technologií. Dále byly realizovány aktivity Informačního a poradenského střediska (IPS), např. besedy s žáky základních či středních škol na téma volba povolání apod.

VYHODNOCENÍ PORADENSKÝCH ČINNOSTÍ				
KrP ÚP ČR / KoP ÚP ČR	KrP Karlovy Vary			
Období	1. - 4. Q 2023			
	Počet konání	Počet účastníků, kteří byli zařazeni do PČ	Počet účastníků, kteří úspěšně absolvovali PČ	Vysvětlivky
Interní poradenství				
Skupinové poradenství interní celkem	969	11914	/	Skupinové poradenské činnosti organizované v celkovém rozsahu do 5 hodin.
Z toho a) Skupinové poradenství pro ZŠ	47	1153	/	



Z toho b) Skupinové poradenství pro SŠ, VOŠ, VŠ	21	500	/	
Z toho c) Skupinové poradenství pro UoZ, ZZ	410	369	/	Např. tvorba životopisu, práce s Integrovaným portálem MPSV ČR, rozvíjení komunikačních dovedností, sebe prezentace apod.
Z toho d) Skupinové poradenství pro veřejnost	5	27	/	Skupinové poradenství poskytované veřejnosti.
Z toho e) Skupinová informační schůzka (práva a povinnosti UoZ, nabídka služeb ÚP ČR, kontakty)	486	6544	/	Skupinové schůzky sloužící k informování UoZ, ZZ o jejich právech a povinnostech, o nabídce služeb Úřadu práce ČR, o rekvalifikacích a dalších nástrojích APZ, o možnostech IAP, o aktuální nabídce trhu práce apod.
<b>Individuální poradenství interní celkem</b>	9640	/	/	Veškeré poskytované individuální poradenství.
Z toho a) Individuální poradenství pro UoZ, ZZ	8248	/	/	Veškeré poskytované individuální poradenství, tj. poradenství k volbě povolání, k rekvalifikacím, speciální, psychologické poradenství, poradenství k zahájení podnikání, poradenství k pracovní rehabilitaci (např. vedení profesně poradenského rozhovoru před rekvalifikací, užití diagnostických nástrojů – testy zájmů, dovedností, pracovní diagnostika, individuální práce s klientem při tvorbě životopisu apod.).



Z toho b) Individuální poradenství pro veřejnost	1392	/	/	Individuální poradenství poskytované veřejnosti.
<b>Poradenský program interní celkem</b>	18	93	87	Poradenské činnosti organizované v celkovém rozsahu nad 5 hodin. Sledujeme poradenské programy ve sledovaném období ukončené, bez ohledu na to, kdy byly zahájené.
Z toho g) Poradenský program Finanční gramotnost	9	47	46	
Z toho i) Poradenský program komplexní	9	46	41	Poradenské programy, jejichž součástí je více témat (např. poradenství k podnikání + pracovní právní gramotnost apod.). Zahrnujeme zde i poradenský program Job club, nebo poradenský program pro OZP.
<b>Poradenský program externí celkem</b>	15	154	123	Skupinové poradenské činnosti realizované v celkovém rozsahu nad 5 hodin.
<b>Akce ÚP ČR a akce, na kterých se ÚP ČR podílí</b>				
Frýdlantské dny	1	11	/	
Jiné prezentace na veletrzích, výstavách apod.	14	/	/	



Vyhodnocení programu Job club za období od 1. 1. 2023 do 31. 12. 2023

Ukazatel	Typ poradenského programu Job club						Programy celkem
	START	KLASIK	HELP	NÁVRAT	PLUS	MIX	
Počet realizovaných (a za sledované období ukončených) programů Job club	0	0	0	0	0	0	0
Počet účastníků zařazených do programu Job club – CELKEM	0	0	0	0	0	0	0
Počet účastníků, kteří absolvovali program Job club	0	0	0	0	0	0	0
Počet účastníků, kteří absolvovali program Job club, umístěných na TP do 6 měsíců po ukončení programu	0	0	0	0	4	0	4



## **Realizace pracovní rehabilitace**

Pracovní rehabilitace je jedním z nástrojů podpory zaměstnávání osob se zdravotním postižením. Jedná se o souvislou činnost zaměřenou na získání a udržení vhodného zaměstnání osoby se zdravotním postižením. Pracovní rehabilitace zahrnuje zejména poradenskou činnost zaměřenou na volbu povolání, volbu zaměstnání nebo jiné výtěžné činnosti, teoretickou i praktickou přípravu pro zaměstnání, zprostředkování, udržení a změnu zaměstnání a vytváření vhodných podmínek pro výkon zaměstnání nebo jiné výtěžné činnosti. Tento proces zahrnuje soustavnou péči o osoby se zdravotním postižením, a to tak, aby mohly uplatnit své znalosti a dovednosti v pracovním prostředí na trhu práce. Základní činností je obnovení pracovního potenciálu, a to u osob, u kterých byla v důsledku zdravotního postižení změněna pracovní schopnost nebo jsou zcela práce neschopni.

Žádost o pracovní rehabilitaci se podává na Úřad práce České republiky podle místa bydliště osob se zdravotním postižením. Na základě podané žádosti sestaví odborný pracovník pověřený realizací pracovní rehabilitace místně příslušného pracoviště Úřadu práce České republiky v součinnosti s osobou se zdravotním postižením individuální plán pracovní rehabilitace.



### 6.3 Projekty ESF (RIP, NIP)

#### **Regionální individuální projekty v rámci OPZ a OPZ+**

V rámci Operačního programu Zaměstnanost v roce 2023 Úřad práce ČR, Krajská pobočka v Karlových Varech, ukončoval realizaci 3 regionálních individuálních projektů – Rodina není překážkou v Karlovarském kraji, Využij pracovní příležitost v Karlovarském kraji a Záruky pro mladé v Karlovarském kraji. Projekty byly řešeny bez dodavatele, pouze realizačním týmem na ÚP ČR, Krajská pobočka v Karlových Varech. Všechny regionální individuální projekty byly a budou realizovány na celém území Karlovarského kraje.

V dalším období v rámci Operačního programu Zaměstnanost+ je realizován projekt Šance na práci v Karlovarském kraji, jehož realizace byla zahájena v průběhu roku 2023.

#### **Šance na práci v Karlovarském kraji**

Registrační číslo: CZ.03.01.01/00/22\_023/0001313

Realizace projektu od 1. 5. 2023 do 31. 12. 2025.

Cílem projektu je zvýšení podpory zaměstnávání a začlenění na trh práce specifické cílové skupiny osob, uchazečů a zájemců o zaměstnání, které jsou ohroženy sociální exkluzí, a především pak osob, které bydlí v sociálně vyloučených lokalitách. Projekt potažmo řeší problematiku dlouhodobě nezaměstnaných uchazečů s nízkou kvalitací, kteří trpí sociálním vyloučením, nebo jim sociální vyloučení hrozí. Předmětem projektu je zprostředkovat klientům individuální pomoc a takový komplex služeb, který jim pomůže s odstraněním bariér, které je limitují v nástupu do zaměstnání, pomůže se zprostředkováním zaměstnání a poskytne podporu při zapojení se do běžného života, aby se získané pracovní místo klientovi podařilo udržet. Podpora spočívá ve zprostředkování poradenství, rekvalifikace, nabídce příspěvků do zaměstnání a doprovodná opatření.

Projekt byl zahájen 1.5.2023 a do 31.12. 2023 do projektu vstoupilo 23 osob. Primárním úkolem odborných pracovníků na Informační schůzce je seznámit potencionální uchazeče o vstup do projektu se všemi aktivitami projektu a jejich harmonogramem při účasti. Další aktivita projektu poradenství probíhá jak formou individuálního poradenství, tak i formou skupinovou. V rámci poradenských aktivit jsou účastníci seznamováni s pracovním právem i finanční problematikou. Všem osobám, které vstoupily do projektu je poradenská podpora poskytována i opakovaně. Do konce roku 2023 se podařilo umístit do pracovního procesu již 9 osob, a to na Společensky účelná pracovní místa vyhrazená.





## Záruky pro mladé v Karlovarském kraji

Registrační číslo: CZ.03.1.48/0.0/0.0/15\_004/0010563

Realizace projektu od 1. 4. 2019 do 31. 5. 2023.

Tento projekt byl realizován na území Karlovarského kraje. Cílem projektu bylo začlenění 290 osob spadajících do věkové kategorie mladší 30 let (tj. do 29 let včetně), které nejsou ve vzdělávání nebo v profesní přípravě, žijící v Karlovarském kraji, které jsou nezaměstnané nebo neaktivní (včetně dlouhodobě nezaměstnaných) nebo osob mladších 30 let (tj. do 29 let včetně) žijících v Karlovarském kraji, které jsou evidované jako zájemci o zaměstnání. Projekt byl cílen na mladé lidi, neboť oni mnohdy postrádají nebo mají jen minimální pracovní zkušenosti, nedokážou se správně orientovat na trhu práce, nemají jasnou profesní profilaci. Prostřednictvím účasti na aktivitách projektu, jako je poradenství v oblasti pracovního práva či finanční gramotnosti nebo účasti na rekvalifikačním kurzu a převážně velmi individuálním přístupem členů realizačního týmu, projekt dosáhl na lepší postavení mladých lidí na pracovním trhu, podporoval jejich připravenost k nástupu do zaměstnání či návratu zpět do školy v případě nástroje Podpora návratu do vzdělávání. Tato aktivita byla nápomocna osobám s nízkou kvalifikací, protože nedokončené vzdělání je zásadní bariérou při hledání budoucího pracovního uplatnění.

Do konce realizace projektu, tj. 31.5.2023 bylo osloveno a pozváno 342 osob na Informační schůzku, kde se přítomní seznámili s cíli projektu a harmonogramem případné účasti v projektu. Do projektu nakonec vstoupilo a podepsalo Dohodu o účasti v projektu 323 osob, z toho bylo 175 mužů a 148 žen. Z pohledu územního rozlišení se do projektu zapojilo 133 osob z cílové skupiny v okrese Karlovy Vary, 101 osob v okrese Sokolov a 89 osob v okrese Cheb.

Prvním krokem v projektu byl blok poradenství. Účastníkům byla poskytnuta celá škála poradenství, jakožto poradenství skupinové či individuální, motivační kurz nebo vzdělávací kurz Finanční gramotnost. Motivační aktivity absolvovalo úspěšně 147 osob, jež prošly celým kurzem a získaly tak tzv. bagatelní podporu 40 hodin a osvědčení. Počet osob zařazených na tuto aktivitu je vyšší, ale z různých důvodů někteří klienti tento kurz nenavštěvovali po celou dobu jeho trvání, tudíž nebylo možné je započítat do celkového počtu úspěšných absolventů této klíčové aktivity. V nabídce projektu byla i možnost absolvovat rekvalifikační kurz. Rekvalifikace bylo možno vybírat v rámci zvolených i zabezpečených kurzů. Rekvalifikační kurz úspěšně ukončilo (získalo osvědčení) celkem 9 účastníků projektu a Vzdělávací kurz Finanční gramotnost absolvovalo 49 účastníků projektu. Úspěšným ukončením projektu bylo pro účastníky nalézt vhodné zaměstnání a jejich umístění, a to zejména formou dotovaných zaměstnání, ale i nedotovaných. V rámci dotovaného zaměstnání byli účastníci zařazeni na tzv. Odborné praxe včetně finanční podpory svého zaučení u



zaměstnavatele, případně finančního ohodnocení mentoringu. Celkem bylo umístěno na Odborné praxe 110 osob, což je o 5 Odborných praxí více než předpokládal plán. Dohody byly uzavírány se zaměstnavateli ze soukromého sektoru stejně jako se zaměstnavateli z veřejné sféry.

Specifickou skupinou byli uchazeči vhodní pro Návrat do vzdělávání, kteří měli dokončené pouze základní vzdělání. V rámci přípravy aktivity Návrat do vzdělávání bylo osloveno 75 uchazečů o zaměstnání ve věku 15 až 16 let v rámci všech kontaktních pracovišť KrP Karlovy Vary. Individuálních pohovorů, při kterých byly posuzovány studijní předpoklady a sociální podmínky uchazečů, včetně podpory v rodině, se zúčastnilo 51 uchazečů. Z tohoto počtu projevilo zájem o další vzdělávání 23 UoZ. Na Informační schůzku přislíbilo účast 14 osob, nicméně z důvodu stavu nouze Covid-19 a s ohledem na nařízení vlády o omezení pohybu občanů po území ČR kvůli šíření Covid-19 musela být odložena. Všechny kontakty byly řešeny individuálně. Uchazeči vhodní pro tuto aktivitu většinou pocházeli z rodin, kde ani jeden člen nemá vyšší než základní vzdělání. V těchto rodinách byl rovněž vysoký počet osob bez zaměstnání. Podle deklarovaného zájmu uchazečů o další studium byly osloveny a navštíveny rozhodující střední školy v Karlovarském kraji. Zejména se jednalo o Střední školu živnostenskou v Sokolově, Integrovanou střední školu v Sokolově a Chebu, Střední škola stravování a služeb Karlovy Vary. Do projektu vstoupilo a bylo podpořeno 9 osob. V průběhu realizace projektu započalo proces vzdělávání 7 osob, 1 účastník ukončil předčasně z důvodu nepřijetí na střední školu. Jeden účastník ukončil předčasně proces vzdělávání na vlastní žádost z rodinných důvodů. Pouze 2 účastníci bloku projektu Návrat do vzdělávání jsou stále v procesu vzdělávání a byli díky projektu podpořeni.

Stáže do zahraničí nebyly účastníky projektu využity.

V rámci projektu byly poskytovány různé druhy doprovodných opatření, jejichž cílem bylo odstranit bariéry bránící účastníkům zapojit se do jednotlivých aktivit projektu. Doprovodná opatření se vyskytovala napříč všemi aktivitami pro CS a lišila se dle jejich charakteru a aktuálních potřeb. Jednalo se o tyto příspěvky: cestovné, stravné, školní pomůcky. V rámci realizace projektu byl vždy brán zřetel na individuální problematiku každého účastníka a tím minimalizaci překážek bránících v účasti na projektu.



### **Rodina není překážkou v Karlovarském kraji**

Registrační číslo: CZ.03.1.48/0.0/0.0/15\_010/0000038

Realizace projektu od 1. 2. 2016 do 30. 4. 2023.

Projekt byl zaměřen na pomoc osobám na / či po rodičovské dovolené, které pečují o dítě do 15 let věku. Pro tuto cílovou skupinu jsou možnosti pracovního uplatnění z důvodu péče o děti limitovány např. nemožností pracovat ve směnném provozu, dojížděním do zaměstnání nebo nevyhovující pracovní dobou.

Hlavním cílem projektu je pomoci cílové skupině prostřednictvím nabídky komplexního programu znovu vstoupit na trh práce. Klienti mohli absolvovat jednu či dvě spolu související rekvalifikace, které vedli ke snazšímu uplatnění na trhu práce. Součástí projektu bylo také zprostředkování zaměstnání v podobě poskytování příspěvků na společensky účelná pracovní místa vyhrazená a společensky účelná pracovní místa zřízená uchazečem o zaměstnání za účelem výkonu samostatně výdělečné činnosti. Rozjezd podnikatelské činnosti mohl dále usnadnit klientům projektu i překlenovací příspěvek – finanční příspěvek na úhradu provozních nákladů spojených se zřízením společensky účelných pracovních míst za účelem výkonu samostatné výdělečné činnosti.

Celkem bylo v projektu podpořeno 658 osob. Rekvalifikační kurz absolvovalo 31 účastníků projektu, přičemž do osob, které získaly kvalifikaci v rámci projektu, jsou započítáváni i klienti, kteří absolvovali úspěšně Vzdělávací kurz Finanční gramotnost, celkově 209 osob. V projektu bylo dosud podpořeno 254 osob v rámci dohod o vyhrazení společensky účelného pracovního místa (dohody jsou uzavírány s městy, obcemi, soukromými firmami či příspěvkovými organizacemi). Příspěvek do začátku podnikání při zřízení společensky účelného pracovního místa za účelem výkonu samostatné výdělečné činnosti získalo 20 osob, přičemž 4 osobám byl zároveň poskytnut překlenovací příspěvek na úhradu nájemného v provozovně, v níž zahájily podnikatelskou činnost.

### **Využij pracovní příležitost v Karlovarském kraji**

Registrační číslo: CZ.03.1.48/0.0/0.0/15\_010/0000043

Realizace projektu od 1. 4. 2016 do 30. 4. 2023.

Hlavním cílem projektu bylo kombinací několika nástrojů zlepšit orientaci na trhu práce a zvýšit zaměstnatelnost uchazečů o zaměstnání ve věkové skupině nad 50 let včetně, bez rozdílu vzdělání, nabídnout těmto osobám vhodnou rekvalifikaci a umožnit jim



zapojit se do pracovního procesu dle jejich možností a schopností s příspěvkem na úhradu mzdových nákladů pro zaměstnavatele.

Mezi aktivity projektu patřily motivační kurzy, ve kterých účastníci projektu získávali praktické rady využitelné nejen v době své nezaměstnanosti, ale i v běžném životě a dále nástroje aktivní politiky zaměstnanosti – rekvalifikační kurzy a společensky účelná pracovní místa vyhrazená, společensky účelná pracovní místa zřízená za účelem výkonu SVČ a veřejně prospěšné práce. Uvedené formy pracovních míst pomáhají cílové skupině projektu navrátit se na trh práce, udržet se, popř. obnovit si pracovní návyky. Jejich role je významná také jako prevence před nežádoucími efekty jako je rezignace, ztráta sebevědomí, sociální exkluze apod.

Celkově do projektu vstoupilo 467 osob, z toho 15 osob úspěšně absolvovalo rekvalifikaci (14x zvolená, 1x zabezpečovaná úřadem práce). Vzdělávací kurz Finanční gramotnost absolvovalo 29 účastníků projektu. Do Motivačního kurzu bylo zařazeno celkem 326 účastníků a úspěšně kurz ukončilo 305 účastníků. Příspěvek do začátku podnikání – společensky účelné pracovní místo za účelem výkonu samostatné výdělečné činnosti získalo 10 účastníků projektu. V rámci společensky účelných pracovních míst vyhrazených pro uchazeče o zaměstnání bylo zaměstnáno celkem 227 účastníků projektu. Díky příspěvku na vytvoření pracovních míst – veřejně prospěšné práce bylo umístěno do zaměstnání celkem 63 účastníků projektu.



### **Národní individuální projekty v rámci OPZ a OPZ+**

V rámci Operačního programu Zaměstnanost v roce 2023 Úřad práce ČR, Krajská pobočka v Karlových Varech, realizoval 5 národních individuálních projektů, a to Podpora zaměstnanosti dlouhodobě evidovaných uchazečů o zaměstnání (PDU), Outplacement, Podpora forem flexibilního zaměstnání (FLEXI), Podpora odborného vzdělávání zaměstnancům II (POVEZ II) a Vzdělávání a dovednosti pro trh práce (VDTP II). Projekty byly řešeny bez dodavatele, pouze realizačním týmem na ÚP ČR, Krajská pobočka v Karlových Varech.

V dalším období v rámci Operačního programu Zaměstnanost+ jsou realizovány další národní individuální projekty, které jsou zaměřené na jednotlivé cílové skupiny osob – osoby do 29 let – Záruky pro mladé, osoby ve věku 30 – 49 let – Nová etapa, osoby starší 50 let – Věk není překážkou, osoby OZP - Podpora zaměstnanosti osob se zdravotním postižením.

Všechny národní individuální projekty byly a budou realizovány na celém území Karlovarského kraje.

Nástroje v jednotlivých národních individuálních projektech jsou poradenství, jak skupinové, tak individuální, poradenské programy, rekvalifikace, práce na zkoušku, společensky účelná pracovní místa vyhrazená a doprovodná opatření.

### **Projekty v rámci Operačního programu zaměstnanost**

#### **Projekt „Podpora odborného vzdělávání zaměstnanců II“**

Registrační číslo: CZ.03.1.52/0.0/0.0/15\_021/0000053

Projekt byl realizován v období od 1. 12. 2015 do 31. 12. 2023, přičemž vzdělávací aktivity musely být ukončeny nejpozději k 31. 10. 2023.

Projekt „Podpora odborného vzdělávání zaměstnanců II“ navazoval na sérii projektů, jež jsou v ČR realizovány od r. 2009 s cílem podpořit odborný rozvoj zaměstnanců. Přímo navazoval na projekty „Podpora odborného vzdělávání zaměstnanců“ a „Vzdělávejte se pro růst!“, jež se osvědčily jako nástroje podpory dalšího vzdělávání a posilování konkurenceschopnosti pracovní síly na trhu práce v ČR. Projekt se zabýval problematikou adaptability pracovní síly v podnicích na neustále se měnící situaci na trhu. Pro zvýšení konkurenceschopnosti a rozšíření činnosti musí zaměstnavatelé disponovat kvalifikovanou pracovní silou. Cílovou skupinou projektu byli zaměstnavatelé ve smyslu § 7 zákona č.262/2006 Sb., zákoníku práce, a to prostřednictvím svých zaměstnanců či potenciálně nových zaměstnanců. Cílovou



skupinou byli rovněž fyzické osoby – osoby samostatně výdělečně činné a nestátní neziskové organizace.

Zaměstnavatelé mohli získat příspěvek na vzdělávání svých zaměstnanců a refundaci jejich mzdových nákladů po dobu účasti na vzdělávání. Zaměstnavateli bylo hrazeno určité procento nákladů vynaložených na odborný rozvoj zaměstnanců zapojených do projektu. Výše poskytovaného příspěvku se odvíjelo dle pravidel poskytování veřejné podpory de minimis a blokové výjimky. Vzdělávání mohlo být realizováno jako vzdělávání obecné i specifické, a to jak v akreditovaných, tak neakreditovaných kurzech. Rovněž bylo možno realizovat vzdělávání přímo na pracovišti zaměstnavatele, a to včetně praktické přípravy.

Projekt byl spolufinancován z Evropského sociálního fondu, konkrétně z Operačního programu Zaměstnanost, a státního rozpočtu České republiky. Poměr spolufinancování projektu byl 85 % z Evropského sociálního fondu a 15 % ze státního rozpočtu České republiky.

*Realizace projektu „Podpora odborného vzdělávání zaměstnanců II“.*

Projekt "Podpora odborného vzdělávání zaměstnanců II" v rámci Operačního programu zaměstnanost (OPZ)								
	2016	2017	2018	2019	2020	2021	2022	2023
Počet zapojených zaměstnavatelů	104	117	66	53	43	33	32	92
Počet uzavřených dohod	239	151	110	94	52	30	63	161
Počet podpořených osob (počet účastníků)	1 170	908	355	367	190	172	341	987
Poskytnuté finanční prostředky na vzdělávací aktivity a mzdové náklady zaměstnanců zapojených do vzdělávacích aktivit (Kč)	5 426 896	10 665 963	15 437 793	9 356 183	7 210 884	3 788 795	3 273 530	26 638 127



Ve srovnání s roky 2020 a 2021, kdy byly vzdělávací aktivity často rušeny nebo přesouvány v reakci na vývoj epidemiologické situace v kraji, byl v roce 2022 zaznamenán zvýšený zájem o zapojení do projektu ze strany zaměstnavatelů, s čímž souvisel také vyšší počet uzavřených dohod. V roce 2023, v posledním roce trvání projektu, se do projektu zapojilo velké množství zaměstnavatelů a OSVČ a počet dohod a zapojených zaměstnavatelů tak mohl konkurovat prvním rokům, kdy byl zájem o vzdělávání zaměstnanců nejvyšší.

Zaměření vzdělávacích aktivit se oproti předchozím obdobím nijak výrazně nezměnilo. Největší zájem byl projeven o vzdělávání v tradičních oblastech jako např. IT, rozšiřování řidičských oprávnění a vzdělávání v osobních službách. Navázalo se rovněž na vzdělávací aktivity v oborech souvisejících se zaměřením kraje, resp. s lázeňstvím a hotelnictvím, např. na výuku cizích jazyků.

### **Podpora zaměstnanosti dlouhodobě evidovaných uchazečů o zaměstnání (PDU)**

Registrační číslo: CZ.03.1.48/0.0/0.0/15\_121/0010247

Období realizace projektu od 1. 1. 2019 do 31. 12. 2023.

Cílem projektu PDU bylo zvýšení zaměstnanosti a zaměstnatelnosti dlouhodobě evidovaných uchazečů o zaměstnání, začleňování dlouhodobě evidovaných uchazečů o zaměstnání se sociálním znevýhodněním na volný trh práce, posílení motivace cílové skupiny uchazečů o zaměstnání komplexním poradenstvím, které by mohlo následně vést k jejich životní změně a eliminaci závislosti na sociálních dávkách, podpora pracovních míst.

Záměrem projektu PDU bylo u cílové skupiny uchazečů o zaměstnání využití nástrojů aktivní politiky zaměstnanosti prostřednictvím skupinového poradenství a poradenských programů, dále pak prostřednictvím rekvalifikací, prací na zkoušku, či uzavírání dohod na společensky účelná pracovní místa a uzavírání dohod na veřejně prospěšné práce. V rámci projektu PDU bylo možné poskytnout vhodnému zaměstnavateli na uchazeče o zaměstnání příspěvek na mzdové náklady umístěného uchazeče formou společensky účelného pracovního místa nebo veřejně prospěšného pracovního místa. Nově byla nabízena také možnost získání příspěvku na zapracování k nástroji VPP.

UoZ mohli v rámci projektu absolvovat poradenské aktivity (poradenské programy, Job cluby). Některá z poradenských témat byla povinnou součástí projektu, kdežto jiná byla jeho volitelnou součástí.



Spolupráce při hledání uplatnění klientů na trhu práce byla realizována zejména s obcemi, městy a příspěvkovými organizacemi, případně s dalšími zaměstnavateli.

Do projektu bylo za celé realizované období zapojeno 1 372 klientů. V rámci projektu PDU absolvovalo 32 osob rekvalifikaci a 22 externí poradenství. Na společensky účelné pracovní místo bylo zařazeno 247 osob a na práci na zkoušku 50 osob. Na veřejně prospěšné práce bylo zařazeno celkem 418 osob. Příspěvek na zpracování byl poskytnut 28x. Poradenské kurzy na téma Finanční gramotnost absolvovalo 84 osob.

## Outplacement

Registrační číslo: CZ.03.1.52/0.0/0.0/18\_093/0017176

Období realizace projektu od 1. 6. 2020 do 31. 7. 2023.

Projekt pomáhal zaměstnavatelům zmírnit negativní dopady redukce počtu zaměstnanců. Hlavní důraz byl kladen na propouštěné zaměstnance, pro které znamená ztráta zaměstnání zásah do pracovního i osobního života. Jeho cílovou skupinou byli:

- Zaměstnanci s předpokládaným ukončením pracovního poměru z důvodu hromadného propouštění, o kterém zaměstnavatel písemně informoval krajskou pobočku Úřadu práce ČR,
- Zaměstnanci, kteří jsou ve výpovědní době,
- Zaměstnanci, kteří uzavřeli se zaměstnavatelem dohodu o ukončení pracovního poměru,
- Zaměstnanci, kterým končí pracovní smlouva uzavřená na dobu určitou,
- Zaměstnanci, kteří mají se zaměstnavatelem uzavřenou dohodu o pracovní činnosti,
- Zaměstnanci, kteří nemohou či nemohli konat práci pro překážku v práci na straně zaměstnavatele uvedenou v § 207 až 209 zákona č. 262/2006 Sb., zákoník práce, ve znění pozdějších předpisů,
- Zaměstnanci, kteří ukončí pracovní poměr dle ustanovení § 56 zákona č. 262/2006 Sb., zákoník práce, ve znění pozdějších předpisů,
- Stávající zaměstnavatelé, jejichž zaměstnanci jsou ve výpovědní době nebo je u nich předpoklad ukončení pracovního poměru v řádu měsíců,
- Noví zaměstnavatelé, kteří přijímají propouštěné zaměstnance.

Tento projekt byl realizován s cílem pomoci zájemcům o zaměstnání při hledání nového zaměstnání, nabízel jim rekvalifikační kurzy a vzdělávání, individuální a skupinové poradenství, poradenské programy nebo příspěvek zaměstnavateli na úhradu mzdových nákladů.

V Karlovarském kraji od počátku realizace do konce roku 2023 vstoupilo do projektu Outplacement 561 osob. V rámci tohoto projektu bylo uzavřeno 259 dohod o vytvoření





pracovního místa a poskytnutí příspěvku ze strany úřadu práce. Na nedotované pracovní místo nastoupilo 229 osob. Do konce roku 2023 bylo zahájeno 40 rekvalifikačních kurzů – 2 zabezpečované ÚP, 38 zvolených; úspěšně absolvováno bylo 37 rekvalifikačních kurzů – 2 zabezpečované ÚP, 36 zvolených.

### **Podpora forem flexibilního zaměstnávání (FLEXI)**

Registrační číslo: CZ.03.1.48/0.0/0.0/15\_121/0017211  
Období realizace projektu od 1. 1. 2021 do 31. 8. 2023.

Projekt byl zaměřen na podporu souladu mezi rodinným (soukromým) a pracovním životem a také měl usnadnit vstup a udržení se na trhu práce. Projekt vycházel vstříc osobám, které se z nejrůznějších důvodů (zdravotních, rodinných apod.) nemohly nechat zaměstnat např. na plný pracovní úvazek. Projekt nabízel finanční podporu flexibilní formy zaměstnání v podobě sdílených pracovních míst podle § 317a) zákoníku práce, generační tandem (podpora generační výměny a podpora mezigenerační solidarity na trhu práce) či příspěvek na zapracování, pokud zaměstnavatel přijímal do pracovního poměru UoZ, kterému ÚP ČR věnuje zvýšenou péči. Účastníkům projektu byl poskytován individuální přístup, poradenství a zprostředkování zaměstnání. Součástí projektu byla taktéž úhrada doprovodných aktivit (cestovní náklady související s účastí na aktivitách projektu nebo na hlídání dětí po dobu účasti na aktivitách projektu).

Od začátku zahájení realizace do projektu v Karlovarském kraji vstoupilo celkem 220 osob (Karlovy Vary 85, Sokolov 92, Cheb 43).

V průběhu realizace projektu bylo účastníkům nabízeno poradenství z oblasti pracovního práva, finanční problematiky nebo příprava k pracovnímu pohovoru. S klienty probíhalo poradenství převážně individuální formou. Individuální přístup členů realizačního týmu byl oceňován účastníky projektu a taktéž zaměstnavateli, kteří kooperovali na projektu. V rámci zprostředkování zaměstnání účastníkům projektu se podařilo umístit odbornými pracovníky projektu 15 osob na 8 sdílených míst, 4 osoby byly podpořeny nástrojem Generační tandem a spolu s tím bylo podpořeno zachování zaměstnání 4 osobám v předdůchodovém věku. Dále bylo 79 společensky účelných pracovních míst na zkrácený úvazek obsazeno účastníky tohoto projektu.



### **Projekty v rámci Operačního programu zaměstnanost plus**

#### **Věk není překážkou (VNP)**

Registrační číslo: CZ.03.01.01/00/22\_015/0002657

Období realizace projektu od 1. 5. 2023 do 30. 4. 2027.

Projekt je zaměřen na podporu starších osob na trhu práce prostřednictvím nástrojů aktivní politiky zaměstnanosti, zvýšit zaměstnanost těchto osob a posílit rezistenci vůči výkyvům trhu práce, včetně podpory aktivního stárnutí a profesní mobility v závěrečných fázích profesní dráhy. Cílem projektu je podpora profesní mobility a prodloužení aktivní profesní dráhy starších osob zejména prostřednictvím individuálního dalšího vzdělávání nebo poradenství a podpoře uzpůsobení pracovního prostředí a dalšího profesního směřování a podpora zaměstnanosti prostřednictvím komplexní palety nástrojů APZ, zejména eliminace bariér omezujících starší osoby v přístupu k zaměstnání v případě, že již došlo k jeho ztrátě.

Od začátku zahájení realizace do projektu v Karlovarském kraji vstoupilo celkem 162 osob. V roce 2023 byly v rámci tohoto projektu uzavřeny 2 dohody na společensky účelná pracovní místa s příspěvkem ze strany úřadu práce a schváleno 20 rekvalifikací, z toho 6 profesních kvalifikací.

#### **Nová etapa (NOE)**

Registrační číslo: CZ.03.01.01/00/22\_015/0002653

Období realizace projektu od 1. 5. 2023 do 30. 4. 2027.

Předmětem projektu je zvýšit šance osob ve věkové skupině 30–54 let na jejich uplatnění na trhu práce a setrvání na něm, a to prostřednictvím palety nástrojů a opatření aktivní politiky zaměstnanosti dle individuálních potřeb klienta.

Cílem projektu je zvýšení zaměstnanosti zejména osob se specifickými potřebami prostřednictvím odstranění bariér, které jim brání v uplatnění se na trhu práce, včetně podpory vytváření pracovních míst a zvýšení zaměstnatelnosti osob z řad cílových skupin prostřednictvím podpory individuálního dalšího vzdělávání vedoucího ke zvýšení, prohloubení, rozšíření nebo získání profesní kvalifikace.

Od května 2023 do projektu vstoupilo 346 osob. Zatím bylo uzavřeno 16 dohod na společensky účelná pracovní místa a schváleno 165 rekvalifikací. Klientům je průběžně poskytováno individuální a skupinové poradenství. Klienti projektu jsou zařazováni i do poradenských programů, a to jak interních, tak externích.



### **Záruky pro mladé (ZPM)**

Registrační číslo: CZ.03.01.01./00/22\_028/0001318

Období realizace projektu od 1.6.2023 do 31.5.2027.

Předmětem projektu je aktivizovat a motivovat k práci osoby se sníženou možností uplatnění se na trhu práce, a to osoby mladší 30 let (tj. do 29 let včetně) s kumulací znevýhodnění ovlivňující jejich schopnost uplatnit se na trhu práce, které nejsou v zaměstnání, ve vzdělávání nebo v profesní přípravě. Projekt nabízí finanční podporu v rámci umístění na společensky účelné pracovní místo SÚPM, sdílené pracovní místo, generační tandem, práce na zkoušku, odborná praxe + mentor a příspěvek na zapracování. Účastníkům projektu je poskytován individuální přístup, poradenství a zprostředkování zaměstnání. Součástí projektu je taktéž úhrada doprovodných aktivit (cestovní náklady související s účastí na aktivitách projektu nebo na hlídání dětí po dobu účasti na aktivitách projektu).

Od začátku zahájení realizace do projektu v Karlovarském kraji vstoupilo 132 osob. V roce 2023 v rámci projektu bylo uzavřeno 7 dohod na odborné praxe, 1 dohoda na mentora, dále bylo schváleno 47 zvolených rekvalifikací.

### **Podpora zaměstnanosti osob se zdravotním postižením (OZP)**

Registrační číslo: CZ.03.01.01/00/22\_015/0000889

Období realizace projektu od 1. 4. 2023 do 31. 3. 2027.

Cílem projektu je zvýšení podpory zaměstnávání OZP a stabilizace jejich zaměstnání na otevřeném trhu práce. Problematika podpory zaměstnávání OZP je řešena řadou nástrojů a opatření, a to v rámci komplexních balíčků aktivit „šitých na míru“ pro konkrétní osoby prostřednictvím maximální podpory ze strany poradců na kontaktních pracovištích ÚP ČR.

Účastníkům projektu je poskytována řada aktivit, např. individuální a skupinové poradenství, poradenské programy, bilanční diagnostika, pracovní diagnostika nebo ergodiagnostika. Vstupu na trh práce mohou dle individuálních potřeb klientů předcházet rekvalifikace, které jsou zaměřeny zejména na získání odborných znalostí a dovedností vyžadovaných pro uplatnění na trhu práce. Komplexní systém aktivit, jehož cílem je usnadnit vstup OZP na otevřený trh práce představuje rovněž pracovní rehabilitace.

Hlavním cílem je podpora klienta dotovaným a nedotovaným zaměstnáním. Nástroje APZ využívané v rámci této aktivity jsou: Společensky účelná pracovní místa



vyhrazená (včetně zkráceného úvazku), Sdílená pracovní místa a Pracovní místo se zapracováním. V rámci projektu možné hradit doprovodná opatření (např. cestovné, hlídání dětí a jiných závislých členů rodiny, vstupní prohlídky u lékaře, výpisy z RT, popř. vyšetření nutná ke vstupu do zaměstnání).

Od zahájení realizace do projektu v Karlovarském kraji vstoupilo celkem 142 osob. Těmto osobám byla poskytována zejména individuální a skupinová poradenství. Někteří klienti se zúčastnili poradenských programů, které zajišťoval realizační tým projektu. V roce 2023 bylo v rámci projektu schváleno 6 zvolených rekvalifikací a uzavřeno 10 dohod na společensky účelná pracovní místa (vč. zkráceného úvazku) s finančním příspěvkem od úřadu práce.

### **Projekty v rámci Národního plánu obnovy**

Projekty z Národního plánu obnovy jsou spolufinancovány z prostředků EU prostřednictvím dočasného nástroje „Nástroj pro oživení a odolnost“.

### **Vzdělávám se v DIGI**

Registrační číslo: CZ.31.6.0/0.0/0.0/22\_041/0007765

Období realizace projektu od 1. 5. 2022 do 31. 10. 2025.

Předmětem projektu je realizace cílených rekvalifikačních kurzů (jak rekvalifikací zabezpečených, tak tzv. rekvalifikací zvolených) v oblastech digitálních dovedností (IT) a dovednostech potřebných pro Průmysl 4.0 s cílem zvýšení uplatnitelnosti uchazečů a zájemců o zaměstnání na trhu práce.

Cílem projektu je zvýšit adaptabilitu pracovních sil vůči měnícím se potřebám trhu práce prostřednictvím podpory rekvalifikací (dle zákona č. 435/2004 Sb., o zaměstnanosti, ve znění pozdějších předpisů).

Projekt je určen pro uchazeče o zaměstnání a zájemce o zaměstnání zařazené do evidence Úřadu práce ČR.

V roce 2023 úspěšně ukončilo rekvalifikační kurz v rámci NPO 66 osob.



### **Kurz DIGI vzdělávání**

Registrační číslo: CZ.31.6.0/0.0/0.0/23\_067/0008340

Období realizace projektu od 1. 2. 2023 do 31. 10. 2025.

Předmětem projektu je podpora rozvoje oblasti dalšího vzdělávání a rozšíření strany nabídky a stimulace strany poptávky po dalším vzdělávání v oblasti informačních technologií (IT) a dovednostech potřebných pro Průmysl 4.0 mimo rámec stávajícího systému rekvalifikací prostřednictvím zvýšení dostupnosti kurzů digitálního vzdělávání a rozšíření portfolia jeho poskytovatelů.

Cílem projektu je zvýšit adaptabilitu pracovních sil vůči měnícím se potřebám trhu práce prostřednictvím podpory kurzů digitálního vzdělávání prostřednictvím Databáze rekvalifikací a dalšího vzdělávání.

Projekt je určen pro uchazeče o zaměstnání a zájemce o zaměstnání zařazené do evidence Úřadu práce ČR; o příspěvek lze žádat výhradně on-line prostřednictvím databáze.

V roce 2023 úspěšně ukončilo vzdělávací kurz v rámci NPO 24 osob.



## 6. 4 Vyhodnocení cílů APZ stanovených pro rok 2023

Úřad práce ČR, Krajská pobočka v Karlových Varech se v roce 2023 zaměřila na podporu uchazečů o zaměstnání, kteří bez použití nástroje aktivní politiky zaměstnanosti obtížně nacházejí pracovní uplatnění. Jednalo se zejména o:

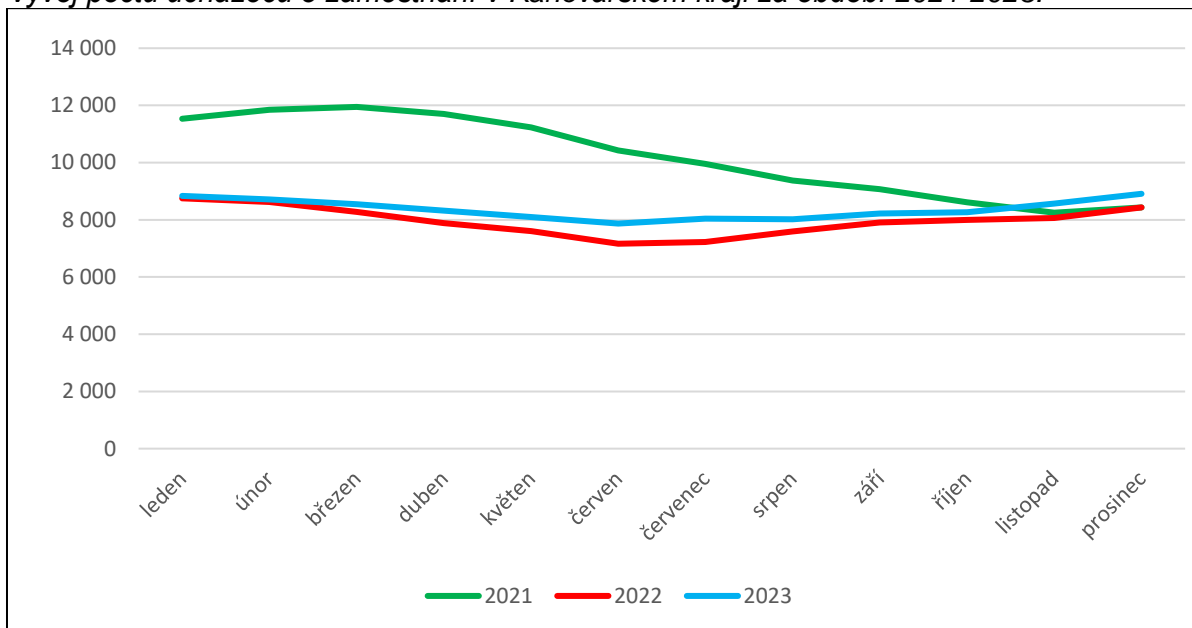
- uchazeče o zaměstnání vedené v evidenci uchazečů o zaměstnání Úřadu práce ČR nepřetržitě déle než 12 měsíců, zejména pak déle než 24 měsíců nebo
- uchazeče o zaměstnání vedené v evidenci uchazečů o zaměstnání Úřadu práce ČR, kterým je vzhledem k jejich zdravotnímu stavu (zejména vzhledem ke zdravotnímu postižení), nízkému stupni vzdělání, věku (absolventi bez praxe, osoby mladší 30 let a osoby 50 let věku a výše, tj. do věku 29+ nebo od věku 50) či péči o dítě nebo o osobu blízkou věnována při zprostředkování zaměstnání zvýšená péče nebo
- uchazeče o zaměstnání vedené v evidenci uchazečů o zaměstnání Úřadu práce ČR, u nichž existuje důvodný předpoklad dlouhodobého setrvání v evidenci uchazečů o zaměstnání Úřadu práce ČR nebo
- uchazeče o zaměstnání vedené v evidenci uchazečů o zaměstnání Úřadu práce ČR, jimž je potřeba věnovat zvýšenou péči z jiného vážného důvodu bránícího jejich vstupu na volný trh práce; za jiný vážný důvod je rovněž považován důvodný předpoklad ohrožení sociálním vyloučením z důvodu setrvávání v dlouhodobé nezaměstnanosti nebo
- uchazeče o zaměstnání, jejichž vstup do evidence bezprostředně navazuje na ukončení výkonu trestu odnětí svobody nebo
- uchazeče o zaměstnání, kteří jsou osobami v hmotné nouzi, zejména pak osoby, které vykonávají nebo v nedávné době (např. v uplynulých 3 měsících) vykonávaly veřejnou službu podle ustanovení § 18a zákona č.111/2006 Sb. O pomoci v hmotné nouzi, ve znění pozdějších předpisů, nebo
- uchazeče o zaměstnání, kteří budou vykonávat činnost Asistenta prevence kriminality, předáka (koordinátora) VPP či veřejné služby (dále také „VS“).

V rámci monitoringu zaměstnavatelů docházelo ke spolupráci mezi zaměstnavateli a dalšími subjekty na trhu práce s cílem hledání nových pracovních příležitostí a uplatňování uchazečů z evidence úřadu práce.

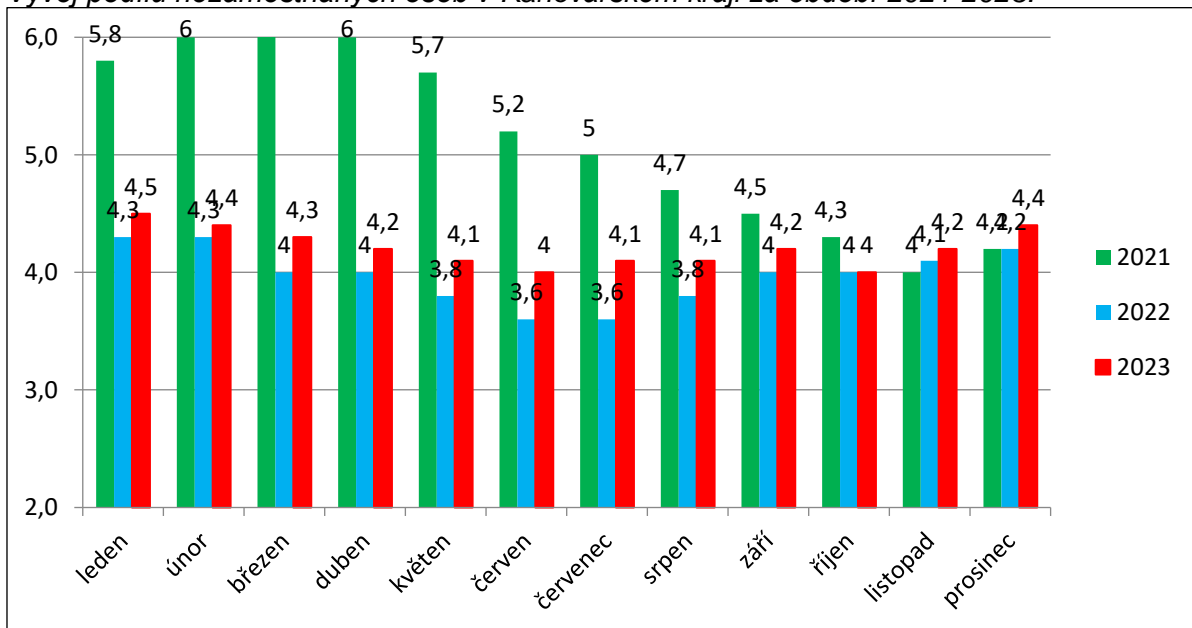


V roce 2023 došlo v Karlovarském kraji ke zvýšení počtu nezaměstnaných osob oproti roku 2022. Nejnižší počet nezaměstnaných byl zaznamenán v měsíci červnu 2023. V prosinci roku 2023 bylo v evidenci 8 910 nezaměstnaných, což je o 481 osob více než v roce 2022. Podíl nezaměstnaných osob byl po celý rok 2023 na relativně podobné hodnotě.

Vývoj počtu uchazečů o zaměstnání v Karlovarském kraji za období 2021-2023.



Vývoj podílu nezaměstnaných osob v Karlovarském kraji za období 2021-2023.





## 7. Cíle APZ pro rok 2024

Úřad práce ČR, Krajská pobočka v Karlových Varech bude v roce 2024 realizovat aktivní politiku zaměstnanosti v souladu s platnými právními předpisy pro rok 2024. Při využívání jednotlivých forem aktivní politiky zaměstnanosti budou vždy dodržována kritéria hospodárného, účelného a efektivního vynakládání finančních prostředků. Úřad práce ČR, Krajská pobočka v Karlových Varech bude nástroji aktivní politiky zaměstnanosti přednostně podporovat uchazeče o zaměstnání, kterým nelze pro jejich individuální znevýhodnění zajistit pracovní uplatnění jiným způsobem. Jestliže podmínky speciálně připravených programů a projektů nestanoví jinak, jedná se zejména o:

- uchazeče o zaměstnání vedené v evidenci uchazečů o zaměstnání Úřadu práce ČR nepřetržitě déle než 12 měsíců, zejména pak déle než 24 měsíců nebo
- uchazeče o zaměstnání vedené v evidenci uchazečů o zaměstnání Úřadu práce ČR, kterým je vzhledem k jejich zdravotnímu stavu (zejména vzhledem ke zdravotnímu postižení), nízkému stupni vzdělání, věku (absolventi bez praxe, osoby mladší 30 let a osoby 50 let věku a výše, tj. do věku 29+ nebo od věku 50) či péči o dítě nebo o osobu blízkou věnována při zprostředkování zaměstnání zvýšená péče nebo
- uchazeče o zaměstnání vedené v evidenci uchazečů o zaměstnání Úřadu práce ČR, u nichž existuje důvodný předpoklad dlouhodobého setrvání v evidenci uchazečů o zaměstnání Úřadu práce ČR nebo
- uchazeče o zaměstnání, jimž je potřeba věnovat zvýšenou péči z jiného důvodu bránícího jejich vstupu na volný trh práce; za jiný závažný důvod je rovněž považováno ohrožení sociálním vyloučením z důvodu setrvání v dlouhodobé nezaměstnanosti.

Při využití nástrojů aktivní politiky zaměstnanosti při podpoře uchazečů o zaměstnání nacházejících se v hmotné nouzi bude Úřad práce ČR, Krajská pobočka v Karlových Varech řešit situaci těchto osob komplexně, tj. za spolupráce útvarů Zaměstnanosti a Nepojistných sociálních dávek.

I nadále budou realizovány národní i regionální individuální projekty zaměřené na nejvíce ohrožené skupiny uchazečů o zaměstnání.





### Cíle v oblasti zaměstnanosti:

1. Národní cíl  
Zvýšení celkové míry zaměstnanosti ve věkové skupině 20–64 let na 75 %.
2. Národní dílčí cíle
  - a) Zvýšení míry zaměstnanosti žen věkové skupiny 20–64 let na 65 %.
  - b) Zvýšení míry zaměstnanosti starších zaměstnanců 55–64 let na 55 %.
  - c) Snížení míry nezaměstnanosti mladých osob věkové skupiny 15–24 let o třetinu proti roku 2010.
  - d) Snížení míry nezaměstnanosti osob s nízkou kvalifikací o čtvrtinu proti roku 2010.

Nástroji aktivní politiky zaměstnanosti nebude možné bez vážného důvodu opakovaně podpořit téhož uchazeče o zaměstnání. Vytvoření veřejně prospěšných prací na dobu více jak 12 a maximálně 24 měsíců bude možné pouze v případě, že na takto vytvořených veřejně prospěšných pracích budou umístováni uchazeči o zaměstnání nejvíce ohrožení na trhu práce, tj. uchazeči o zaměstnání, kteří jsou vedeni v evidenci uchazečů o zaměstnání déle než 24 měsíců, uchazeči o zaměstnání s nízkou nebo žádnou kvalifikací (ISCED 0-2, tj. maximálně dosažené vzdělání), uchazeči o zaměstnání ohrožení sociálním vyloučením nebo sociálně vyloučení (např. osoby ze socio-kulturně znevýhodněného prostředí, osoby po ukončení výkonu trestu odnětí svobody, osoby v hmotné nouzi).

Nástrojem veřejně prospěšné práce budou přednostně podporováni uchazeči o zaměstnání nacházející se v hmotné nouzi, kteří vykonávají nebo v nedávné době (např. v uplynulých 3 měsících) vykonávali veřejnou službu podle ustanovení § 18a zákona č. 111/2006 Sb., o pomoci v hmotné nouzi, ve znění pozdějších předpisů.

Nástrojem společensky účelná pracovní místa bude Úřad práce ČR rovněž podporovat uchazeče o zaměstnání, kteří jsou ohrožení na trhu práce, tj. uchazeče o zaměstnání, kteří jsou vedeni v evidenci uchazečů o zaměstnání nepřetržitě déle než 12 měsíců, zejména pak déle než 24 měsíců, uchazeče o zaměstnání s nízkou nebo žádnou kvalifikací (ISCED 0-2, tj. maximálně dosažené vzdělání), nejlépe v kumulaci s dalším hendikepem, uchazeče o zaměstnání odůvodnitelně ohrožené sociálním vyloučením nebo sociálně vyloučené (např. osoby ze socio-kulturně znevýhodněného prostředí, osoby po ukončení výkonu trestu odnětí svobody, osoby v hmotné nouzi).

Dalším nástrojem aktivní politiky zaměstnanosti, kterým bude ÚP ČR nadále podporovat uchazeče o zaměstnání je příspěvek na podporu regionální mobility (dále jen „příspěvek na dojížděku“). Příspěvek na dojížděku je především určen pro uchazeče



o zaměstnání, kteří jsou vedení v evidenci uchazečů o zaměstnání nepřetržitě déle než 5 měsíců. Rovněž uchazeče o zaměstnání, jimž na základě rozboru situace na místním trhu práce, zejména s přihlédnutím k dlouhodobým trendům v oblasti požadavků na volná pracovní místa, nebude možné s ohledem na jeho kvalifikaci, dosavadní praxi, věk, péči o dítě, zdravotní stav zprostředkovat vhodné zaměstnání v místě jeho bydliště, který požádá o poskytnutí příspěvku na dojížďku v době vedení v evidenci uchazečů o zaměstnání nebo nejpozději do 30 kalendářních dnů ode dne vzniku pracovního nebo služebního poměru. Uchazeče o zaměstnání, u kterého došlo před posledním zařazením do evidence uchazečů o zaměstnání k rozvázání pracovního poměru v důsledku hromadného propouštění zaměstnanců oznámeného ÚP ČR zaměstnavatelem podle ustanovení § 62 zákona č. 262/2006 Sb., zákoník práce, ve znění pozdějších předpisů, který požádá o poskytnutí příspěvku na dojížďku v době vedení v evidenci uchazečů o zaměstnání nebo nejpozději do 30 kalendářních dnů ode dne vzniku pracovního poměru nebo služebního poměru.

Nástroje a opatření aktivní politiky zaměstnanosti určených k uplatnění osob se zdravotním postižením – jedná se o nástroje příspěvek na zřízení pracovního místa pro osobu se zdravotním postižením a příspěvek na částečnou úhradu provozních nákladů vynaložených v souvislosti zaměstnáváním osoby se zdravotním postižením.

Pro získání a udržení vhodného zaměstnání pro osoby se zdravotním postižením bude využíváno primárně možnosti pracovní rehabilitace.

Rekvalifikace budou realizovány v souladu s regionálními potřebami trhu práce, budou odpovídat aktuálním či předpokládaným požadavkům na pracovní sílu a budou proto cíleny zejména do oborů, ve kterých je na příslušném trhu práce sledován nedostatek pracovní síly. Budou proto realizovány s ohledem na nedostatek pracovní síly v technických profesích a oborech s vysokou poptávkou po pracovní síle.

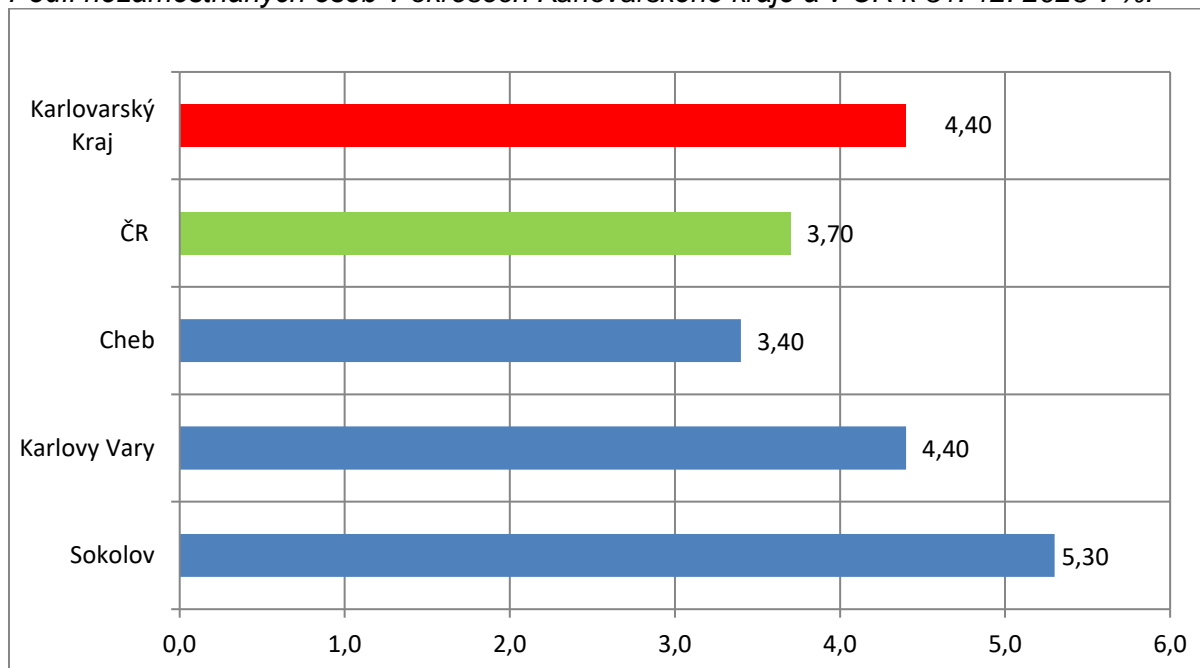
Do rekvalifikačních kurzů budou zapojeny i osoby s nedosaženým základním vzděláním s cílem usnadnit této skupině vstup na trh práce.

Úřad práce bude dále pokračovat v realizaci národních a regionálních projektů.

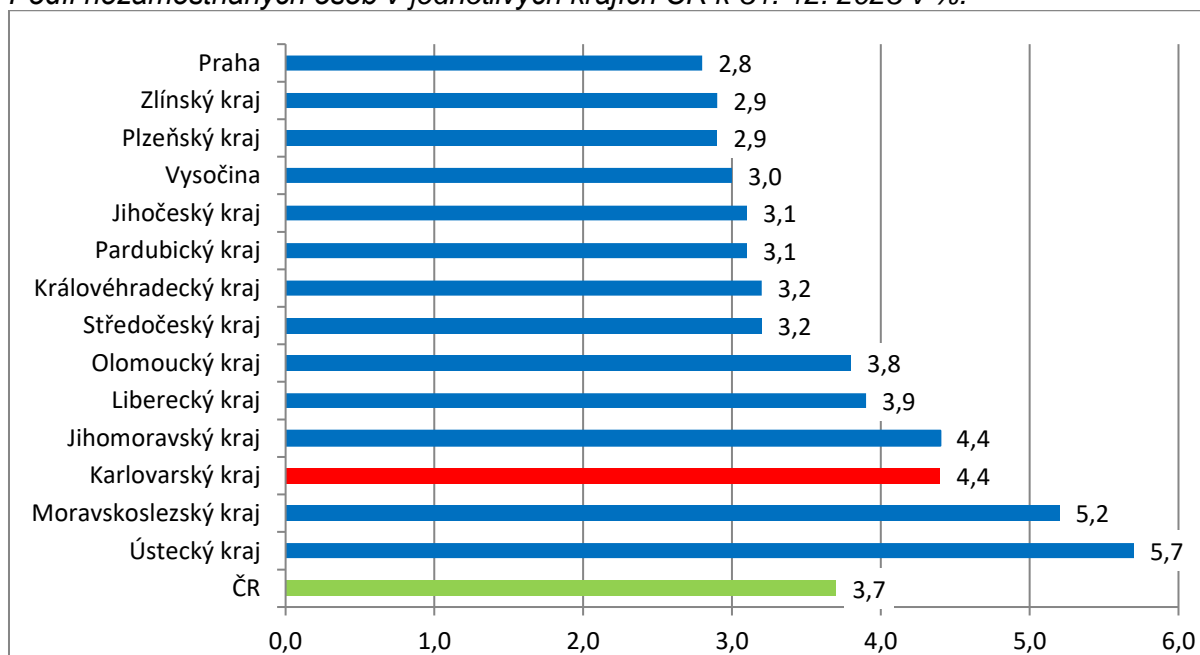


## 8. Přílohy

Podíl nezaměstnaných osob v okresech Karlovarského kraje a v ČR k 31. 12. 2023 v %.



Podíl nezaměstnaných osob v jednotlivých krajích ČR k 31. 12. 2023 v %.





Seznam použitých zkratk:

APZ – Aktivní politika zaměstnanosti

EHP – Evropský hospodářský prostor

ESF – Evropský sociální fond

EU – Evropská Unie

IPS – Informační a poradenské středisko

KrP – Krajská pobočka

OPZ – Osoby se zdravotním postižením

PDU – Podpora zaměstnanosti dlouhodobě evidovaných uchazečů o zaměstnání

PR – Pracovní rehabilitace

RK – Rekvalifikace

RIP – Regionální individuální projekt

NIP – Národní individuální projekt

NPO – Národní plán obnovy

UoZ – Uchazeč o zaměstnání

ÚP – Úřad práce

VPM – Volná pracovní místa

VPP – Vedlejší pracovní poměr

VS – Veřejná služba

ZoZ – Zájemce o zaměstnání