



Úřad práce České republiky  
krajská pobočka v Karlových Varech

**Měsíční statistická zpráva**  
*leden 2014*

**Zpracovala:** *Mgr. Petra Dolejšová*

[https://portal.mpsv.cz/upcr/kp/kvk/tiskove\\_zpravy](https://portal.mpsv.cz/upcr/kp/kvk/tiskove_zpravy)

## **Informace o nezaměstnanosti v Karlovarském kraji**

**k 31. 01. 2014**

*V tomto měsíci celkový počet uchazečů o zaměstnání oproti minulému měsíci vzrostl o 3,7 % na 20 340, počet hlášených volných pracovních míst poklesl o 8,0 % na 995 a podíl nezaměstnaných osob vzrostl na 9,7 %.*

K 31. 1. 2014 evidoval Úřad práce ČR (ÚP ČR), Krajská pobočka v Karlových Varech celkem 20 340 uchazečů o zaměstnání. Jejich počet byl o 740 vyšší než na konci předchozího měsíce, ve srovnání se stejným obdobím minulého roku je vyšší o 677 osob. Z tohoto počtu bylo 19 960 dosažitelných uchazečů o zaměstnání (z toho 19 919 ve věku 15 – 64 let). Bylo to o 729 více než na konci předchozího měsíce. Ve srovnání se stejným obdobím minulého roku byl jejich počet vyšší o 655.

V průběhu měsíce bylo nově zaevidováno 2 715 osob. Ve srovnání s minulým měsícem to bylo více o 1 131 osob a v porovnání se stejným obdobím předchozího roku více o 67 osob.

Z evidence během měsíce odešlo celkem 1 975 uchazečů (ukončená evidence, vyřazení uchazeči). Bylo to o 941 osob více než v předchozím měsíci a o 579 osob více než ve stejném měsíci minulého roku.

Meziměsíční nárůst počtu nezaměstnaných hlásí všechny regiony. Nejvíce jich přibylo v okrese Jeseník (nárůst o 23 %), České Budějovice (o 14,4 %), Prachatice (o 14,3 %), Písek (o 12,1 %), Znojmo (o 12 %), Jindřichův Hradec a Český Krumlov (shodně o 11,5 %).

Ke konci měsíce bylo evidováno na ÚP ČR, Krajské pobočce v Karlových Varech 9 290 žen. Jejich podíl na celkovém počtu uchazečů činil 45,6 %. V evidenci bylo 1 556 osob se zdravotním postižením, což představovalo 7,6 % z celkového počtu nezaměstnaných.

Podporu v nezaměstnanosti pobíralo 3 997 uchazečů o zaměstnání, tj. 19,6 % všech uchazečů vedených v evidenci.

Ke konci tohoto měsíce bylo evidováno 1 183 absolventů škol všech stupňů vzdělání a mladistvých, jejich počet klesl ve srovnání s předchozím měsícem o 18 osob a ve srovnání

se stejným měsícem minulého roku byl nižší o 60 osob. Na celkové nezaměstnanosti se podíleli 5,8 %.

Podíl nezaměstnaných osob, tj. počet dosažitelných uchazečů o zaměstnání ve věku 15 - 64 let k obyvatelstvu stejného věku, vzrostl k 31. 1. 2014 na 9,7 %.

Podíl nezaměstnaných stejný nebo vyšší než krajský průměr vykázal 1 okres, nejvyšší byl v okrese Sokolov (11,2 %).

Podíl nezaměstnaných žen vzrostl na 9 %, podíl nezaměstnaných mužů vzrostl na 10,4 %.

Kraj evidoval k 31. 1. 2014 celkem 995 volných pracovních míst. Jejich počet byl o 280 nižší, než v předchozím měsíci a o 48 vyšší než ve stejném měsíci minulého roku. Na jedno volné pracovní místo připadalo v průměru 20,4 uchazeče, z toho nejvíce v okresech Karlovy Vary (35,8), Sokolov (23,7) a Cheb (11,3). Z celkového počtu nahlášených volných míst bylo 126 vhodných pro osoby se zdravotním postižením (OZP), na jedno volné pracovní místo připadalo 12,3 OZP. Volných pracovních míst pro absolventy a mladistvé bylo registrováno 188, na jedno volné místo připadalo 6,3 uchazečů této kategorie.

V rámci aktivní politiky zaměstnanosti (APZ) bylo k 31. 1. 2014 prostřednictvím příspěvků v rámci APZ podpořeno 77 uchazečů.

Nejčastějšími obory činností, které byly v tomto měsíci podpořeny prostřednictvím SÚPM - byly dělníci ve výrobě, šičky, administrativní pracovníci a pomocní pracovníci.

Informace o vývoji nezaměstnanosti v ČR v elektronické formě jsou zveřejněny na internetové adrese <http://portal.mpsv.cz/sz/stat>.

## 1. Základní charakteristika vývoje nezaměstnanosti a volných pracovních míst v Karlovarském kraji

Tabulka č. 1 - Vývoj nezaměstnanosti

ukazatel (celkový počet)		stav k		
		31. 01. 2013	31. 12. 2013	31. 01. 2014
evidovaní uchazeči o zaměstnání		19 663	19 600	<b>20 340</b>
- z toho	ženy	8 931	9 053	<b>9 290</b>
	absolventi a mladiství	1 243	1 201	<b>1 183</b>
	uchazeči se zdravotním postižením	1 677	1 637	<b>1 556</b>
uchazeči s nárokem na PvN		3 611	3 227	<b>3 997</b>
podíl nezaměstnaných osob v % <sup>1)</sup>		9,2	9,3	<b>9,7</b>
volná pracovní místa		948	1 275	<b>995</b>
počet uchazečů na 1 volné pracovní místo		20,7	15,4	<b>20,4</b>

1) od ledna 2013 nový ukazatel registrované nezaměstnanosti (zpětně dopočítán až do ledna 2005, zveřejňován již ve IV. čtvrtletí 2012)

Tabulka č. 2 - Tok nezaměstnanosti

ukazatel (celkový počet)	stav k		
	31. 01. 2013	31. 12. 2013	31. 01. 2014
nově evidovaní uchazeči o zaměstnání - ve sled. měsíci	2 648	1 584	2 715
uchazeči s ukonč. evidencí a vyřazení - ve sled. měsíci	1 396	1 034	1 975
- z toho umístění celkem	732	368	922
- z toho umístění úřadem práce	71	66	115

## 2. Aktivní politika zaměstnanosti v Karlovarském kraji

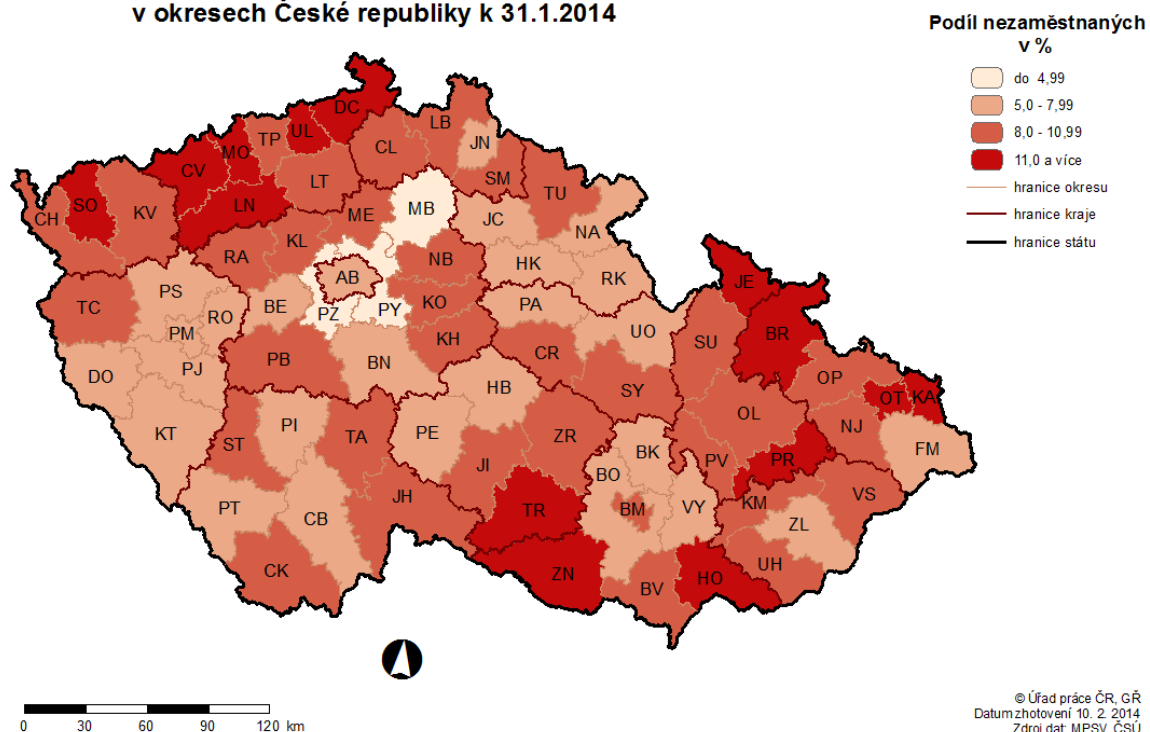
Tabulka č. 3 - Pracovní místa podpořená v rámci APZ a rekvalifikace uchazečů a zájemců o zaměstnání

ukazatel (celkový počet)	leden 2013	leden 2014	stav od počátku roku k	
			31. 01. 2013	31. 01. 2014
<b>pracovní místa podpořená v rámci APZ</b>				
veřejně prospěšné práce (VPP)	104	215	43	0
ESF - VPP <sup>1)</sup>	293	371	23	19
společensky účelná prac. místa (SÚPM)	116	80	9	5
ESF - SÚPM <sup>1)</sup>	84	328	3	50
SÚPM - samostatně výděleč. činnost (SVČ)	67	61	5	2
chrán. prac. místa - SVČ osob se ZP	28	29	0	0
projekty ESF OP LZZ – cílené programy	0	114	0	1
<b>pracovní místa podpořená v rámci APZ celkem</b>	<b>692</b>	<b>1 198</b>	<b>83</b>	<b>77</b>
<b>uchazeči a zájemci</b>				
zařazení do rekvalifikací vč. ESF	86	47	65	47
uchazeči a zájemci, kteří zahájili zvolenou rekvalifikaci vč. ESF	70	59	25	24

1) spolufinancováno převážně z Evropského sociálního fondu

# MAPA

## PODÍL NEZAMĚŠTNÝCH NA POČTU OBYVATEL v okresech České republiky k 31.1.2014



# PODÍL NEZAMĚŠTNANÝCH V JEDNOTLIVÝCH OKRESECH KARLOVARSKÉHO KRAJE k 31.01.2014

Podíl nezaměstnaných  
v %



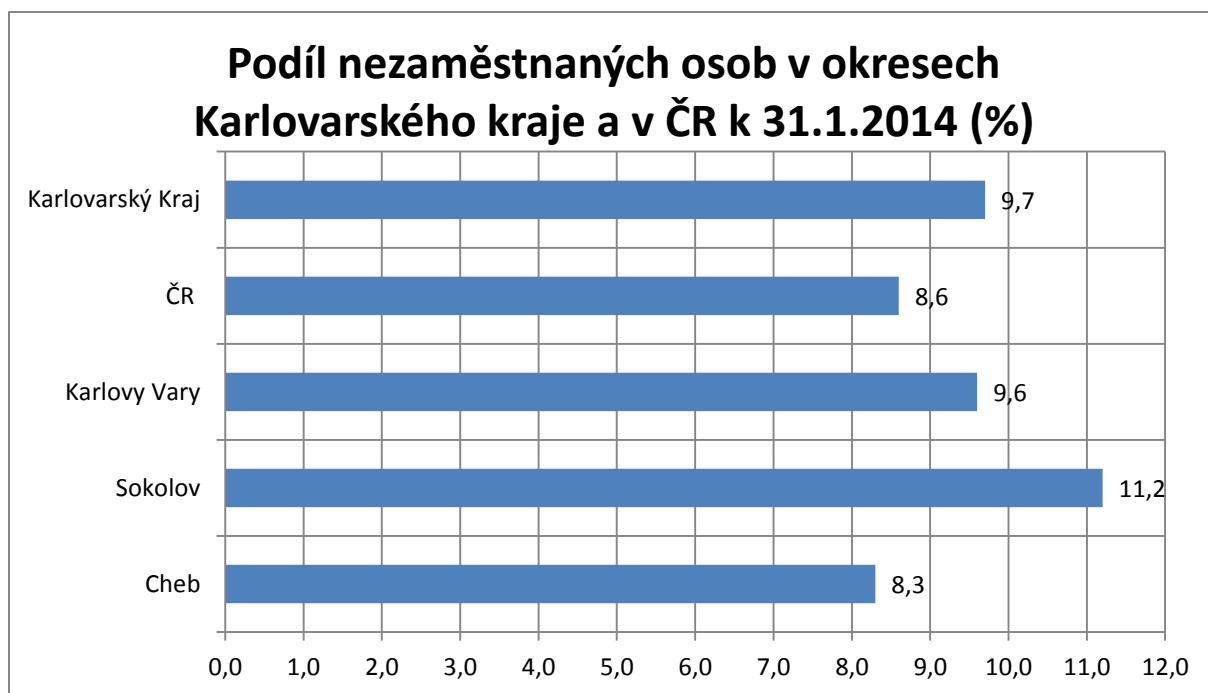
0 2,5 5 10 15 20 kilometry



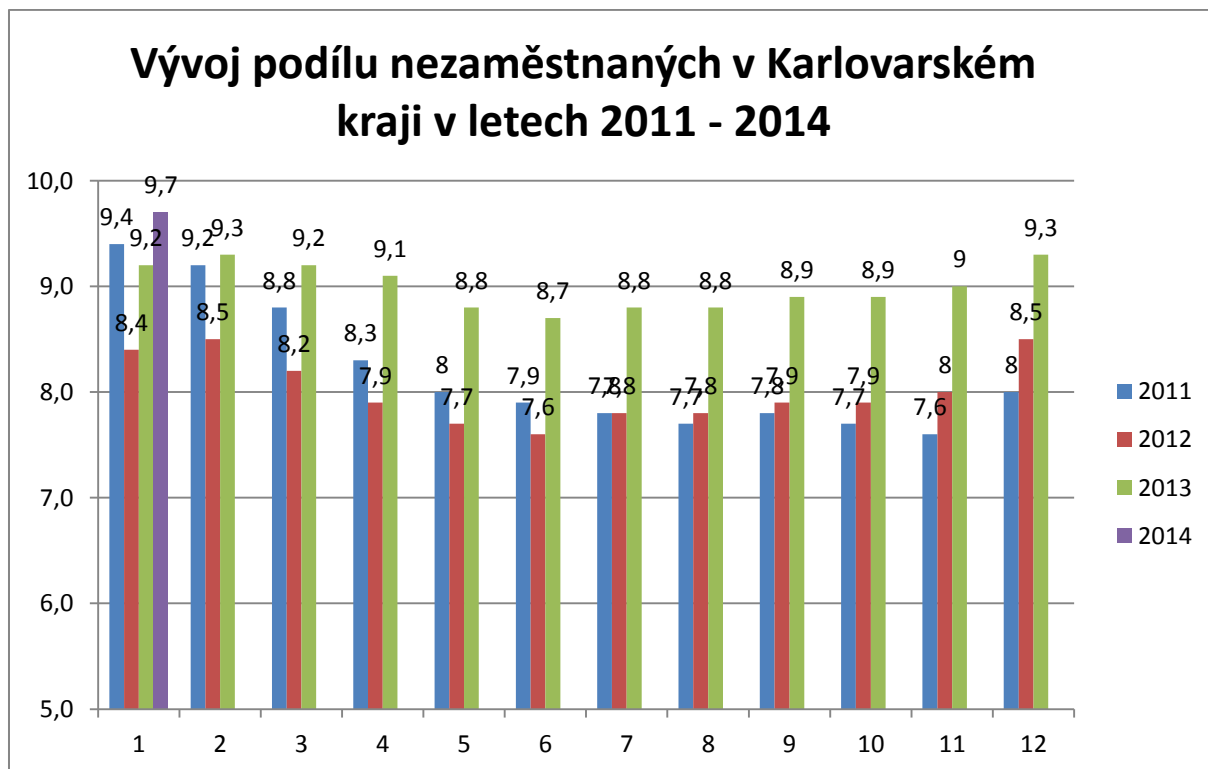
30° 00' 00" E  
50° 00' 00" N  
Číslo mapy: 1:50 000  
Měřítko: 1:50 000

## GRAFY

### 1. Podíl nezaměstnaných osob v okresech Karlovarského kraje a v ČR k 31. 12. 2013

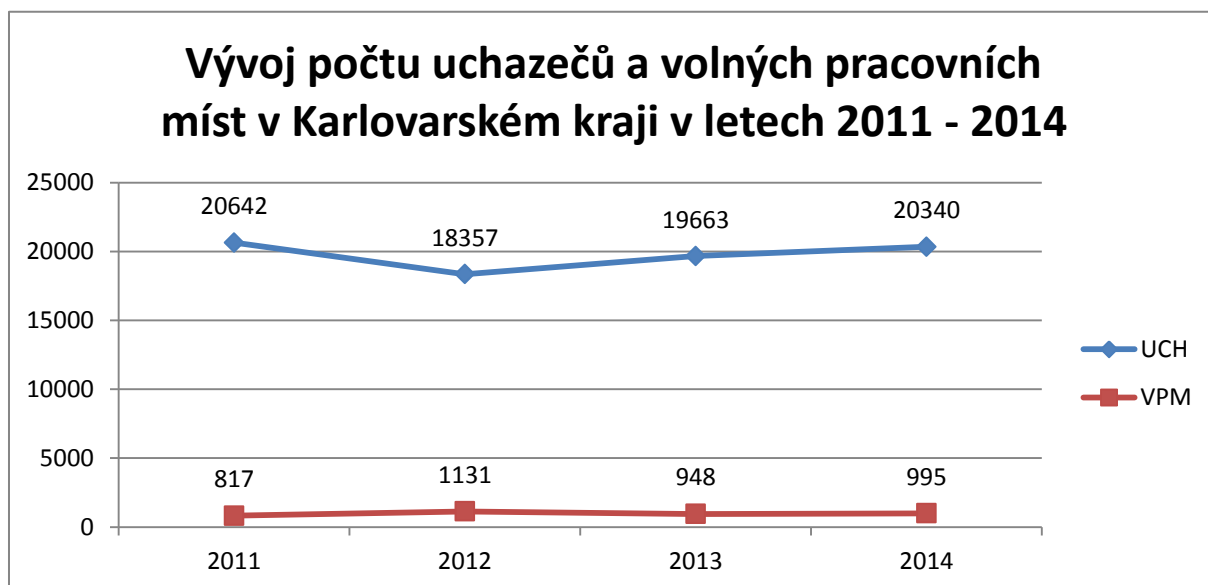


### 2. Vývoj podílu nezaměstnaných v Karlovarském kraji v letech 2011 – 2014

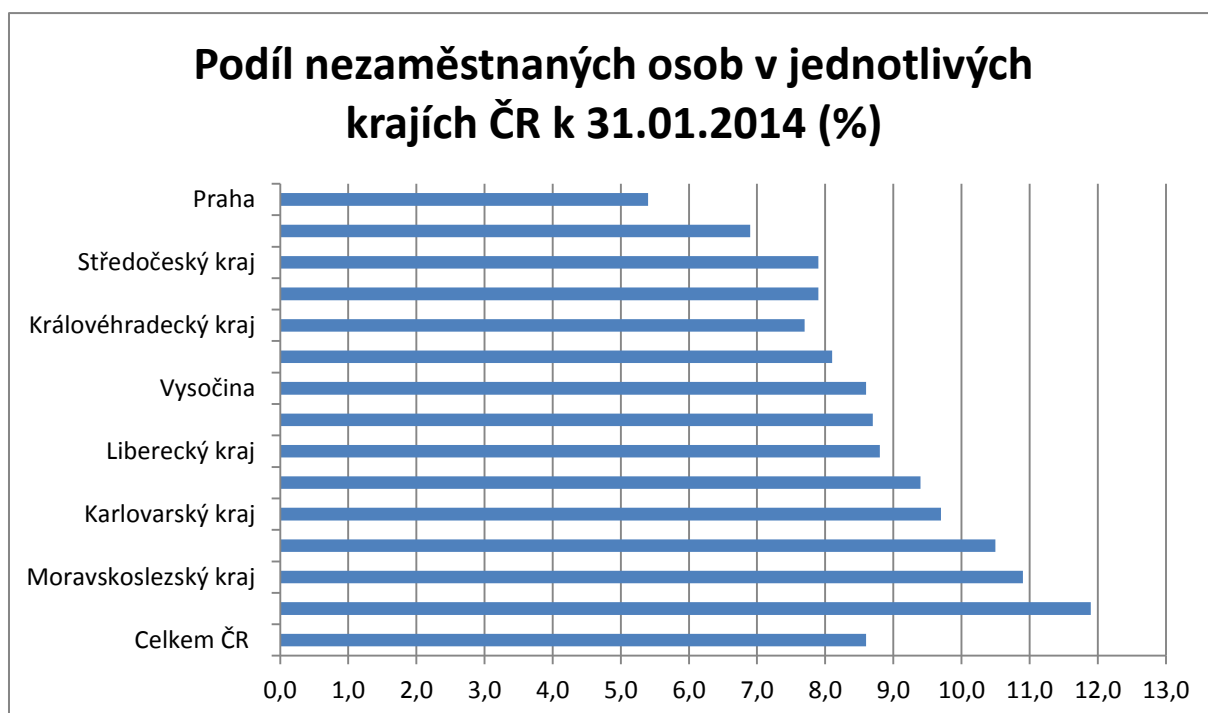




### 3. Vývoj počtu uchazečů a VPM v Karlovarském kraji v letech 2011 - 2014



### 4. Podíl nezaměstnaných osob v jednotlivých krajích ČR k 31. 01. 2014 v %



## 5. Setřídění okresů k 31. 01. 2014 (z celorepublikové statistiky)

	podíl nezam. v %		meziměs. přírůst./ úbytek nezam. v %		počet uchazečů na 1 VPM
Bruntál	15,2	Jeseník	23,0	Jeseník	85,5
Jeseník	14,6	České Budějovice	14,4	Bruntál	70,1
Most	14,0	Prachatice	14,3	Karviná	65,7
Ústí nad Labem	13,0	Písek	12,1	Přerov	52,4
Karviná	12,8	Znojmo	12,0	Třebíč	51,3
Znojmo	12,8	Jindřichův Hradec	11,5	Znojmo	48,8
Hodonín	12,3	Český Krumlov	11,5	Hodonín	47,9
Chomutov	12,3	Domažlice	10,6	Děčín	47,0
Děčín	12,0	Kutná Hora	10,1	Chomutov	46,6
Ostrava-město	12,0	Klatovy	9,9	Rakovník	44,0
Louny	11,4	Pardubice	9,8	Kladno	43,3
Přerov	11,3	Benešov	9,1	Ústí nad Labem	40,8
<b>Sokolov</b>	<b>11,2</b>	Jihlava	9,0	Šumperk	38,9
Třebíč	11,1	Pelhřimov	8,9	Kolín	36,9
Šumperk	10,9	Cheb	8,4	Karlovy Vary	35,8
Český Krumlov	10,8	Jičín	8,4	Litoměřice	33,7
Teplice	10,5	Svitavy	8,3	Olomouc	32,8
Litoměřice	10,4	Chrudim	8,2	Havlíčkův Brod	32,4
Svitavy	10,1	Plzeň-sever	8,0	Ostrava-město	30,6
Příbram	10,1	Tábor	7,7	Opava	30,2
Vsetín	10,0	Ústí nad Orlicí	7,5	Žďár nad Sázavou	29,9
Kolín	10,0	Plzeň-město	7,2	Vsetín	28,9
Olomouc	9,9	Hradec Králové	7,1	Strakonice	28,8
Kroměříž	9,8	Olomouc	6,9	Rychnov nad Kněžnou	28,2
Česká Lípa	9,7	Opava	6,8	Louny	27,3
Kutná Hora	9,7	Strakonice	6,8	Most	26,0
Břeclav	9,7	Děčín	6,6	Svitavy	25,5
Opava	9,6	Rakovník	6,5	Zlín	25,4
<b>Karlovy Vary</b>	<b>9,6</b>	Kladno	6,5	Kroměříž	24,3
Trutnov	9,2	Litoměřice	6,4	Sokolov	23,7
Chrudim	9,1	Česká Lípa	6,3	Tábor	23,1
Brno-město	9,0	Havlíčkův Brod	6,2	Jičín	23,0
Kladno	9,0	Kolín	6,1	Teplice	22,8
Tachov	8,9	Rychnov nad Kněžnou	6,1	Nový Jičín	22,2
Semily	8,9	Břeclav	6,1	Mělník	21,6
Liberec	8,9	Kroměříž	6,0	Břeclav	21,6
Žďár nad Sázavou	8,9	Beroun	6,0	Náchod	21,1
Strakonice	8,8	Bruntál	5,8	Brno-město	20,9
Prostějov	8,7	Třebíč	5,8	Vyškov	20,7
Nymburk	8,7	Mělník	5,7	Prostějov	20,6

Mělník	8,6	Plzeň-jih	5,6	Praha-západ	20,4
Tábor	8,6	Příbram	5,5	Česká Lípa	19,5
Rakovník	8,5	Žďár nad Sázavou	5,4	Jindřichův Hradec	19,4
Nový Jičín	8,4	Přerov	5,3	Jablonec nad Nisou	19,4
<b>Cheb</b>	<b>8,3</b>	Rokycany	5,2	Frýdek-Místek	19,4
Jindřichův Hradec	8,2	Frýdek-Místek	5,2	Brno-venkov	18,7
Uherské Hradiště	8,2	Liberec	5,0	Kutná Hora	18,5
Jihlava	8,0	Blansko	4,9	Uherské Hradiště	18,3
Klatovy	8,0	Vyškov	4,8	Příbram	18,3
Hradec Králové	8,0	Prostějov	4,7	Blansko	17,8
Blansko	8,0	Šumperk	4,5	Chrudim	17,5
Frýdek-Místek	7,9	Uherské Hradiště	4,5	Jihlava	17,3
Havlíčkův Brod	7,8	Tachov	4,4	Praha-východ	16,7
Zlín	7,7	Mladá Boleslav	4,4	Semily	16,3
Jablonec nad Nisou	7,7	Praha	4,3	Český Krumlov	15,8
Vyškov	7,7	Hodonín	4,3	Pelhřimov	15,7
Ústí nad Orlicí	7,5	Zlín	4,2	Plzeň-jih	13,9
Písek	7,3	Nový Jičín	4,2	Hradec Králové	13,8
Beroun	7,2	Louny	3,8	Rokycany	12,8
Náchod	7,2	Karlovy Vary	3,6	Beroun	12,2
Brno-venkov	7,2	Vsetín	3,5	Trutnov	12,0
Domažlice	7,1	Ostrava-město	3,4	Tachov	11,8
Prachatice	7,0	Most	3,3	Plzeň-sever	11,7
Jičín	7,0	Brno-město	3,2	Ústí nad Orlicí	11,4
Pardubice	6,7	Náchod	3,2	Cheb	11,3
České Budějovice	6,6	Teplice	3,2	Klatovy	10,8
Plzeň-město	6,6	Chomutov	2,8	Prachatice	10,3
Plzeň-sever	6,6	Trutnov	2,7	Domažlice	10,1
Rychnov nad Kněžnou	6,3	Jablonec nad Nisou	2,6	České Budějovice	9,9
Benešov	6,2	Karviná	2,5	Benešov	9,7
Pelhřimov	6,1	Semily	2,4	Plzeň-město	8,6
Rokycany	5,8	Ústí nad Labem	1,7	Mladá Boleslav	8,6
Plzeň-jih	5,8	Praha-východ	1,5	Písek	7,4
Praha	5,4	Brno-venkov	1,3	Liberec	6,9
Mladá Boleslav	4,9	Nymburk	1,3	Pardubice	6,7
Praha-západ	4,4	Praha-západ	0,9	Nymburk	6,2
Praha-východ	3,6	Sokolov	0,8	Praha	6,2
<b>Celkem ČR</b>	<b>8,6</b>	<b>Celkem ČR</b>	<b>5,4</b>	<b>Celkem ČR</b>	<b>17,3</b>