



Úřad práce České republiky  
krajská pobočka v Karlových Varech

## Měsíční statistická zpráva *říjen 2014*

**Zpracovala:** *Bc. Veronika Dankanicsová*

[https://portal.mpsv.cz/upcr/kp/kvk/tiskove\\_zpravy](https://portal.mpsv.cz/upcr/kp/kvk/tiskove_zpravy)

## Informace o nezaměstnanosti v Karlovarském kraji

**k 31. 10. 2014**

V tomto měsíci celkový počet uchazečů o zaměstnání oproti minulému měsíci klesl o 1,55 % na 16 881, počet hlášených volných pracovních míst stoupl o 10,9 % na 1 901 a podíl nezaměstnaných osob se snížil o 0,2% na 7,9 %.

K 31. 10. 2014 evidoval Úřad práce ČR, Krajská pobočka v Karlových Varech celkem 16 881 uchazečů o zaměstnání. Jejich počet byl o 266 nižší než na konci předchozího měsíce, ve srovnání se stejným obdobím minulého roku byl nižší o 1 936 osob. Z tohoto počtu bylo 16 131 dosažitelných uchazečů o zaměstnání ve věku 15 – 64 let. To bylo o 313 méně než na konci předchozího měsíce. Ve srovnání se stejným obdobím minulého roku byl počet dosažitelných uchazečů o zaměstnání nižší o 2 271.

V průběhu měsíce bylo nově zaevidováno 1 646 osob. Ve srovnání s minulým měsícem to bylo méně o 581 osob a v porovnání se stejným obdobím předchozího roku více o 145 osob. Z evidence během měsíce odešlo celkem 1 912 uchazečů (ukončená evidence, vyřazení uchazeči). Bylo to o 254 osob méně než v předchozím měsíci a o 420 osob více než ve stejném měsíci minulého roku.

Meziměsíční pokles nezaměstnanosti zaznamenalo 73 regionů. Největší hlásí okres Jičín a Beroun (shodně o 5,3 %), Rychnov nad Kněžnou (o 5,1 %), Domažlice (o 4,4 %) a Benešov (o 3,8 %). Naopak nárůst eviduje ÚP ČR ve 4 okresech - Prachatice (o 1,6 %), Jindřichův Hradec (o 0,7 %), Třebíč (o 0,4 %) a Znojmo (o 0,04 %).

Ke konci měsíce bylo evidováno na Úřadu práce ČR, Krajská pobočka v Karlových Varech 8 178 žen. Jejich podíl na celkovém počtu uchazečů činil 48,4 %. V evidenci bylo 1 574 osob se zdravotním postižením, což představovalo 9,3 % z celkového počtu nezaměstnaných. Podporu v nezaměstnanosti pobíralo 2 700 uchazečů o zaměstnání, tj. 16 % všech uchazečů vedených v evidenci úřadu práce.

Na konci tohoto měsíce bylo evidováno 912 absolventů škol všech stupňů vzdělání a mladistvých, jejich počet klesl ve srovnání s předchozím měsícem o 43 osob a ve srovnání se stejným měsícem minulého roku byl nižší o 482 osob. Na celkové nezaměstnanosti se podíleli 5,4 %.

Podíl nezaměstnaných osob, tj. počet dosažitelných uchazečů o zaměstnání ve věku 15 - 64 let k obyvatelstvu stejného věku, se k 31. 10. 2014 snížil o 0,2 % oproti předchozímu měsíci a činí 7,9 %.

Podíl nezaměstnaných stejný nebo vyšší než krajský průměr vykázaly 2 okresy, nejvyšší byl v okrese Sokolov 9,8 %, v okrese Karlovy Vary byl 8 %. Nejnižší podíl nezaměstnaných byl zaznamenán v okrese Cheb 6,1 %.

Podíl nezaměstnaných žen dosáhl hodnoty 7,8 %, podíl nezaměstnaných mužů dosáhl hodnoty 8,1 %.

Karlovarský kraj evidoval k 31. 10. 2014 celkem 1 901 volných pracovních míst. Jejich počet byl o 187 vyšší než v předchozím měsíci a o 835 vyšší než ve stejném měsíci minulého roku. Na jedno volné pracovní místo připadalo v průměru 8,9 uchazečů, z toho nejvíce v okrese Sokolov 31,9, v okresech Karlovy Vary pak 8,6 a Cheb 4,2. Z celkového počtu nahlášených volných míst bylo 200 vhodných pro osoby se zdravotním postižením (OZP), na jedno volné pracovní místo připadalo 7,9 OZP. Volných pracovních míst pro absolventy a mladistvé bylo registrováno 537, na jedno volné místo připadalo 1,7 uchazečů této kategorie.

V rámci aktivní politiky zaměstnanosti (APZ) bylo od počátku roku k 31. 10. 2014 prostřednictvím příspěvků v rámci aktivní politiky zaměstnanosti podpořeno 1978 pracovních míst.

Nejčastějšími obory činností, které byly v tomto měsíci podpořeny prostřednictvím SÚPM – byly číšník, servírka, řidič, pomocný pracovník ve výrobě, prodavač či administrativní pracovník.

Informace o vývoji nezaměstnanosti v ČR v elektronické formě jsou zveřejněny na internetové adrese <http://portal.mpsv.cz/sz/stat>.

## 1. Základní charakteristika vývoje nezaměstnanosti a volných pracovních míst v Karlovarském kraji

Tabulka č. 1 - Vývoj nezaměstnanosti

ukazatel (celkový počet)		stav k		
		31. 10. 2013	30. 9. 2014	31. 10. 2014
evidovaní uchazeči o zaměstnání		18 817	17 147	16 881
- z toho	ženy	8 854	8 303	8 178
	absolventi a mladiství	1 394	955	912
	uchazeči se zdravotním postižením	1 623	1 578	1 574
uchazeči s nárokem na PvN		2 877	2 618	2 700
podíl nezaměstnaných osob v % <sup>1)</sup>		8,9	8,1	7,9
volná pracovní místa		1 066	1 714	1 901
počet uchazečů na 1 volné pracovní místo		17,7	10,0	8,9

1) od ledna 2013 nový ukazatel registrované nezaměstnanosti (zpětně dopočítán až do ledna 2005, zveřejňován již ve IV. čtvrtletí 2012)

Tabulka č. 2 - Tok nezaměstnanosti

ukazatel (celkový počet)	stav k		
	31. 10. 2013	30. 9. 2014	31. 10. 2014
nově evidovaní uchazeči o zaměstnání - ve sled. měsíci	1501	2 227	1 646
uchazeči s ukonč. evidencí a vyřazení - ve sled. měsíci	1492	2 166	1 912
- z toho umístění celkem	533	1 288	1 082
- z toho umístění úřadem práce	71	234	253

## 2. Aktivní politika zaměstnanosti v Karlovarském kraji

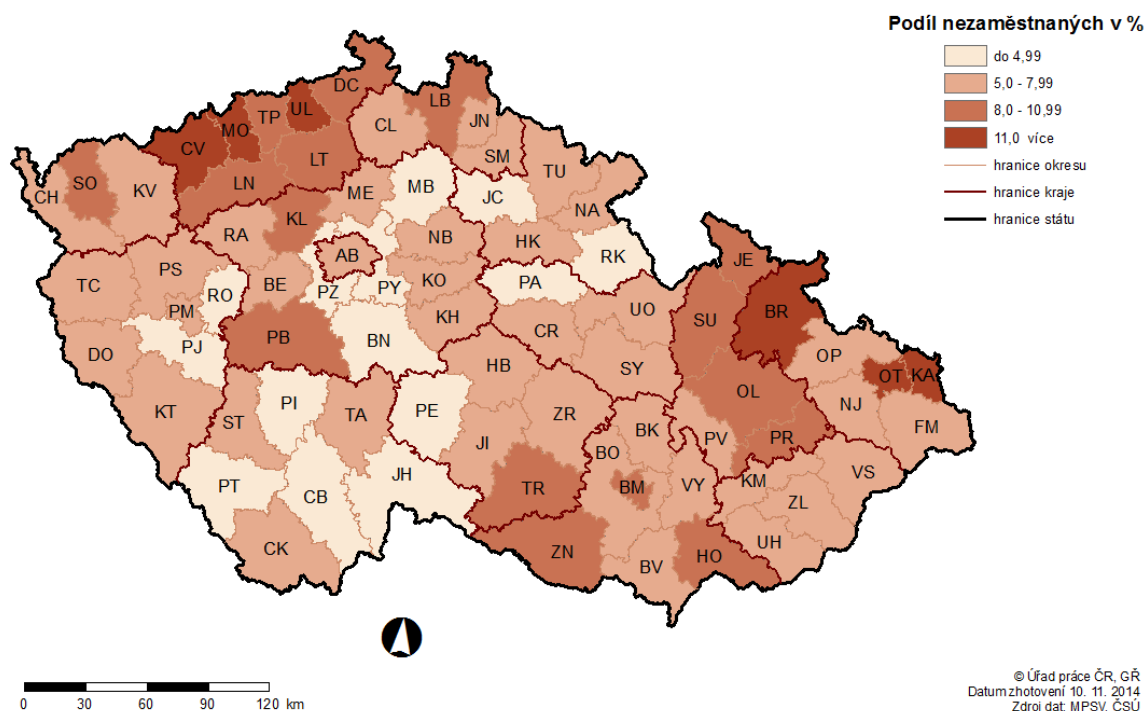
Tabulka č. 3 - Pracovní místa podpořená v rámci APZ a rekvalifikace uchazečů a zájemců o zaměstnání

ukazatel (celkový počet)	říjen 2013	říjen 2014	stav od počátku roku k	
			31. 10. 2013	31. 10. 2014
<b>pracovní místa podpořená v rámci APZ</b>				
veřejně prospěšné práce (VPP)	246	81	273	73
ESF - VPP <sup>1)</sup>	382	621	358	743
společensky účelná prac. místa (SÚPM)	7	170	43	183
ESF - SÚPM <sup>1)</sup>	266	223	362	499
SÚPM - samostatně výděleč. činnost (SVČ)	63	68	46	52
chrán. prac. místa, SVČ osob se ZP	14	19	1	12
projekty ESF OP LZZ – cílené programy	164	245	176	281
projekty ESF – RIP – odborný praxe mladých do 30 let	0	139	0	135
<b>pracovní místa podpořená v rámci APZ celkem</b>	<b>1142</b>	<b>1566</b>	<b>1259</b>	<b>1978</b>
<b>uchazeči a zájemci</b>				
zařazení do rekvalifikací vč. ESF	95	85	882	665
uchazeči a zájemci, kteří zahájili zvolenou rekvalifikaci vč. ESF	57	46	377	466

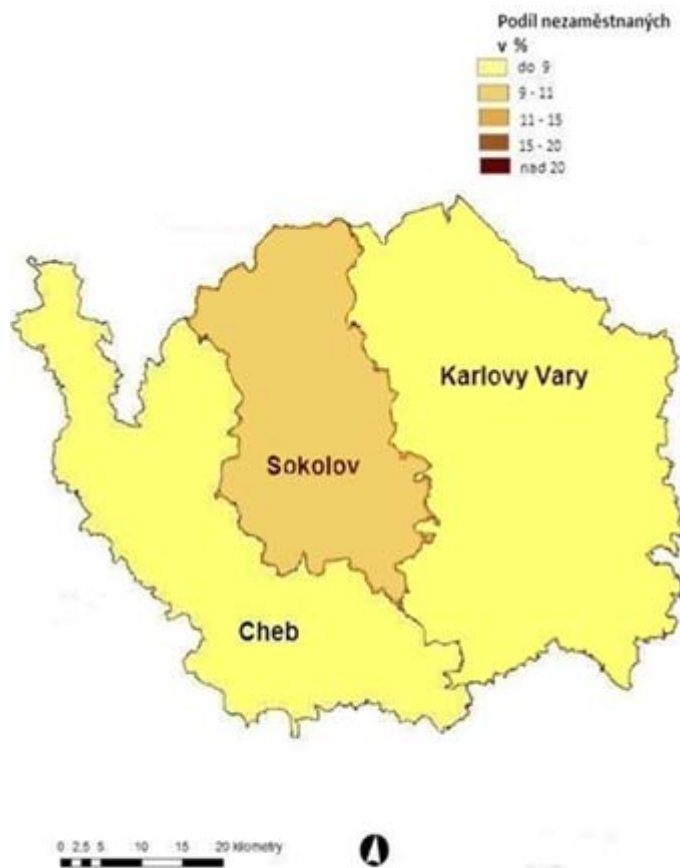
1) spolufinancováno převážně z Evropského sociálního fondu

# MAPA

## PODÍL NEZAMĚŠTNÝCH OSOB NA POČTU OBYVATEL v okresech České republiky k 31.10.2014

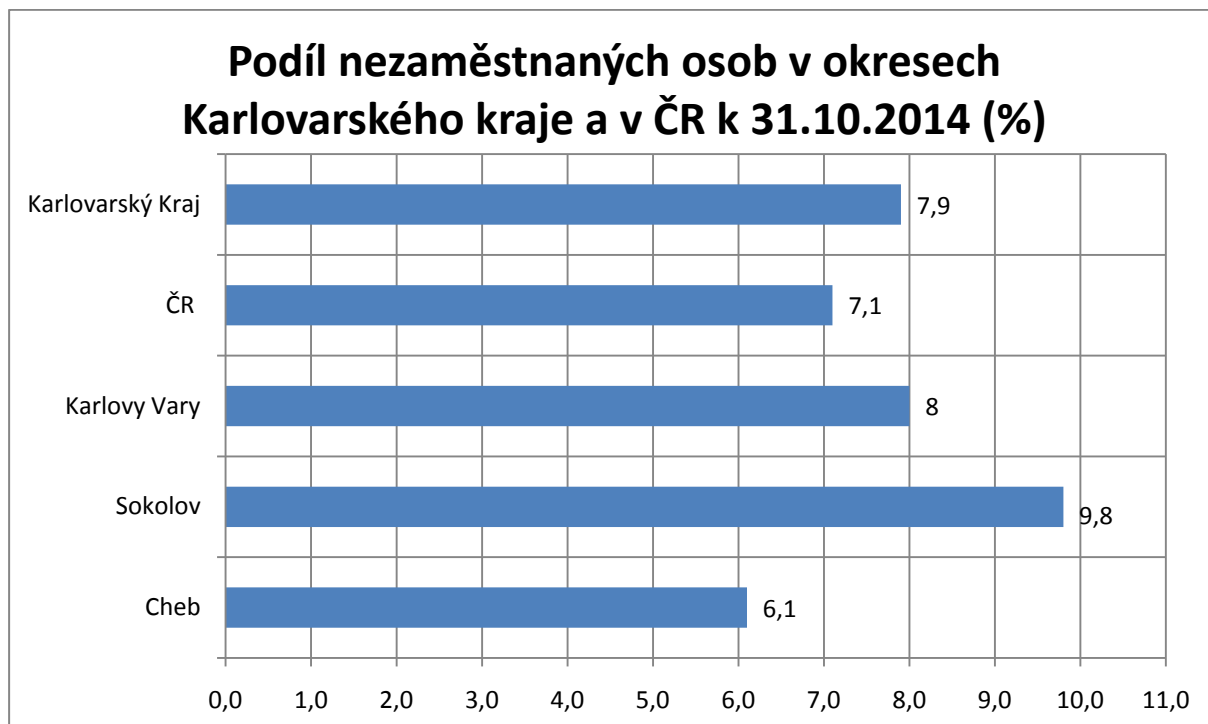


**PODÍL NEZAMĚSTNANÝCH V JEDNOTLIVÝCH OKRESECH KARLOVARSKÉHO KRAJE  
k 31. 10. 2014**

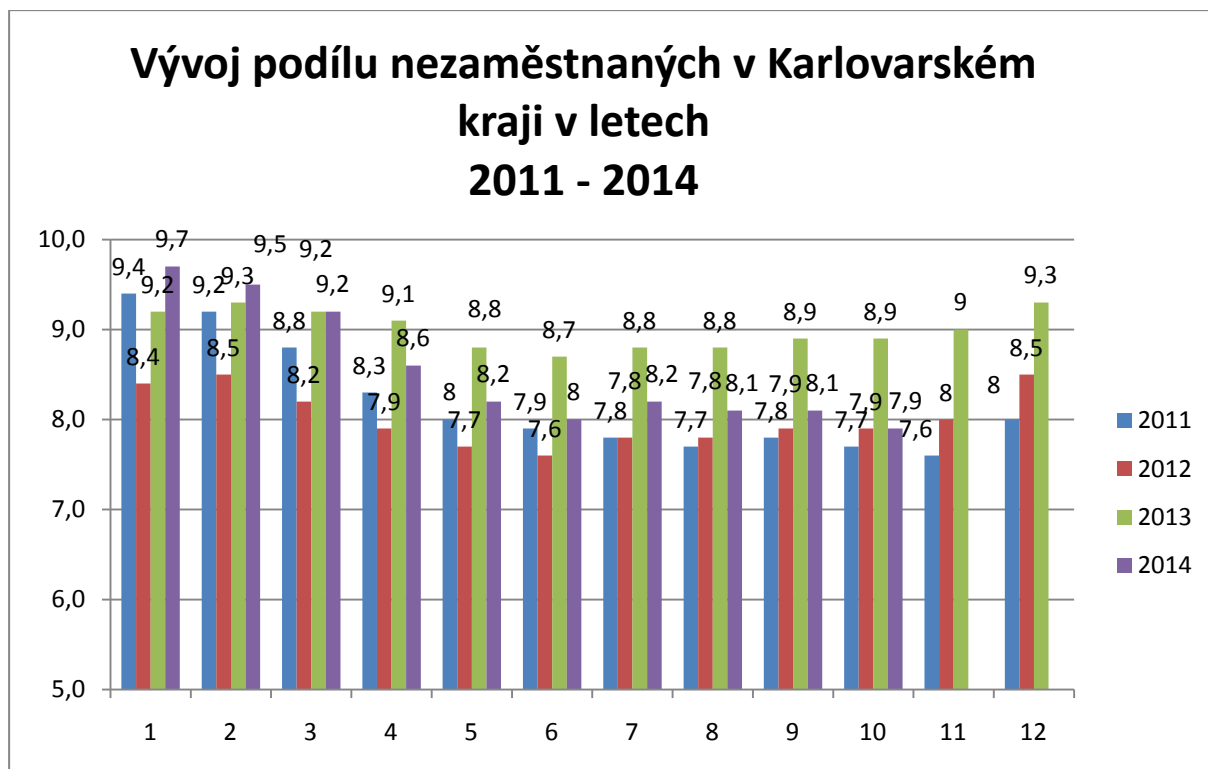


## GRAFY

### 1. Podíl nezaměstnaných osob v okresech Karlovarského kraje a v ČR k 31. 10. 2014

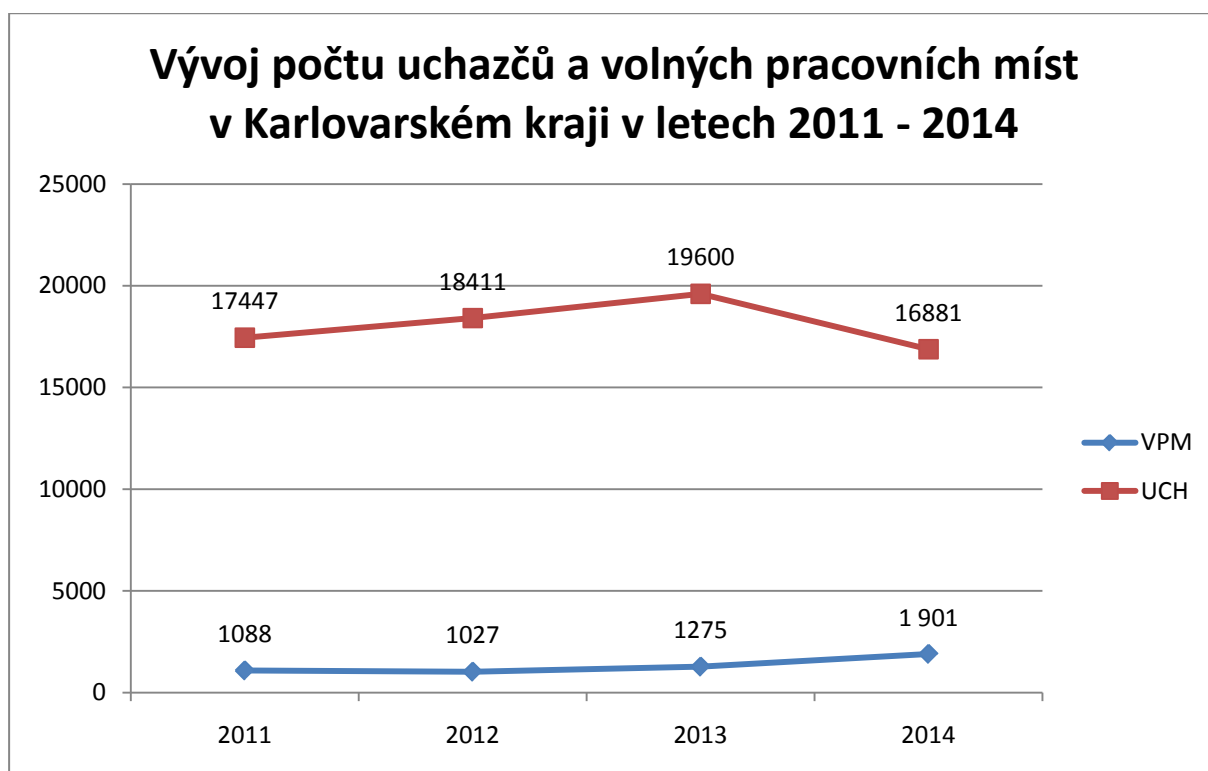


### 2. Vývoj podílu nezaměstnaných v Karlovarském kraji v letech 2011 – 2014

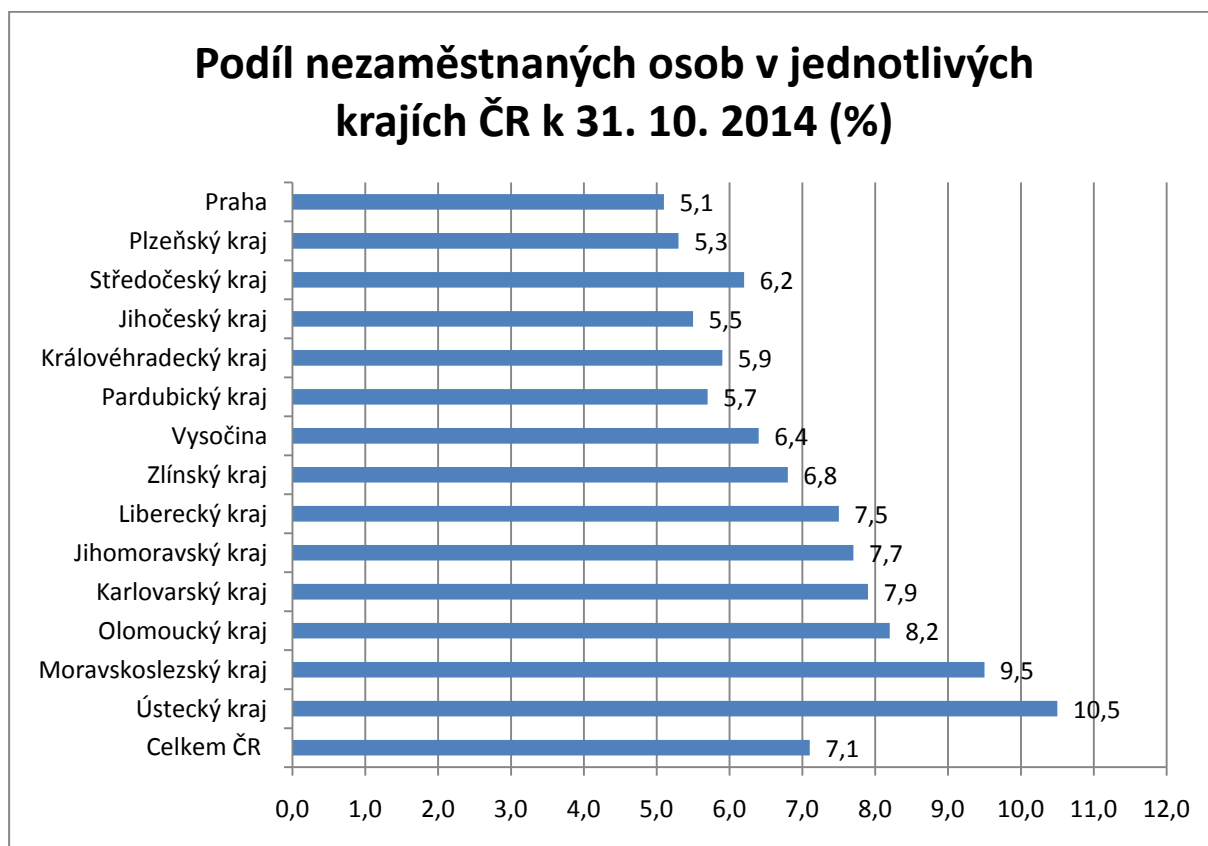




### 3. Vývoj počtu uchazečů a VPM v Karlovarském kraji v letech 2011 - 2014 (měsíc říjen)



### 4. Podíl nezaměstnaných osob v jednotlivých krajích ČR k 31. 10. 2014 v %



## 5. Setřídění okresů k 31. 10. 2014 (z celorepublikové statistiky)

## SETŘÍDĚNÍ OKRESŮ k 31. říjnu 2014

	podíl nezam. v %		meziměs. přírůst./ úbytek nezam. v %		počet uchazeč ů na 1 VPM
Most	12,7	Prachatice	1,6	Karviná	35,8
Ústí nad Labem	12,5	Jindřichův Hradec	0,7	Ústí nad Labem	34,0
Bruntál	12,3	Třebíč	0,4	Sokolov	31,9
Karviná	12,0	Znojmo	0,0	Hodonín	29,8
Chomutov	11,1	Semily	-0,3	Jeseník	27,6
Ostrava-město	11,1	Jeseník	-0,4	Děčín	26,9
Děčín	9,8	Ústí nad Labem	-0,4	Chomutov	26,3
<b>Sokolov</b>	<b>9,8</b>	Mladá Boleslav	-0,5	Bruntál	24,6
Louny	9,6	Jihlava	-0,5	Opava	17,2
Přerov	9,5	Bruntál	-0,6	Vyškov	16,2
Hodonín	9,2	Pižeň-jih	-0,6	Litoměřice	16,1
Znojmo	9,1	Děčín	-0,7	Vsetín	15,9
Litoměřice	8,9	Chomutov	-0,7	Louny	14,6
Teplice	8,9	Ostrava-město	-0,8	Most	14,5
Jeseník	8,8	České Budějovice	-0,8	Kroměříž	14,2
Brno-město	8,8	Most	-0,9	Kladno	13,8
Třebíč	8,4	Brno-město	-0,9	Jindřichův Hradec	13,4
Kladno	8,3	Vsetín	-1,0	Brno-venkov	13,1
Příbram	8,3	Cheb	-1,0	Olomouc	13,1
Šumperk	8,2	Český Krumlov	-1,0	Třebíč	12,9
Olomouc	8,1	Příbram	-1,3	Náchod	12,6
Liberec	8,1	Prostějov	-1,3	Znojmo	12,3
<b>Karlovy Vary</b>	<b>8,0</b>	Olomouc	-1,3	Přerov	12,3
Kroměříž	7,9	Karviná	-1,4	Mělník	12,1
Mělník	7,8	Louny	-1,4	Brno-město	11,8
Kolín	7,8	Trutnov	-1,4	Teplice	11,4
Vsetín	7,7	Praha	-1,5	Příbram	11,3
Opava	7,6	Litoměřice	-1,6	Žďár nad Sázavou	11,2
Nymburk	7,6	Havlíčkův Brod	-1,6	Prostějov	11,1
Český Krumlov	7,5	Mělník	-1,6	Frýdek-Místek	10,9
Česká Lípa	7,5	Tábor	-1,6	Šumperk	10,8
Trutnov	7,5	Sokolov	-1,6	Ostrava-město	10,8
Semily	7,3	Zlín	-1,7	Blansko	10,8
Svitavy	7,2	Karlovy Vary	-1,8	Tábor	10,6
Kutná Hora	7,1	Jablonec nad Nisou	-1,8	Rakovník	10,6
Rakovník	7,0	Kladno	-1,8	Hradec Králové	10,5
Tábor	6,9	Kolín	-1,9	Jihlava	10,3
Jablonec nad Nisou	6,8	Břeclav	-2,0	Strakonice	10,2
Žďár nad Sázavou	6,7	Přerov	-2,0	Zlín	9,8

Nový Jičín	6,7	Klatovy	-2,0	Jablonec nad Nisou	9,6
Frýdek-Místek	6,7	Kroměříž	-2,1	Kutná Hora	9,5
Břeclav	6,7	Nymburk	-2,1	Karlovy Vary	8,6
Hradec Králové	6,6	Praha-západ	-2,2	Svitavy	8,3
Tachov	6,5	Opava	-2,3	Břeclav	8,0
Prostějov	6,5	Hodonín	-2,3	Nový Jičín	7,9
Strakonice	6,5	Brno-venkov	-2,3	Uherské Hradiště	7,6
Blansko	6,3	Šumperk	-2,4	Český Krumlov	7,3
Brno-venkov	6,2	Praha-východ	-2,4	Trutnov	7,3
Jihlava	6,2	Pelhřimov	-2,5	Rychnov nad Kněžnou	7,2
<b>Cheb</b>	<b>6,1</b>	Žďár nad Sázavou	-2,6	Plzeň-sever	7,1
Zlín	6,1	Pardubice	-2,6	Chrudim	7,1
Uherské Hradiště	5,9	Rakovník	-2,7	Česká Lípa	7,1
Chrudim	5,9	Frýdek-Místek	-2,7	Praha-západ	7,0
Beroun	5,8	Svitavy	-2,7	Semily	6,7
Havlíčkův Brod	5,8	Blansko	-2,8	Praha-východ	6,1
Vyškov	5,5	Strakonice	-2,9	Mladá Boleslav	6,0
Plzeň-město	5,5	Teplice	-2,9	Pelhřimov	6,0
Ústí nad Orlicí	5,5	Uherské Hradiště	-2,9	Beroun	5,9
Náchod	5,4	Náchod	-3,0	Jičín	5,9
Klatovy	5,3	Liberec	-3,1	Kolín	5,8
Plzeň-sever	5,2	Plzeň-město	-3,1	Praha	5,6
Domažlice	5,1	Kutná Hora	-3,1	Havlíčkův Brod	5,5
Praha	5,1	Tachov	-3,2	Liberec	5,3
Pardubice	4,9	Vyškov	-3,2	Písek	5,2
České Budějovice	4,9	Hradec Králové	-3,3	České Budějovice	5,0
Jičín	4,7	Ústí nad Orlicí	-3,3	Plzeň-jih	4,9
Jindřichův Hradec	4,7	Chrudim	-3,4	Klatovy	4,8
Plzeň-jih	4,6	Plzeň-sever	-3,4	Nymburk	4,7
Písek	4,6	Písek	-3,4	Ústí nad Orlicí	4,3
Mladá Boleslav	4,4	Česká Lípa	-3,4	Cheb	4,2
Rokycany	4,4	Rokycany	-3,7	Plzeň-město	3,8
Praha-západ	4,4	Nový Jičín	-3,7	Pardubice	3,7
Rychnov nad Kněžnou	4,2	Benešov	-3,8	Rokycany	3,4
Pelhřimov	4,1	Domažlice	-4,4	Tachov	3,3
Benešov	4,1	Rychnov nad Kněžnou	-5,1	Benešov	3,2
Prachatice	4,0	Beroun	-5,3	Domažlice	3,0
Praha-východ	3,3	Jičín	-5,3	Prachatice	2,6
<b>Celkem ČR</b>	<b>7,1</b>	<b>Celkem ČR</b>	<b>-1,8</b>	<b>Celkem ČR</b>	<b>8,9</b>