



Úřad práce České republiky
krajská pobočka v Karlových Varech

Měsíční statistická zpráva
prosinec 2014

Zpracovala: *Bc. Veronika Dankanicsová*

https://portal.mpsv.cz/upcr/kp/kvk/tiskove_zpravy

Informace o nezaměstnanosti v Karlovarském kraji

k 31. 12. 2014

V tomto měsíci celkový počet uchazečů o zaměstnání oproti minulému měsíci vzrostl o 2,6 % na 17 290, podíl nezaměstnaných osob zvýšil o 0,2% na 8,2 %. Počet hlášených volných pracovních míst klesl o 6,4 % na 1 648.

K 31. 12. 2014 evidoval Úřad práce ČR, Krajská pobočka v Karlových Varech celkem 17 290 uchazečů o zaměstnání. Jejich počet byl o 440 vyšší než na konci předchozího měsíce, ve srovnání se stejným obdobím minulého roku byl nižší o 2 310 osob. Z tohoto počtu bylo 16 629 dosažitelných uchazečů o zaměstnání ve věku 15 – 64 let. Počet dosažitelných uchazečů se oproti konci předchozího měsíce zvýšil 498 osob. Ve srovnání se stejným obdobím minulého roku byl počet dosažitelných uchazečů o zaměstnání nižší o 2 602.

V průběhu měsíce bylo nově zaevidováno 1 784 osob. Ve srovnání s minulým měsícem to bylo více o 154 osob a v porovnání se stejným obdobím předchozího roku více o 200 osob. Z evidence během měsíce odešlo celkem 1 344 uchazečů (ukončená evidence, vyřazení uchazeči). Bylo to o 317 osob méně než v předchozím měsíci a o 310 osob více než ve stejném měsíci minulého roku.

Meziměsíční pokles nezaměstnanosti zaznamenaly 2 regiony - Praha-západ (o 0,7 %) a Praha (o 0,2 %). Naopak nárůst eviduje ÚP ČR v 75 okresech. Největší hlásí Jindřichův Hradec (o 19,1 %) Prachatice (o 18,6 %), Pelhřimov (o 16,9 %), Chrudim (o 14,4 %) a Klatovy (o 13,8 %).

Ke konci měsíce bylo evidováno na Úřadu práce ČR, Krajská pobočka v Karlových Varech 8 265 žen. Jejich podíl na celkovém počtu uchazečů činil 47,8 %. V evidenci bylo 1 568 osob se zdravotním postižením, což představovalo 9,1 % z celkového počtu nezaměstnaných. Podporu v nezaměstnanosti pobíralo 3 048 uchazečů o zaměstnání, tj. 17,6 % všech uchazečů vedených v evidenci úřadu práce.

Na konci tohoto měsíce bylo evidováno 784 absolventů škol všech stupňů vzdělání a mladistvých, jejich počet klesl ve srovnání s předchozím měsícem o 36 osob a ve srovnání se stejným měsícem minulého roku byl nižší o 417 osob. Na celkové nezaměstnanosti se podíleli 4,5 %.

Podíl nezaměstnaných osob, tj. počet dosažitelných uchazečů o zaměstnání ve věku 15 - 64 let k obyvatelstvu stejného věku, se k 31. 12. 2014 zvýšil o 0,2 % oproti předchozímu měsíci a činí 8,2 %.

Podíl nezaměstnaných stejný nebo vyšší než krajský průměr vykázaly 2 okresy, nejvyšší byl v okrese Sokolov 9,9 %, v okrese Karlovy Vary byl 8,3 %. Nejnižší podíl nezaměstnaných byl zaznamenán v okrese Cheb 6,4 %.

Podíl nezaměstnaných žen dosáhl hodnoty 8 %, podíl nezaměstnaných mužů dosáhl hodnoty 8,4 %.

Karlovarský kraj evidoval k 31. 12. 2014 celkem 1 648 volných pracovních míst. Jejich počet byl o 112 nižší než v předchozím měsíci a o 373 vyšší než ve stejném měsíci minulého roku. Na jedno volné pracovní místo připadalo v průměru 10,5 uchazečů, z toho nejvíce v okrese Sokolov 35,3, v okresech Karlovy Vary pak 11,4 a Cheb 4,8. Z celkového počtu nahlášených volných míst bylo 148 vhodných pro osoby se zdravotním postižením (OZP), na jedno volné pracovní místo připadalo 10,6 OZP. Volných pracovních míst pro absolventy a mladistvé bylo registrováno 445, na jedno volné místo připadalo 1,8 uchazečů této kategorie.

V rámci aktivní politiky zaměstnanosti (APZ) bylo od počátku roku k 31. 12. 2014 prostřednictvím příspěvků v rámci aktivní politiky zaměstnanosti podpořeno 2 326 pracovních míst.

Nejčastějšími obory činností, které byly v tomto měsíci podpořeny prostřednictvím SÚPM – byly strojní zámečnické, svářečské, pracovníci obchodu a služeb.

Informace o vývoji nezaměstnanosti v ČR v elektronické formě jsou zveřejněny na internetové adrese <http://portal.mpsv.cz/sz/stat>.

1. Základní charakteristika vývoje nezaměstnanosti a volných pracovních míst v Karlovarském kraji

Tabulka č. 1 - Vývoj nezaměstnanosti

ukazatel (celkový počet)		stav k		
		31. 12. 2013	30. 11. 2014	31. 12. 2014
evidovaní uchazeči o zaměstnání		19 600	16 850	17 290
- z toho	ženy	9 053	8 140	8 265
	absolventi a mladiství	1 201	820	784
	uchazeči se zdravotním postižením	1 637	1 562	1568
uchazeči s nárokem na PvN		3 227	2 806	3 048
podíl nezaměstnaných osob v % ¹⁾		9,3	8	8,2
volná pracovní místa		1 275	1 760	1 648
počet uchazečů na 1 volné pracovní místo		15,4	9,6	10,5

1) od ledna 2013 nový ukazatel registrované nezaměstnanosti (zpětně dopočítán až do ledna 2005, zveřejňován již ve IV. čtvrtletí 2012)

Tabulka č. 2 - Tok nezaměstnanosti

ukazatel (celkový počet)	stav k		
	31. 12. 2013	30. 11. 2014	31. 12. 2014
nově evidovaní uchazeči o zaměstnání - ve sled. měsíci	1 584	1 630	1 784
uchazeči s ukonč. evidencí a vyřazení - ve sled. měsíci	1 034	1 661	1 344
- z toho umístění celkem	368	1 003	699
- z toho umístění úřadem práce	66	260	166

2. Aktivní politika zaměstnanosti v Karlovarském kraji

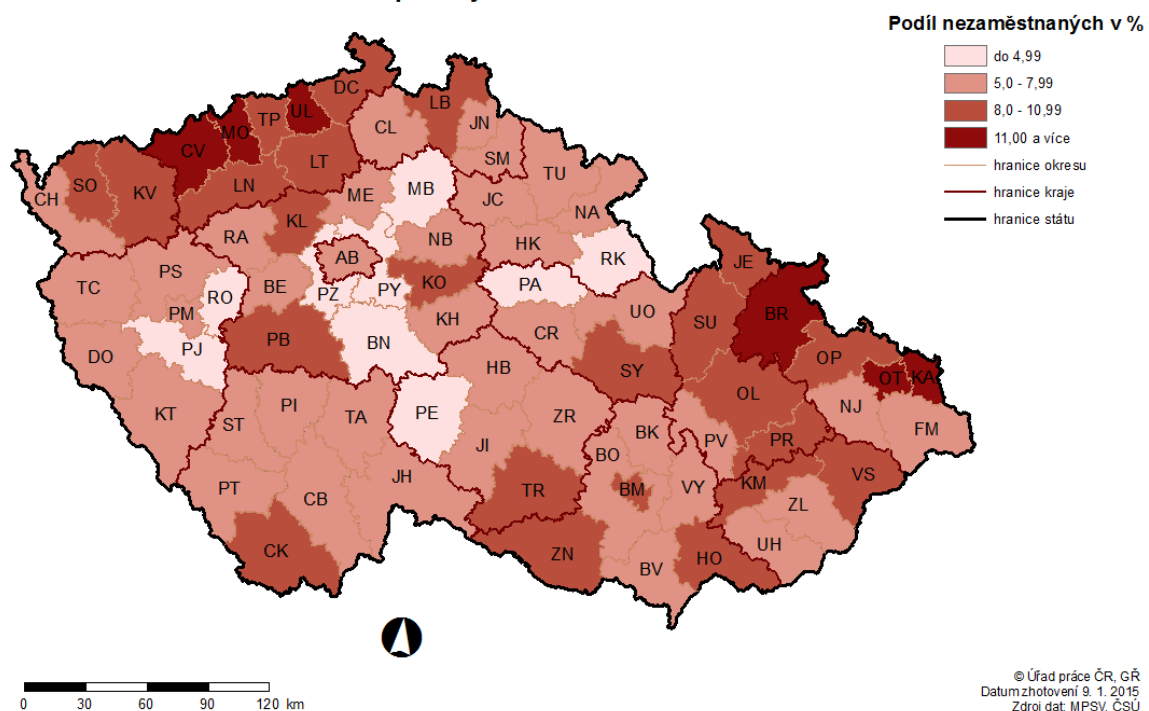
Tabulka č. 3 - Pracovní místa podpořená v rámci APZ a rekvalifikace uchazečů a zájemců o zaměstnání

ukazatel (celkový počet)	prosinec 2013	prosinec 2014	stav od počátku roku k	
			31. 12. 2013	31. 12. 2014
pracovní místa podpořená v rámci APZ				
veřejně prospěšné práce (VPP)	234	70	337	80
ESF - VPP ¹⁾	353	541	405	847
společensky účelná prac. místa (SÚPM)	76	86	115	183
ESF - SÚPM ¹⁾	211	338	437	659
SÚPM - samostatně výděleč. činnost (SVČ)	60	77	52	62
chrán. prac. místa, SVČ osob se ZP	29	22	18	18
projekty ESF OP LZZ – cílené programy	116	262	202	299
projekty ESF – RIP – odborný praxe mladých do 30 let	18	180	19	178
pracovní místa podpořená v rámci APZ celkem	1 097	1 576	1 585	2 326
uchazeči a zájemci				
zařazení do rekvalifikací vč. ESF	18	40	1023	785
uchazeči a zájemci, kteří zahájili zvolenou rekvalifikaci vč. ESF	29	18	438	553

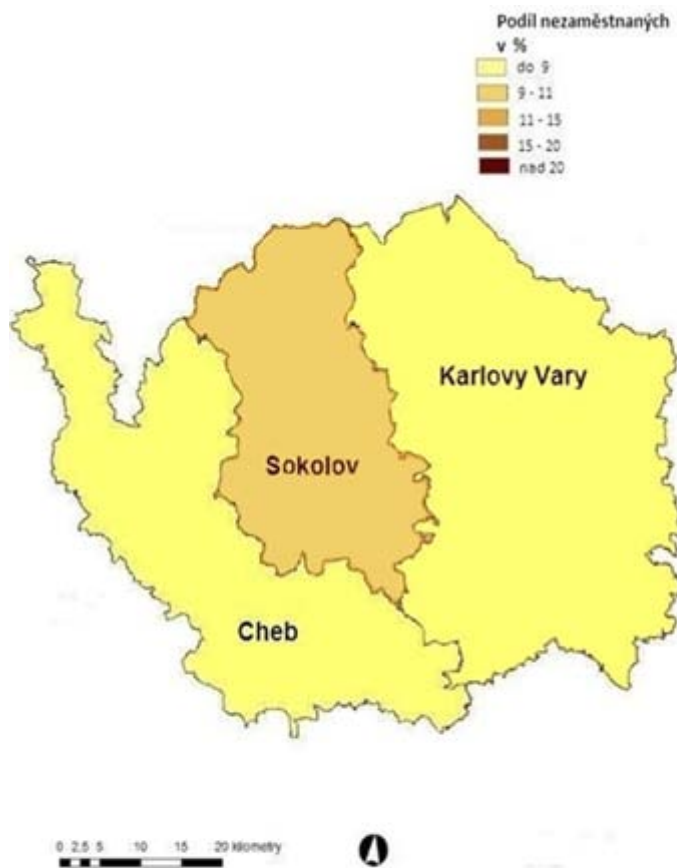
1) spolufinancováno převážně z Evropského sociálního fondu

MAPA

PODÍL NEZAMĚSTNANÝCH OSOB NA POČTU OBYVATEL v okresech České republiky k 31.12.2014

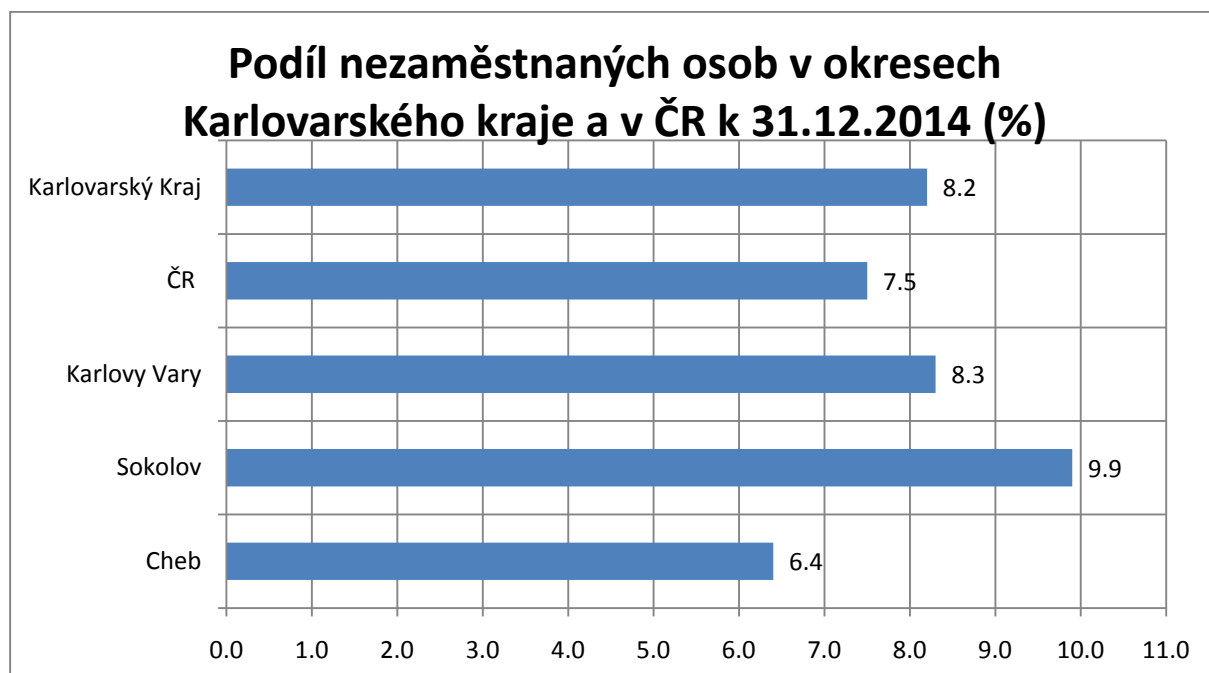


**PODÍL NEZAMĚSTNANÝCH V JEDNOTLIVÝCH OKRESECH KARLOVARSKÉHO KRAJE
k 31. 12. 2014**

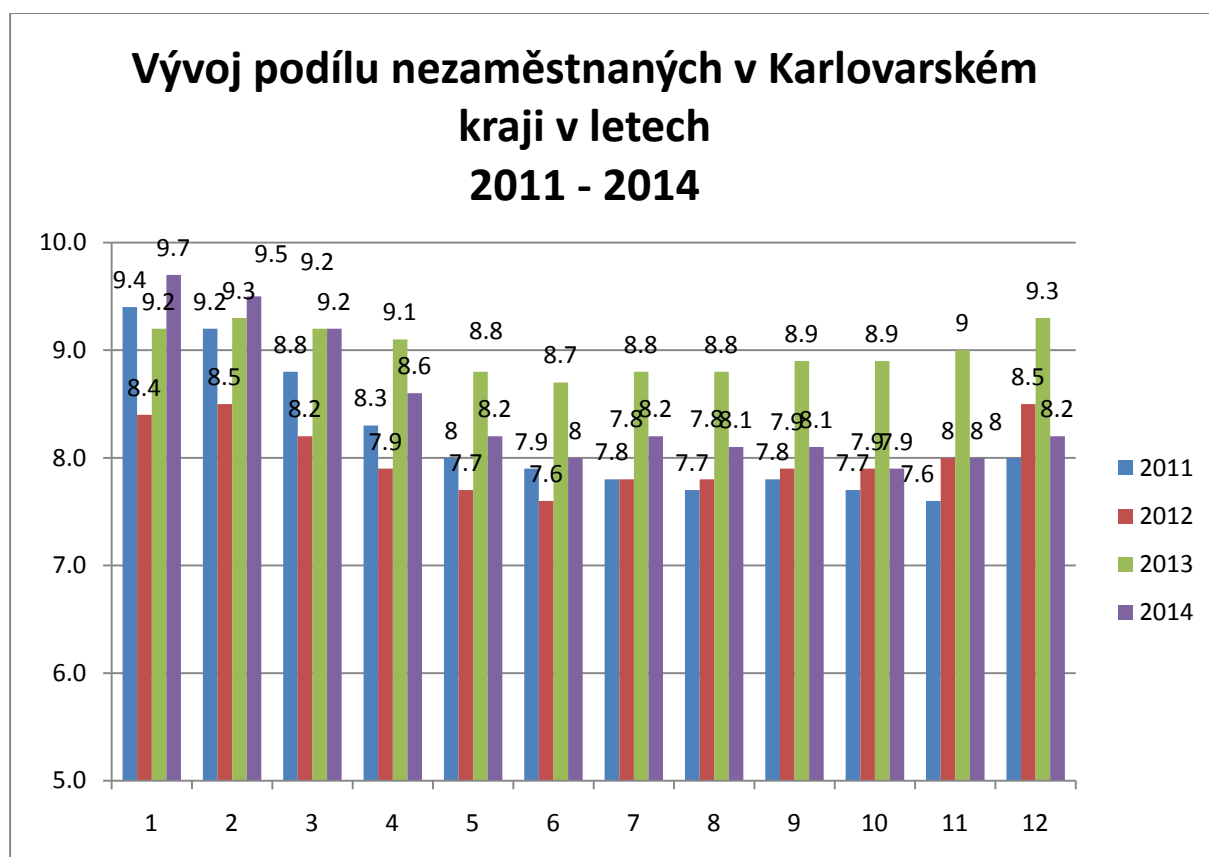


GRAFY

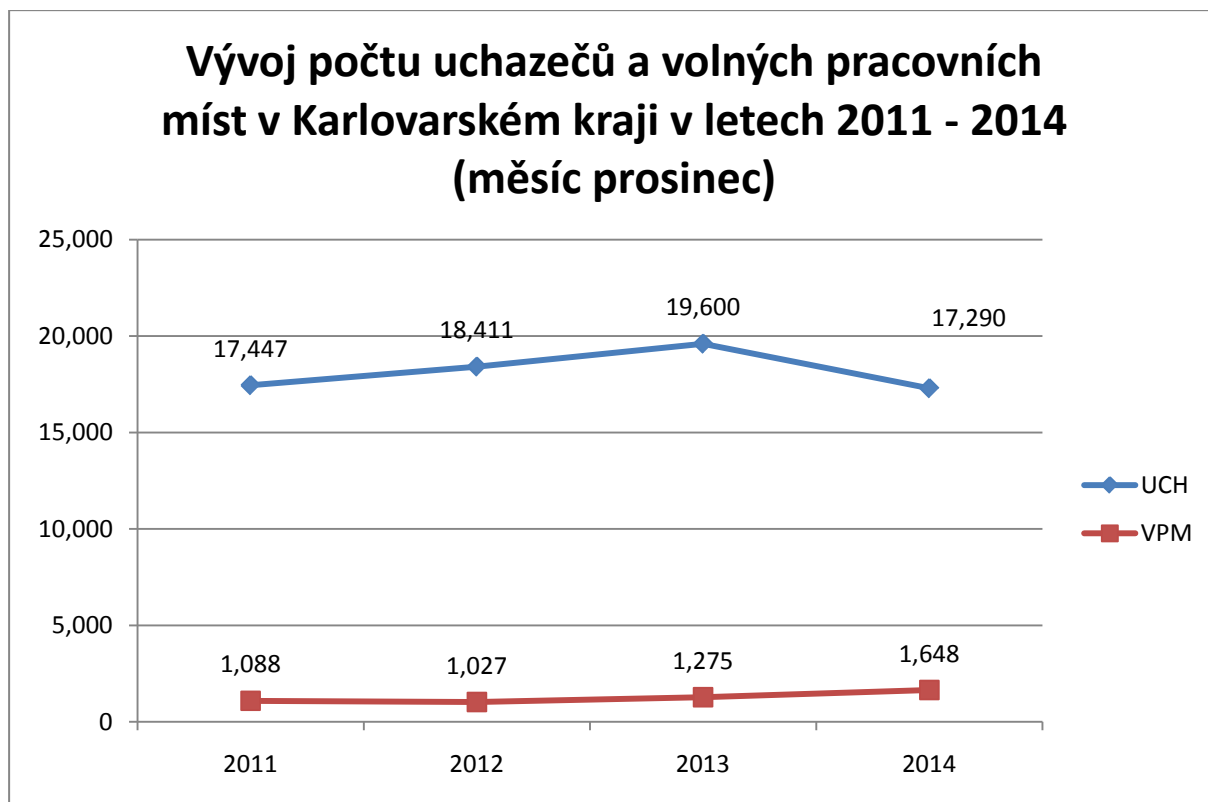
1. Podíl nezaměstnaných osob v okresech Karlovarského kraje a v ČR k 31. 12. 2014



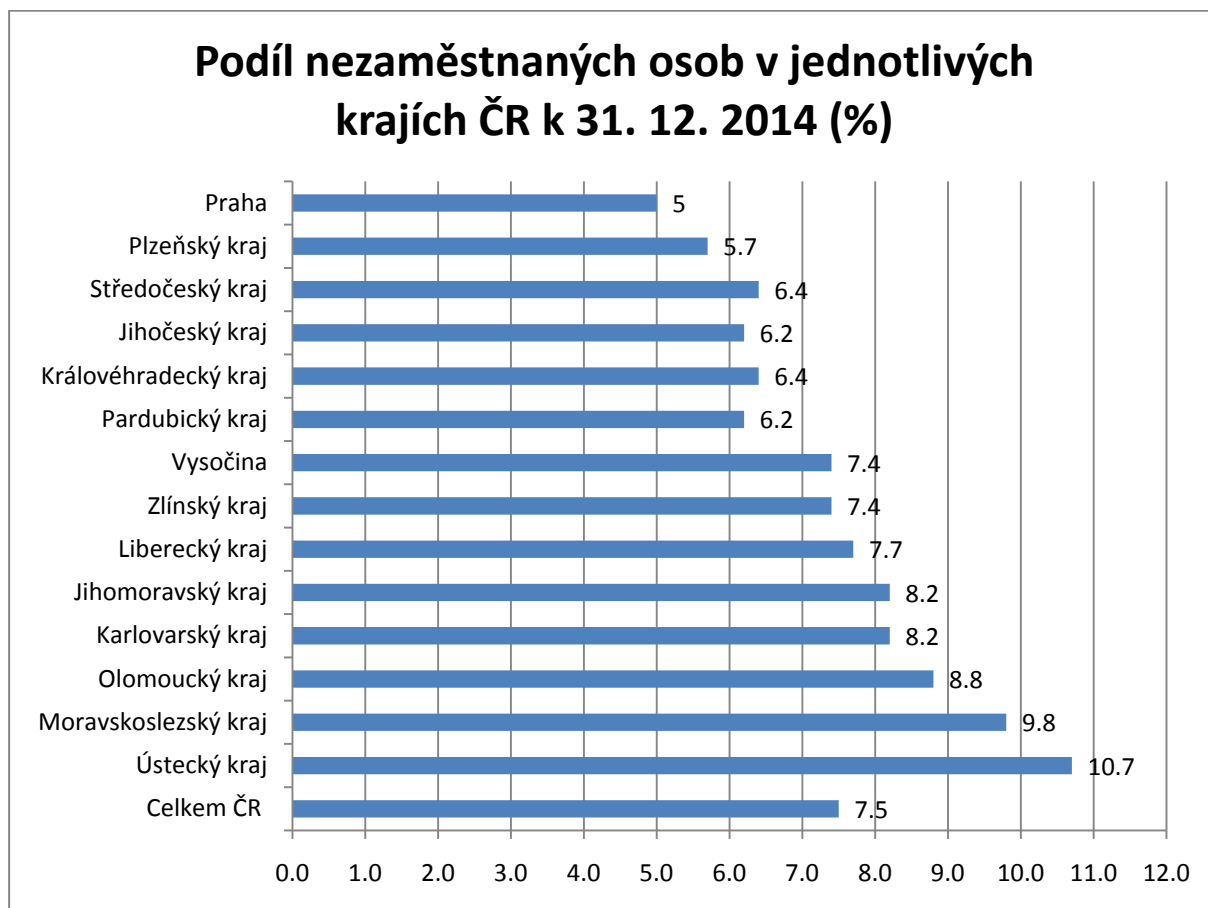
2. Vývoj podílu nezaměstnaných v Karlovarském kraji v letech 2011 – 2014



3. Vývoj počtu uchazečů a VPM v Karlovarském kraji v letech 2011 - 2014 (měsíc prosinec)



4. Podíl nezaměstnaných osob v jednotlivých krajích ČR k 31. 12. 2014 v %



5. Setřídění okresů k 31. 12. 2014 (z celorepublikové statistiky)

SETRŽIDĚNÍ OKRESŮ k 31. prosinci 2014

	podíl nezam. v %		meziměs . přírůst./ úbytek nezam. v %		počet uchazečů na 1 VPM
Bruntál	13,5	Jindřichův Hradec	19,1	Sokolov	35,3
Most	12,8	Prachatice	18,6	Bruntál	34,4
Ústí nad Labem	12,5	Pelhřimov	16,9	Jeseník	34,2
Karviná	12,0	Chrudim	14,4	Karviná	30,3
Chomutov	11,0	Klatovy	13,8	Děčín	28,1
Ostrava-město	11,0	Tachov	13,4	Ústí nad Labem	26,9
Znojmo	10,9	Znojmo	12,9	Chomutov	24,8
Jeseník	10,7	Havlíčkův Brod	12,1	Hodonín	22,3
Hodonín	10,4	Třebíč	11,5	Opava	18,7
Děčín	10,3	Jihlava	11,4	Znojmo	18,4
Přerov	10,2	Břeclav	11,3	Kladno	18,2
Sokolov	9,9	Jičín	11,3	Jindřichův Hradec	17,8
Louny	9,9	Písek	11,1	Olomouc	17,1
Třebíč	9,6	Žďár nad Sázavou	10,9	Hradec Králové	16,7
Litoměřice	9,2	Hodonín	10,6	Mělník	15,6
Příbram	9,0	Jeseník	10,5	Vsetín	15,3
Šumperk	9,0	Domažlice	10,2	Louny	15,1
Teplice	9,0	Vsetín	10,0	Kroměříž	14,8
Brno-město	8,8	Náchod	9,9	Brno-město	14,8
Český Krumlov	8,6	Český Krumlov	9,8	Třebíč	14,3
Kroměříž	8,6	Svitavy	9,1	Jihlava	14,0
Vsetín	8,5	Bruntál	8,7	Žďár nad Sázavou	13,9
Olomouc	8,5	Rychnov nad Kněžnou	8,6	Most	13,8
Kolín	8,3	Strakonice	8,3	Strakonice	13,6
Karlovy Vary	8,3	Přerov	7,9	Tábor	13,6
Kladno	8,2	Opava	7,9	Náchod	13,4
Opava	8,2	Šumperk	7,8	Litoměřice	13,3
Liberec	8,1	Benešov	7,5	Šumperk	13,0
Svitavy	8,1	Tábor	7,5	Vyškov	12,9
Mělník	7,9	Plzeň-sever	7,2	Kutná Hora	12,3
Nymburk	7,8	Kutná Hora	7,2	Frýdek-Místek	12,2
Semily	7,8	Plzeň-jih	7,1	Břeclav	11,7
Česká Lípa	7,8	Uherské Hradiště	7,0	Ostrava-město	11,7
Břeclav	7,7	Příbram	6,6	Brno-venkov	11,6
Trutnov	7,7	Kroměříž	6,4	Teplice	11,5
Kutná Hora	7,6	Vyškov	6,2	Přerov	11,4
Žďár nad Sázavou	7,5	Kolín	6,1	Blansko	11,4
Tábor	7,5	Nový Jičín	6,1	Karlovy Vary	11,4
Tachov	7,3	Semily	5,7	Příbram	11,0

Rakovník	7,1	Zlín	5,6	Svitavy	10,7
Strakonice	7,0	Prostějov	5,6	Jablonec nad Nisou	10,3
Jihlava	7,0	Hradec Králové	5,5	Chrudim	10,3
Chrudim	7,0	Blansko	5,4	Prostějov	10,2
Frýdek-Místek	7,0	Ústí nad Orlicí	5,1	Zlín	8,9
Hradec Králové	6,9	Olomouc	5,1	Havlíčkův Brod	8,9
Nový Jičín	6,9	České Budějovice	4,8	Pelhřimov	8,9
Prostějov	6,9	Rokycany	4,7	Nový Jičín	8,5
Jablonec nad Nisou	6,7	Cheb	4,3	Rakovník	8,4
Blansko	6,7	Frýdek-Místek	4,2	Rychnov nad Kněžnou	8,3
Havlíčkův Brod	6,6	Louny	4,1	Plzeň-sever	8,0
Zlín	6,5	Děčín	4,0	Kolín	7,9
Uherské Hradiště	6,4	Nymburk	3,9	Česká Lípa	7,7
Klatovy	6,4	Karlovy Vary	3,6	Uherské Hradiště	7,6
Cheb	6,4	Rakovník	3,4	Český Krumlov	7,4
Brno-venkov	6,4	Litoměřice	3,4	Plzeň-jih	6,9
Náchod	6,0	Brno-venkov	3,2	Semily	6,6
Vyškov	6,0	Česká Lípa	3,1	Praha-západ	6,2
Jindřichův Hradec	5,9	Pardubice	2,8	Jičín	6,0
Beroun	5,9	Liberec	2,5	Písek	6,0
Ústí nad Orlicí	5,8	Mladá Boleslav	2,5	Beroun	5,7
Domažlice	5,6	Trutnov	2,5	Klatovy	5,7
Plzeň-město	5,5	Beroun	2,2	České Budějovice	5,6
Plzeň-sever	5,5	Mělník	1,5	Trutnov	5,3
Jičín	5,5	Praha-východ	1,3	Liberec	5,2
Písek	5,4	Plzeň-město	1,2	Cheb	4,8
České Budějovice	5,1	Jablonec nad Nisou	1,1	Praha	4,6
Prachatice	5,1	Teplice	0,9	Pardubice	4,6
Praha	5,0	Ostrava-město	0,9	Ústí nad Orlicí	4,5
Plzeň-jih	5,0	Most	0,9	Plzeň-město	4,3
Pardubice	5,0	Kladno	0,9	Praha-východ	4,3
Pelhřimov	4,9	Brno-město	0,8	Rokycany	4,1
Rychnov nad Kněžnou	4,6	Chomutov	0,7	Mladá Boleslav	3,7
Rokycany	4,5	Ústí nad Labem	0,7	Nymburk	3,6
Mladá Boleslav	4,4	Karviná	0,7	Tachov	3,6
Praha-západ	4,4	Sokolov	0,5	Benešov	3,4
Benešov	4,3	Praha	-0,2	Prachatice	3,2
Praha-východ	3,3	Praha-západ	-0,7	Domažlice	2,9
Celkem ČR	7,5	Celkem ČR	4,7	Celkem ČR	9,2