



Úřad práce ČR

Krajská pobočka Úřadu práce ČR  
v Karlových Varech

**Měsíční statistická zpráva**  
*duben 2017*

**Zpracoval:** Mgr. Petra Dolejšová

[https://portal.mpsv.cz/upcr/kp/kvk/tiskove\\_zpravy](https://portal.mpsv.cz/upcr/kp/kvk/tiskove_zpravy)

## Informace o nezaměstnanosti v Karlovarském kraji

k 30. 4. 2017

*V tomto měsíci celkový počet uchazečů o zaměstnání klesl o 8,3 % na 9 920, počet hlášených volných pracovních míst vzrostl o 6,7 % na 4 787 a podíl nezaměstnaných osob klesl na 4,6 %.*

K 30. 4. 2017 evidoval Úřad práce ČR (ÚP ČR), Krajská pobočka v Karlových Varech celkem 9 920 uchazečů o zaměstnání. Jejich počet byl o 894 nižší než na konci předchozího měsíce, ve srovnání se stejným obdobím minulého roku je nižší o 3 737 osob. Z tohoto počtu bylo 8 907 dosažitelných uchazečů o zaměstnání ve věku 15 – 64 let. Bylo to o 843 méně než na konci předchozího měsíce. Ve srovnání se stejným obdobím minulého roku byl jejich počet nižší o 3 928.

V průběhu měsíce bylo nově zaevidováno 1 135 osob. Ve srovnání s minulým měsícem to bylo méně o 141 osob a v porovnání se stejným obdobím předchozího roku méně o 72 osob.

Z evidence během měsíce odešlo celkem 2 029 uchazečů (ukončená evidence, vyřazení uchazeči). Bylo to o 64 osob méně než v předchozím měsíci a o 51 osob méně než ve stejném měsíci minulého roku. Do zaměstnání z nich ve sledovaném měsíci nastoupilo 1 317, tj. o 44 více než v předchozím měsíci a o 51 méně než ve stejném měsíci minulého roku, 308 uchazečů o zaměstnání bylo umístěno prostřednictvím úřadu práce tj. o 2 méně než v předchozím měsíci a o 35 více než ve stejném období minulého roku, 712 uchazečů bylo vyřazeno bez umístění.

Meziměsíční pokles nezaměstnaných byl zaznamenán ve všech 3 okresech, největší v okrese Cheb (11,6 %), v okrese Sokolov (7,7%) a v okrese Karlovy Vary (7,1 %).

Ke konci měsíce dubna bylo evidováno na ÚP ČR, Krajské pobočce v Karlových Varech 4 901 žen. Jejich podíl na celkovém počtu uchazečů činil 49,4 %. V evidenci bylo 1 159 osob se zdravotním postižením, což představovalo 11,7 % z celkového počtu nezaměstnaných.

Ke konci tohoto měsíce bylo evidováno 323 absolventů škol všech stupňů vzdělání a mladistvých, jejich počet klesl ve srovnání s předchozím měsícem o 57 osob a ve srovnání se stejným měsícem minulého roku byl nižší o 184 osob. Na celkové nezaměstnanosti se podíleli 3,3 %.

Podporu v nezaměstnanosti pobíralo 2 015 uchazečů o zaměstnání, tj. 20,3 % všech uchazečů vedených v evidenci.

Podíl nezaměstnaných osob, tj. počet dosažitelných uchazečů o zaměstnání ve věku 15 -64 let k obyvatelstvu stejného věku, k 30. 4. 2017 meziměsíčně klesl na 4,6 %.

Podíl nezaměstnaných stejný nebo vyšší než republikový průměr vykázaly 2 okresy, nejvyšší byl v okrese Sokolov 6,4 %, v okrese Karlovy Vary byl 4,5 %. Nejnižší podíl nezaměstnaných byl zaznamenán v okrese Cheb 2,8 %.

Podíl nezaměstnaných žen klesl na 4,5 %, podíl nezaměstnaných mužů klesl na 4,6 %.

Karlovarský kraj evidoval k 30. 4. 2017 celkem 4 787 volných pracovních míst. Jejich počet byl o 302 vyšší, než v předchozím měsíci a o 1 016 vyšší než ve stejném měsíci minulého roku. Na jedno volné pracovní místo připadalo v průměru 2,1 uchazeče, z toho nejvíce v okrese Sokolov 6,8, v okrese Karlovy Vary 1,8 a Cheb 0,9. Z celkového počtu nahlášených volných míst bylo 414 vhodných pro osoby se zdravotním postižením (OZP), na jedno volné pracovní místo připadalo 2,8 OZP. Volných pracovních míst pro absolventy a mladistvé bylo registrováno 1 389, na jedno volné místo připadalo 0,2 uchazečů této kategorie.

V rámci aktivní politiky zaměstnanosti (APZ) bylo od počátku roku 2017 prostřednictvím příspěvků APZ podpořeno 772 osob, do rekvalifikačních kurzů bylo zařazeno 119 osob.

Nejčastějšími obory činností, které byly v tomto měsíci podpořeny prostřednictvím SÚPM – SVČ, byly pedikúra, manikúra, dále Provozování kulturních, kulturně-vzdělávacích a zábavních zařízení, pořádání kulturních produkcí, zábav, výstav, veletrhů, přehlídek, prodejních a obdobných akcí; Reklamní činnost, marketing, mediální zastoupení; Malířství, lakýrnictví, natěračství; Pekařství, cukrářství; Kosmetické služby.

Informace o vývoji nezaměstnanosti v ČR v elektronické formě jsou zveřejněny na internetové adrese <https://portal.mpsv.cz/sz/stat>.

## 1. Základní charakteristika vývoje nezaměstnanosti a volných pracovních míst v Karlovarském kraji

Tabulka č. 1 - Vývoj nezaměstnanosti

ukazatel		stav k		
		30. 4. 2016	31. 3. 2017	30. 4. 2017
evidovaní uchazeči o zaměstnání		13 657	10 814	<b>9 920</b>
- z toho	ženy	6 651	5 245	<b>4 901</b>
	absolventi a mladiství	507	380	<b>323</b>
	uchazeči se zdravotním postižením	1 494	1 202	<b>1 159</b>
uchazeči s nárokem na Pvn		2 451	2 427	<b>2 015</b>
podíl nezaměstnaných osob v % <sup>1)</sup>		6,5	4,9	<b>4,6</b>
volná pracovní místa		3 771	4 485	<b>4 787</b>
počet uchazečů na 1 volné pracovní místo		3,6	2,4	<b>2,1</b>

1) od ledna 2013 nový ukazatel registrované nezaměstnanosti

Tabulka č. 2 - Tok nezaměstnanosti

ukazatel	Počet uchazečů ve sledovaném měsíci		
	Duben 2016	Březen 2017	Duben 2017
nově evidovaní uchazeči o zaměstnání	1 207	1 276	<b>1 135</b>
uchazeči s ukonč. evidencí a vyřazení	2 080	2 093	<b>2 029</b>
- z toho umístění celkem	1 369	1 273	<b>1 317</b>
- z toho umístění úřadem práce	273	310	<b>308</b>

Tabulka č. 3. – Nezaměstnanost v okresech k 30. 4. 2017

Okres	Počet nezaměstnaných		Volná pracovní místa	Počet uchazečů na 1 VPM	Podíl nezaměstnaných osob [%]
	Celkem	z toho ženy			
Cheb	1 936	915	2 082	0,9	2,8
Karlovy Vary	3 877	1 849	2 100	1,8	4,5
Sokolov	4 107	2 137	605	6,8	6,4

## 2. Nástroje aktivní politiky zaměstnanosti v Karlovarském kraji

Tabulka č. 4 – Osoby podpořené v rámci APZ a rekvalifikace uchazečů a zájemců o zaměstnání

ukazatel (celkový počet)	Stav k		Celkem od počátku roku do	
	30. 4. 2016	30. 4. 2017	30. 4. 2016	30. 4. 2017
<b>osoby podpořené v rámci APZ</b>				
veřejně prospěšné práce (VPP)	92	338	93	202
veřejně prospěšné práce (VPP) - ESF <sup>1)</sup>	707	321	205	238
společensky účelná prac. místa (SÚPM)	107	8	113	0
společensky účelná prac. místa (SÚPM) - ESF <sup>1)</sup>	314	457	145	253
SÚPM - samostatně výděleč. činnost (SVČ)	54	48	18	11
SÚPM - samostatně výděleč. činnost (SVČ) - ESF <sup>1)</sup>	0	5	0	1
chrán. prac. místa - zřízená	21	24	7	2
chrán. prac. místa - SVČ osob se ZP	1	1	0	0
ostatní nástroje APZ	5	84	5	65
uchazeči a zájemci zařazení do rekvalifikací	18	0	98	0
uchazeči a zájemci zařazení do rekvalifikací - ESF <sup>1)</sup>	19	12	39	33
uchazeči a zájemci, kteří zahájili zvolenou rekvalifikaci	9	0	104	0
uchazeči a zájemci, kteří zahájili zvolenou rekvalifikaci - ESF <sup>1)</sup>	46	25	61	86
<b>Osoby podpořené v rámci APZ celkem</b>	<b>1 393</b>	<b>1 323</b>	<b>888</b>	<b>891</b>

1) financováno převážně z Evropského sociálního fondu

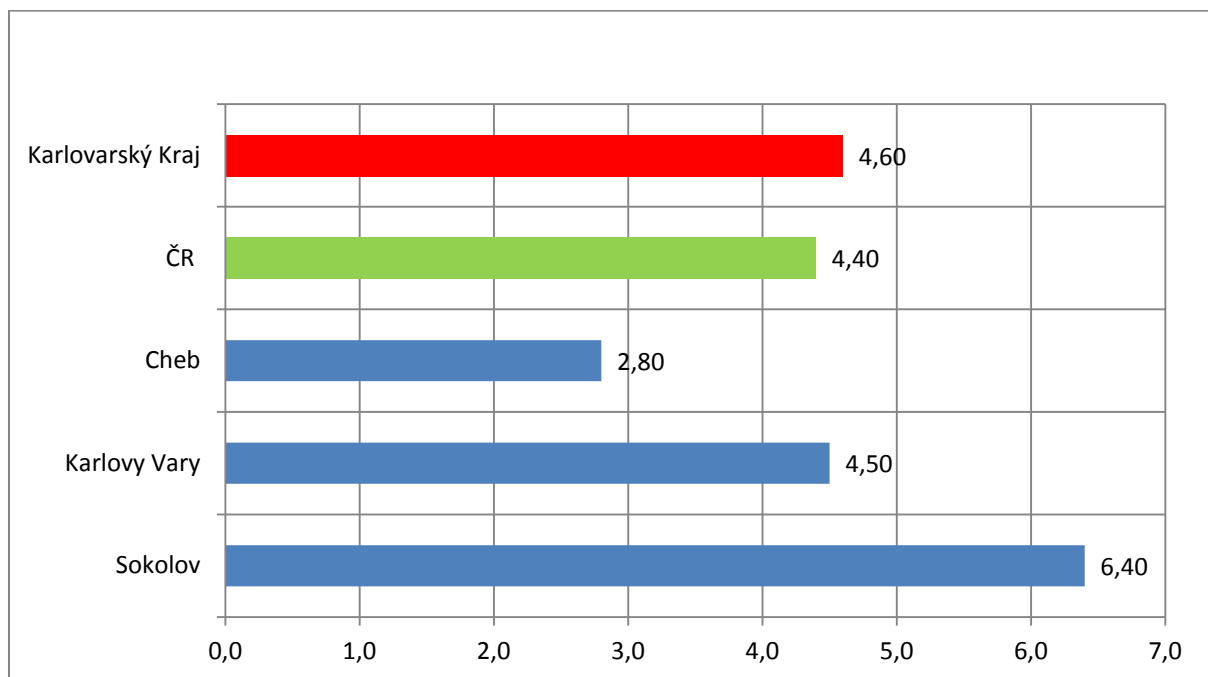
Podrobnější statistické údaje o nástrojích APZ naleznete na stránkách Integrovaného portálu MPSV, v měsíčních statistikách nezaměstnanosti <https://portal.mpsv.cz/sz/stat/nz/mes>.

### 3. MAPA – ArcView - Podíl nezaměstnaných v okresech kraje (mapa kraje)

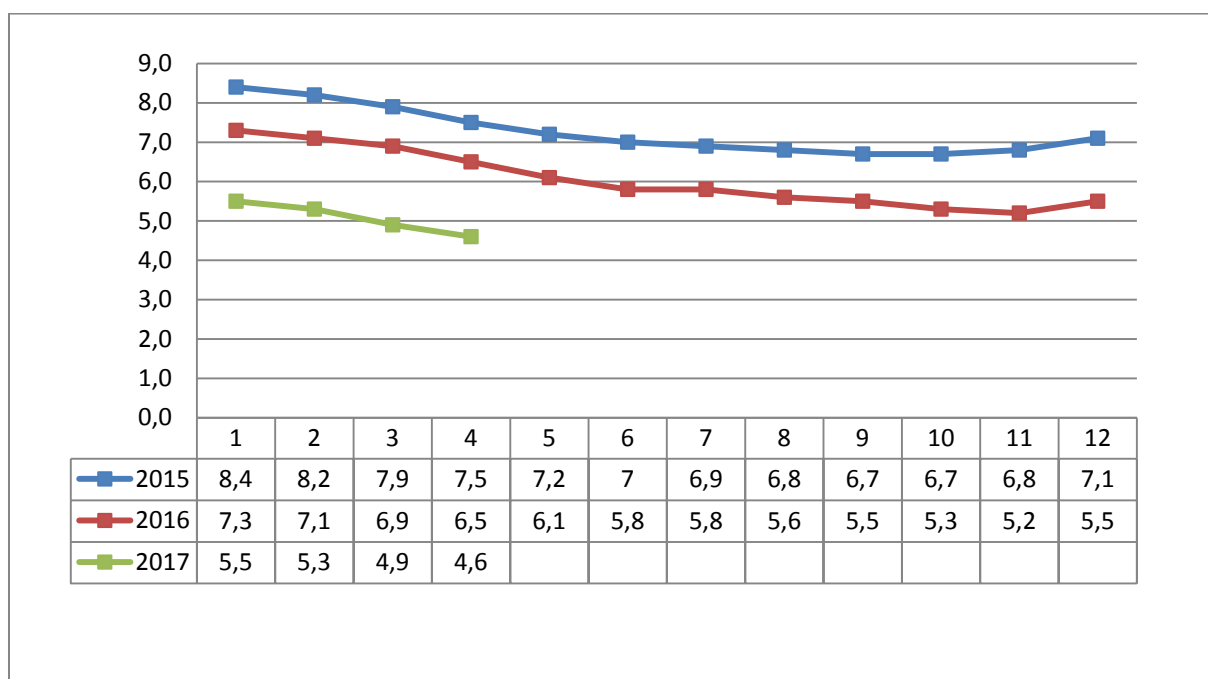


#### 4. GRAFY

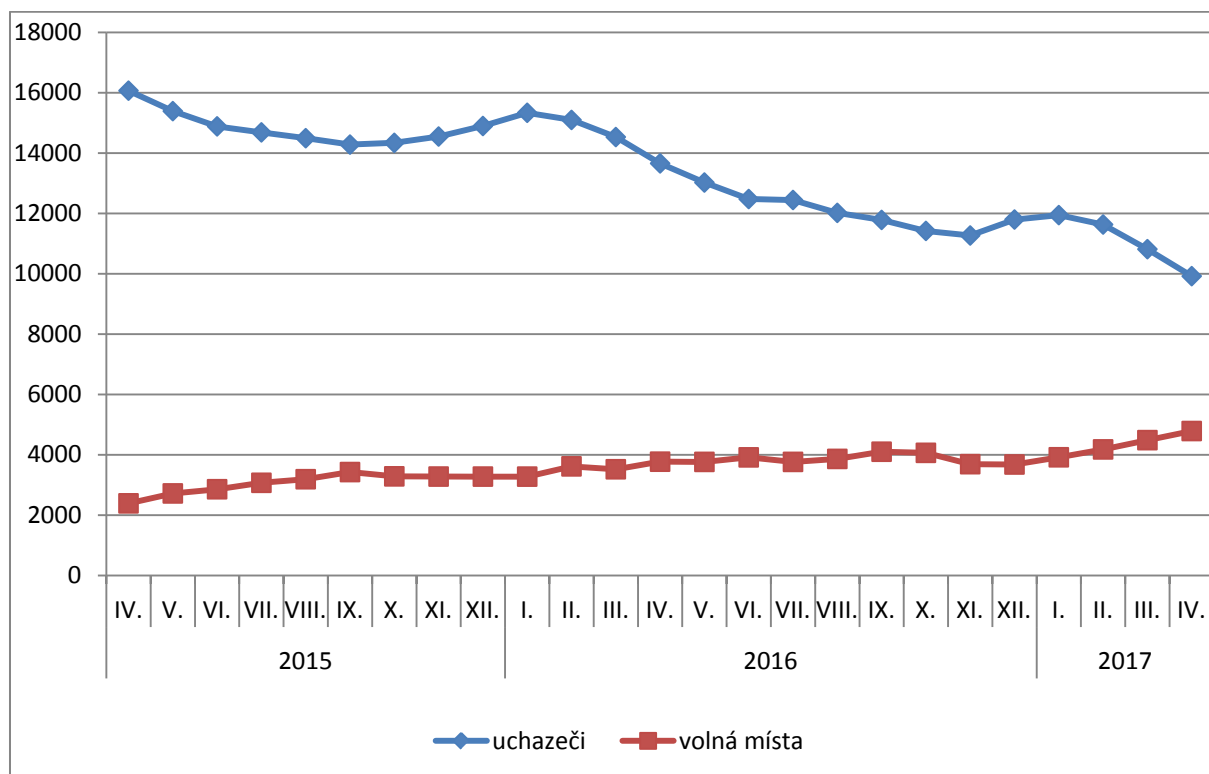
##### 1. Podíl nezaměstnaných osob v okresech Karlovarského kraje a v ČR k 30. 4. 2017



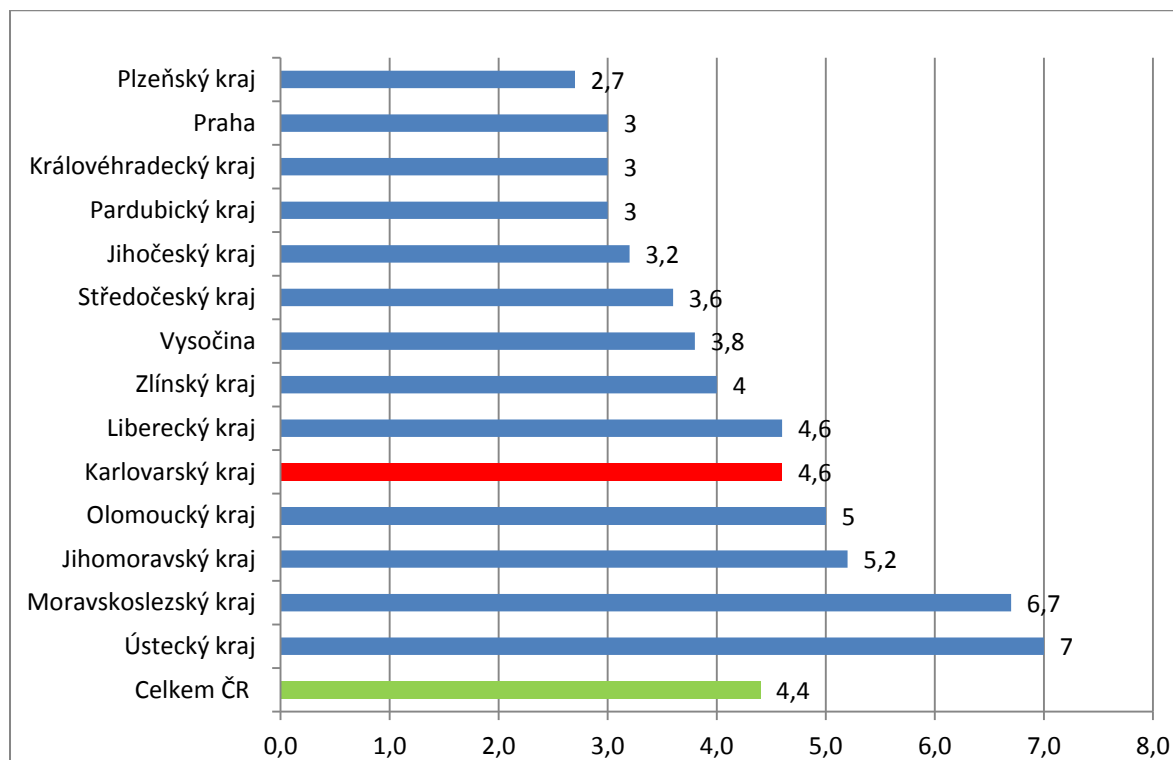
##### 2. Vývoj podílu nezaměstnaných v Karlovarském kraji v letech 2015 – 2017 v %



### 3. Vývoj počtu uchazečů a VPM v Karlovarském kraji v letech 2015 - 2017



### 4. Podíl nezaměstnaných osob v jednotlivých krajích ČR k 30. 4. 2017 v %



5.



**Setřídění okresů k 30. 4. 2017**

**SETRŽÍDĚNÍ OKRESŮ k 30. dubnu 2017**

	PNO v %		mezimě s. přírůst./ úbytek nezam. v %		počet uchazečů na 1 VPM
Karviná	9,9	Karviná	-1,6	Karviná	13,2
Most	9,6	Most	-2,1	Ústí nad Labem	7,9
Ostrava-město	8,3	Ostrava-město	-2,4	Jeseník	7,5
Ústí nad Labem	8,2	Brno-město	-2,5	Sokolov	6,8
Bruntál	7,5	Ústí nad Labem	-2,7	Hodonín	6,4
Jeseník	7,5	Praha	-3,5	Bruntál	5,7
Chomutov	7,3	Mladá Boleslav	-4,3	Chomutov	5,2
Děčín	7,0	Praha-západ	-4,4	Most	5,2
Znojmo	6,9	Chomutov	-4,4	Děčín	5,2
Hodonín	6,7	Frýdek-Místek	-4,6	Znojmo	5,1
Sokolov	6,4	Teplice	-4,9	Ostrava-město	5,0
Louny	6,4	Louny	-5,0	Kladno	4,1
Brno-město	6,1	Kladno	-5,0	Opava	3,9
Přerov	5,9	Beroun	-5,4	Přerov	3,7
				Jablonec nad	
Teplice	5,6	Mělník	-5,6	Nisou	3,6
Kladno	5,6	Liberec	-5,6	Teplice	3,3
		Jablonec nad			
Český Krumlov	5,4	Nisou	-6,2	Frýdek-Místek	3,2
Liberec	5,2	Plzeň-město	-6,3	Žďár nad Sázavou	3,2
Šumperk	5,1	Rokycany	-6,5	Brno-město	3,2
Litoměřice	4,9	Prostějov	-6,5	Louny	3,2
Příbram	4,9	Praha-východ	-6,9	Kroměříž	3,1
Semily	4,9	Blansko	-7,0	Třebíč	2,9
Třebíč	4,8	Karlovy Vary	-7,1	Litoměřice	2,9
Olomouc	4,8	Děčín	-7,6	Břeclav	2,9
Kroměříž	4,7	Sokolov	-7,7	Blansko	2,9
Vsetín	4,7	Rakovník	-8,2	Šumperk	2,7
Nymburk	4,7	Semily	-8,4	Olomouc	2,7
Kolín	4,7	Olomouc	-8,6	Rakovník	2,6
Mělník	4,6	Brno-venkov	-8,7	Semily	2,5
Tábor	4,6	Nymburk	-8,8	Příbram	2,5
Kutná Hora	4,5	Vyškov	-8,8	Trutnov	2,4
Opava	4,5	Hradec Králové	-9,0	Kolín	2,4
Karlovy Vary	4,5	Přerov	-9,0	Náchod	2,3
Žďár nad Sázavou	4,4	Česká Lípa	-9,2	Mělník	2,3
Jablonec nad					
Nisou	4,3	Zlín	-9,8	Kutná Hora	2,2
Rakovník	4,1	Hodonín	-9,9	Nový Jičín	2,1
Břeclav	4,1	Kolín	-10,1	Vsetín	2,1
Svitavy	4,0	Opava	-10,1	Vyškov	2,1
Frýdek-Místek	4,0	Trutnov	-10,4	Nymburk	2,0
		Rychnov nad			
Brno-venkov	3,9	Kněžnou	-10,5	Prostějov	2,0
Blansko	3,7	Bruntál	-10,5	Tábor	2,0
Nový Jičín	3,7	Plzeň-sever	-10,6	Havlíčkův Brod	2,0
Tachov	3,7	Pardubice	-10,7	Zlín	1,9

Uherské Hradiště	3,7	Kroměříž	-10,9	Strakonice	1,9
Česká Lípa	3,6	Benešov	-10,9	Liberec	1,9
Hradec Králové	3,5	Domažlice	-11,1	Karlovy Vary	1,8
Trutnov	3,5	Šumperk	-11,1	Česká Lípa	1,8
Náchod	3,5	Nový Jičín	-11,2	Svitavy	1,8
Havlíčkův Brod	3,4	Český Krumlov	-11,2	Uherské Hradiště	1,7
Jihlava	3,4	Příbram	-11,2	Plzeň-sever	1,6
Beroun	3,3	České Budějovice	-11,3	Hradec Králové	1,6
Strakonice	3,3	Plzeň-jih	-11,3	Brno-venkov	1,5
Prostějov	3,3	Litoměřice	-11,4	Jihlava	1,5
Zlín	3,2	Cheb	-11,6	Praha-západ	1,4
Praha	3,0	Ústí nad Orlicí	-11,6	Chrudim	1,4
Plzeň-sever	3,0	Vsetín	-11,8	Jindřichův Hradec	1,4
Vyškov	3,0	Kutná Hora	-11,9	Benešov	1,4
Rokycany	3,0	Jihlava	-12,1	Jičín	1,3
Chrudim	2,9	Tábor	-12,3	Český Krumlov	1,3
Cheb	2,8	Uherské Hradiště	-12,3	České Budějovice	1,3
Prachatice	2,8	Náchod	-13,7	Písek	1,2
Ústí nad Orlicí	2,8	Havlíčkův Brod	-14,1	Prachatice	1,1
Pardubice	2,7	Tachov	-14,2	Mladá Boleslav	1,1
Domažlice	2,7	Jeseník	-14,2	Klatovy	1,1
Klatovy	2,6	Žďár nad Sázavou	-14,3	Beroun	1,0
České Budějovice	2,6	Znojmo	-15,2	Plzeň-město	1,0
Plzeň-město	2,5	Strakonice	-16,6	Praha	1,0
Plzeň-jih	2,4	Třebíč	-16,6	Ústí nad Orlicí	1,0
Praha-západ	2,4	Jičín	-17,2	Cheb	0,9
Písek	2,4	Klatovy	-17,5	Tachov	0,9
Mladá Boleslav	2,4	Břeclav	-17,6	Domažlice	0,9
Jičín	2,3	Prachatice	-19,1	Pelhřimov	0,9
Jindřichův Hradec	2,3	Písek	-19,1	Rokycany	0,7
Benešov	2,2	Chrudim	-19,5	Plzeň-jih	0,6
				Rychnov nad	
Pelhřimov	2,1	Svitavy	-20,9	Kněžnou	0,6
Praha-východ	1,5	Pelhřimov	-22,7	Praha-východ	0,5
Rychnov nad					
Kněžnou	1,4	Jindřichův Hradec	-26,8	Pardubice	0,5
Celkem ČR	4,4	Celkem ČR	-8,1	Celkem ČR	2,1