



Úřad práce ČR

Krajská pobočka Úřadu práce ČR
v Karlových Varech

Měsíční statistická zpráva
květen 2017

Zpracoval: Mgr. Petra Dolejšová

https://portal.mpsv.cz/upcr/kp/kvk/tiskove_zpravy

Informace o nezaměstnanosti v Karlovarském kraji

k 31. 5. 2017

V tomto měsíci celkový počet uchazečů o zaměstnání klesl o 7,3 % na 9 197, počet hlášených volných pracovních míst vzrostl o 10 % na 5 268 a podíl nezaměstnaných osob klesl na 4,2 %.

K 31. 5. 2017 evidoval Úřad práce ČR (ÚP ČR), Krajská pobočka v Karlových Varech celkem 9 197 uchazečů o zaměstnání. Jejich počet byl o 723 nižší než na konci předchozího měsíce, ve srovnání se stejným obdobím minulého roku je nižší o 3 826 osob. Z tohoto počtu bylo 8 220 dosažitelných uchazečů o zaměstnání ve věku 15 – 64 let. Bylo to o 687 méně než na konci předchozího měsíce. Ve srovnání se stejným obdobím minulého roku byl jejich počet nižší o 3 890.

V průběhu měsíce bylo nově zaevidováno 1 164 osob. Ve srovnání s minulým měsícem to bylo více o 29 osob a v porovnání se stejným obdobím předchozího roku méně o 111 osob.

Z evidence během měsíce odešlo celkem 1 887 uchazečů (ukončená evidence, vyřazení uchazeči). Bylo to o 142 osob méně než v předchozím měsíci a o 22 osob méně než ve stejném měsíci minulého roku. Do zaměstnání z nich ve sledovaném měsíci nastoupilo 1 050, tj. o 267 méně než v předchozím měsíci a o 161 méně než ve stejném měsíci minulého roku, 221 uchazečů o zaměstnání bylo umístěno prostřednictvím úřadu práce tj. o 87 méně než v předchozím měsíci a o 13 méně než ve stejném období minulého roku, 837 uchazečů bylo vyřazeno bez umístění.

Meziměsíční pokles nezaměstnaných byl zaznamenán ve všech 3 okresech, největší v okrese Cheb (10,6 %), v okrese Karlovy Vary (7,8 %) a v okrese Sokolov (5,3 %).

Ke konci měsíce května bylo evidováno na ÚP ČR, Krajské pobočce v Karlových Varech 4 598 žen. Jejich podíl na celkovém počtu uchazečů činil 50 %. V evidenci bylo 1 104 osob se zdravotním postižením, což představovalo 12 % z celkového počtu nezaměstnaných.

Ke konci tohoto měsíce bylo evidováno 298 absolventů škol všech stupňů vzdělání a mladistvých, jejich počet klesl ve srovnání s předchozím měsícem o 25 osob a ve srovnání se stejným měsícem minulého roku byl nižší o 152 osob. Na celkové nezaměstnanosti se podíleli 3,2 %.

Podporu v nezaměstnanosti pobíralo 1 834 uchazečů o zaměstnání, tj. 19,9 % všech uchazečů vedených v evidenci.

Podíl nezaměstnaných osob, tj. počet dosažitelných uchazečů o zaměstnání ve věku 15 -64 let k obyvatelstvu stejného věku, k 31. 5. 2017 meziměsíčně klesl na 4,2 %.

Podíl nezaměstnaných stejný nebo vyšší než republikový průměr vykázaly 2 okresy, nejvyšší byl v okrese Sokolov 6,1 %, v okrese Karlovy Vary byl 4,1 %. Nejnižší podíl nezaměstnaných byl zaznamenán v okrese Cheb 2,5 %.

Podíl nezaměstnaných žen klesl na 4,2 %, podíl nezaměstnaných mužů klesl na 4,2 %.

Karlovarský kraj evidoval k 31. 5. 2017 celkem 5 268 volných pracovních míst. Jejich počet byl o 481 vyšší, než v předchozím měsíci a o 1 504 vyšší než ve stejném měsíci minulého roku. Na jedno volné pracovní místo připadalo v průměru 1,7 uchazeče, z toho nejvíce v okrese Sokolov 5,6, v okrese Karlovy Vary 1,5 a v okrese Cheb 0,8. Z celkového počtu nahlášených volných míst bylo 412 vhodných pro osoby se zdravotním postižením (OZP), na jedno volné pracovní místo připadalo 2,7 OZP. Volných pracovních míst pro absolventy a mladistvé bylo registrováno 1 572, na jedno volné místo připadalo 0,2 uchazečů této kategorie.

V rámci aktivní politiky zaměstnanosti (APZ) bylo od počátku roku 2017 prostřednictvím příspěvků APZ podpořeno 972 osob, do rekvalifikačních kurzů bylo zařazeno 152 osob.

Nejčastějšími obory činností, které byly v tomto měsíci podpořeny prostřednictvím SÚPM – SVČ, byly holičství, kadeřnictví a pedikúra, manikúra.

Informace o vývoji nezaměstnanosti v ČR v elektronické formě jsou zveřejněny na internetové adrese <https://portal.mpsv.cz/sz/stat>.

1. Základní charakteristika vývoje nezaměstnanosti a volných pracovních míst v Karlovarském kraji

Tabulka č. 1 - Vývoj nezaměstnanosti

| ukazatel | | stav k | | |
|---|-----------------------------------|-------------|-------------|--------------|
| | | 31. 5. 2016 | 30. 4. 2017 | 31. 5. 2017 |
| evidovaní uchazeči o zaměstnání | | 13 023 | 9 920 | 9 197 |
| - z toho | ženy | 6 375 | 4 901 | 4 598 |
| | absolventi a mladiství | 450 | 323 | 298 |
| | uchazeči se zdravotním postižením | 1 486 | 1 159 | 1 104 |
| uchazeči s nárokem na Pvn | | 2 297 | 2 015 | 1 834 |
| podíl nezaměstnaných osob v % ¹⁾ | | 6,1 | 4,6 | 4,2 |
| volná pracovní místa | | 3 764 | 4 787 | 5 268 |
| počet uchazečů na 1 volné pracovní místo | | 3,5 | 2,1 | 1,7 |

1) od ledna 2013 nový ukazatel registrované nezaměstnanosti

Tabulka č. 2 - Tok nezaměstnanosti

| ukazatel | Počet uchazečů ve sledovaném měsíci | | |
|---------------------------------------|-------------------------------------|------------|--------------------|
| | Květen 2016 | Duben 2017 | Květen 2017 |
| nově evidovaní uchazeči o zaměstnání | 1 275 | 1 135 | 1 164 |
| uchazeči s ukonč. evidencí a vyřazení | 1 909 | 2 029 | 1 887 |
| - z toho umístění celkem | 1 211 | 1 317 | 1 050 |
| - z toho umístění úřadem práce | 234 | 308 | 221 |

Tabulka č. 3. – Nezaměstnanost v okresech k 31. 5. 2017

| Okres | Počet nezaměstnaných | | Volná pracovní místa | Počet uchazečů na 1 VPM | Podíl nezaměstnaných osob [%] |
|--------------|----------------------|-------------|----------------------|-------------------------|-------------------------------|
| | Celkem | z toho ženy | | | |
| Cheb | 1 730 | 829 | 2 188 | 0,8 | 2,5 |
| Karlovy Vary | 3 576 | 1 705 | 2 390 | 1,5 | 4,1 |
| Sokolov | 3 891 | 2 064 | 690 | 5,6 | 6,1 |

2. Nástroje aktivní politiky zaměstnanosti v Karlovarském kraji

Tabulka č. 4 – Osoby podpořené v rámci APZ a rekvalifikace uchazečů a zájemců o zaměstnání

| ukazatel (celkový počet) | Stav k | | Celkem od počátku roku do | |
|---|--------------|--------------|---------------------------|--------------|
| | 31. 5. 2016 | 31. 5. 2017 | 31. 5. 2016 | 31. 5. 2017 |
| osoby podpořené v rámci APZ | | | | |
| veřejně prospěšné práce (VPP) | 127 | 373 | 129 | 273 |
| veřejně prospěšné práce (VPP) - ESF ¹⁾ | 657 | 331 | 250 | 280 |
| společensky účelná prac. místa (SÚPM) | 142 | 6 | 154 | 0 |
| společensky účelná prac. místa (SÚPM) - ESF ¹⁾ | 214 | 455 | 159 | 303 |
| SÚPM - samostatně výděleč. činnost (SVČ) | 58 | 43 | 26 | 16 |
| SÚPM - samostatně výděleč. činnost (SVČ) - ESF ¹⁾ | 0 | 5 | 0 | 1 |
| chrán. prac. místa - zřízená | 20 | 24 | 11 | 2 |
| chrán. prac. místa - SVČ osob se ZP | 1 | 1 | 0 | 0 |
| ostatní nástroje APZ | 6 | 88 | 6 | 97 |
| Uchazeči a zájemci | | | | |
| uchazeči a zájemci zařazení do rekvalifikací | 18 | 0 | 98 | 0 |
| uchazeči a zájemci zařazení do rekvalifikací - ESF ¹⁾ | 24 | 7 | 75 | 40 |
| uchazeči a zájemci, kteří zahájili zvolenou rekvalifikaci | 3 | 0 | 113 | 0 |
| uchazeči a zájemci, kteří zahájili zvolenou rekvalifikaci - ESF ¹⁾ | 33 | 26 | 87 | 112 |
| Osoby podpořené v rámci APZ celkem | 1 303 | 1 359 | 1 108 | 1 124 |

1) financováno převážně z Evropského sociálního fondu

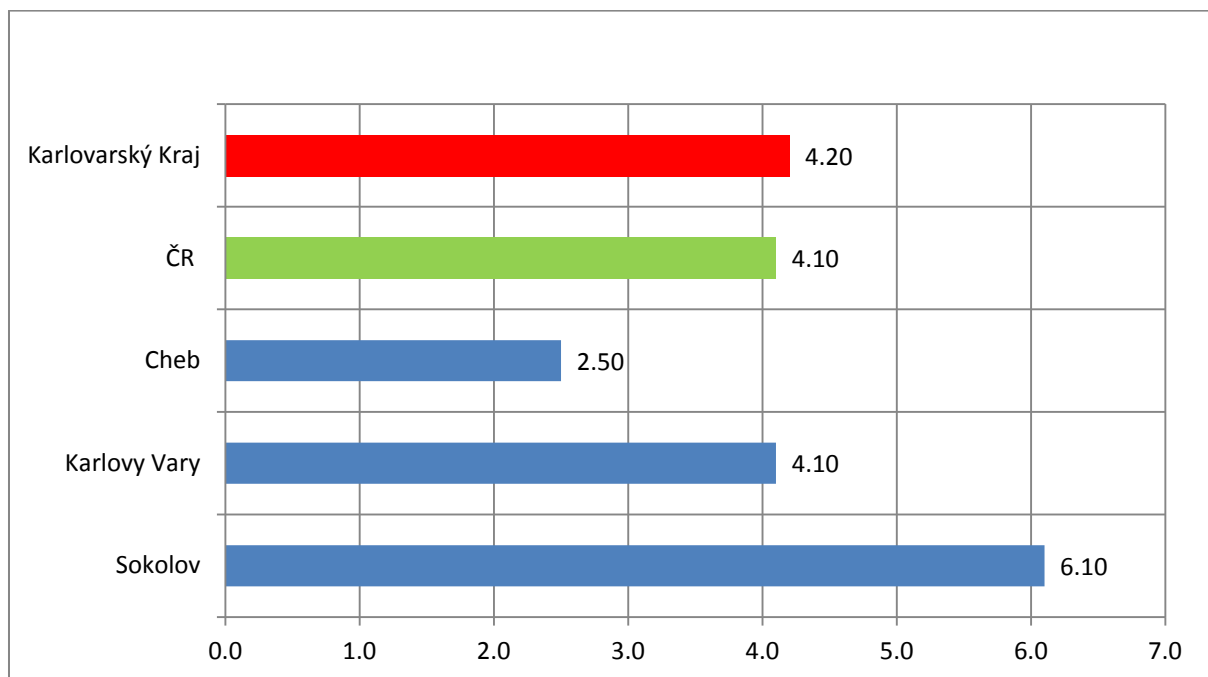
Podrobnější statistické údaje o nástrojích APZ naleznete na stránkách Integrovaného portálu MPSV, v měsíčních statistikách nezaměstnanosti <https://portal.mpsv.cz/sz/stat/nz/mes>.

3. MAPA – ArcView - Podíl nezaměstnaných v okresech kraje (mapa kraje)

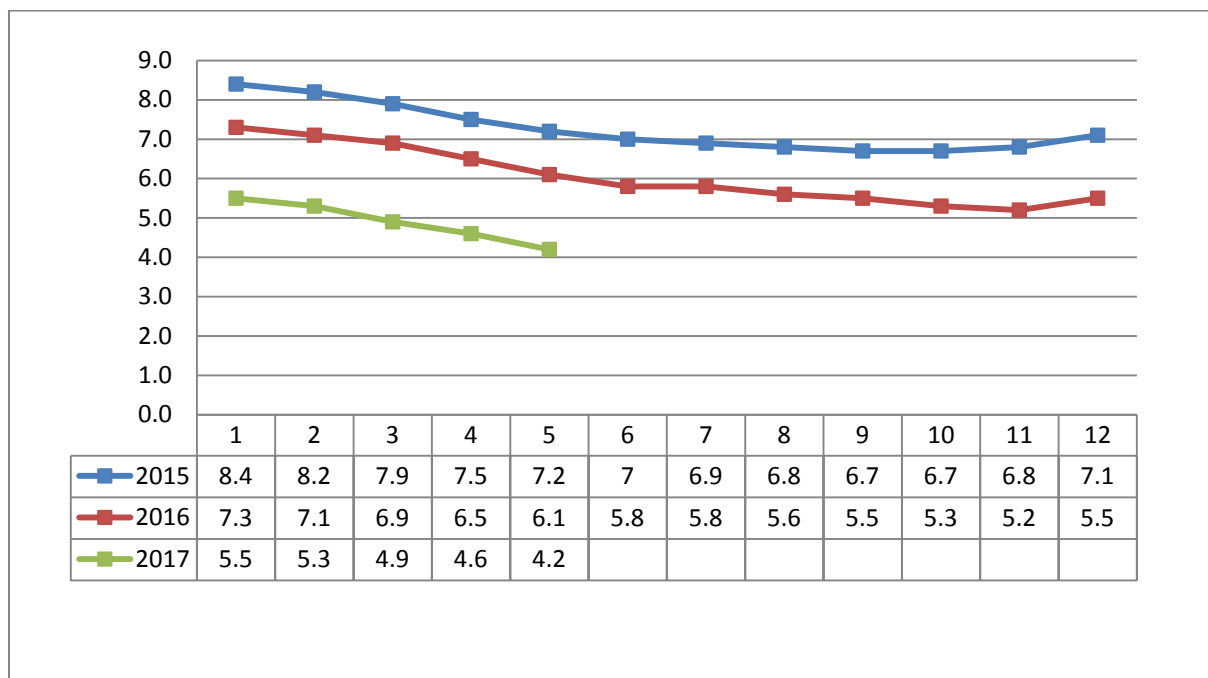


4. GRAFY

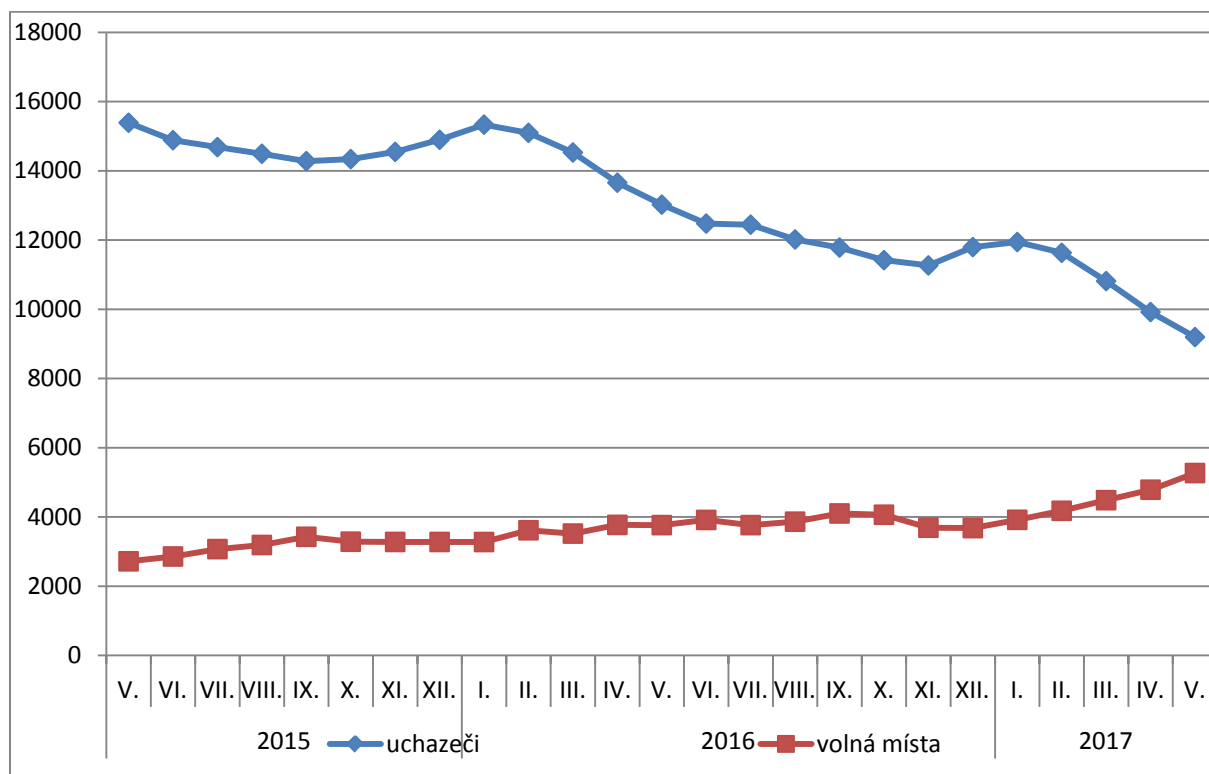
1. Podíl nezaměstnaných osob v okresech Karlovarského kraje a v ČR k 31. 5. 2017



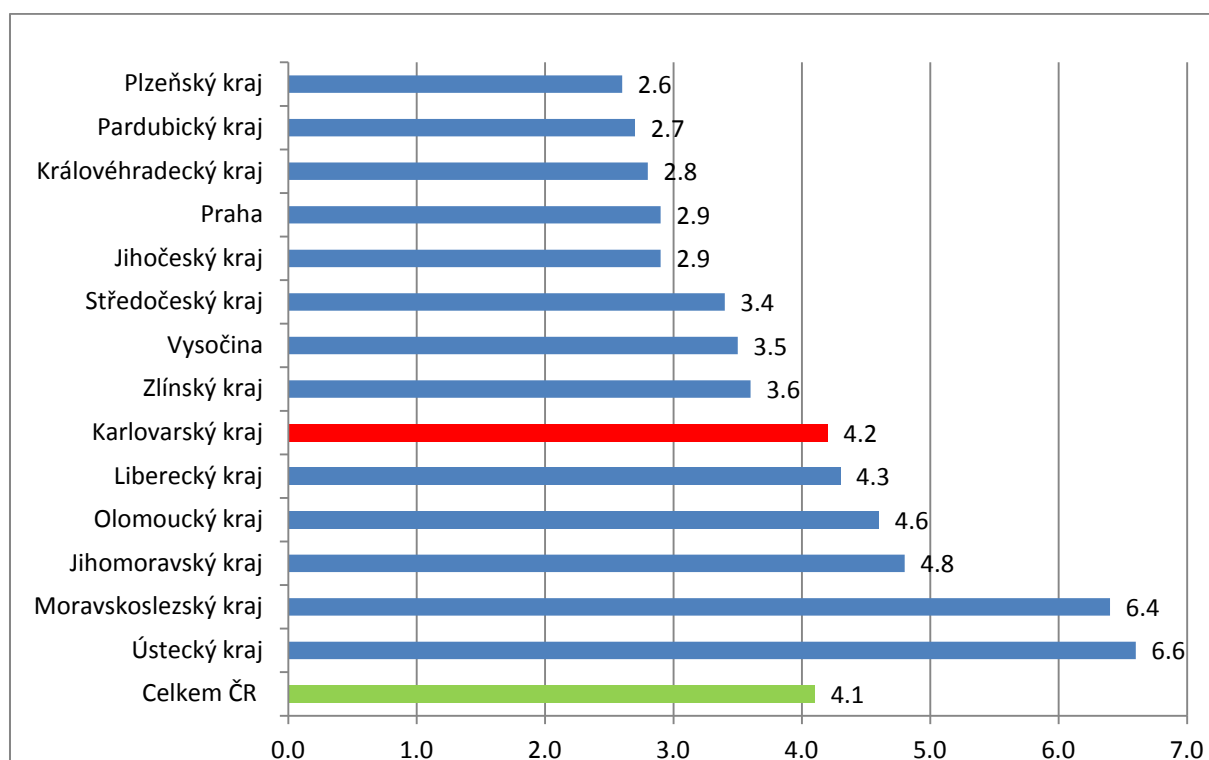
2. Vývoj podílu nezaměstnaných v Karlovarském kraji v letech 2015 – 2017 v %



3. Vývoj počtu uchazečů a VPM v Karlovarském kraji v letech 2015 - 2017



4. Podíl nezaměstnaných osob v jednotlivých krajích ČR k 31. 5. 2017 v %



5.

6. Setřídění okresů k 31. 5. 2017

SETŘÍDĚNÍ OKRESŮ k 31. květnu 2017

| | PNO v % | | mezimě s. přírůst./ úbytek nezam. v % | | počet uchazečů na 1 VPM |
|------------------|---------|--------------------|---------------------------------------|--------------------|-------------------------|
| Karviná | 9,7 | Karviná | -2,1 | Karviná | 10,7 |
| Most | 9,3 | Praha-východ | -2,6 | Ústí nad Labem | 7,4 |
| Ostrava-město | 8,0 | Brno-město | -2,6 | Jeseník | 5,9 |
| Ústí nad Labem | 7,9 | Most | -2,7 | Sokolov | 5,6 |
| Chomutov | 6,9 | Kladno | -2,7 | Most | 5,4 |
| Bruntál | 6,9 | Prostějov | -2,8 | Hodonín | 5,0 |
| Děčín | 6,5 | Praha | -2,9 | Bruntál | 4,5 |
| Jeseník | 6,3 | Ostrava-město | -3,3 | Ostrava-město | 4,5 |
| Hodonín | 6,2 | Plzeň-město | -3,3 | Chomutov | 4,4 |
| Znojmo | 6,2 | Plzeň-sever | -3,8 | Znojmo | 4,4 |
| Sokolov | 6,1 | Beroun | -3,9 | Děčín | 4,3 |
| Louny | 6,0 | Nymburk | -3,9 | Kladno | 4,0 |
| Brno-město | 5,9 | Pardubice | -4,0 | Žďár nad Sázavou | 3,4 |
| Přerov | 5,6 | Mladá Boleslav | -4,1 | Opava | 3,4 |
| Kladno | 5,4 | Teplice | -4,3 | Jablonec nad Nisou | 3,3 |
| Teplice | 5,3 | Ústí nad Labem | -4,4 | Přerov | 3,2 |
| Liberec | 4,9 | Přerov | -4,4 | Frýdek-Místek | 3,0 |
| Český Krumlov | 4,9 | Hradec Králové | -4,5 | Litoměřice | 2,9 |
| Šumperk | 4,8 | Liberec | -4,7 | Louny | 2,9 |
| Příbram | 4,6 | Plzeň-jih | -4,7 | Brno-město | 2,9 |
| Litoměřice | 4,6 | Mělník | -4,8 | Kroměříž | 2,8 |
| Nymburk | 4,5 | Chomutov | -4,9 | Teplice | 2,7 |
| Třebíč | 4,5 | Havlíčkův Brod | -5,0 | Třebíč | 2,7 |
| Semily | 4,4 | Sokolov | -5,3 | Blansko | 2,7 |
| Mělník | 4,4 | Jablonec nad Nisou | -5,3 | Šumperk | 2,4 |
| Kroměříž | 4,4 | Frýdek-Místek | -5,4 | Břeclav | 2,4 |
| Olomouc | 4,4 | Louny | -5,5 | Rakovník | 2,4 |
| Kolín | 4,3 | Nový Jičín | -5,7 | Příbram | 2,3 |
| Vsetín | 4,2 | Jihlava | -5,9 | Olomouc | 2,2 |
| Tábor | 4,2 | Zlín | -6,0 | Semily | 2,1 |
| Kutná Hora | 4,2 | Šumperk | -6,2 | Trutnov | 2,0 |
| Opava | 4,2 | Praha-západ | -6,2 | Kolín | 2,0 |
| Žďár nad Sázavou | 4,2 | Vyškov | -6,2 | Nový Jičín | 1,9 |
| Karlovy Vary | 4,1 | Kolín | -6,3 | Náchod | 1,9 |

| | | | | | |
|--------------------|-----|---------------------|-------|---------------------|-----|
| Jablonec nad Nisou | 4,1 | Strakonice | -6,3 | Prostějov | 1,9 |
| Rakovník | 3,8 | Žďár nad Sázavou | -6,6 | Kutná Hora | 1,9 |
| Frýdek-Místek | 3,8 | Rychnov nad Kněžnou | -6,8 | Vsetín | 1,8 |
| Břeclav | 3,7 | Příbram | -6,8 | Mělník | 1,8 |
| Svitavy | 3,6 | Trutnov | -6,9 | Liberec | 1,7 |
| Brno-venkov | 3,6 | Opava | -6,9 | Vyškov | 1,7 |
| Nový Jičín | 3,5 | Tachov | -7,0 | Zlín | 1,7 |
| Tachov | 3,4 | České Budějovice | -7,1 | Tábor | 1,7 |
| Blansko | 3,4 | Děčín | -7,2 | Havlíčkův Brod | 1,7 |
| Hradec Králové | 3,4 | Rokycany | -7,2 | Plzeň-sever | 1,6 |
| Uherské Hradiště | 3,4 | Bruntál | -7,3 | Česká Lípa | 1,6 |
| Trutnov | 3,3 | Kutná Hora | -7,3 | Strakonice | 1,6 |
| Havlíčkův Brod | 3,3 | Litoměřice | -7,3 | Karlovy Vary | 1,5 |
| Česká Lípa | 3,2 | Pelhřimov | -7,4 | Uherské Hradiště | 1,5 |
| Beroun | 3,2 | Blansko | -7,5 | Jihlava | 1,5 |
| Jihlava | 3,2 | Třebíč | -7,5 | Svitavy | 1,4 |
| Náchod | 3,2 | Rakovník | -7,6 | Hradec Králové | 1,4 |
| Prostějov | 3,1 | Brno-venkov | -7,6 | Brno-venkov | 1,3 |
| Strakonice | 3,1 | Uherské Hradiště | -7,8 | Praha-západ | 1,3 |
| Zlín | 3,0 | Karlovy Vary | -7,8 | Nymburk | 1,2 |
| Praha | 2,9 | Benešov | -8,1 | Jindřichův Hradec | 1,2 |
| Plzeň-sever | 2,9 | Hodonín | -8,2 | Chrudim | 1,1 |
| Vyškov | 2,8 | Kroměříž | -8,2 | Benešov | 1,1 |
| Rokycany | 2,8 | Olomouc | -8,3 | Český Krumlov | 1,1 |
| Pardubice | 2,6 | Břeclav | -8,6 | Rokycany | 1,1 |
| Chrudim | 2,5 | Česká Lípa | -8,6 | Jičín | 1,1 |
| Ústí nad Orlicí | 2,5 | Náchod | -8,6 | České Budějovice | 1,1 |
| Cheb | 2,5 | Semily | -8,8 | Písek | 1,0 |
| Prachatice | 2,4 | Český Krumlov | -8,9 | Beroun | 0,9 |
| Plzeň-město | 2,4 | Tábor | -9,2 | Mladá Boleslav | 0,9 |
| České Budějovice | 2,4 | Ústí nad Orlicí | -9,2 | Plzeň-město | 0,9 |
| Domažlice | 2,4 | Domažlice | -9,5 | Klatovy | 0,9 |
| Klatovy | 2,3 | Klatovy | -10,0 | Ústí nad Orlicí | 0,8 |
| Plzeň-jih | 2,3 | Písek | -10,3 | Tachov | 0,8 |
| Mladá Boleslav | 2,3 | Znojmo | -10,5 | Prachatice | 0,8 |
| Praha-západ | 2,2 | Cheb | -10,6 | Praha | 0,8 |
| Písek | 2,1 | Vsetín | -11,0 | Cheb | 0,8 |
| Jičín | 2,1 | Jičín | -11,0 | Pelhřimov | 0,7 |
| Benešov | 2,0 | Svitavy | -11,7 | Domažlice | 0,7 |
| Pelhřimov | 1,9 | Prachatice | -11,7 | Rychnov nad Kněžnou | 0,6 |
| Jindřichův Hradec | 1,9 | Chrudim | -11,9 | Plzeň-jih | 0,5 |

| | | | | | |
|------------------------|-----|-------------------|-------|--------------|-----|
| Praha-východ | 1,5 | Jeseník | -15,2 | Praha-východ | 0,5 |
| Rychnov nad Kněžnou | 1,3 | Jindřichův Hradec | -15,5 | Pardubice | 0,4 |
| Celkem ČR | 4,1 | Celkem ČR | -5,7 | Celkem ČR | 1,8 |