



Úřad práce ČR

Krajská pobočka Úřadu práce ČR
v Karlových Varech

Měsíční statistická zpráva
srpen 2017

Zpracoval: Mgr. Petra Dolejšová

https://portal.mpsv.cz/upcr/kp/kvk/tiskove_zpravy

Informace o nezaměstnanosti v Karlovarském kraji

k 31. 8. 2017

V tomto měsíci celkový počet uchazečů o zaměstnání klesl o 3,3 % na 8 180, počet hlášených volných pracovních míst vzrostl o 7 % na 6 056 a podíl nezaměstnaných osob klesl na 3,8 %.

K 31. 8. 2017 evidoval Úřad práce ČR (ÚP ČR), Krajská pobočka v Karlových Varech celkem 8 180 uchazečů o zaměstnání. Jejich počet byl o 276 nižší než na konci předchozího měsíce, ve srovnání se stejným obdobím minulého roku je nižší o 3 837 osob. Z tohoto počtu bylo 7 339 dosažitelných uchazečů o zaměstnání ve věku 15 – 64 let. Bylo to o 276 méně než na konci předchozího měsíce. Ve srovnání se stejným obdobím minulého roku byl jejich počet nižší o 3 758.

V průběhu měsíce bylo nově zaevidováno 1 073 osob. Ve srovnání s minulým měsícem to bylo méně o 18 osob a v porovnání se stejným obdobím předchozího roku méně o 201 osob.

Z evidence během měsíce odešlo celkem 1 349 uchazečů (ukončená evidence, vyřazení uchazeči). Bylo to o 40 osob více než v předchozím měsíci a o 352 osob méně než ve stejném měsíci minulého roku. Do zaměstnání z nich ve sledovaném měsíci nastoupilo 656, tj. o 45 více než v předchozím měsíci a o 287 méně než ve stejném měsíci minulého roku, 110 uchazečů o zaměstnání bylo umístěno prostřednictvím úřadu práce tj. o 6 méně než v předchozím měsíci a o 78 méně než ve stejném období minulého roku, 693 uchazečů bylo vyřazeno bez umístění.

Meziměsíční pokles byl zaznamenán ve 3 okresech, největší pokles byl v okrese Cheb (-3,7 %), v okrese Karlovy Vary (-3,3%) a v okrese Sokolov (-3,0 %).

Ke konci měsíce srpna bylo evidováno na ÚP ČR, Krajské pobočce v Karlových Varech 4 285 žen. Jejich podíl na celkovém počtu uchazečů činil 52,4 %. V evidenci bylo 1 014 osob se zdravotním postižením, což představovalo 12,3 % z celkového počtu nezaměstnaných.

Ke konci tohoto měsíce bylo evidováno 274 absolventů škol všech stupňů vzdělání a mladistvých, jejich počet stoupl ve srovnání s předchozím měsícem o 7 osob a ve srovnání se stejným měsícem minulého roku byl nižší o 78 osob. Na celkové nezaměstnanosti se podíleli 3,35%.

Podporu v nezaměstnanosti pobíralo 1 823 uchazečů o zaměstnání, tj. 22,3 % všech uchazečů vedených v evidenci.

Podíl nezaměstnaných osob, tj. počet dosažitelných uchazečů o zaměstnání ve věku 15 -64 let k obyvatelstvu stejného věku, k 31. 8. 2017 meziměsíčně klesl na 3,8%.

Podíl nezaměstnaných stejný nebo vyšší než republikový průměr vykázal 1 okres, a to Sokolov 5,5 %. Nejnižší podíl nezaměstnaných byl zaznamenán v okrese Cheb 2,2 % a v okrese Karlovy Vary byl 3,7 %.

Podíl nezaměstnaných žen klesl na 4 %, podíl nezaměstnaných mužů klesl na 3,5 %. Karlovarský kraj evidoval k 31. 8. 2017 celkem 6 056 volných pracovních míst. Jejich počet byl o 400 vyšší, než v předchozím měsíci a o 2 193 vyšší než ve stejném měsíci minulého roku. Na jedno volné pracovní místo připadalo v průměru 1,4 uchazeče, z toho nejvíce v okrese Sokolov 3,8, v okrese Karlovy Vary 1,1 a v okrese Cheb 0,6. Z celkového počtu nahlášených volných míst bylo 415 vhodných pro osoby se zdravotním postižením (OZP), na jedno volné pracovní místo připadalo 2,4 OZP. Volných pracovních míst pro absolventy a mladistvé bylo registrováno 1 850, na jedno volné místo připadalo 0,1 uchazečů této kategorie.

V rámci aktivní politiky zaměstnanosti (APZ) bylo od počátku roku 2017 prostřednictvím příspěvků APZ podpořeno 1 591 osob, do rekvalifikačních kurzů bylo zařazeno 192 osob.

Nejčastějším oborem činností, který byl v tomto měsíci podpořen prostřednictvím SÚPM – SVČ, bylo poskytování služeb pro zemědělství, zahradnictví, rybníkářství, lesnictví a myslivost.

Informace o vývoji nezaměstnanosti v ČR v elektronické formě jsou zveřejněny na internetové adrese <https://portal.mpsv.cz/sz/stat>.

1. Základní charakteristika vývoje nezaměstnanosti a volných pracovních míst v Karlovarském kraji

Tabulka č. 1 - Vývoj nezaměstnanosti

| ukazatel | | stav k | | |
|---|-----------------------------------|-------------|--------------|--------------|
| | | 31. 8. 2016 | 31. 7. 2017 | 31. 8. 2017 |
| evidovaní uchazeči o zaměstnání | | 12 017 | 8 456 | 8 180 |
| - z toho | ženy | 6 125 | 4 386 | 4 285 |
| | absolventi a mladiství | 352 | 267 | 274 |
| | uchazeči se zdravotním postižením | 1 401 | 1 044 | 1 014 |
| uchazeči s nárokem na Pvn | | 2 296 | 1 798 | 1 823 |
| podíl nezaměstnaných osob v % ¹⁾ | | 5,6 | 3,9 | 3,8 |
| volná pracovní místa | | 3 863 | 5 656 | 6 056 |
| počet uchazečů na 1 volné pracovní místo | | 3,1 | 1,5 | 1,4 |

1) od ledna 2013 nový ukazatel registrované nezaměstnanosti

Tabulka č. 2 - Tok nezaměstnanosti

| ukazatel | Počet uchazečů ve sledovaném měsíci | | |
|---------------------------------------|-------------------------------------|---------------|--------------|
| | srpen 2016 | červenec 2017 | srpen 2017 |
| nově evidovaní uchazeči o zaměstnání | 1 274 | 1 091 | 1 073 |
| uchazeči s ukonč. evidencí a vyřazení | 1 701 | 1 309 | 1 349 |
| - z toho umístění celkem | 943 | 611 | 656 |
| - z toho umístění úřadem práce | 188 | 116 | 110 |

Tabulka č. 3. – Nezaměstnanost v okresech k 31. 8. 2017

| Okres | Počet nezaměstnaných | | Volná pracovní místa | Počet uchazečů na 1 VPM | Podíl nezaměstnaných osob [%] |
|--------------|----------------------|-------------|----------------------|-------------------------|-------------------------------|
| | Celkem | z toho ženy | | | |
| Cheb | 1 534 | 802 | 2 362 | 0,6 | 2,2 |
| Karlovy Vary | 3 151 | 1 600 | 2 784 | 1,1 | 3,7 |
| Sokolov | 3 495 | 1 883 | 910 | 3,8 | 5,5 |

2. Nástroje aktivní politiky zaměstnanosti v Karlovarském kraji

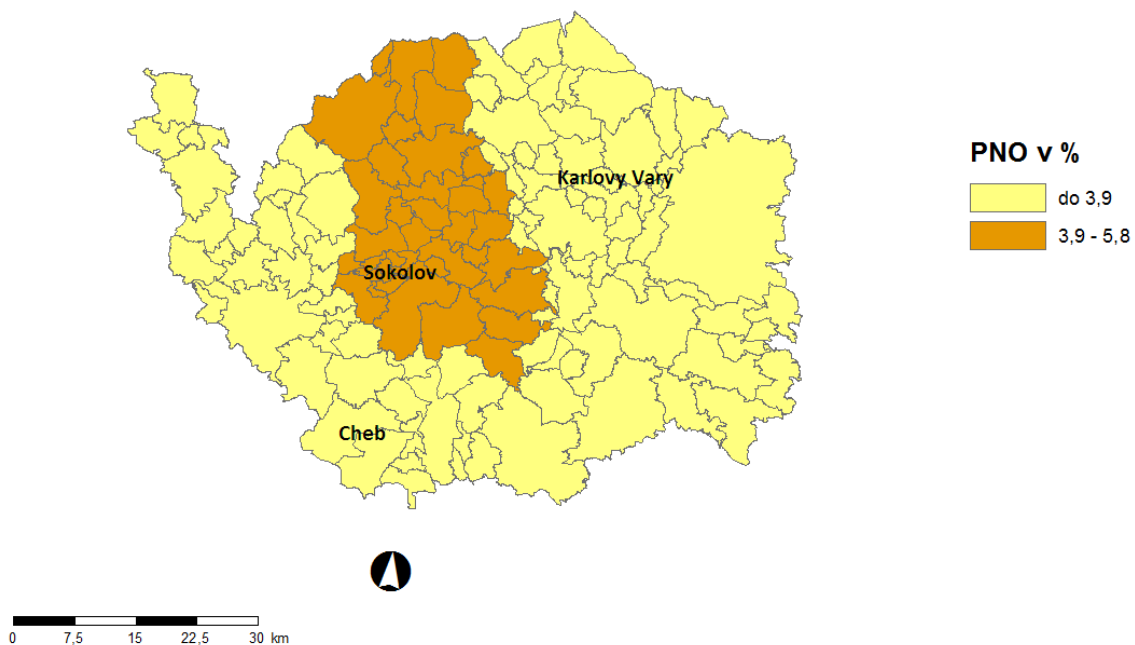
Tabulka č. 4 – Osoby podpořené v rámci APZ a rekvalifikace uchazečů a zájemců o zaměstnání

| ukazatel (celkový počet) | Stav k | | Celkem od počátku roku do | |
|---|--------------|--------------|---------------------------|--------------|
| | 31. 8. 2016 | 31. 8. 2017 | 31. 8. 2016 | 31. 8. 2017 |
| osoby podpořené v rámci APZ | | | | |
| veřejně prospěšné práce (VPP) | 202 | 335 | 221 | 317 |
| veřejně prospěšné práce (VPP) - ESF ¹⁾ | 573 | 337 | 339 | 348 |
| společensky účelná prac. místa (SÚPM) | 115 | 9 | 200 | 7 |
| společensky účelná prac. místa (SÚPM) - ESF ¹⁾ | 192 | 407 | 310 | 418 |
| SÚPM - samostatně výděleč. činnost (SVČ) | 56 | 35 | 38 | 21 |
| SÚPM - samostatně výděleč. činnost (SVČ) - ESF ¹⁾ | 1 | 7 | 1 | 3 |
| chrán. prac. místa - zřízená | 23 | 23 | 15 | 5 |
| chrán. prac. místa - SVČ osob se ZP | 1 | 1 | 0 | 0 |
| ostatní nástroje APZ | 23 | 92 | 41 | 472 |
| Uchazeči a zájemci zařazení do rekvalifikací | | | | |
| uchazeči a zájemci zařazení do rekvalifikací | 0 | 0 | 98 | 0 |
| uchazeči a zájemci zařazení do rekvalifikací - ESF ¹⁾ | 0 | 0 | 100 | 43 |
| uchazeči a zájemci, kteří zahájili zvolenou rekvalifikaci | 0 | 0 | 114 | 0 |
| uchazeči a zájemci, kteří zahájili zvolenou rekvalifikaci - ESF ¹⁾ | 17 | 9 | 142 | 149 |
| Osoby podpořené v rámci APZ celkem | 1 203 | 1 255 | 1 619 | 1 783 |

1) financováno převážně z Evropského sociálního fondu

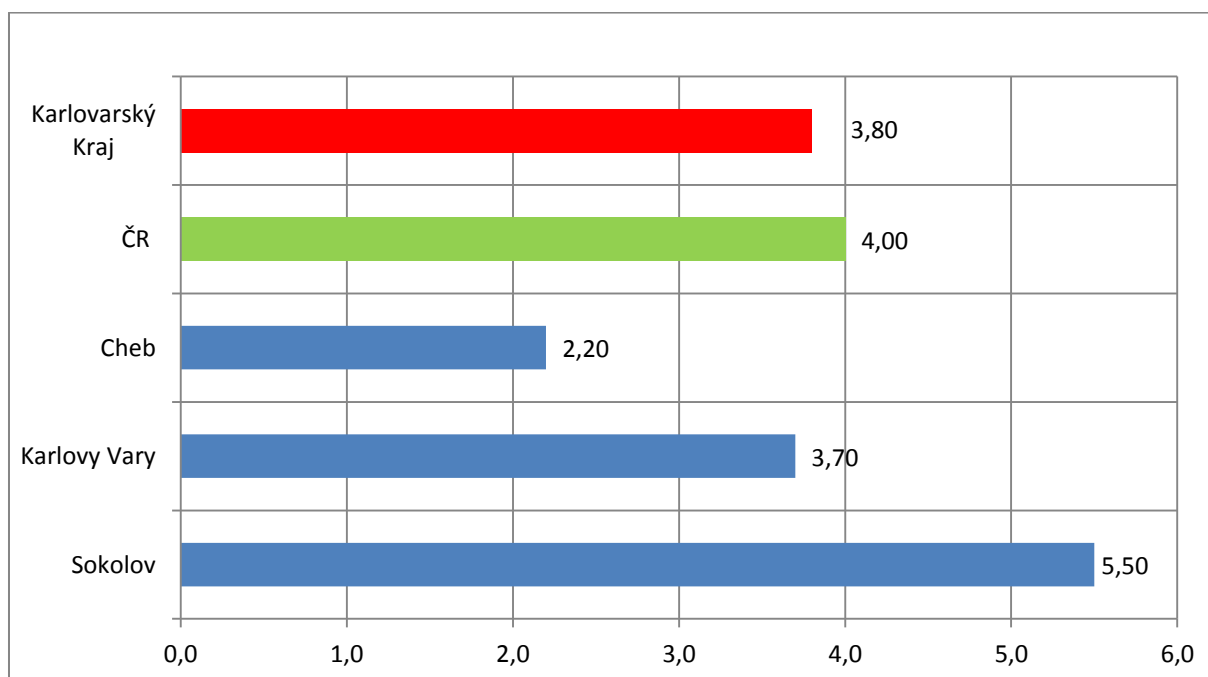
Podrobnější statistické údaje o nástrojích APZ naleznete na stránkách Integrovaného portálu MPSV, v měsíčních statistikách nezaměstnanosti <https://portal.mpsv.cz/sz/stat/nz/mes>.

3. MAPA – ArcView - Podíl nezaměstnaných v okresech kraje (mapa kraje)

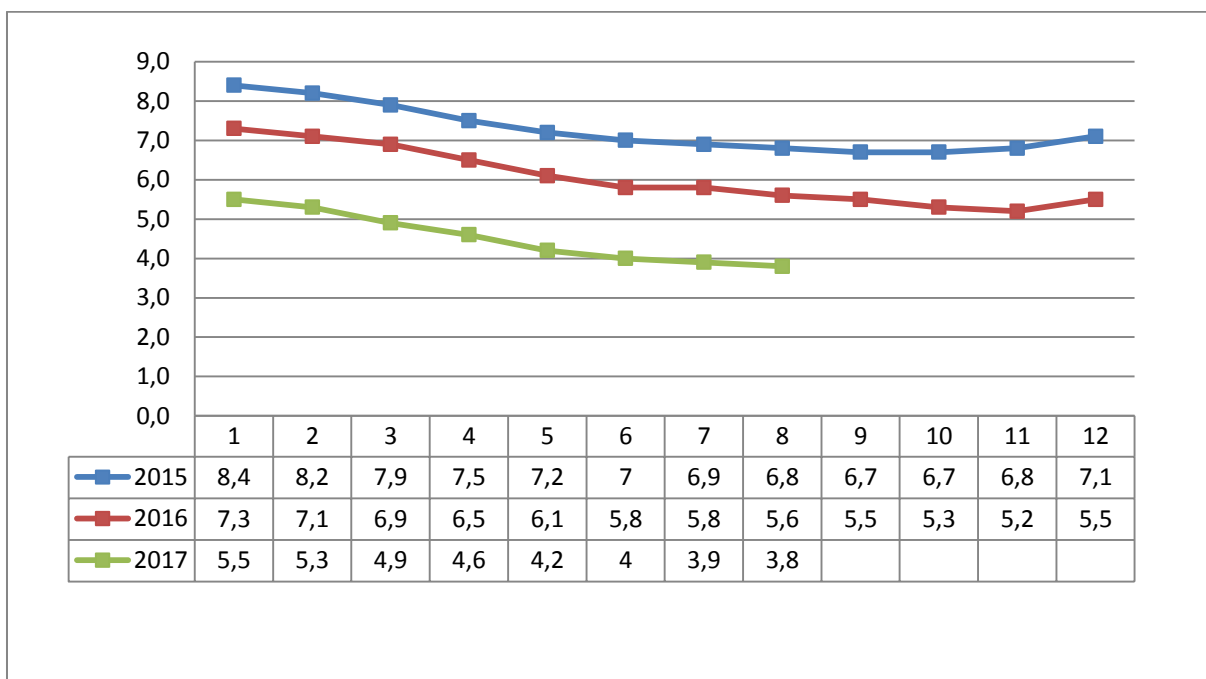


4. GRAFY

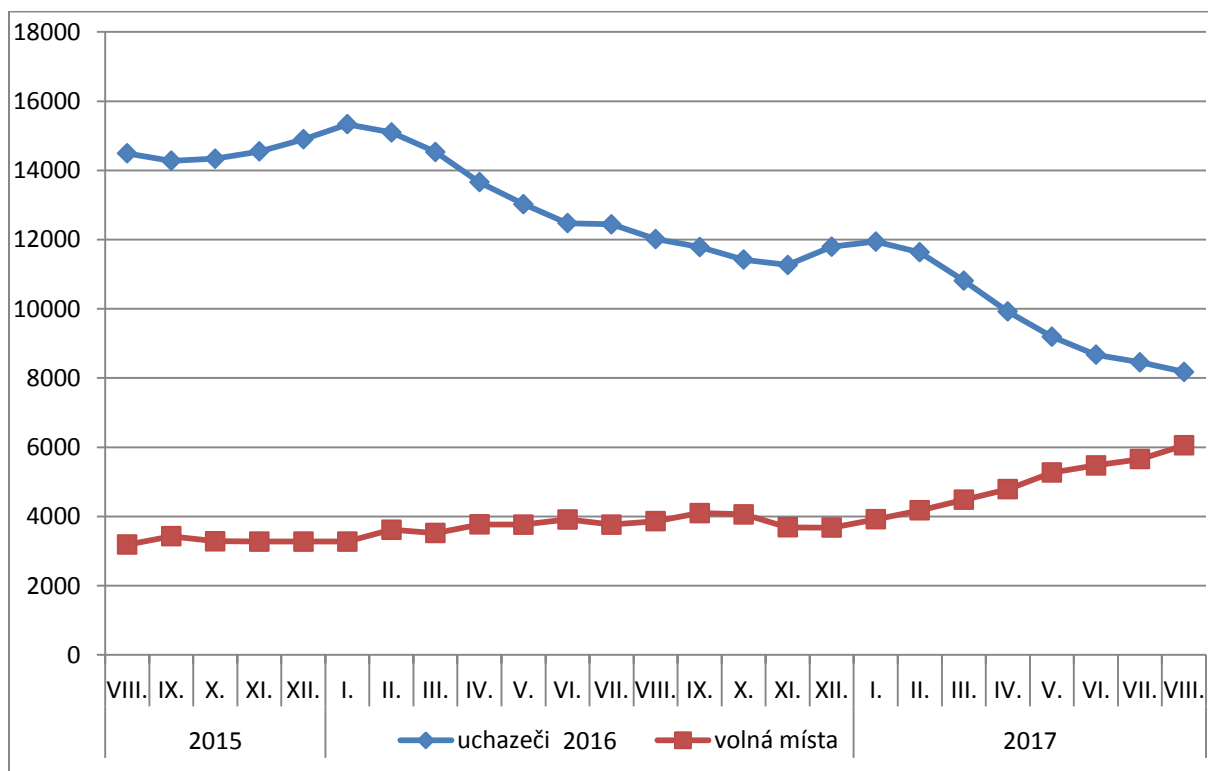
1. Podíl nezaměstnaných osob v okresech Karlovarského kraje a v ČR k 31. 8. 2017



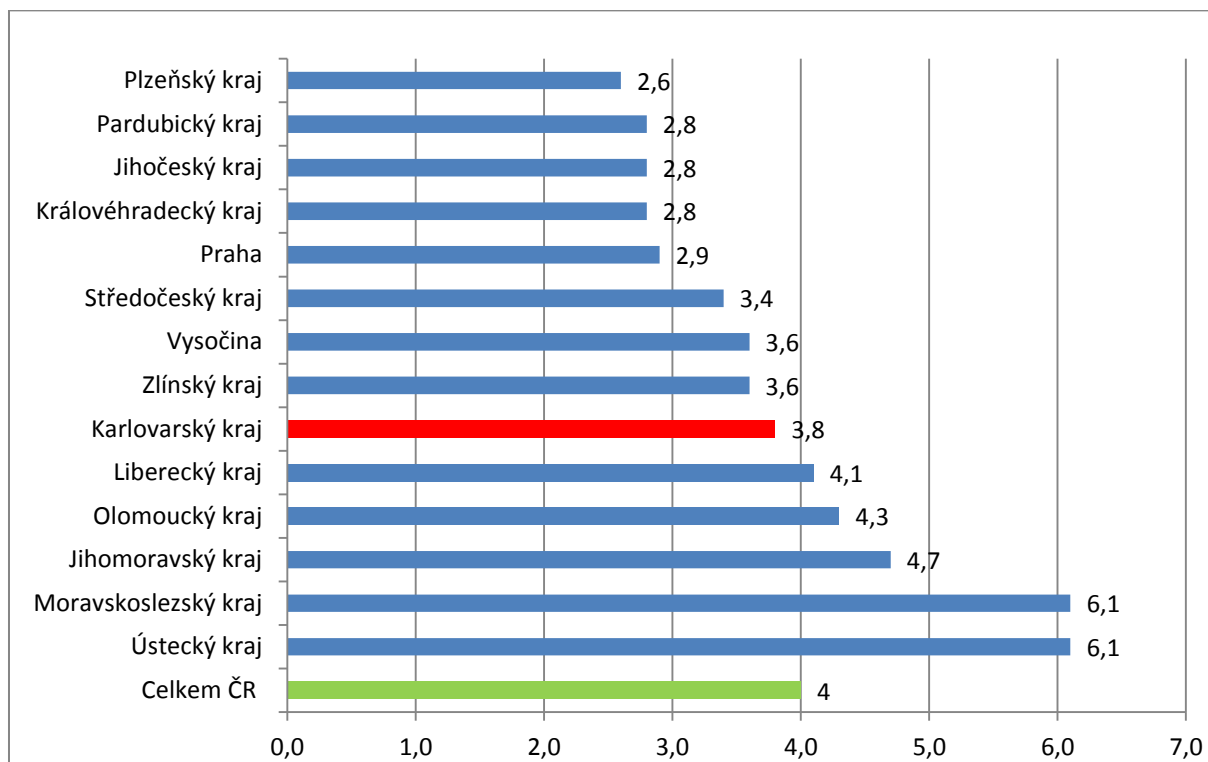
2. Vývoj podílu nezaměstnaných v Karlovarském kraji v letech 2015 – 2017 v %



3. Vývoj počtu uchazečů a VPM v Karlovarském kraji v letech 2015 - 2017



4. Podíl nezaměstnaných osob v jednotlivých krajích ČR k 31. 8. 2017 v %



5. Setřídění okresů k 31. 8. 2017

SETŘÍDĚNÍ OKRESŮ k 31. srpnu 2017

| | PNO v % | | mezimě s. přírůst./ úbytek nezam. v % | | počet uchazečů na 1 VPM |
|---------------------|------------|-------------------|---------------------------------------|--------------------|-------------------------|
| Karviná | 9,3 | Jindřichův Hradec | 2,8 | Karviná | 8,9 |
| Most | 8,7 | Benešov | 2,0 | Ústí nad Labem | 6,8 |
| Ostrava-město | 7,6 | Pelhřimov | 1,7 | Most | 4,8 |
| Ústí nad Labem | 7,2 | Kolín | 1,6 | Bruntál | 4,4 |
| Bruntál | 6,6 | Strakonice | 1,2 | Hodonín | 4,1 |
| Chomutov | 6,4 | Břeclav | 0,9 | Kladno | 3,9 |
| Hodonín | 5,9 | Vyškov | 0,6 | Sokolov | 3,8 |
| Děčín | 5,8 | Plzeň-sever | 0,5 | Jeseník | 3,7 |
| Brno-město | 5,8 | Semily | 0,4 | Děčín | 3,7 |
| Znojmo | 5,7 | České Budějovice | 0,3 | Znojmo | 3,6 |
| Sokolov | 5,5 | Žďár nad Sázavou | 0,2 | Ostrava-město | 3,6 |
| Louny | 5,5 | Třebíč | 0,0 | Chomutov | 3,5 |
| Přerov | 5,4 | Havlíčkův Brod | -0,2 | Žďár nad Sázavou | 3,1 |
| Jeseník | 5,1 | Náchod | -0,2 | Jablonec nad Nisou | 3,0 |
| Kladno | 5,1 | Hradec Králové | -0,3 | Opava | 2,8 |
| Liberec | 4,8 | Hodonín | -0,5 | Přerov | 2,7 |
| Teplice | 4,8 | Mladá Boleslav | -0,6 | Kroměříž | 2,7 |
| Třebíč | 4,5 | Nymburk | -0,7 | Louny | 2,6 |
| Šumperk | 4,5 | Jihlava | -0,9 | Frýdek-Místek | 2,5 |
| Kolín | 4,5 | Tachov | -0,9 | Třebíč | 2,5 |
| Nymburk | 4,5 | Svitavy | -0,9 | Brno-město | 2,5 |
| Příbram | 4,4 | Brno-venkov | -1,1 | Teplice | 2,4 |
| Mělník | 4,3 | Chrudim | -1,2 | Blansko | 2,3 |
| Litoměřice | 4,3 | Praha-západ | -1,3 | Litoměřice | 2,2 |
| Český Krumlov | 4,3 | Liberec | -1,4 | Rakovník | 2,2 |
| Žďár nad Sázavou | 4,2 | Plzeň-město | -1,4 | Šumperk | 2,0 |
| Semily | 4,2 | Bruntál | -1,5 | Kutná Hora | 1,9 |
| Kroměříž | 4,2 | Rokycany | -1,5 | Olomouc | 1,9 |
| Kutná Hora | 4,1 | Nový Jičín | -1,6 | Mělník | 1,9 |
| Vsetín | 4,1 | Ostrava-město | -1,6 | Příbram | 1,8 |
| Jablonec nad Nisou | 4,0 | Most | -1,7 | Trutnov | 1,8 |
| Olomouc | 4,0 | Blansko | -1,7 | Břeclav | 1,8 |
| Opava | 4,0 | Frýdek-Místek | -1,7 | Kolín | 1,7 |
| Tábor | 4,0 | Plzeň-jih | -1,9 | Vyškov | 1,7 |
| Frýdek-Místek | 3,7 | Tábor | -2,0 | Náchod | 1,7 |
| Karlovy Vary | 3,7 | Kutná Hora | -2,1 | Havlíčkův Brod | 1,6 |
| Svitavy | 3,6 | Mělník | -2,1 | Nový Jičín | 1,6 |
| Břeclav | 3,6 | Jičín | -2,1 | Vsetín | 1,6 |

| | | | | | |
|------------------------|------------|------------------------|-------------|------------------------|------------|
| Rakovník | 3,6 | Praha | -2,2 | Semily | 1,6 |
| Tachov | 3,5 | Uherské Hradiště | -2,2 | Zlín | 1,6 |
| Brno-venkov | 3,5 | Příbram | -2,2 | Česká Lípa | 1,5 |
| Nový Jičín | 3,4 | Ústí nad Orlicí | -2,2 | Jihlava | 1,5 |
| Uherské Hradiště | 3,3 | Klatovy | -2,3 | Prostějov | 1,5 |
| Jihlava | 3,3 | Jablonec nad Nisou | -2,3 | Svitavy | 1,4 |
| Hradec Králové | 3,3 | Olomouc | -2,4 | Hradec Králové | 1,4 |
| Blansko | 3,3 | Karviná | -2,4 | Liberec | 1,3 |
| Náchod | 3,3 | Kroměříž | -2,4 | Tábor | 1,3 |
| Havlíčkův Brod | 3,3 | Praha-východ | -2,4 | Uherské Hradiště | 1,3 |
| Strakonice | 3,2 | Prostějov | -2,5 | Strakonice | 1,3 |
| Trutnov | 3,2 | Pardubice | -2,5 | Plzeň-sever | 1,2 |
| Beroun | 3,2 | Beroun | -2,7 | Nymburk | 1,2 |
| Zlín | 3,0 | Domažlice | -2,7 | Brno-venkov | 1,2 |
| Plzeň-sever | 2,9 | Česká Lípa | -2,7 | Karlovy Vary | 1,1 |
| Praha | 2,9 | Brno-město | -2,7 | České Budějovice | 1,1 |
| Prostějov | 2,9 | Opava | -2,8 | Jindřichův Hradec | 1,1 |
| Vyškov | 2,9 | Znojmo | -2,8 | Praha-západ | 1,0 |
| Česká Lípa | 2,9 | Trutnov | -2,8 | Chrudim | 1,0 |
| Rokycany | 2,7 | Šumperk | -2,8 | Benešov | 1,0 |
| Pardubice | 2,6 | Český Krumlov | -3,0 | Jičín | 0,9 |
| Chrudim | 2,6 | Vsetín | -3,0 | Český Krumlov | 0,8 |
| Ústí nad Orlicí | 2,5 | Sokolov | -3,0 | Klatovy | 0,8 |
| České Budějovice | 2,5 | Zlín | -3,1 | Písek | 0,8 |
| Plzeň-město | 2,5 | Karlovy Vary | -3,3 | Beroun | 0,8 |
| Mladá Boleslav | 2,4 | Přerov | -3,3 | Pelhřimov | 0,7 |
| Prachatice | 2,3 | Litoměřice | -3,4 | Mladá Boleslav | 0,7 |
| Klatovy | 2,3 | Louny | -3,5 | Plzeň-město | 0,7 |
| Domažlice | 2,3 | Ústí nad Labem | -3,5 | Praha | 0,7 |
| Plzeň-jih | 2,2 | Kladno | -3,6 | Tachov | 0,7 |
| Cheb | 2,2 | Teplice | -3,6 | Cheb | 0,6 |
| Praha-západ | 2,2 | Cheb | -3,7 | Ústí nad Orlicí | 0,6 |
| Jičín | 2,1 | Prachatice | -3,9 | Domažlice | 0,6 |
| Pelhřimov | 2,1 | Chomutov | -4,1 | Prachatice | 0,6 |
| Benešov | 2,1 | Děčín | -4,1 | Rychnov nad Kněžnou | 0,5 |
| Písek | 2,0 | Rakovník | -5,5 | Rokycany | 0,5 |
| Jindřichův Hradec | 1,9 | Rychnov nad Kněžnou | -5,6 | Pardubice | 0,4 |
| Praha-východ | 1,5 | Písek | -5,9 | Plzeň-jih | 0,4 |
| Rychnov nad Kněžnou | 1,3 | Jeseník | -7,3 | Praha-východ | 0,3 |
| Celkem ČR | 4,0 | Celkem ČR | -2,1 | Celkem ČR | 1,5 |