



Úřad práce ČR

Krajská pobočka Úřadu práce ČR  
v Karlových Varech

**Měsíční statistická zpráva**  
*prosinec 2017*

**Zpracoval:** Mgr. Petra Dolejšová

[https://portal.mpsv.cz/upcr/kp/kvk/tiskove\\_zpravy](https://portal.mpsv.cz/upcr/kp/kvk/tiskove_zpravy)

## Informace o nezaměstnanosti v Karlovarském kraji

k 31. 12. 2017

*V tomto měsíci celkový počet uchazečů o zaměstnání stoupl o 3,3 % na 7 488, počet hlášených volných pracovních míst klesl o 0,6 % na 6 503 a podíl nezaměstnaných osob stoupl na 3,5 %.*

K 31. 12. 2017 evidoval Úřad práce ČR (ÚP ČR), Krajská pobočka v Karlových Varech celkem 7 488 uchazečů o zaměstnání. Jejich počet byl o 237 vyšší než na konci předchozího měsíce, ve srovnání se stejným obdobím minulého roku je nižší o 4 308 osob. Z tohoto počtu bylo 6 759 dosažitelných uchazečů o zaměstnání ve věku 15 – 64 let. Bylo to o 338 více než na konci předchozího měsíce. Ve srovnání se stejným obdobím minulého roku byl jejich počet nižší o 4 009.

V průběhu měsíce bylo nově zaevidováno 1 269 osob. Ve srovnání s minulým měsícem to bylo více o 12 osob a v porovnání se stejným obdobím předchozího roku méně o 475 osob.

Z evidence během měsíce odešlo celkem 1 032 uchazečů (ukončená evidence, vyřazení uchazeči). Bylo to o 394 osob méně než v předchozím měsíci a o 183 osob méně než ve stejném měsíci minulého roku. Do zaměstnání z nich ve sledovaném měsíci nastoupilo 481, tj. o 310 méně než v předchozím měsíci a o 125 méně než ve stejném měsíci minulého roku, 122 uchazečů o zaměstnání bylo umístěno prostřednictvím úřadu práce tj. o 87 méně než v předchozím měsíci a o 43 méně než ve stejném období minulého roku, 551 uchazečů bylo vyřazeno bez umístění.

Meziměsíční přírůstek byl zaznamenán ve všech 3 okresech, největší byl v okrese Cheb (9,6 %), dále v okrese Karlovy Vary (2,9 %) a v okrese Sokolov (0,9 %).

Ke konci měsíce prosince bylo evidováno na ÚP ČR, Krajské pobočce v Karlových Varech 3 683 žen. Jejich podíl na celkovém počtu uchazečů činil 49,2 %. V evidenci bylo 899 osob se zdravotním postižením, což představovalo 12 % z celkového počtu nezaměstnaných.

Ke konci tohoto měsíce bylo evidováno 255 absolventů škol všech stupňů vzdělání a mladistvých, jejich počet klesl ve srovnání s předchozím měsícem o 35 osob a ve srovnání se stejným měsícem minulého roku byl nižší o 201 osob. Na celkové nezaměstnanosti se podíleli 3,4%.

Podporu v nezaměstnanosti pobíralo 1 743 uchazečů o zaměstnání, tj. 23,3 % všech uchazečů vedených v evidenci.

Podíl nezaměstnaných osob, tj. počet dosažitelných uchazečů o zaměstnání ve věku 15 -64 let k obyvatelstvu stejného věku, k 31. 12. 2017 meziměsíčně stoupl na 3,5%.

Podíl nezaměstnaných stejný nebo vyšší než republikový průměr vykázal 1 okres, a to Sokolov 4,9 %. Nejnižší podíl nezaměstnaných byl zaznamenán v okrese Cheb 2,2 % a v okrese Karlovy Vary byl 3,4 %.

Podíl nezaměstnaných žen stoupl na 3,4 %, podíl nezaměstnaných mužů činil 3,5 %. Karlovarský kraj evidoval k 31. 12. 2017 celkem 6 503 volných pracovních míst. Jejich počet byl o 41 nižší, než v předchozím měsíci a o 2 825 vyšší než ve stejném měsíci minulého roku. Na jedno volné pracovní místo připadalo v průměru 1,2 uchazeče, z toho nejvíce v okrese Sokolov 3,5, v okrese Karlovy Vary 0,9 a v okrese Cheb 0,6. Z celkového počtu nahlášených volných míst bylo 386 vhodných pro osoby se zdravotním postižením (OZP), na jedno volné pracovní místo připadalo 2,3 OZP. Volných pracovních míst pro absolventy a mladistvé bylo registrováno 2 042, na jedno volné místo připadalo 0,1 uchazečů této kategorie.

V rámci aktivní politiky zaměstnanosti (APZ) bylo od počátku roku 2017 prostřednictvím příspěvků APZ podpořeno 2 163 osob, do rekvalifikačních kurzů bylo zařazeno 303 osob.

Obory činností, které byly v tomto měsíci podpořeny prostřednictvím SÚPM – SVČ, byly Příprava a vypracování technických návrhů, grafické a kresličské práce, Mimoškolní činnost, Masérské, rekondiční a regenerační služby.

Informace o vývoji nezaměstnanosti v ČR v elektronické formě jsou zveřejněny na internetové adrese <https://portal.mpsv.cz/sz/stat>.

## 1. Základní charakteristika vývoje nezaměstnanosti a volných pracovních míst v Karlovarském kraji

Tabulka č. 1 - Vývoj nezaměstnanosti

ukazatel		stav k		
		31. 12. 2016	30. 11. 2017	31. 12. 2017
evidovaní uchazeči o zaměstnání		11 796	<b>7 251</b>	<b>7 488</b>
- z toho	ženy	5 853	<b>3 641</b>	<b>3 683</b>
	absolventi a mladiství	456	<b>290</b>	<b>255</b>
	uchazeči se zdravotním postižením	1 333	<b>906</b>	<b>899</b>
uchazeči s nárokem na PvN		2 347	<b>1 521</b>	<b>1 743</b>
podíl nezaměstnaných osob v % <sup>1)</sup>		5,5	<b>3,3</b>	<b>3,5</b>
volná pracovní místa		3 678	<b>6 544</b>	<b>6 503</b>
počet uchazečů na 1 volné pracovní místo		3,2	<b>1,1</b>	<b>1,2</b>

1) od ledna 2013 nový ukazatel registrované nezaměstnanosti

Tabulka č. 2 - Tok nezaměstnanosti

ukazatel	Počet uchazečů ve sledovaném měsíci		
	prosinec 2016	listopad 2017	prosinec 2017
nově evidovaní uchazeči o zaměstnání	1 744	<b>1 257</b>	<b>1 269</b>
uchazeči s ukonč. evidencí a vyřazení	1 215	<b>1 426</b>	<b>1 032</b>
- z toho umístění celkem	606	<b>791</b>	<b>481</b>
- z toho umístění úřadem práce	165	<b>209</b>	<b>122</b>

Tabulka č. 3. – Nezaměstnanost v okresech k 31. 12. 2017

Okres	Počet nezaměstnaných		Volná pracovní místa	Počet uchazečů na 1 VPM	Podíl nezaměstnaných osob [%]
	Celkem	z toho ženy			
Cheb	1 498	717	2 423	0,6	2,2
Karlovy Vary	2 847	1 384	3 184	0,9	3,4
Sokolov	3 143	1 582	896	3,5	4,9

## 2. Nástroje aktivní politiky zaměstnanosti v Karlovarském kraji

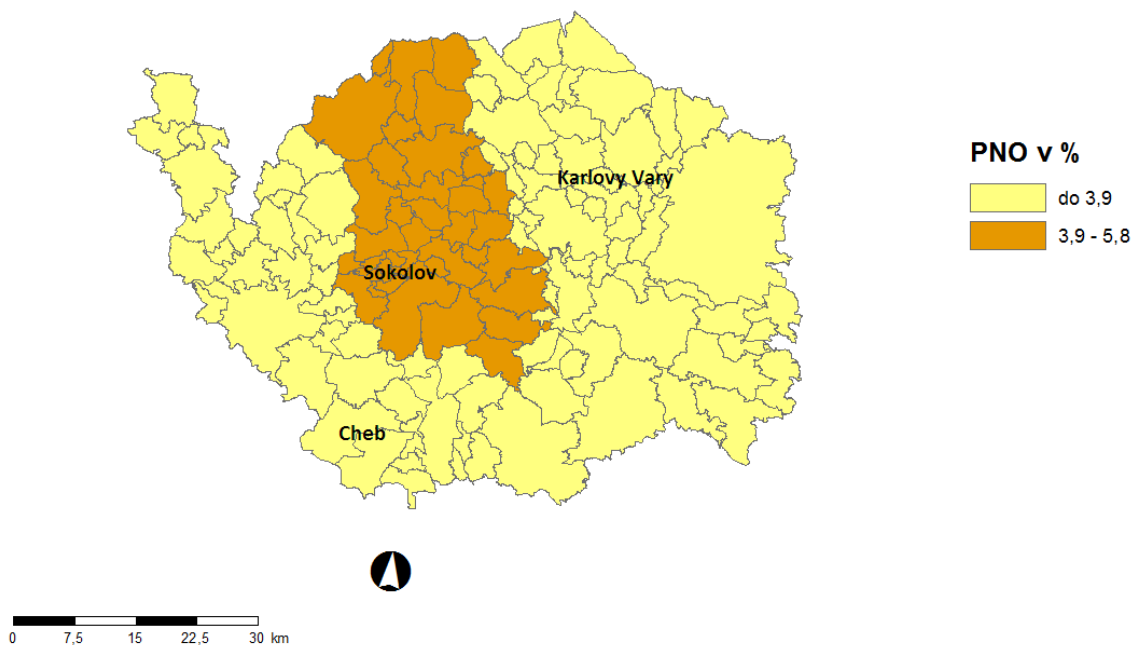
Tabulka č. 4 – Osoby podpořené v rámci APZ a rekvalifikace uchazečů a zájemců o zaměstnání

ukazatel (celkový počet)	Stav k		Celkem od počátku roku do	
	31. 12. 2016	31. 12. 2017	31. 12. 2016	31. 12. 2017
<b>osoby podpořené v rámci APZ</b>				
veřejně prospěšné práce (VPP)	195	202	320	363
veřejně prospěšné práce (VPP) - ESF <sup>1)</sup>	304	286	452	441
společensky účelná prac. místa (SÚPM)	20	15	206	20
společensky účelná prac. místa (SÚPM) - ESF <sup>1)</sup>	369	419	556	650
SÚPM - samostatně výděleč. činnost (SVČ)	56	28	53	28
SÚPM - samostatně výděleč. činnost (SVČ) - ESF <sup>1)</sup>	4	9	4	5
chrán. prac. místa - zřízená	24	22	19	6
chrán. prac. místa - SVČ osob se ZP	1	1	0	0
ostatní nástroje APZ	64	91	112	650
uchazeči a zájemci zařazení do rekvalifikací	0	0	98	1
uchazeči a zájemci zařazení do rekvalifikací - ESF <sup>1)</sup>	0	0	169	77
uchazeči a zájemci, kteří zahájili zvolenou rekvalifikaci	0	0	115	0
uchazeči a zájemci, kteří zahájili zvolenou rekvalifikaci - ESF <sup>1)</sup>	20	5	217	225
<b>Osoby podpořené v rámci APZ celkem</b>	<b>1 057</b>	<b>1 078</b>	<b>2321</b>	<b>2 466</b>

1) financováno převážně z Evropského sociálního fondu

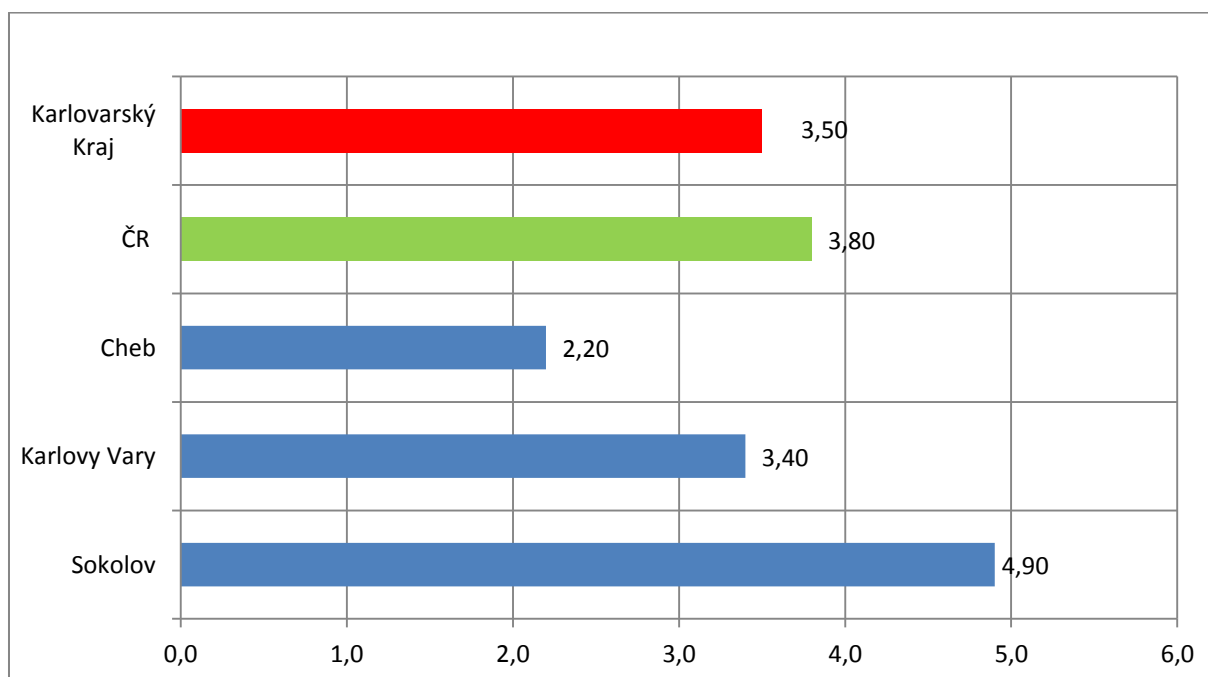
Podrobnější statistické údaje o nástrojích APZ naleznete na stránkách Integrovaného portálu MPSV, v měsíčních statistikách nezaměstnanosti <https://portal.mpsv.cz/sz/stat/nz/mes>.

### 3. MAPA – ArcView - Podíl nezaměstnaných v okresech kraje (mapa kraje)

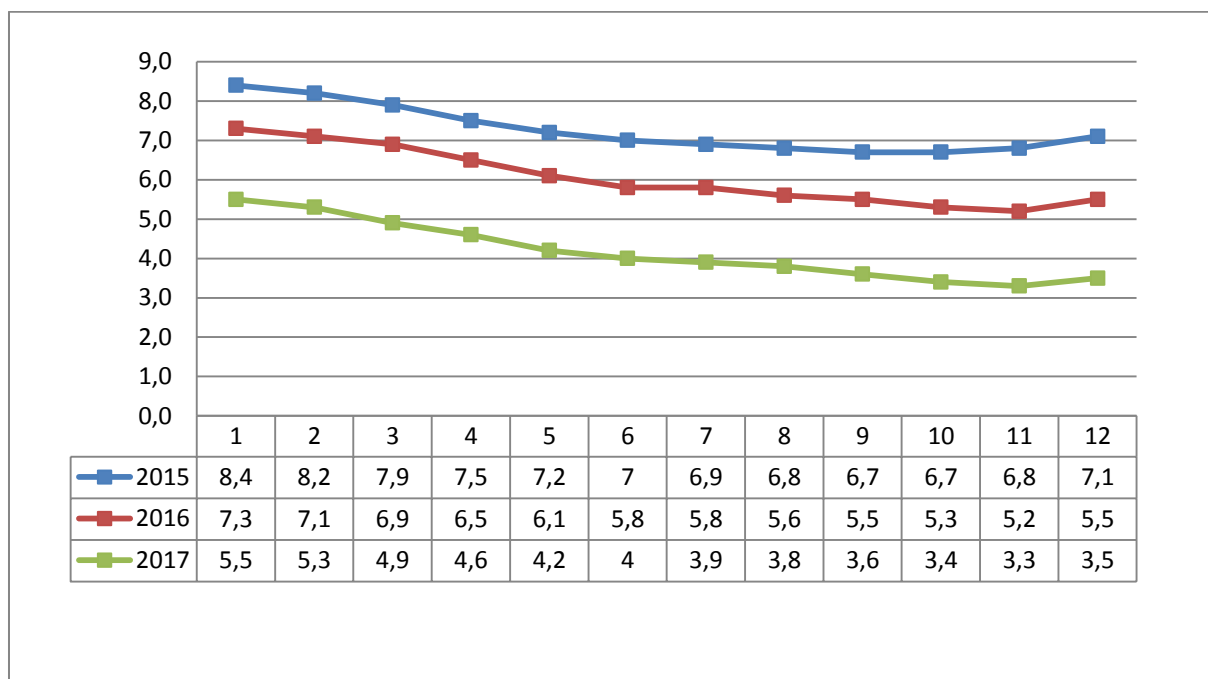


### 4. GRAFY

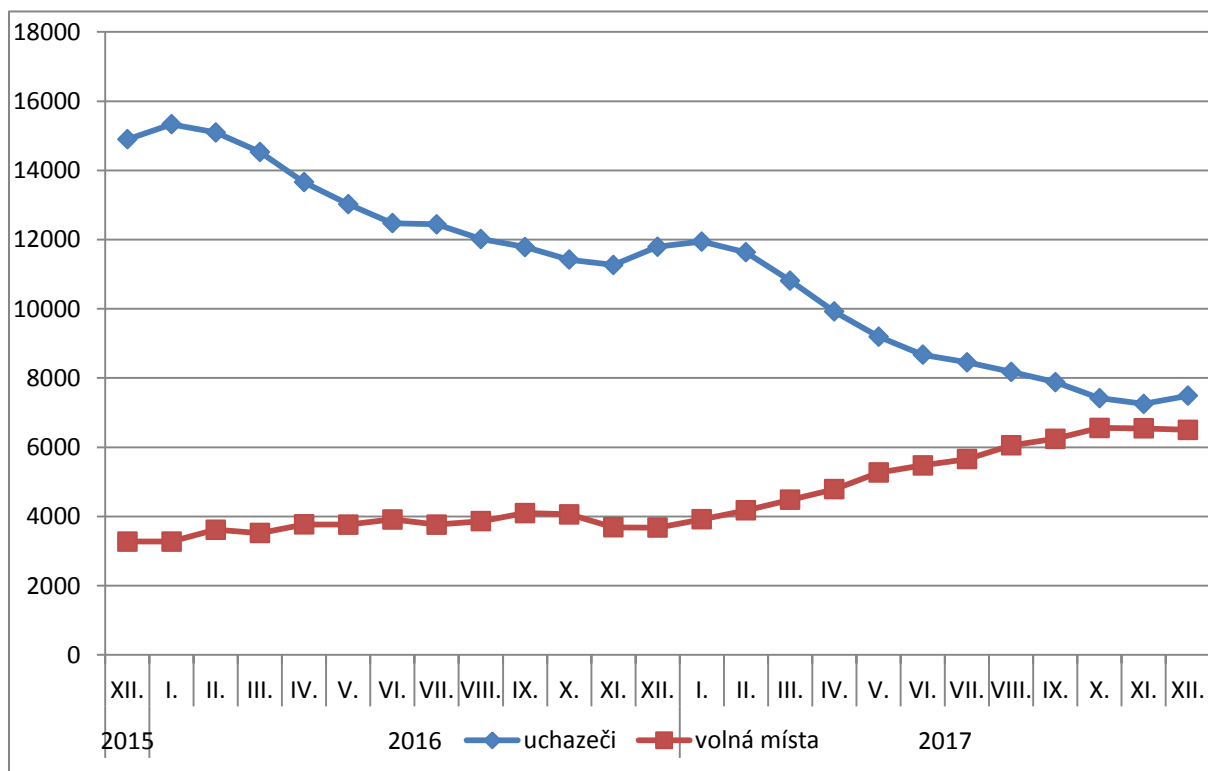
#### 1. Podíl nezaměstnaných osob v okresech Karlovarského kraje a v ČR k 31. 12. 2017



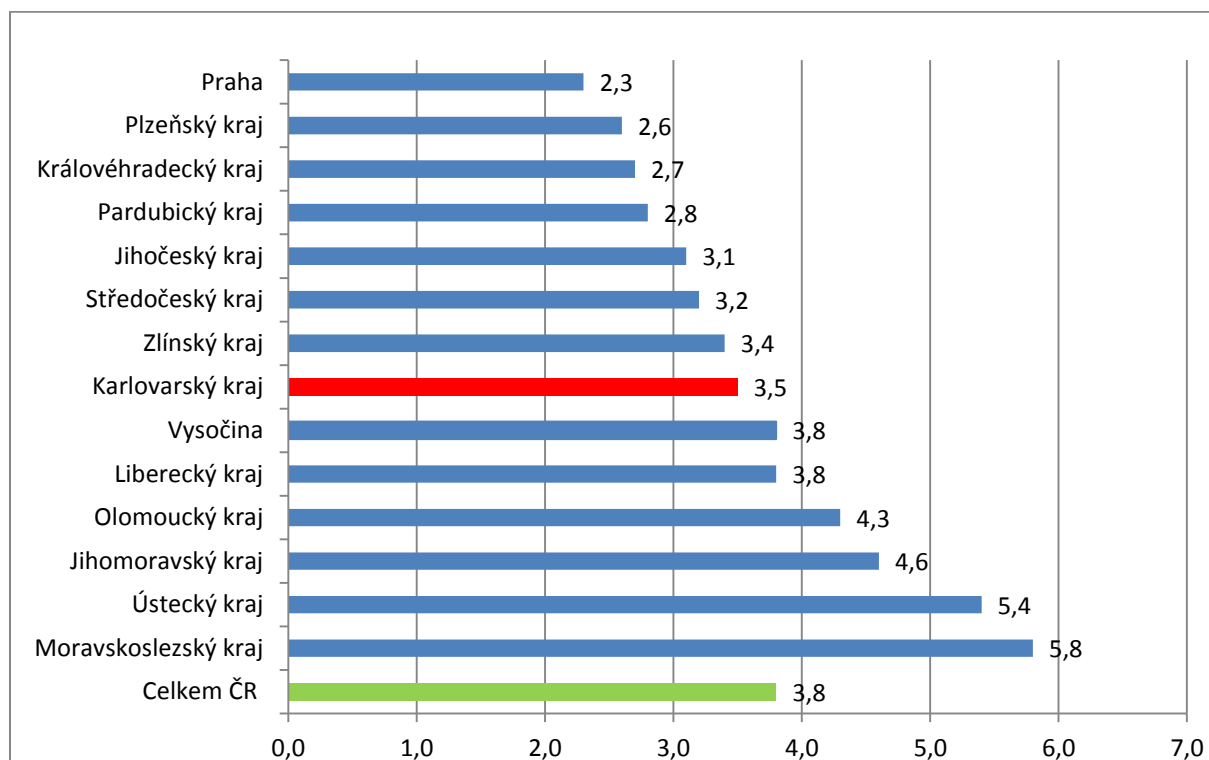
## 2. Vývoj podílu nezaměstnaných v Karlovarském kraji v letech 2015 – 2017 v %



## 3. Vývoj počtu uchazečů a VPM v Karlovarském kraji v letech 2015 - 2017



#### 4. Podíl nezaměstnaných osob v jednotlivých krajích ČR k 31. 12. 2017 v %





## 5. Setřídění okresů k 31. 12. 2017

### SETŘÍDĚNÍ OKRESŮ k 31. prosinci 2017

	PNO v %		meziměs. přírůst./ úbytek nezam. v %		počet uchazečů na 1 VPM
Karviná	8,1	Prachatice	29,0	Karviná	8,4
Most	7,3	Jindřichův Hradec	28,9	Jeseník	6,2
Jeseník	7,2	Jeseník	24,7	Ústí nad Labem	5,7
Bruntál	7,0	Chrudim	23,0	Znojmo	5,5
Ostrava-město	6,9	Svitavy	20,9	Most	5,0
Znojmo	6,7	Pelhřimov	20,7	Hodonín	4,8
Hodonín	6,2	Klatovy	17,6	Bruntál	4,3
Chomutov	5,9	Písek	17,0	Opava	3,9
Ústí nad Labem	5,9	Třebíč	16,3	Děčín	3,9
Děčín	5,5	Havlíčkův Brod	16,2	Žďár nad Sázavou	3,5
Přerov	5,4	Břeclav	15,8	<b>Sokolov</b>	<b>3,5</b>
Louny	5,2	Jihlava	15,1	Kladno	3,0
Brno-město	5,0	Tachov	14,7	Přerov	3,0
<b>Sokolov</b>	<b>4,9</b>	Znojmo	14,3	Ostrava-město	3,0
Třebíč	4,9	Tábor	12,8	Kroměříž	2,9
Český Krumlov	4,8	Domažlice	12,5	Frýdek-Místek	2,7
Kladno	4,6	Bruntál	12,4	Třebíč	2,5
Šumperk	4,5	Hodonín	12,3	Břeclav	2,5
Žďár nad Sázavou	4,5	Český Krumlov	12,2	Chomutov	2,5
Příbram	4,4	Žďár nad Sázavou	12,1	Jablonec nad Nisou	2,4
Kolín	4,3	Kutná Hora	11,4	Blansko	2,3
Břeclav	4,3	Ústí nad Orlicí	11,3	Litoměřice	2,3
Liberec	4,3	Uherské Hradiště	11,2	Šumperk	2,3
Kutná Hora	4,2	Nový Jičín	11,0	Louny	2,1
Nymburk	4,2	Strakonice	10,9	Brno-město	2,1
Tábor	4,2	Opava	10,9	Příbram	1,9
Semily	4,1	Náchod	10,6	Rakovník	1,8
Vsetín	4,1	Šumperk	10,3	Vsetín	1,8
Kroměříž	4,1	Příbram	10,3	Olomouc	1,8
Opava	4,1	Kroměříž	9,8	Mělník	1,8
Litoměřice	4,0	Jičín	9,6	Kutná Hora	1,7
Mělník	4,0	<b>Cheb</b>	<b>9,6</b>	Teplice	1,7
Teplice	4,0	Rychnov nad Kněžnou	9,5	Česká Lípa	1,7
Olomouc	3,9	Vsetín	9,2	Nový Jičín	1,6
Svitavy	3,8	Kolín	9,1	Tábor	1,6
Frýdek-Místek	3,8	Plzeň-jih	8,9	Prostějov	1,6
Jablonec nad Nisou	3,6	Plzeň-sever	8,8	Vyškov	1,6
Tachov	3,6	Blansko	8,3	Náchod	1,5
Nový Jičín	3,5	Rakovník	8,0	Svitavy	1,5

Jihlava	3,5	Olomouc	7,7	Zlín	1,5
Rakovník	3,5	Frýdek-Místek	7,6	Kolín	1,5
Karlovy Vary	3,4	Přerov	7,2	Strakonice	1,5
Náchod	3,4	Semily	7,1	Jihlava	1,5
Brno-venkov	3,3	Česká Lípa	6,9	Trutnov	1,5
Blansko	3,2	Litoměřice	6,8	Havlíčkův Brod	1,5
Havlíčkův Brod	3,2	Zlín	6,8	Uherské Hradiště	1,4
Uherské Hradiště	3,2	Rokycany	6,7	Jindřichův Hradec	1,4
Strakonice	3,1	České Budějovice	6,6	Hradec Králové	1,3
Hradec Králové	3,1	Pardubice	6,6	Semily	1,3
Prachatice	3,0	Hradec Králové	6,1	Nymburk	1,1
Trutnov	3,0	Vyškov	5,6	Liberec	1,1
Beroun	3,0	Nymburk	5,1	Benešov	1,0
Chrudim	3,0	Benešov	4,8	Brno-venkov	1,0
Česká Lípa	2,8	Brno-venkov	4,1	Chrudim	1,0
Plzeň-sever	2,8	Trutnov	3,7	České Budějovice	1,0
Vyškov	2,8	Děčín	3,7	Klatovy	0,9
Prostějov	2,8	Prostějov	3,6	Jičín	0,9
Rokycany	2,8	Louny	3,4	Karlovy Vary	0,9
Zlín	2,7	Karlovy Vary	2,9	Písek	0,8
Klatovy	2,7	Plzeň-město	2,8	Český Krumlov	0,7
Pardubice	2,5	Beroun	2,8	Prachatice	0,7
České Budějovice	2,5	Jablonec nad Nisou	2,5	Plzeň-sever	0,7
Písek	2,5	Kladno	2,3	Praha-západ	0,7
Jindřichův Hradec	2,5	Praha-východ	2,0	Cheb	0,6
Praha	2,3	Mladá Boleslav	1,9	Beroun	0,6
Ústí nad Orlicí	2,3	Mělník	1,7	Pelhřimov	0,6
Domažlice	2,3	Praha-západ	1,5	Ústí nad Orlicí	0,6
Pelhřimov	2,2	Chomutov	1,3	Domažlice	0,5
Plzeň-město	2,2	Sokolov	0,9	Praha	0,5
Plzeň-jih	2,2	Liberec	0,6	Rychnov nad Kněžnou	0,5
Cheb	2,2	Ostrava-město	0,0	Plzeň-město	0,5
Mladá Boleslav	2,2	Teplice	-0,2	Tachov	0,5
Jičín	2,1	Brno-město	-0,2	Mladá Boleslav	0,4
Benešov	2,0	Ústí nad Labem	-0,2	Rokycany	0,4
Praha-západ	1,8	Karviná	-0,6	Plzeň-jih	0,3
Rychnov nad Kněžnou	1,4	Most	-1,0	Pardubice	0,3
Praha-východ	1,3	Praha	-1,8	Praha-východ	0,2
Celkem ČR	3,8	Celkem ČR	5,7	Celkem ČR	1,3