



Úřad práce ČR

Krajská pobočka Úřadu práce ČR
v Karlových Varech

Měsíční statistická zpráva
leden 2018

Zpracoval: Mgr. Petra Dolejšová

https://portal.mpsv.cz/upcr/kp/kvk/tiskove_zpravy

Informace o nezaměstnanosti v Karlovarském kraji

k 31. 01. 2018

V tomto měsíci celkový počet uchazečů o zaměstnání stoupl o 2,6 % na 7 685, počet hlášených volných pracovních míst stoupl o 8,6 % na 7 064 a podíl nezaměstnaných osob stoupl na 3,6 %.

K 31. 1. 2018 evidoval Úřad práce ČR (ÚP ČR), Krajská pobočka v Karlových Varech celkem 7 685 uchazečů o zaměstnání. Jejich počet byl o 197 vyšší než na konci předchozího měsíce, ve srovnání se stejným obdobím minulého roku je nižší o 4 258 osob. Z tohoto počtu bylo 6 975 dosažitelných uchazečů o zaměstnání ve věku 15 – 64 let. Bylo to o 216 více než na konci předchozího měsíce. Ve srovnání se stejným obdobím minulého roku byl jejich počet nižší 3 906.

V průběhu měsíce bylo nově zaevidováno 1 601 osob. Ve srovnání s minulým měsícem to bylo více o 332 osob a v porovnání se stejným obdobím předchozího roku méně o 244 osob.

Z evidence během měsíce odešlo celkem 1 404 uchazečů (ukončená evidence, vyřazení uchazeči). Bylo to o 372 osob více než v předchozím měsíci a o 294 osob méně než ve stejném měsíci minulého roku. Do zaměstnání z nich ve sledovaném měsíci nastoupilo 781, tj. o 300 více než v předchozím měsíci a o 253 méně než ve stejném měsíci minulého roku, 150 uchazečů o zaměstnání bylo umístěno prostřednictvím úřadu práce tj. o 28 více než v předchozím měsíci a o 26 méně než ve stejném období minulého roku, 623 uchazečů bylo vyřazeno bez umístění.

Meziměsíční přírůstek byl zaznamenán ve všech 3 okresech, největší byl v okrese Cheb (5,1 %), dále v okrese Karlovy Vary (3,5 %) a v okrese Sokolov (0,7 %).

Ke konci měsíce prosince bylo evidováno na ÚP ČR, Krajské pobočce v Karlových Varech 3 657 žen. Jejich podíl na celkovém počtu uchazečů činil 47,6 %. V evidenci bylo 889 osob se zdravotním postižením, což představovalo 11,6 % z celkového počtu nezaměstnaných.

Ke konci tohoto měsíce bylo evidováno 248 absolventů škol všech stupňů vzdělání a mladistvých, jejich počet klesl ve srovnání s předchozím měsícem o 7 osob a ve srovnání se stejným měsícem minulého roku byl nižší o 179 osob. Na celkové nezaměstnanosti se podíleli 3,2%.

Podporu v nezaměstnanosti pobíralo 1 991 uchazečů o zaměstnání, tj. 25,9 % všech uchazečů vedených v evidenci.

Podíl nezaměstnaných osob, tj. počet dosažitelných uchazečů o zaměstnání ve věku 15 -64 let k obyvatelstvu stejného věku, k 31. 1. 2018 meziměsíčně stoupl na 3,6%.

Podíl nezaměstnaných stejný nebo vyšší než republikový průměr vykázal 1 okres, a to Sokolov 5,0 %. Nejnižší podíl nezaměstnaných byl zaznamenán v okrese Cheb 2,3 % a v okrese Karlovy Vary byl 3,5 %.

Podíl nezaměstnaných žen stoupl na 3,4 %, podíl nezaměstnaných mužů činil 3,7 %. Karlovarský kraj evidoval k 31. 1. 2018 celkem 7 064 volných pracovních míst. Jejich počet byl o 561 vyšší, než v předchozím měsíci a o 3 147 vyšší než ve stejném měsíci minulého roku. Na jedno volné pracovní místo připadalo v průměru 1,1 uchazeče, z toho nejvíce v okrese Sokolov 3,5, v okrese Karlovy Vary 0,9 a v okrese Cheb 0,6. Z celkového počtu nahlášených volných míst bylo 563 vhodných pro osoby se zdravotním postižením (OZP), na jedno volné pracovní místo připadalo 1,6 OZP. Volných pracovních míst pro absolventy a mladistvé bylo registrováno 2 188, na jedno volné místo připadalo 0,1 uchazečů této kategorie.

V rámci aktivní politiky zaměstnanosti (APZ) bylo od počátku roku 2018 prostřednictvím příspěvků APZ podpořeno 121 osob, do rekvalifikačních kurzů bylo zařazeno 6 osob.

Oborem činnosti, který byl v tomto měsíci podpořen prostřednictvím SÚPM – SVČ, byly: Vydavatelské činnosti, polygrafická výroba, knihařské a kopírovací práce.

Informace o vývoji nezaměstnanosti v ČR v elektronické formě jsou zveřejněny na internetové adrese <https://portal.mpsv.cz/sz/stat>.

1. Základní charakteristika vývoje nezaměstnanosti a volných pracovních míst v Karlovarském kraji

Tabulka č. 1 - Vývoj nezaměstnanosti

ukazatel		stav k		
		31. 1. 2017	31. 12. 2017	31. 1. 2018
evidovaní uchazeči o zaměstnání		11 943	7 488	7 685
- z toho	ženy	5 794	3 683	3 657
	absolventi a mladiství	427	255	248
	uchazeči se zdravotním postižením	1 305	899	889
uchazeči s nárokem na Pvn		2 649	1 743	1 991
podíl nezaměstnaných osob v % ¹⁾		5,5	3,5	3,6
volná pracovní místa		3 917	6 503	7 064
počet uchazečů na 1 volné pracovní místo		3,0	1,2	1,1

1) od ledna 2013 nový ukazatel registrované nezaměstnanosti

Tabulka č. 2 - Tok nezaměstnanosti

ukazatel	Počet uchazečů ve sledovaném měsíci		
	leden 2017	prosinec 2017	leden 2018
nově evidovaní uchazeči o zaměstnání	1 845	1 269	1 601
uchazeči s ukonč. evidencí a vyřazení	1 698	1 032	1 404
- z toho umístění celkem	1 034	481	781
- z toho umístění úřadem práce	176	122	150

Tabulka č. 3. – Nezaměstnanost v okresech k 31. 1. 2018

Okres	Počet nezaměstnaných		Volná pracovní místa	Počet uchazečů na 1 VPM	Podíl nezaměstnaných osob [%]
	Celkem	z toho ženy			
Cheb	1 574	734	2 805	0,6	2,3
Karlovy Vary	2 947	1 393	3 350	0,9	3,5
Sokolov	3 164	1 530	909	3,5	5,0

2. Nástroje aktivní politiky zaměstnanosti v Karlovarském kraji

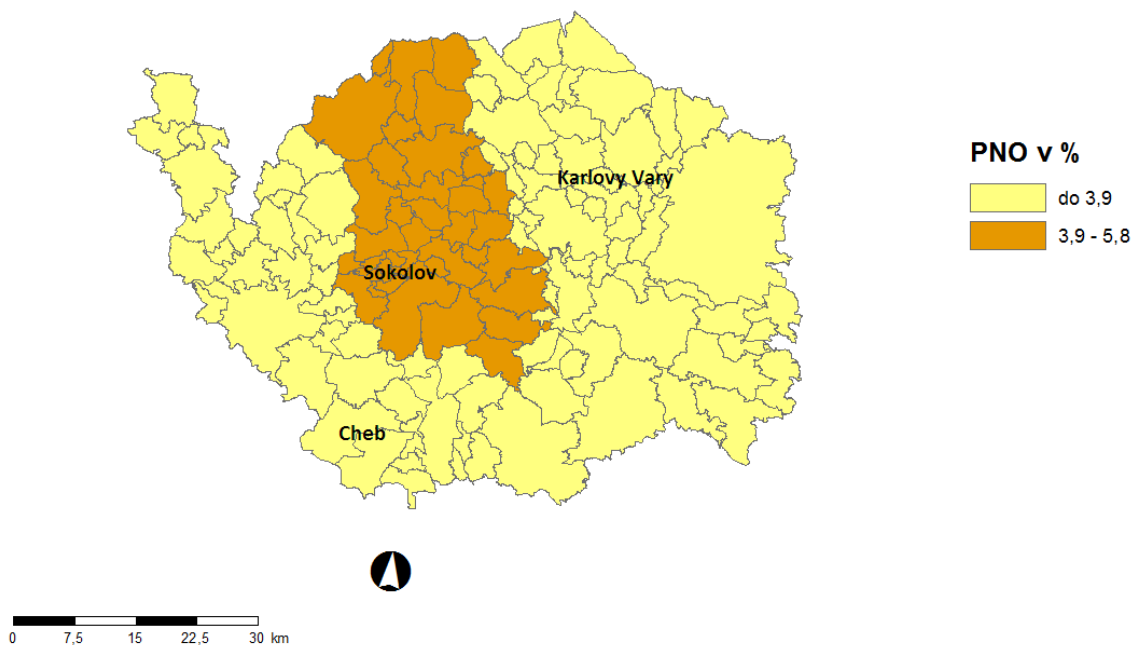
Tabulka č. 4 – Osoby podpořené v rámci APZ a rekvalifikace uchazečů a zájemců o zaměstnání

ukazatel (celkový počet)	Stav k		Celkem od počátku roku do	
	31. 1. 2017	31. 1. 2018	31. 1. 2017	31. 1. 2018
osoby podpořené v rámci APZ				
veřejně prospěšné práce (VPP)	197	186	12	7
veřejně prospěšné práce (VPP) - ESF ¹⁾	282	283	14	19
společensky účelná prac. místa (SÚPM)	12	17	0	3
společensky účelná prac. místa (SÚPM) - ESF ¹⁾	367	394	53	52
SÚPM - samostatně výděleč. činnost (SVČ)	53	26	6	1
SÚPM - samostatně výděleč. činnost (SVČ) - ESF ¹⁾	5	11	1	2
chrán. prac. místa - zřízená	23	16	1	0
chrán. prac. místa - SVČ osob se ZP	1	0	0	0
ostatní nástroje APZ	69	85	20	37
Uchazeči a zájemci				
uchazeči a zájemci zařazení do rekvalifikací	0	0	0	0
uchazeči a zájemci zařazení do rekvalifikací - ESF ¹⁾	26	0	26	0
uchazeči a zájemci, kteří zahájili zvolenou rekvalifikaci	0	0	0	0
uchazeči a zájemci, kteří zahájili zvolenou rekvalifikaci - ESF ¹⁾	27	9	23	6
Osoby podpořené v rámci APZ celkem	1 062	1 027	156	127

1) financováno převážně z Evropského sociálního fondu

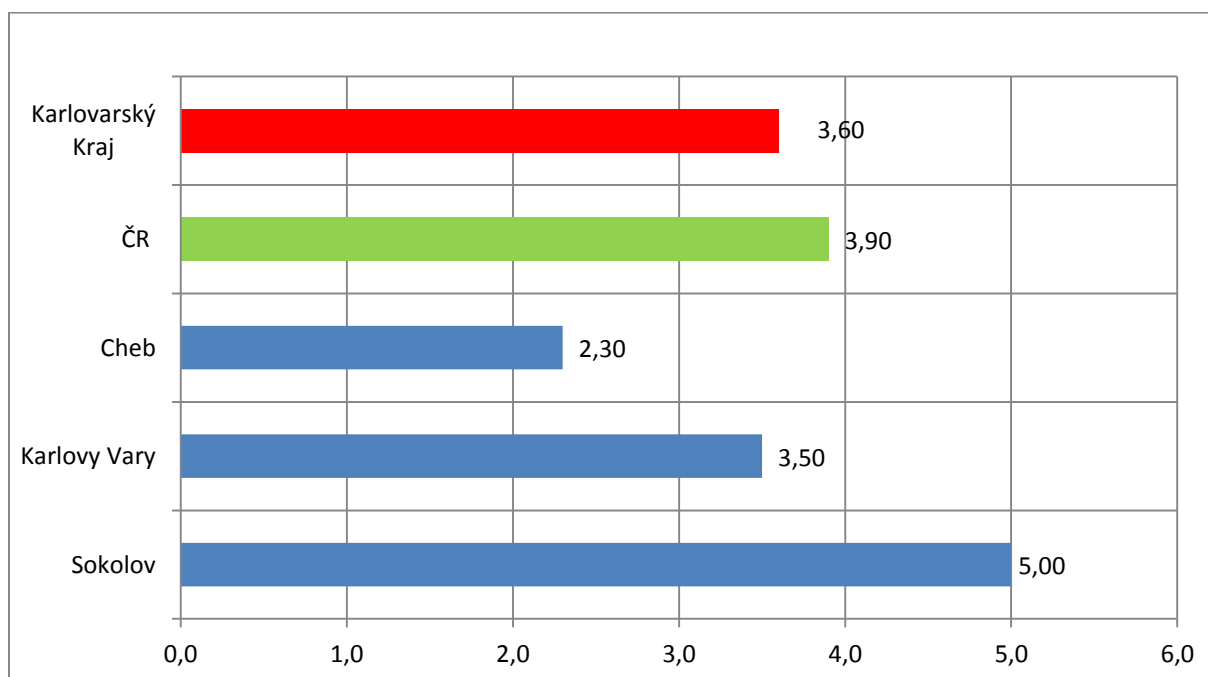
Podrobnější statistické údaje o nástrojích APZ naleznete na stránkách Integrovaného portálu MPSV, v měsíčních statistikách nezaměstnanosti <https://portal.mpsv.cz/sz/stat/nz/mes>.

3. MAPA – ArcView - Podíl nezaměstnaných v okresech kraje (mapa kraje)

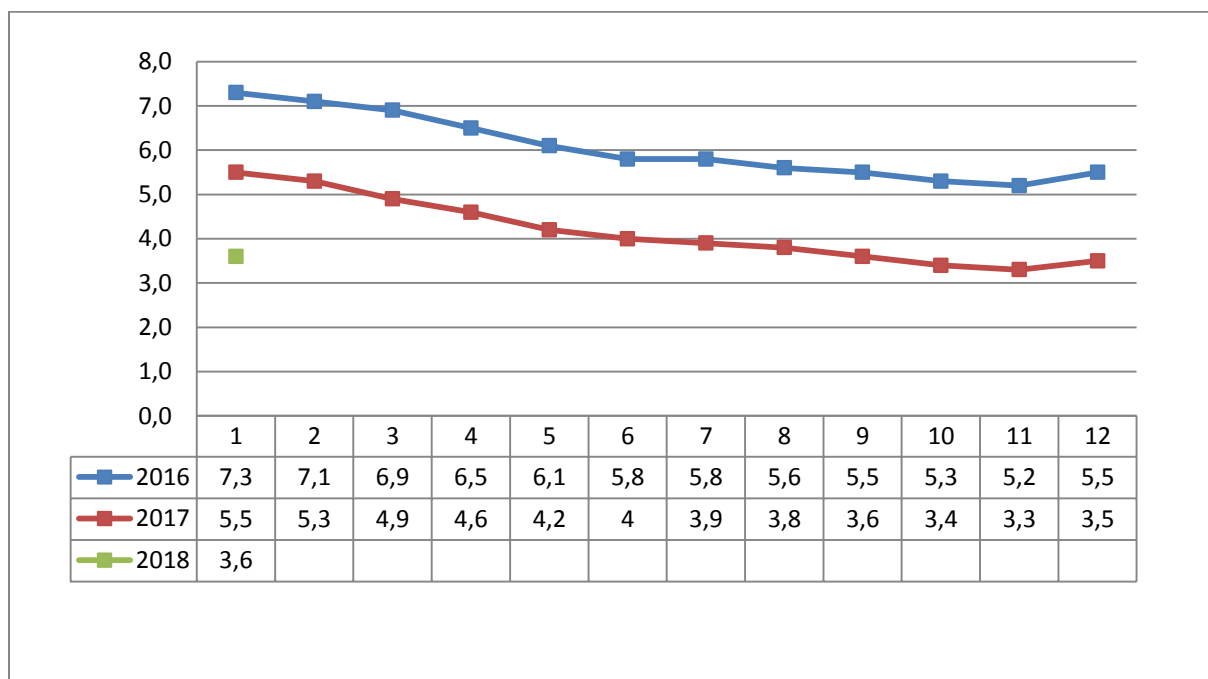


4. GRAFY

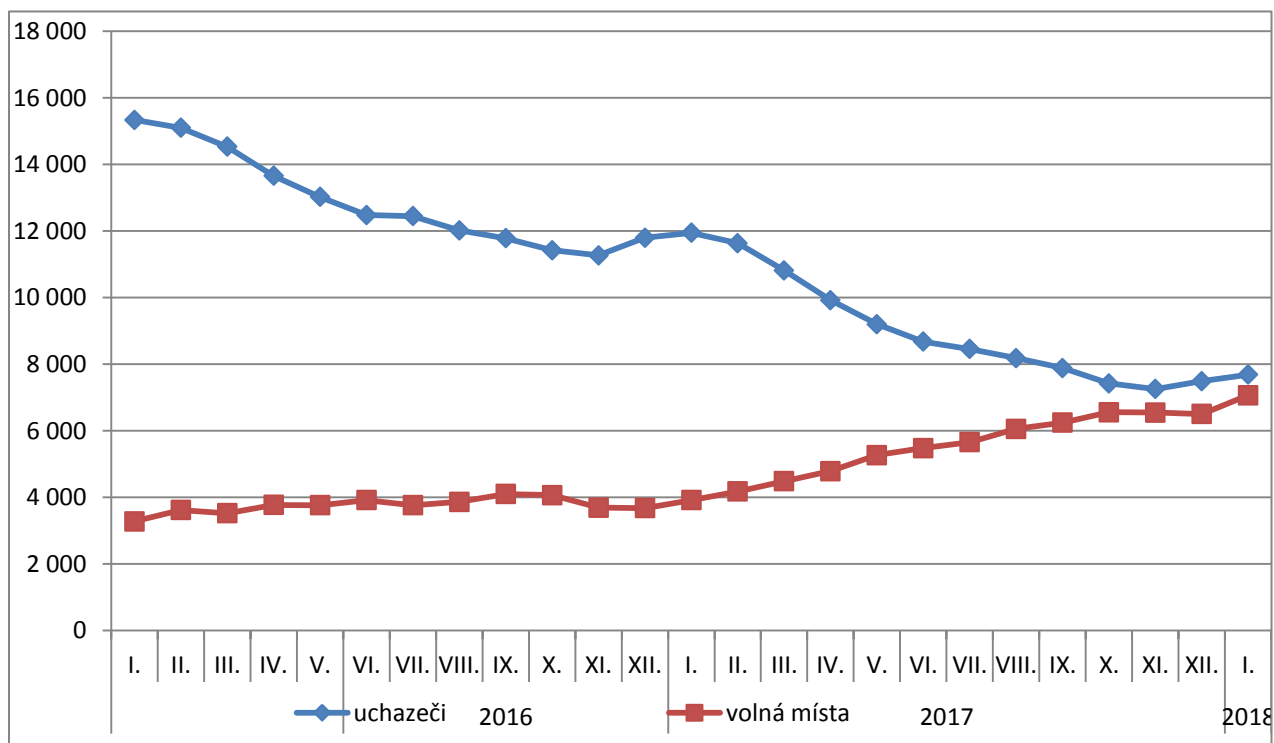
1. Podíl nezaměstnaných osob v okresech Karlovarského kraje a v ČR k 31. 1. 2018



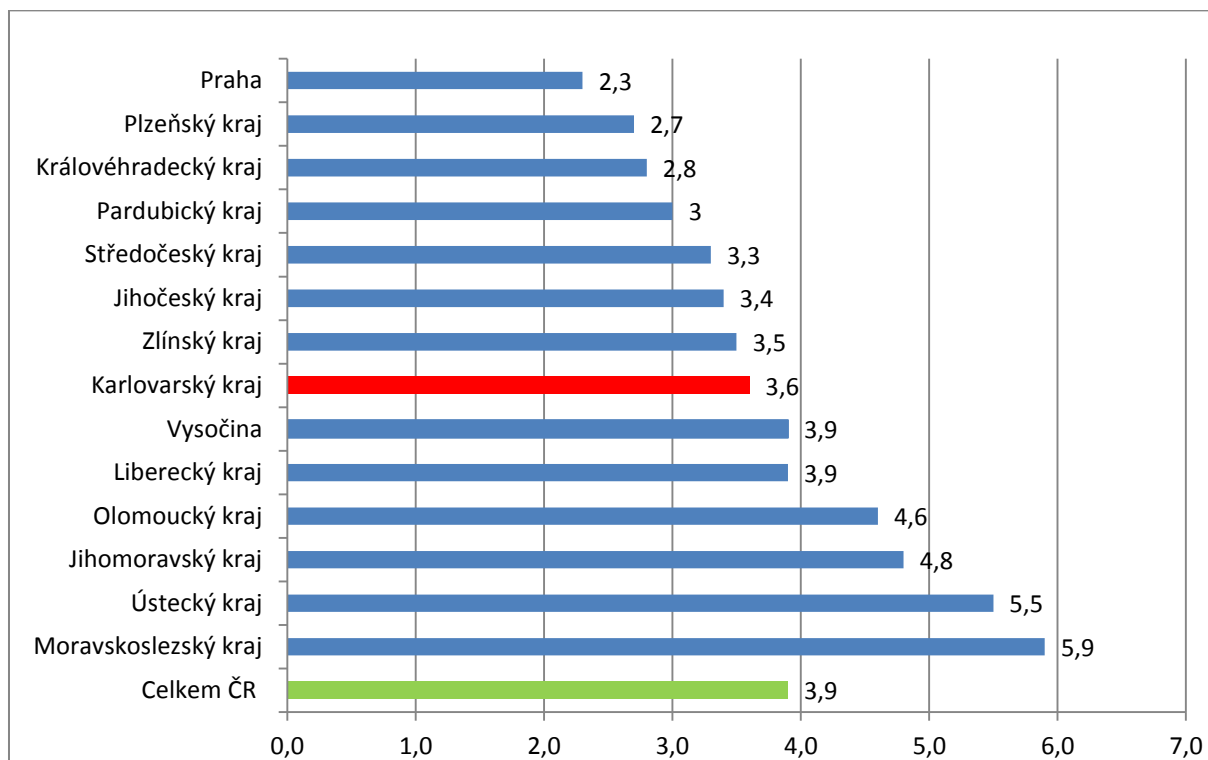
2. Vývoj podílu nezaměstnaných v Karlovarském kraji v letech 2016 – 2018 v %



3. Vývoj počtu uchazečů a VPM v Karlovarském kraji v letech 2016 - 2018



4. Podíl nezaměstnaných osob v jednotlivých krajích ČR k 31. 1. 2018 v %



5. Setřídění okresů k 31. 1. 2018

SETŘÍDĚNÍ OKRESŮ k 31. lednu 2018

	PNO v %		meziměs. přírůst./ úbytek nezam. v %		počet uchazečů na 1 VPM
Karviná	8,1	Jindřichův Hradec	16,1	Karviná	8,0
Jeseník	7,7	Strakonice	14,5	Jeseník	6,1
Znojmo	7,3	Český Krumlov	12,5	Ústí nad Labem	6,1
Most	7,3	Klatovy	11,4	Znojmo	5,8
Bruntál	7,1	Domažlice	11,3	Most	4,9
Ostrava-město	6,9	Písek	10,7	Děčín	4,4
Hodonín	6,4	Znojmo	10,0	Hodonín	4,2
Chomutov	6,1	Prachatice	10,0	Bruntál	4,0
Děčín	6,0	Plzeň-sever	9,0	Opava	3,7
Ústí nad Labem	5,9	Svitavy	8,4	Sokolov	3,5
Přerov	5,5	Děčín	8,0	Žďár nad Sázavou	3,2
Český Krumlov	5,5	Chrudim	8,0	Kladno	3,2
Louny	5,3	Benešov	7,4	Frýdek-Místek	2,9
Třebíč	5,1	Břeclav	7,3	Ostrava-město	2,9
Brno-město	5,0	Plzeň-jih	7,2	Kroměříž	2,8
Sokolov	5,0	Tábor	6,5	Přerov	2,8
Šumperk	4,7	Rakovník	6,5	Jablonec nad Nisou	2,6
Žďár nad Sázavou	4,6	České Budějovice	6,4	Třebíč	2,5
Příbram	4,6	Ústí nad Orlicí	6,1	Blansko	2,5
Břeclav	4,6	Kutná Hora	6,0	Břeclav	2,4
Kladno	4,5	Příbram	6,0	Chomutov	2,3
Kolín	4,5	Tachov	5,9	Šumperk	2,3
Kutná Hora	4,5	Náchod	5,8	Louny	2,3
Tábor	4,4	Rychnov nad Kněžnou	5,7	Litoměřice	2,2
Nymburk	4,3	Třebíč	5,2	Brno-město	2,0
Liberec	4,3	Cheb	5,1	Příbram	2,0
Semily	4,3	Jičín	5,0	Rakovník	1,9
Kroměříž	4,2	Vyškov	5,0	Olomouc	1,8
Opava	4,2	Jeseník	4,8	Vsetín	1,8
Vsetín	4,2	Hodonín	4,7	Kutná Hora	1,8
Mělník	4,2	Žďár nad Sázavou	4,4	Mělník	1,7
Litoměřice	4,2	Kolín	4,3	Teplice	1,7
Svitavy	4,1	Nymburk	4,1	Vyškov	1,6
Teplice	4,1	Uherské Hradiště	4,0	Strakonice	1,6
Olomouc	4,1	Brno-venkov	4,0	Náchod	1,6
Frýdek-Místek	3,9	Nový Jičín	3,9	Kolín	1,6
Tachov	3,8	Teplice	3,7	Tábor	1,6
Nový Jičín	3,8	Jihlava	3,5	Jindřichův Hradec	1,6
Jablonec nad Nisou	3,7	Karlovy Vary	3,5	Svitavy	1,5
Rakovník	3,7	Litoměřice	3,5	Jihlava	1,5
Strakonice	3,7	Zlín	3,4	Česká Lípa	1,5
Jihlava	3,6	Semily	3,3	Prostějov	1,5
Náchod	3,5	Šumperk	3,3	Nový Jičín	1,5
Karlovy Vary	3,5	Rokycany	3,3	Trutnov	1,5
Brno-venkov	3,4	Frýdek-Místek	3,1	Havlíčkův Brod	1,5
Prachatice	3,4	Vsetín	3,0	Zlín	1,4
Blansko	3,4	Kroměříž	3,0	Uherské Hradiště	1,4
Prostějov	3,3	Hradec Králové	3,0	Semily	1,3
Chrudim	3,3	Česká Lípa	2,8	Hradec Králové	1,1
Uherské Hradiště	3,2	Olomouc	2,8	Klatovy	1,1
Havlíčkův Brod	3,2	Chomutov	2,8	Liberec	1,1
Hradec Králové	3,2	Opava	2,5	Chrudim	1,1
Klatovy	3,0	Mělník	2,3	České Budějovice	1,0
Beroun	3,0	Louny	2,3	Benešov	1,0
Plzeň-sever	3,0	Blansko	2,2	Jičín	0,9
Trutnov	3,0	Přerov	2,2	Nymburk	0,9

Česká Lípa	2,9	Liberec	1,9	Karlovy Vary	0,9
Vyškov	2,9	Praha-východ	1,8	Písek	0,8
Jindřichův Hradec	2,9	Most	1,7	Brno-venkov	0,8
Rokycany	2,9	Pardubice	1,6	Český Krumlov	0,8
Zlín	2,8	Bruntál	1,5	Prachatice	0,7
Písek	2,7	Jablonec nad Nisou	1,4	Praha-západ	0,6
České Budějovice	2,7	Kladno	1,4	Plzeň-sever	0,6
Pardubice	2,6	Mladá Boleslav	0,8	Pelhřimov	0,6
Domažlice	2,6	Sokolov	0,7	Domažlice	0,6
Ústí nad Orlicí	2,5	Trutnov	0,4	Beroun	0,6
Plzeň-jih	2,4	Prostějov	0,4	Ústí nad Orlicí	0,6
Praha	2,3	Havlíčkův Brod	0,3	Cheb	0,6
Cheb	2,3	Beroun	0,1	Rychnov nad Kněžnou	0,5
Pelhřimov	2,2	Pelhřimov	0,1	Praha	0,5
Plzeň-město	2,2	Ostrava-město	0,0	Plzeň-město	0,5
Jičín	2,2	Brno-město	0,0	Rokycany	0,4
Mladá Boleslav	2,2	Karviná	0,0	Mladá Boleslav	0,4
Benešov	2,1	Praha-západ	-0,3	Tachov	0,4
Praha-západ	1,8	Praha	-0,3	Plzeň-jih	0,3
Rychnov nad Kněžnou	1,4	Ústí nad Labem	-0,4	Praha-východ	0,2
Praha-východ	1,4	Plzeň-město	-1,0	Pardubice	0,2
Celkem ČR	3,9	Celkem ČR	3,1	Celkem ČR	1,3