



Úřad práce ČR

Krajská pobočka Úřadu práce ČR
v Karlových Varech

Měsíční statistická zpráva
březen 2018

Zpracoval: Mgr. Petra Dolejšová

https://portal.mpsv.cz/upcr/kp/kvk/tiskove_zpravy

Informace o nezaměstnanosti v Karlovarském kraji

k 31. 03. 2018

V tomto měsíci celkový počet uchazečů o zaměstnání klesl o 6,2 % na 7 021, počet hlášených volných pracovních míst stoupl o 6,7 % na 7 471 a podíl nezaměstnaných osob klesl na 3,2 %.

K 31. 3. 2018 evidoval Úřad práce ČR (ÚP ČR), Krajská pobočka v Karlových Varech celkem 7 021 uchazečů o zaměstnání. Jejich počet byl o 472 nižší než na konci předchozího měsíce, ve srovnání se stejným obdobím minulého roku je nižší o 3 793 osob. Z tohoto počtu bylo 6 300 dosažitelných uchazečů o zaměstnání ve věku 15 – 64 let. Bylo to o 462 méně než na konci předchozího měsíce. Ve srovnání se stejným obdobím minulého roku byl jejich počet nižší 3 450 osob.

V průběhu měsíce bylo nově zaevidováno 1 072 osob. Ve srovnání s minulým měsícem to bylo méně o 31 osob a v porovnání se stejným obdobím předchozího roku méně o 204 osob.

Z evidence během měsíce odešlo celkem 1 544 uchazečů (ukončená evidence, vyřazení uchazeči). Bylo to o 249 osob více než v předchozím měsíci a o 549 osob méně než ve stejném měsíci minulého roku. Do zaměstnání z nich ve sledovaném měsíci nastoupilo 909, tj. o 142 více než v předchozím měsíci a o 364 méně než ve stejném měsíci minulého roku, 191 uchazečů o zaměstnání bylo umístěno prostřednictvím úřadu práce tj. o 27 více než v předchozím měsíci a o 119 méně než ve stejném období minulého roku, 635 uchazečů bylo vyřazeno bez umístění.

Meziměsíční úbytek byl zaznamenán ve všech 3 okresech, největší byl v okrese Cheb (- 9,8 %), dále v okrese Karlovy Vary (- 6,3 %) a v okrese Sokolov (- 4,6 %).

Ke konci měsíce března bylo evidováno na ÚP ČR, Krajské pobočce v Karlových Varech 3 369 žen. Jejich podíl na celkovém počtu uchazečů činil 48 %. V evidenci bylo 862 osob se zdravotním postižením, což představovalo 12,3 % z celkového počtu nezaměstnaných.

Ke konci tohoto měsíce bylo evidováno 212 absolventů škol všech stupňů vzdělání a mladistvých, jejich počet klesl ve srovnání s předchozím měsícem o 26 osob a ve srovnání se stejným měsícem minulého roku byl nižší o 168 osob. Na celkové nezaměstnanosti se podíleli 3,0%.

Podporu v nezaměstnanosti pobíralo 1 754 uchazečů o zaměstnání, tj. 25 % všech uchazečů vedených v evidenci.

Podíl nezaměstnaných osob, tj. počet dosažitelných uchazečů o zaměstnání ve věku 15 -64 let k obyvatelstvu stejného věku, k 31. 3. 2018 meziměsíčně klesl na 3,2 %.

Podíl nezaměstnaných stejný nebo vyšší než republikový průměr vykázal 1 okres, a to Sokolov 4,6 %. Nejnižší podíl nezaměstnaných byl zaznamenán v okrese Cheb 2,0 % a v okrese Karlovy Vary byl 3,2 %.

Podíl nezaměstnaných žen klesl na 3,1 %, podíl nezaměstnaných mužů klesl na 3,4 %.

Karlovarský kraj evidoval k 31. 3. 2018 celkem 7 471 volných pracovních míst. Jejich počet byl o 474 vyšší než v předchozím měsíci a o 2 986 vyšší než ve stejném měsíci minulého roku. Na jedno volné pracovní místo připadalo v průměru 0,9 uchazeče, z toho nejvíce v okrese Sokolov 3,2, v okrese Karlovy Vary 0,7 a v okrese Cheb 0,5. Z celkového počtu nahlášených volných míst bylo 573 vhodných pro osoby se zdravotním postižením (OZP), na jedno volné pracovní místo připadalo 1,5 OZP. Volných pracovních míst pro absolventy a mladistvé bylo registrováno 2 222, na jedno volné místo připadalo 0,1 uchazečů této kategorie.

V rámci aktivní politiky zaměstnanosti (APZ) bylo od počátku roku 2018 prostřednictvím příspěvků APZ podpořeno 448 osob, do rekvalifikačních kurzů bylo zařazeno 26 osob.

Oborem činnosti, který byl v tomto měsíci podpořen prostřednictvím SÚPM – SVČ, byl: pedikúra, manikúra.

Informace o vývoji nezaměstnanosti v ČR v elektronické formě jsou zveřejněny na internetové adrese <https://portal.mpsv.cz/sz/stat>.

1. Základní charakteristika vývoje nezaměstnanosti a volných pracovních míst v Karlovarském kraji

Tabulka č. 1 - Vývoj nezaměstnanosti

ukazatel		stav k		
		31. 3. 2017	28. 2. 2018	31. 3. 2018
evidovaní uchazeči o zaměstnání		10 814	7 493	7 021
- z toho	ženy	5 245	3 569	3 369
	absolventi a mladiství	380	238	212
	uchazeči se zdravotním postižením	1 202	876	862
uchazeči s nárokem na Pvn		2 427	2 002	1 754
podíl nezaměstnaných osob v % ¹⁾		4,9	3,5	3,2
volná pracovní místa		4 485	6 997	7 471
počet uchazečů na 1 volné pracovní místo		2,4	1,1	0,9

1) od ledna 2013 nový ukazatel registrované nezaměstnanosti

Tabulka č. 2 - Tok nezaměstnanosti

ukazatel	Počet uchazečů ve sledovaném měsíci		
	březen 2017	únor 2018	březen 2018
nově evidovaní uchazeči o zaměstnání	1 276	1 103	1 072
uchazeči s ukonč. evidencí a vyřazení	2 093	1 295	1 544
- z toho umístění celkem	1 273	767	909
- z toho umístění úřadem práce	310	164	191

Tabulka č. 3. – Nezaměstnanost v okresech k 31. 3. 2018

Okres	Počet nezaměstnaných		Volná pracovní místa	Počet uchazečů na 1 VPM	Podíl nezaměstnaných osob [%]
	Celkem	z toho ženy			
Cheb	1 363	652	2 845	0,5	2,0
Karlovy Vary	2 685	1 271	3 683	0,7	3,2
Sokolov	2 973	1 446	943	3,2	4,6

2. Nástroje aktivní politiky zaměstnanosti v Karlovarském kraji

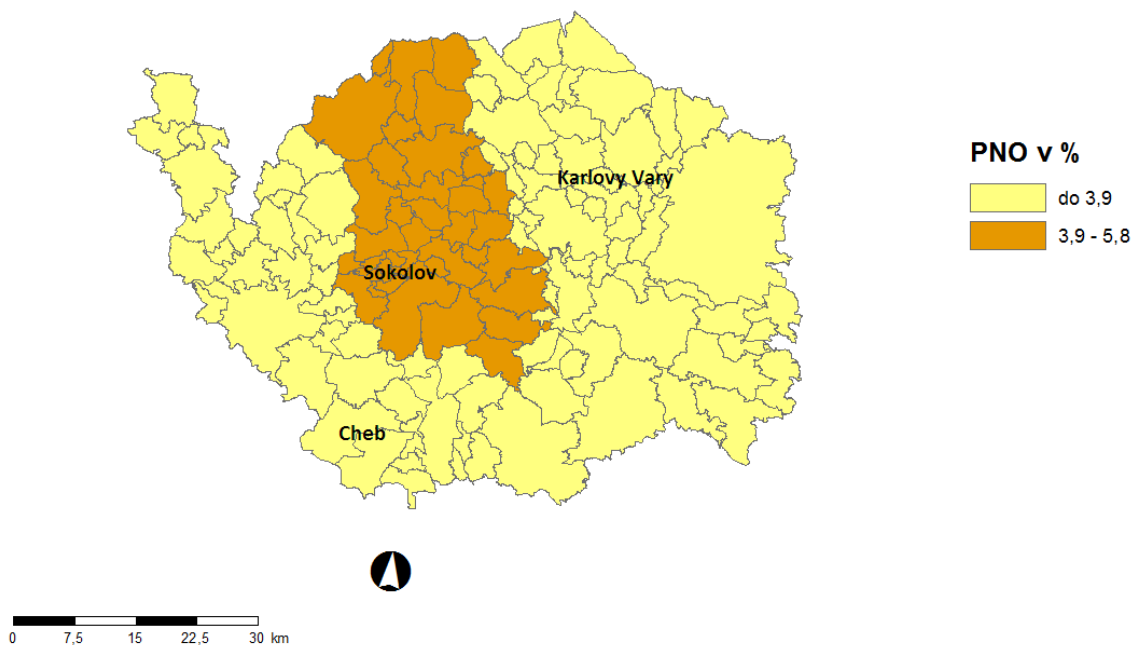
Tabulka č. 4 – Osoby podpořené v rámci APZ a rekvalifikace uchazečů a zájemců o zaměstnání

ukazatel (celkový počet)	Stav k		Celkem od počátku roku do	
	31. 3. 2017	31. 3. 2018	31. 3. 2017	31. 3. 2018
osoby podpořené v rámci APZ				
veřejně prospěšné práce (VPP)	252	161	91	41
veřejně prospěšné práce (VPP) - ESF ¹⁾	283	251	185	109
společensky účelná prac. místa (SÚPM)	9	23	0	10
společensky účelná prac. místa (SÚPM) - ESF ¹⁾	402	418	179	122
SÚPM - samostatně výděleč. činnost (SVČ)	50	23	9	3
SÚPM - samostatně výděleč. činnost (SVČ) - ESF ¹⁾	5	11	1	2
chrán. prac. místa - zřízená	23	23	1	0
chrán. prac. místa - SVČ osob se ZP	1	0	0	0
ostatní nástroje APZ	84	78	57	161
Uchazeči a zájemci				
uchazeči a zájemci zařazení do rekvalifikací	0	0	0	0
uchazeči a zájemci zařazení do rekvalifikací - ESF ¹⁾	24	0	33	0
uchazeči a zájemci, kteří zahájili zvolenou rekvalifikaci	0	0	0	0
uchazeči a zájemci, kteří zahájili zvolenou rekvalifikaci - ESF ¹⁾	26	1	64	26
Osoby podpořené v rámci APZ celkem	1 159	989	620	474

1) financováno převážně z Evropského sociálního fondu

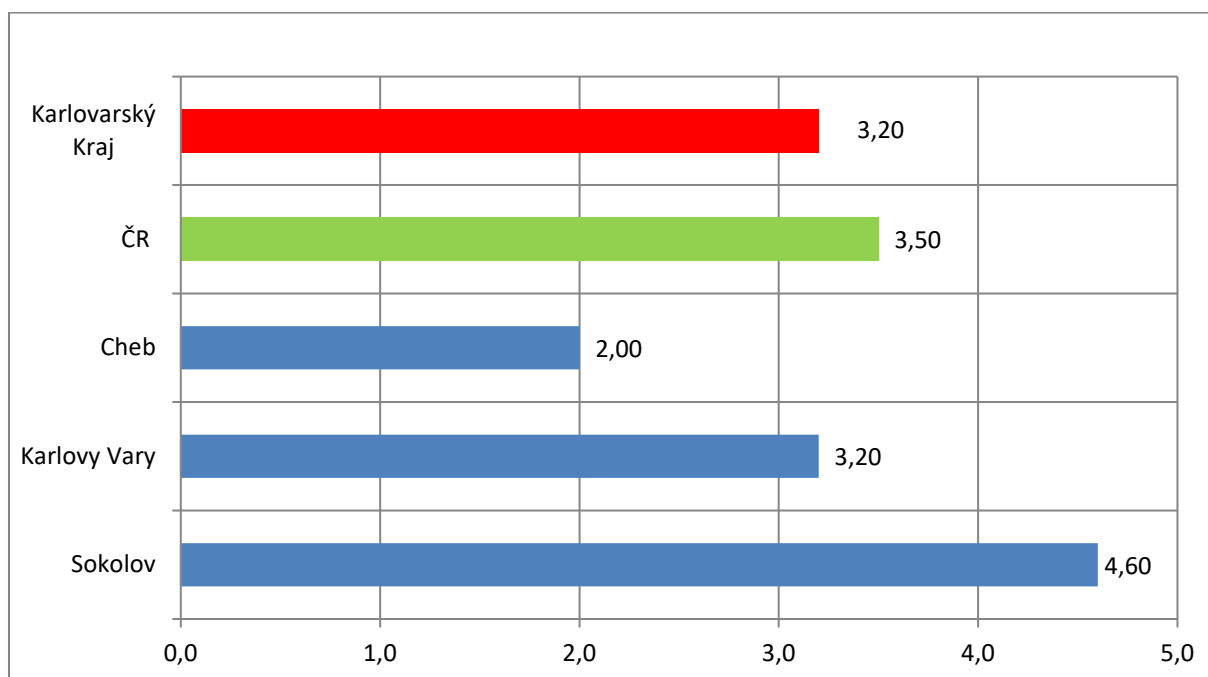
Podrobnější statistické údaje o nástrojích APZ naleznete na stránkách Integrovaného portálu MPSV, v měsíčních statistikách nezaměstnanosti <https://portal.mpsv.cz/sz/stat/nz/mes>.

3. MAPA – ArcView - Podíl nezaměstnaných v okresech kraje (mapa kraje)

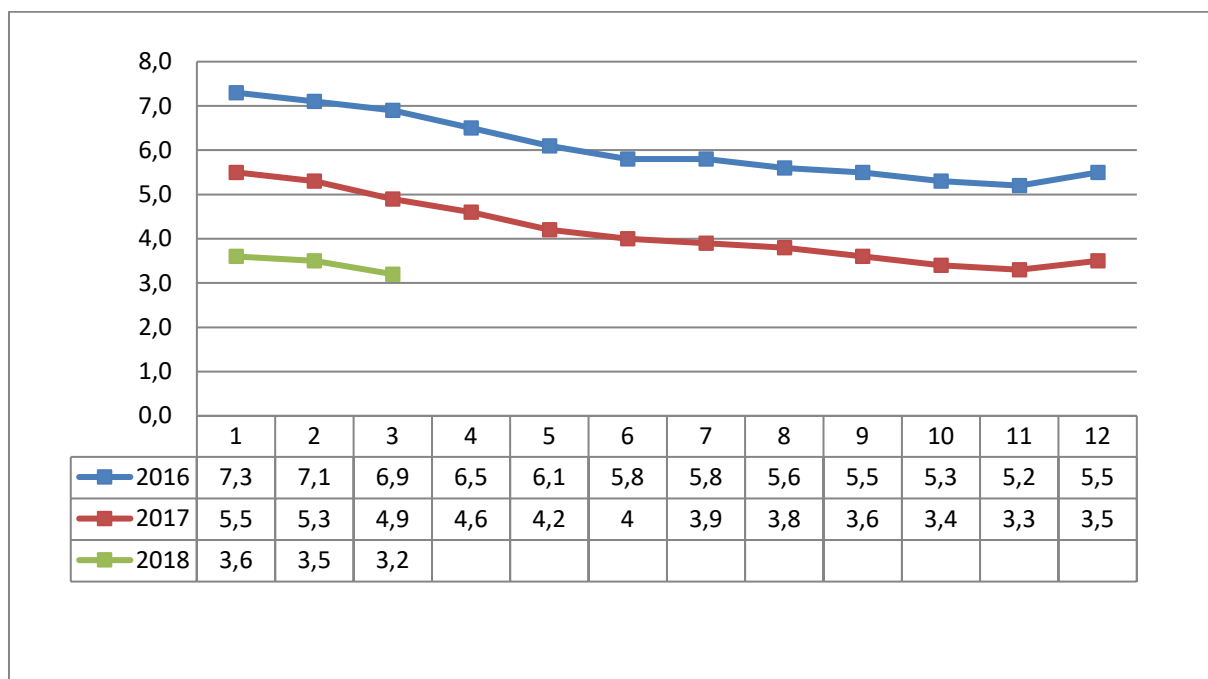


4. GRAFY

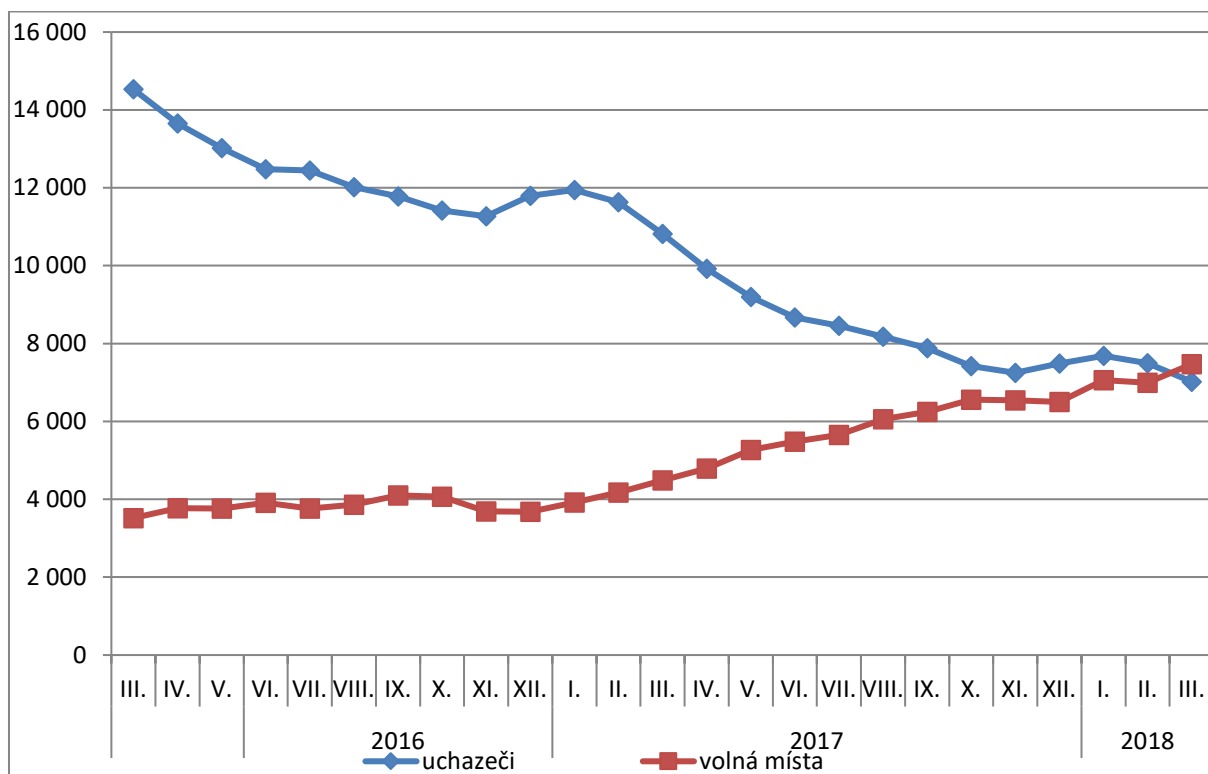
1. Podíl nezaměstnaných osob v okresech Karlovarského kraje a v ČR k 31. 3. 2018



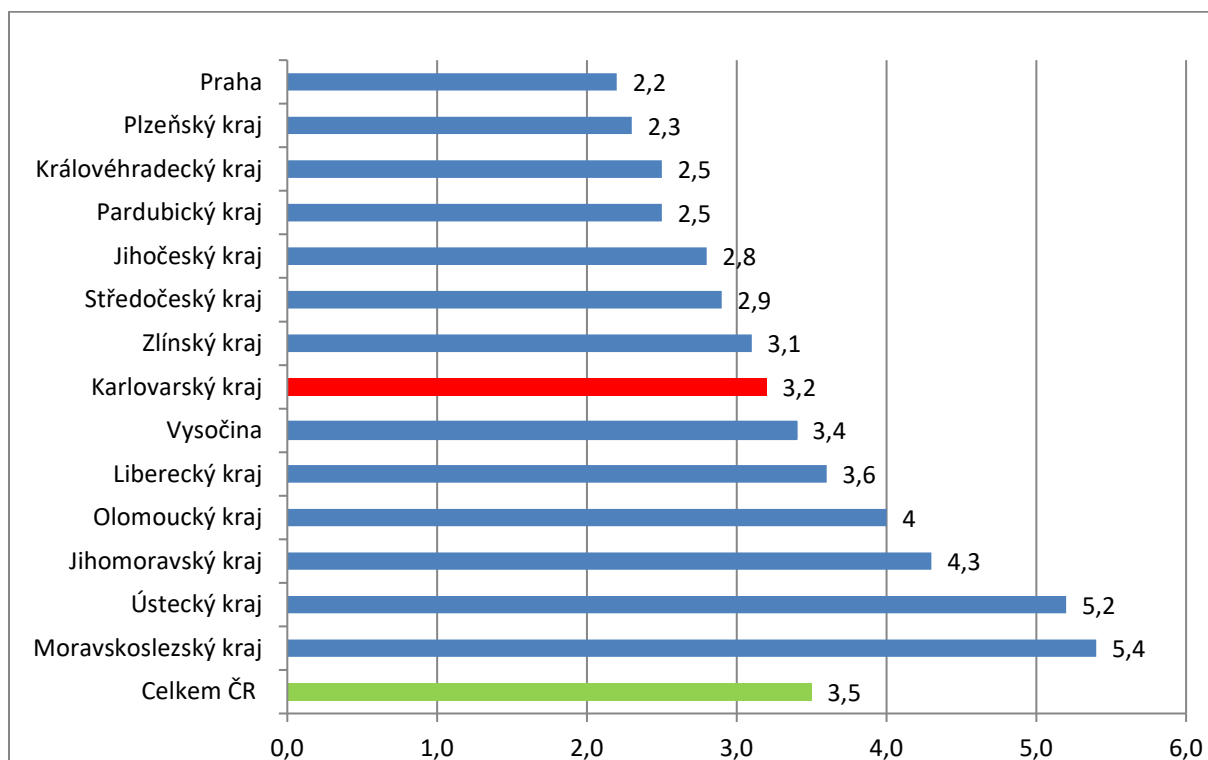
2. Vývoj podílu nezaměstnaných v Karlovarském kraji v letech 2016 – 2018 v %



3. Vývoj počtu uchazečů a VPM v Karlovarském kraji v letech 2016 - 2018



4. Podíl nezaměstnaných osob v jednotlivých krajích ČR k 31. 3. 2018 v %



5. Setřídění okresů k 31. 3. 2018

SETŘÍDĚNÍ OKRESŮ k 31. březnu 2018

	PNO v %		meziměs. přírůst./ úbytek nezam. v %		počet uchazečů na 1 VPM
Karviná	7,6	Kladno	-1,1	Karviná	6,4
Most	6,9	Ústí nad Labem	-1,2	Jeseník	5,5
Jeseník	6,6	Brno-město	-1,6	Ústí nad Labem	5,1
Bruntál	6,6	Praha-východ	-2,1	Znojmo	4,6
Znojmo	6,4	Chomutov	-2,1	Most	4,6
Ostrava-město	6,4	Mělník	-2,2	Děčín	3,8
Chomutov	5,8	Karviná	-2,3	Bruntál	3,4
Hodonín	5,7	Most	-3,1	Opava	3,2
Ústí nad Labem	5,6	Ostrava-město	-3,2	Sokolov	3,2
Děčín	5,5	Liberec	-3,4	Hodonín	3,1
Louny	4,9	Praha	-3,8	Ostrava-město	2,8
Přerov	4,8	Bruntál	-3,9	Frýdek-Místek	2,4
Český Krumlov	4,8	Teplice	-3,9	Přerov	2,3
Brno-město	4,8	Nymburk	-4,0	Kroměříž	2,3
Sokolov	4,6	Jablonec nad Nisou	-4,0	Jablonec nad Nisou	2,2
Třebíč	4,4	Kroměříž	-4,2	Třebíč	2,2
Šumperk	4,3	Sokolov	-4,6	Břeclav	2,2
Kladno	4,3	Mladá Boleslav	-4,7	Žďár nad Sázavou	2,1
Liberec	4,0	Trutnov	-4,9	Blansko	2,1
Příbram	4,0	Beroun	-5,0	Šumperk	2,0
Nymburk	4,0	Plzeň-město	-5,3	Chomutov	1,9
Žďár nad Sázavou	4,0	Praha-západ	-5,4	Kladno	1,9
Teplice	4,0	Děčín	-5,5	Litoměřice	1,9
Litoměřice	3,9	Louny	-5,6	Brno-město	1,7
Břeclav	3,9	Šumperk	-5,9	Rakovník	1,7
Kolín	3,9	Česká Lípa	-6,0	Teplice	1,7
Mělník	3,9	Brno-venkov	-6,1	Příbram	1,6
Semily	3,8	Karlovy Vary	-6,3	Louny	1,6
Kroměříž	3,8	Opava	-6,4	Vsetín	1,4
Opava	3,8	Frýdek-Místek	-6,4	Kutná Hora	1,4
Kutná Hora	3,7	Vsetín	-6,7	Olomouc	1,4
Tábor	3,7	Hradec Králové	-6,7	Trutnov	1,4
Vsetín	3,7	Jičín	-6,7	Jihlava	1,3
Jablonec nad Nisou	3,5	Semily	-6,8	Nový Jičín	1,3
Frýdek-Místek	3,5	Plzeň-sever	-6,8	Tábor	1,2
Olomouc	3,5	Benešov	-7,0	Strakonice	1,2
Svitavy	3,5	Blansko	-7,0	Mělník	1,2
Rakovník	3,3	Nový Jičín	-7,2	Kolín	1,2
Tachov	3,3	Zlín	-7,3	Vyškov	1,2

Nový Jičín	3,3	Rakovník	-7,3	Jindřichův Hradec	1,2
Karlovy Vary	3,2	Jihlava	-7,3	Náchod	1,2
Jihlava	3,1	Přerov	-7,7	Česká Lípa	1,2
Náchod	3,1	Litoměřice	-7,8	Prostějov	1,2
Brno-venkov	3,0	Hodonín	-7,8	Uherské Hradiště	1,2
Blansko	3,0	Pardubice	-7,9	Svitavy	1,2
Strakonice	2,9	Prostějov	-8,5	Havlíčkův Brod	1,1
Prostějov	2,8	Český Krumlov	-8,7	Zlín	1,1
Hradec Králové	2,8	Znojmo	-8,8	Semily	1,1
Uherské Hradiště	2,8	Třebíč	-9,1	Liberec	0,9
Beroun	2,7	Jeseník	-9,2	Hradec Králové	0,9
Plzeň-sever	2,7	Náchod	-9,2	České Budějovice	0,9
Prachatice	2,7	Olomouc	-9,3	Benešov	0,9
Česká Lípa	2,7	Uherské Hradiště	-9,4	Nymburk	0,8
Trutnov	2,7	Kutná Hora	-9,4	Klatovy	0,8
Havlíčkův Brod	2,7	Příbram	-9,5	Karlovy Vary	0,7
Chrudim	2,6	Kolín	-9,6	Chrudim	0,7
Zlín	2,5	České Budějovice	-9,6	Jičín	0,7
Rokycany	2,5	Svitavy	-9,7	Brno-venkov	0,7
Vyškov	2,4	Tachov	-9,7	Písek	0,7
Klatovy	2,4	Vyškov	-9,7	Český Krumlov	0,7
Pardubice	2,3	Cheb	-9,8	Prachatice	0,6
České Budějovice	2,3	Rokycany	-9,8	Praha-západ	0,5
Jindřichův Hradec	2,2	Žďár nad Sázavou	-9,8	Beroun	0,5
Písek	2,2	Rychnov nad Kněžnou	-10,4	Rokycany	0,5
Praha	2,2	Ústí nad Orlicí	-10,9	Plzeň-sever	0,5
Domažlice	2,1	Pelhřimov	-11,2	Cheb	0,5
Ústí nad Orlicí	2,1	Břeclav	-11,3	Ústí nad Orlicí	0,5
Mladá Boleslav	2,0	Havlíčkův Brod	-11,6	Pelhřimov	0,4
Plzeň-město	2,0	Tábor	-11,8	Praha	0,4
Cheb	2,0	Domažlice	-12,0	Rychnov nad Kněžnou	0,4
Jičín	1,9	Plzeň-jih	-12,1	Plzeň-město	0,4
Plzeň-jih	1,9	Prachatice	-13,0	Domažlice	0,4
Pelhřimov	1,9	Strakonice	-13,4	Mladá Boleslav	0,3
Benešov	1,8	Klatovy	-13,8	Plzeň-jih	0,3
Praha-západ	1,7	Písek	-15,8	Tachov	0,3
Praha-východ	1,3	Chrudim	-15,8	Praha-východ	0,2
Rychnov nad Kněžnou	1,2	Jindřichův Hradec	-18,4	Pardubice	0,2
Celkem ČR	3,5	Celkem ČR	-6,2	Celkem ČR	1,0