



Úřad práce ČR

Krajská pobočka Úřadu práce ČR
v Karlových Varech

Měsíční statistická zpráva
duben 2018

Zpracoval: Mgr. Petra Dolejšová

https://portal.mpsv.cz/upcr/kp/kvk/tiskove_zpravy

Informace o nezaměstnanosti v Karlovarském kraji

k 30. 04. 2018

V tomto měsíci celkový počet uchazečů o zaměstnání klesl o 7,4 % na 6 499, počet hlášených volných pracovních míst stoupl o 4,8 % na 7 831 a podíl nezaměstnaných osob klesl na 3,0 %.

K 30. 4. 2018 evidoval Úřad práce ČR (ÚP ČR), Krajská pobočka v Karlových Varech celkem 6 499 uchazečů o zaměstnání. Jejich počet byl o 522 nižší než na konci předchozího měsíce, ve srovnání se stejným obdobím minulého roku je nižší o 3 421 osob. Z tohoto počtu bylo 5 839 dosažitelných uchazečů o zaměstnání ve věku 15 – 64 let. Bylo to o 461 méně než na konci předchozího měsíce. Ve srovnání se stejným obdobím minulého roku byl jejich počet nižší 3 068 osob.

V průběhu měsíce bylo nově zaevidováno 1 087 osob. Ve srovnání s minulým měsícem to bylo více o 15 osob a v porovnání se stejným obdobím předchozího roku méně o 48 osob.

Z evidence během měsíce odešlo celkem 1 609 uchazečů (ukončená evidence, vyřazení uchazeči). Bylo to o 65 osob více než v předchozím měsíci a o 420 osob méně než ve stejném měsíci minulého roku. Do zaměstnání z nich ve sledovaném měsíci nastoupilo 950, tj. o 41 více než v předchozím měsíci a o 367 méně než ve stejném měsíci minulého roku, 232 uchazečů o zaměstnání bylo umístěno prostřednictvím úřadu práce tj. o 41 více než v předchozím měsíci a o 76 méně než ve stejném období minulého roku, 659 uchazečů bylo vyřazeno bez umístění.

Meziměsíční úbytek byl zaznamenán ve všech 3 okresech, největší byl v okrese Cheb (- 11,2 %), dále v okrese Sokolov (- 6,9 %) a v okrese Karlovy Vary (- 6,1 %).

Ke konci měsíce dubna bylo evidováno na ÚP ČR, Krajské pobočce v Karlových Varech 3 224 žen. Jejich podíl na celkovém počtu uchazečů činil 50 %. V evidenci bylo 824 osob se zdravotním postižením, což představovalo 13 % z celkového počtu nezaměstnaných.

Ke konci tohoto měsíce bylo evidováno 200 absolventů škol všech stupňů vzdělání a mladistvých, jejich počet klesl ve srovnání s předchozím měsícem o 12 osob a ve srovnání se stejným měsícem minulého roku byl nižší o 123 osob. Na celkové nezaměstnanosti se podíleli 3,0%.

Podporu v nezaměstnanosti pobíralo 1 589 uchazečů o zaměstnání, tj. 24 % všech uchazečů vedených v evidenci.

Podíl nezaměstnaných osob, tj. počet dosažitelných uchazečů o zaměstnání ve věku 15 -64 let k obyvatelstvu stejného věku, k 30. 4. 2018 meziměsíčně klesl na 3,0 %.

Podíl nezaměstnaných stejný nebo vyšší než republikový průměr vykázal 1 okres, a to Sokolov 4,3 %. Nejnižší podíl nezaměstnaných byl zaznamenán v okrese Cheb 1,7 % a v okrese Karlovy Vary byl 3,0 %.

Podíl nezaměstnaných žen klesl na 3,0 %, podíl nezaměstnaných mužů klesl na 3,0 %.

Karlovarský kraj evidoval k 30. 4. 2018 celkem 7 831 volných pracovních míst. Jejich počet byl o 360 vyšší než v předchozím měsíci a o 3 044 vyšší než ve stejném měsíci minulého roku. Na jedno volné pracovní místo připadalo v průměru 0,8 uchazeče, z toho nejvíce v okrese Sokolov 2,6, v okrese Karlovy Vary 0,7 a v okrese Cheb 0,4. Z celkového počtu nahlášených volných míst bylo 595 vhodných pro osoby se zdravotním postižením (OZP), na jedno volné pracovní místo připadalo 1,4 OZP. Volných pracovních míst pro absolventy a mladistvé bylo registrováno 2 311, na jedno volné místo připadalo 0,1 uchazečů této kategorie.

V rámci aktivní politiky zaměstnanosti (APZ) bylo od počátku roku 2018 prostřednictvím příspěvků APZ podpořeno 715 osob, do rekvalifikačních kurzů bylo zařazeno 52 osob.

Oborem činnosti, kterým byly v tomto měsíci podpořeny prostřednictvím SÚPM – SVČ, byly: poskytování služeb pro zemědělství, zahradnictví, rybářství, lesnictví a myslivost, masérské, rekondiční a regenerační služby, hostinská činnost, služby v oblasti administrativní správy a služby organizačně hospodářské povahy.

Informace o vývoji nezaměstnanosti v ČR v elektronické formě jsou zveřejněny na internetové adrese <https://portal.mpsv.cz/sz/stat>.

1. Základní charakteristika vývoje nezaměstnanosti a volných pracovních míst v Karlovarském kraji

Tabulka č. 1 - Vývoj nezaměstnanosti

ukazatel		stav k		
		30. 4. 2017	31. 3. 2018	30. 4. 2018
evidovaní uchazeči o zaměstnání		9 920	7 021	6 499
- z toho	ženy	4 901	3 369	3 224
	absolventi a mladiství	323	212	200
	uchazeči se zdravotním postižením	1 159	862	824
uchazeči s nárokem na Pvn		2 015	1 754	1 589
podíl nezaměstnaných osob v % ¹⁾		4,6	3,2	3,0
volná pracovní místa		4 787	7 471	7 831
počet uchazečů na 1 volné pracovní místo		2,1	0,9	0,8

1) od ledna 2013 nový ukazatel registrované nezaměstnanosti

Tabulka č. 2 - Tok nezaměstnanosti

ukazatel	Počet uchazečů ve sledovaném měsíci		
	duben 2017	březen 2018	duben 2018
nově evidovaní uchazeči o zaměstnání	1 135	1 072	1 087
uchazeči s ukonč. evidencí a vyřazení	2 029	1 544	1 609
- z toho umístění celkem	1 317	909	950
- z toho umístění úřadem práce	308	191	232

Tabulka č. 3. – Nezaměstnanost v okresech k 30. 4. 2018

Okres	Počet nezaměstnaných		Volná pracovní místa	Počet uchazečů na 1 VPM	Podíl nezaměstnaných osob [%]
	Celkem	z toho ženy			
Cheb	1 211	590	2 928	0,4	1,7
Karlovy Vary	2 520	1 242	3 827	0,7	3,0
Sokolov	2 768	1 392	1 076	2,6	4,3

2. Nástroje aktivní politiky zaměstnanosti v Karlovarském kraji

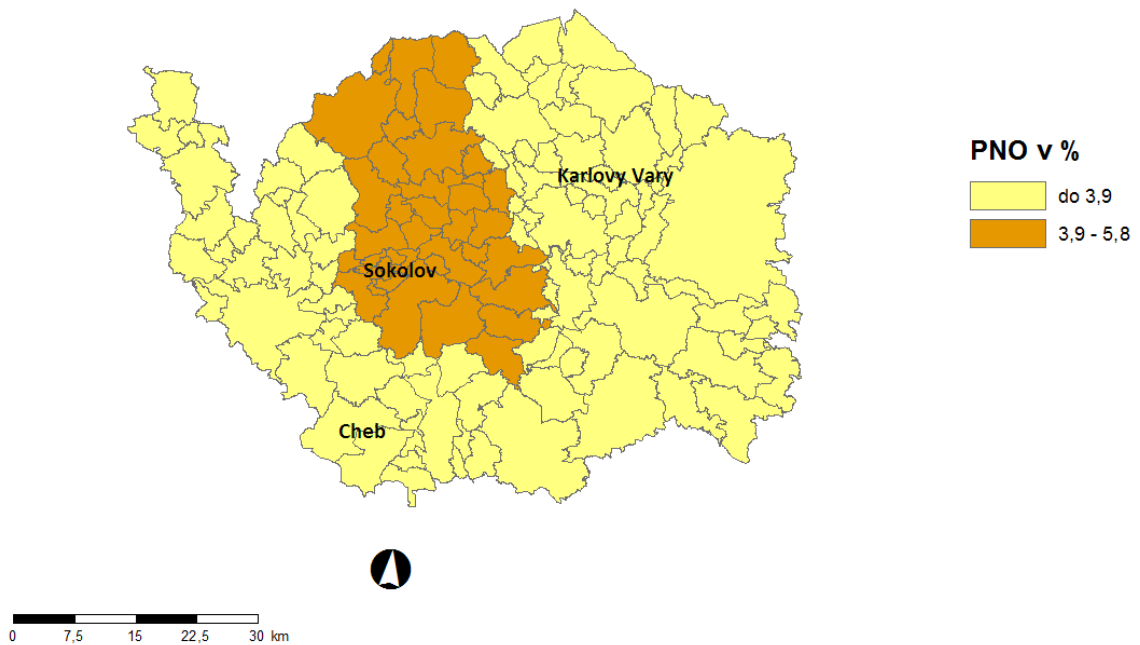
Tabulka č. 4 – Osoby podpořené v rámci APZ a rekvalifikace uchazečů a zájemců o zaměstnání

ukazatel (celkový počet)	Stav k		Celkem od počátku roku do	
	30. 4. 2017	30. 4. 2018	30. 4. 2017	30. 4. 2018
osoby podpořené v rámci APZ				
veřejně prospěšné práce (VPP)	338	164	202	92
veřejně prospěšné práce (VPP) - ESF ¹⁾	321	302	238	182
společensky účelná prac. místa (SÚPM)	8	23	0	11
společensky účelná prac. místa (SÚPM) - ESF ¹⁾	457	409	253	203
SÚPM - samostatně výděleč. činnost (SVČ)	48	26	11	8
SÚPM - samostatně výděleč. činnost (SVČ) - ESF ¹⁾	5	11	1	2
chrán. prac. místa - zřízená	24	23	2	0
chrán. prac. místa - SVČ osob se ZP	1	0	0	0
ostatní nástroje APZ	84	79	65	217
Uchazeči a zájemci zařazení do rekvalifikací				
uchazeči a zájemci zařazení do rekvalifikací	0	0	0	0
uchazeči a zájemci zařazení do rekvalifikací - ESF ¹⁾	12	0	33	0
uchazeči a zájemci, kteří zahájili zvolenou rekvalifikaci	0	0	0	0
uchazeči a zájemci, kteří zahájili zvolenou rekvalifikaci - ESF ¹⁾	25	11	86	52
Osoby podpořené v rámci APZ celkem	1 323	1 048	891	767

1) financováno převážně z Evropského sociálního fondu

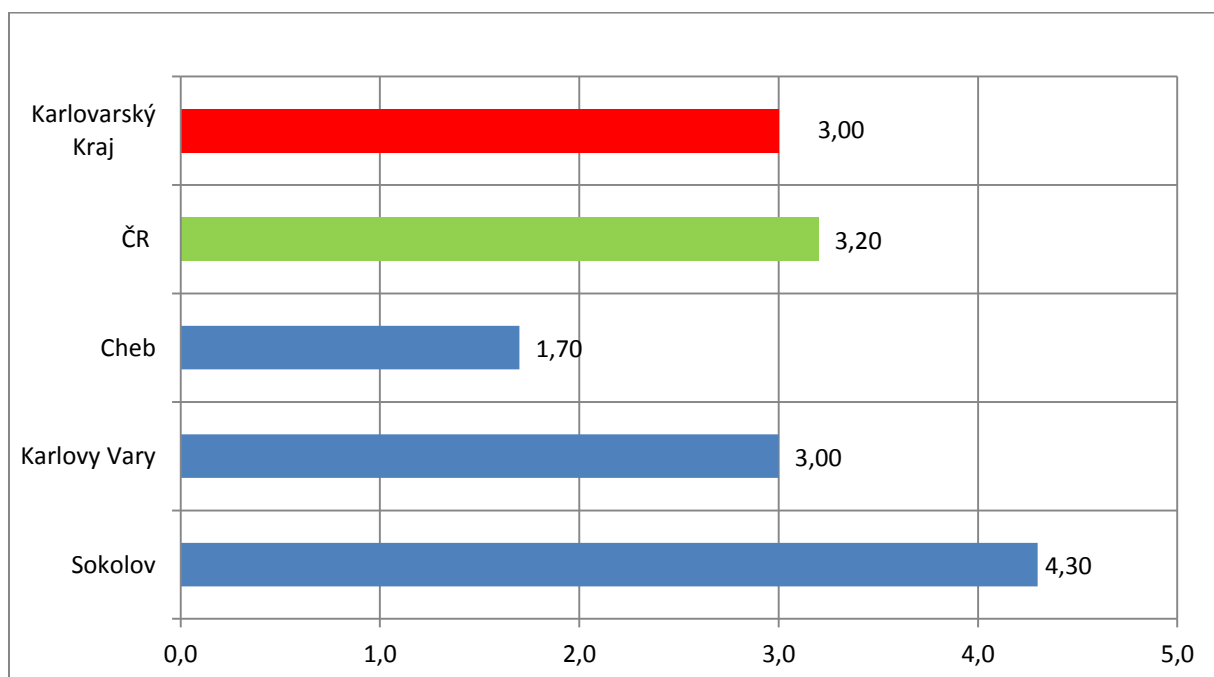
Podrobnější statistické údaje o nástrojích APZ naleznete na stránkách Integrovaného portálu MPSV, v měsíčních statistikách nezaměstnanosti <https://portal.mpsv.cz/sz/stat/nz/mes>.

3. MAPA – ArcView - Podíl nezaměstnaných v okresech kraje (mapa kraje)

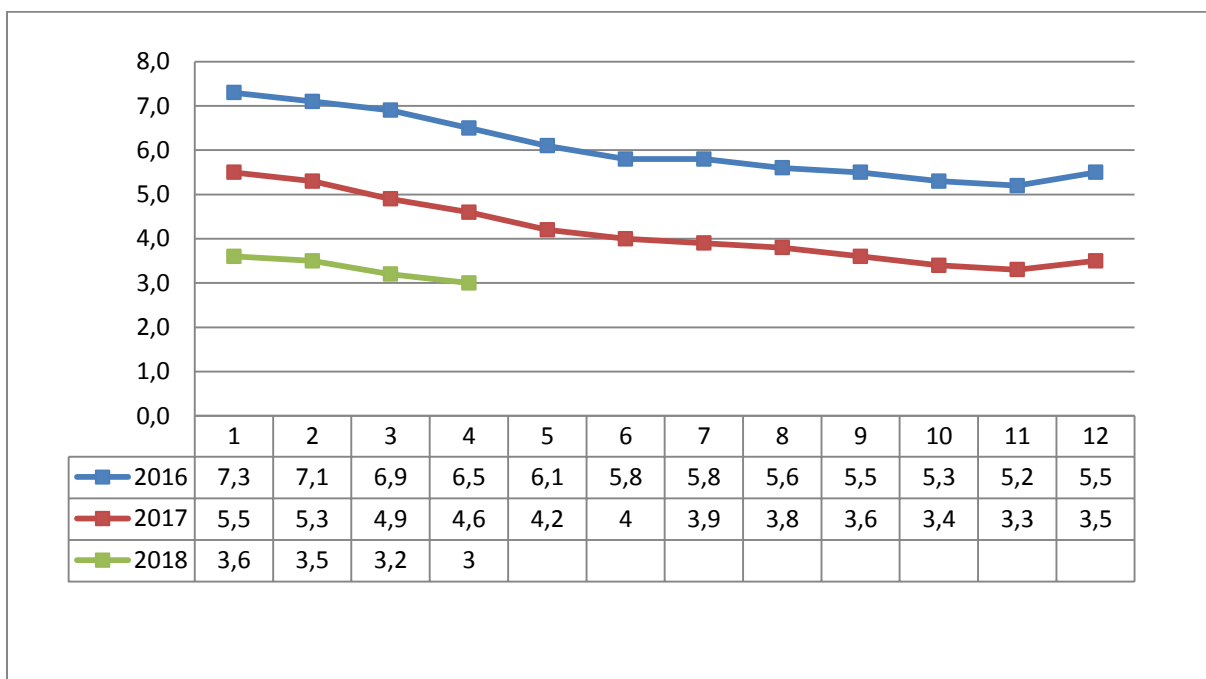


4. GRAFY

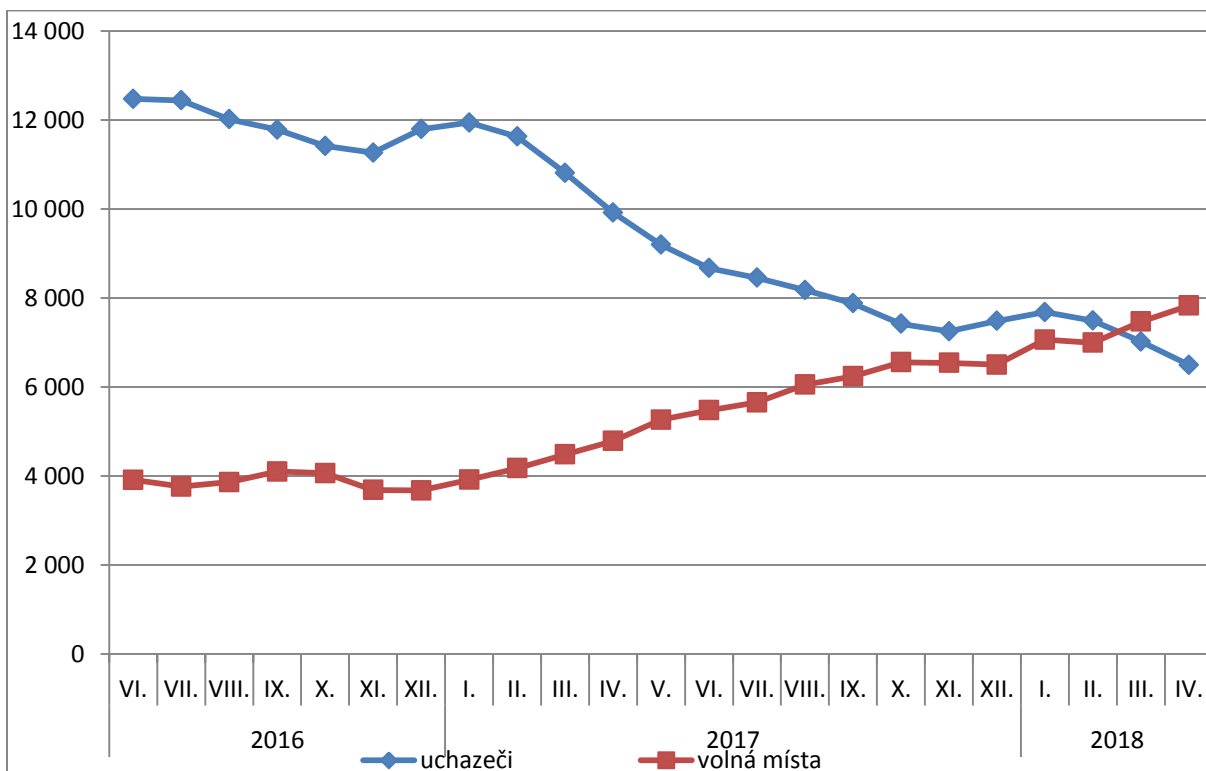
1. Podíl nezaměstnaných osob v okresech Karlovarského kraje a v ČR k 30. 4. 2018



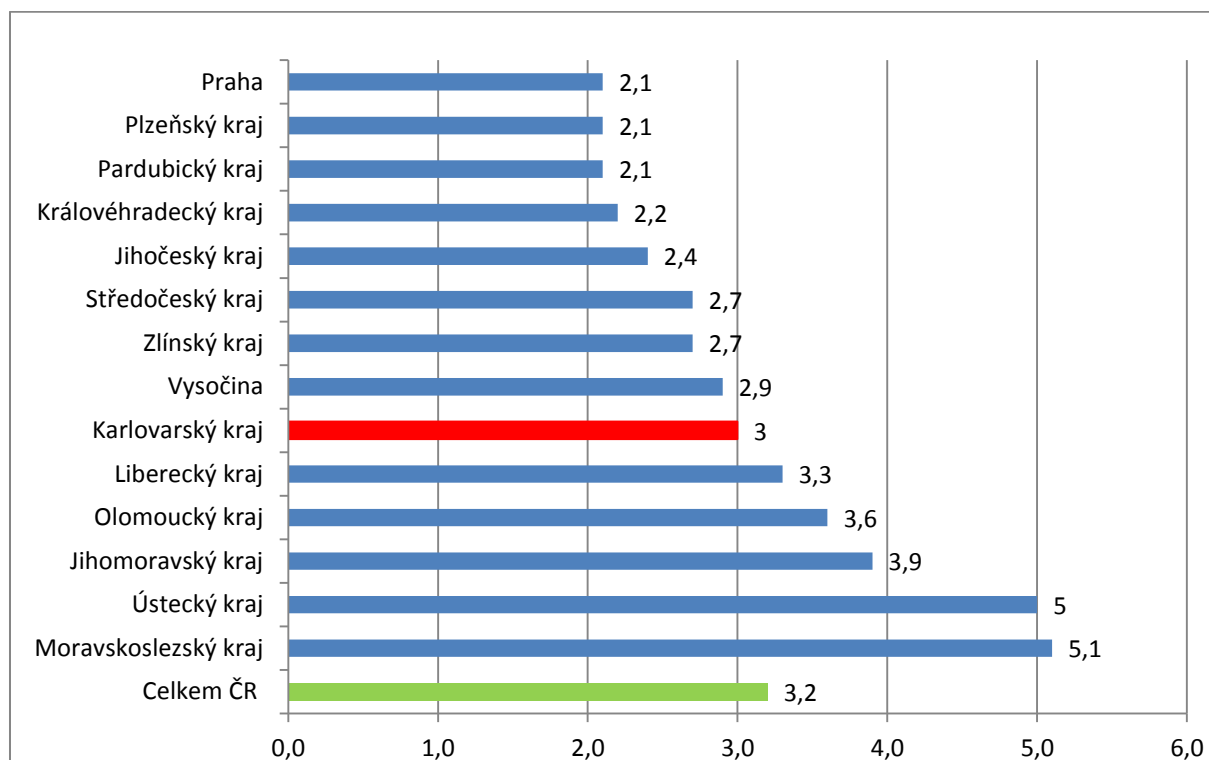
2. Vývoj podílu nezaměstnaných v Karlovarském kraji v letech 2016 – 2018 v %



3. Vývoj počtu uchazečů a VPM v Karlovarském kraji v letech 2016 - 2018



4. Podíl nezaměstnaných osob v jednotlivých krajích ČR k 30. 4. 2018 v %



5. Setřídění okresů k 30. 4. 2018

SETŘÍDĚNÍ OKRESŮ k 30. dubnu 2018

	PNO v %		meziměs. přírůst./ úbytek nezam. v %		počet uchazečů na 1 VPM
Karviná	7,5	Rokycany	1,6	Karviná	6,1
Most	6,7	Teplice	-0,5	Ústí nad Labem	4,8
Ostrava-město	6,2	Praha-západ	-1,7	Most	4,6
Bruntál	5,9	Karviná	-2,2	Jeseník	4,5
Jeseník	5,8	Ústí nad Labem	-2,4	Znojmo	3,2
Chomutov	5,7	Praha	-2,6	Děčín	3,1
Ústí nad Labem	5,5	Jablonec nad Nisou	-2,7	Bruntál	2,9
Znojmo	5,4	Brno-město	-2,8	Hodonín	2,8
Hodonín	5,1	Ostrava-město	-3,1	Sokolov	2,6
Děčín	5,0	Kladno	-3,1	Opava	2,5
Brno-město	4,6	Chomutov	-3,2	Ostrava-město	2,4
Louny	4,6	Most	-3,9	Jablonec nad Nisou	2,2
Přerov	4,4	Mladá Boleslav	-3,9	Frydek-Místek	2,1
Sokolov	4,3	Beroun	-4,8	Kladno	2,0
Kladno	4,1	Liberec	-5,1	Kroměříž	2,0
Český Krumlov	4,0	Blansko	-5,2	Chomutov	2,0
Teplice	3,9	Kolín	-5,7	Přerov	1,9
Liberec	3,8	Karlovy Vary	-6,1	Třebíč	1,8
Nymburk	3,7	Louny	-6,2	Blansko	1,8
Šumperk	3,7	Rychnov nad Kněžnou	-6,3	Žďár nad Sázavou	1,8
Třebíč	3,7	Mělník	-6,6	Šumperk	1,7
Příbram	3,6	Plzeň-město	-6,7	Litoměřice	1,6
Kolín	3,6	Hradec Králové	-6,8	Brno-město	1,6
Mělník	3,6	Sokolov	-6,9	Teplice	1,6
Litoměřice	3,6	Domažlice	-6,9	Louny	1,6
Semily	3,5	Nymburk	-7,0	Břeclav	1,6
Žďár nad Sázavou	3,4	Praha-východ	-7,0	Rakovník	1,5
Jablonec nad Nisou	3,4	Brno-venkov	-7,4	Příbram	1,3
Kroměříž	3,4	Litoměřice	-7,6	Vsetín	1,2
Opava	3,2	Prostějov	-7,8	Olomouc	1,1
Vsetín	3,2	České Budějovice	-8,1	Kutná Hora	1,1
Tábor	3,2	Trutnov	-8,3	Nový Jičín	1,1
Kutná Hora	3,1	Děčín	-8,6	Jihlava	1,1
Břeclav	3,1	Nový Jičín	-8,6	Kolín	1,1
Frydek-Místek	3,1	Vyškov	-8,7	Trutnov	1,1
Olomouc	3,1	Přerov	-9,0	Zlín	1,0
Karlovy Vary	3,0	Hodonín	-9,4	Havlíčkův Brod	1,0
Nový Jičín	3,0	Semily	-9,6	Strakonice	1,0
Rakovník	2,9	Příbram	-9,7	Uherské Hradiště	1,0
Jihlava	2,8	Jihlava	-10,1	Mělník	1,0
Blansko	2,8	Havlíčkův Brod	-10,1	Prostějov	1,0
Tachov	2,8	Frydek-Místek	-10,2	Vyškov	1,0
Brno-venkov	2,8	Kroměříž	-10,3	Náchod	0,9
Náchod	2,7	Zlín	-10,4	Semily	0,9
Prostějov	2,6	Olomouc	-10,6	Tábor	0,9
Svitavy	2,6	Bruntál	-10,6	Česká Lípa	0,9
Hradec Králové	2,6	Česká Lípa	-10,7	Liberec	0,9
Beroun	2,5	Vsetín	-11,1	Svitavy	0,8
Rokycany	2,5	Cheb	-11,2	Jindřichův Hradec	0,8
Trutnov	2,5	Benešov	-11,3	Hradec Králové	0,8
Strakonice	2,4	Uherské Hradiště	-11,4	Nymburk	0,7
Uherské Hradiště	2,4	Pardubice	-11,5	České Budějovice	0,7
Havlíčkův Brod	2,4	Plzeň-sever	-11,6	Klatovy	0,7
Česká Lípa	2,4	Rakovník	-12,0	Benešov	0,7
Plzeň-sever	2,3	Ústí nad Orlicí	-12,1	Karlovy Vary	0,7
Zlín	2,3	Tachov	-12,4	Chrudim	0,6

Vyškov	2,3	Plzeň-jih	-12,4	Brno-venkov	0,6
Prachatice	2,1	Náchod	-12,6	Rokycany	0,5
Praha	2,1	Opava	-12,8	Písek	0,5
České Budějovice	2,1	Šumperk	-13,3	Jičín	0,5
Pardubice	2,0	Jičín	-13,5	Český Krumlov	0,5
Chrudim	2,0	Jeseník	-13,7	Praha-západ	0,5
Domažlice	2,0	Tábor	-13,9	Prachatice	0,5
Klatovy	2,0	Žďár nad Sázavou	-14,3	Beroun	0,5
Mladá Boleslav	1,9	Kutná Hora	-14,4	Cheb	0,4
Ústí nad Orlicí	1,8	Strakonice	-14,6	Plzeň-sever	0,4
Plzeň-město	1,8	Znojmo	-15,1	Praha	0,4
Cheb	1,7	Pelhřimov	-15,3	Ústí nad Orlicí	0,4
Písek	1,7	Český Krumlov	-15,7	Rychnov nad Kněžnou	0,4
Praha-západ	1,6	Třebíč	-16,2	Pelhřimov	0,3
Jičín	1,6	Klatovy	-16,6	Domažlice	0,3
Plzeň-jih	1,6	Břeclav	-17,8	Plzeň-město	0,3
Jindřichův Hradec	1,6	Prachatice	-19,3	Mladá Boleslav	0,3
Benešov	1,6	Písek	-20,1	Plzeň-jih	0,2
Pelhřimov	1,5	Chrudim	-21,4	Tachov	0,2
Praha-východ	1,2	Svitavy	-23,4	Praha-východ	0,2
Rychnov nad Kněžnou	1,2	Jindřichův Hradec	-26,4	Pardubice	0,2
Celkem ČR	3,2	Celkem ČR	-7,9	Celkem ČR	0,9