



Úřad práce ČR

Krajská pobočka Úřadu práce ČR
v Karlových Varech

Měsíční statistická zpráva
květen 2018

Zpracoval: Mgr. Petra Dolejšová

https://portal.mpsv.cz/upcr/kp/kvk/tiskove_zpravy

Informace o nezaměstnanosti v Karlovarském kraji

k 31. 05. 2018

V tomto měsíci celkový počet uchazečů o zaměstnání klesl o 5,7 % na 6 126 počet hlášených volných pracovních míst stoupl o 4,4 % na 8 176 a podíl nezaměstnaných osob klesl na 2,8 %.

K 31. 5. 2018 evidoval Úřad práce ČR (ÚP ČR), Krajská pobočka v Karlových Varech celkem 6 126 uchazečů o zaměstnání. Jejich počet byl o 373 nižší než na konci předchozího měsíce, ve srovnání se stejným obdobím minulého roku je nižší o 3 071 osob. Z tohoto počtu bylo 5 494 dosažitelných uchazečů o zaměstnání ve věku 15 – 64 let. Bylo to o 345 méně než na konci předchozího měsíce. Ve srovnání se stejným obdobím minulého roku byl jejich počet nižší 2 726 osob.

V průběhu měsíce bylo nově zaevidováno 996 osob. Ve srovnání s minulým měsícem to bylo méně o 91 osob a v porovnání se stejným obdobím předchozího roku méně o 168 osob.

Z evidence během měsíce odešlo celkem 1 369 uchazečů (ukončená evidence, vyřazení uchazeči). Bylo to o 240 osob méně než v předchozím měsíci a o 518 osob méně než ve stejném měsíci minulého roku. Do zaměstnání z nich ve sledovaném měsíci nastoupilo 720, tj. o 230 méně než v předchozím měsíci a o 330 méně než ve stejném měsíci minulého roku, 187 uchazečů o zaměstnání bylo umístěno prostřednictvím úřadu práce tj. o 45 méně než v předchozím měsíci a o 34 méně než ve stejném období minulého roku, 649 uchazečů bylo vyřazeno bez umístění.

Meziměsíční úbytek byl zaznamenán ve všech 3 okresech, největší byl v okrese Karlovy Vary (- 6,2), dále v okrese Sokolov (- 5,8 %) a v okrese Cheb (- 4,6).

Ke konci měsíce května bylo evidováno na ÚP ČR, Krajské pobočce v Karlových Varech 3 120 žen. Jejich podíl na celkovém počtu uchazečů činil 51 %. V evidenci bylo 793 osob se zdravotním postižením, což představovalo 13 % z celkového počtu nezaměstnaných.

Ke konci tohoto měsíce bylo evidováno 182 absolventů škol všech stupňů vzdělání a mladistvých, jejich počet klesl ve srovnání s předchozím měsícem o 18 osob a ve srovnání se stejným měsícem minulého roku byl nižší o 116 osob. Na celkové nezaměstnanosti se podíleli 3,0%.

Podporu v nezaměstnanosti pobíralo 1 510 uchazečů o zaměstnání, tj. 25 % všech uchazečů vedených v evidenci.

Podíl nezaměstnaných osob, tj. počet dosažitelných uchazečů o zaměstnání ve věku 15 -64 let k obyvatelstvu stejného věku, k 31. 5. 2018 meziměsíčně klesl na 2,8 %.

Podíl nezaměstnaných stejný nebo vyšší než republikový průměr vykázal 1 okres, a to Sokolov 4,1 %. Nejnižší podíl nezaměstnaných byl zaznamenán v okrese Cheb 1,7 % a v okrese Karlovy Vary byl 2,8 %.

Podíl nezaměstnaných žen klesl na 2,9 %, podíl nezaměstnaných mužů klesl na 2,8 %.

Karlovarský kraj evidoval k 31. 5. 2018 celkem 8 176 volných pracovních míst. Jejich počet byl o 345 vyšší než v předchozím měsíci a o 2 908 vyšší než ve stejném měsíci minulého roku. Na jedno volné pracovní místo připadalo v průměru 0,7 uchazeče, z toho nejvíce v okrese Sokolov 2,2, v okrese Karlovy Vary 0,6 a v okrese Cheb 0,4. Z celkového počtu nahlášených volných míst bylo 619 vhodných pro osoby se zdravotním postižením (OZP), na jedno volné pracovní místo připadalo 1,3 OZP. Volných pracovních míst pro absolventy a mladistvé bylo registrováno 2 329, na jedno volné místo připadalo 0,1 uchazečů této kategorie.

V rámci aktivní politiky zaměstnanosti (APZ) bylo od počátku roku 2018 prostřednictvím příspěvků APZ podpořeno 854 osob, do rekvalifikačních kurzů bylo zařazeno 82 osob.

Oborem činnosti, kterým byl v tomto měsíci podpořen prostřednictvím SÚPM – SVČ, byla: výroba, instalace, opravy el.strojů a přístrojů, elektronických a telekomunikačních zařízení.

Informace o vývoji nezaměstnanosti v ČR v elektronické formě jsou zveřejněny na internetové adrese <https://portal.mpsv.cz/sz/stat>.

1. Základní charakteristika vývoje nezaměstnanosti a volných pracovních míst v Karlovarském kraji

Tabulka č. 1 - Vývoj nezaměstnanosti

ukazatel		stav k		
		31. 5. 2017	30. 4. 2018	31. 5. 2018
evidovaní uchazeči o zaměstnání		9 197	6 499	6 126
- z toho	ženy	4 598	3 224	3 120
	absolventi a mladiství	298	200	182
	uchazeči se zdravotním postižením	1 104	824	793
uchazeči s nárokem na Pvn		1 834	1 589	1 510
podíl nezaměstnaných osob v % ¹⁾		4,2	3,0	2,8
volná pracovní místa		5 268	7 831	8 176
počet uchazečů na 1 volné pracovní místo		1,7	0,8	0,7

1) od ledna 2013 nový ukazatel registrované nezaměstnanosti

Tabulka č. 2 - Tok nezaměstnanosti

ukazatel	Počet uchazečů ve sledovaném měsíci		
	květen 2017	duben 2018	květen 2018
nově evidovaní uchazeči o zaměstnání	1 164	1 087	996
uchazeči s ukonč. evidencí a vyřazení	1 887	1 609	1 369
- z toho umístění celkem	1 050	950	720
- z toho umístění úřadem práce	221	232	187

Tabulka č. 3. – Nezaměstnanost v okresech k 31. 5. 2018

Okres	Počet nezaměstnaných		Volná pracovní místa	Počet uchazečů na 1 VPM	Podíl nezaměstnaných osob [%]
	Celkem	z toho ženy			
Cheb	1 155	551	3 116	0,4	1,7
Karlovy Vary	2 363	1 204	3 868	0,6	2,8
Sokolov	2 608	1 365	1 192	2,2	4,1

2. Nástroje aktivní politiky zaměstnanosti v Karlovarském kraji

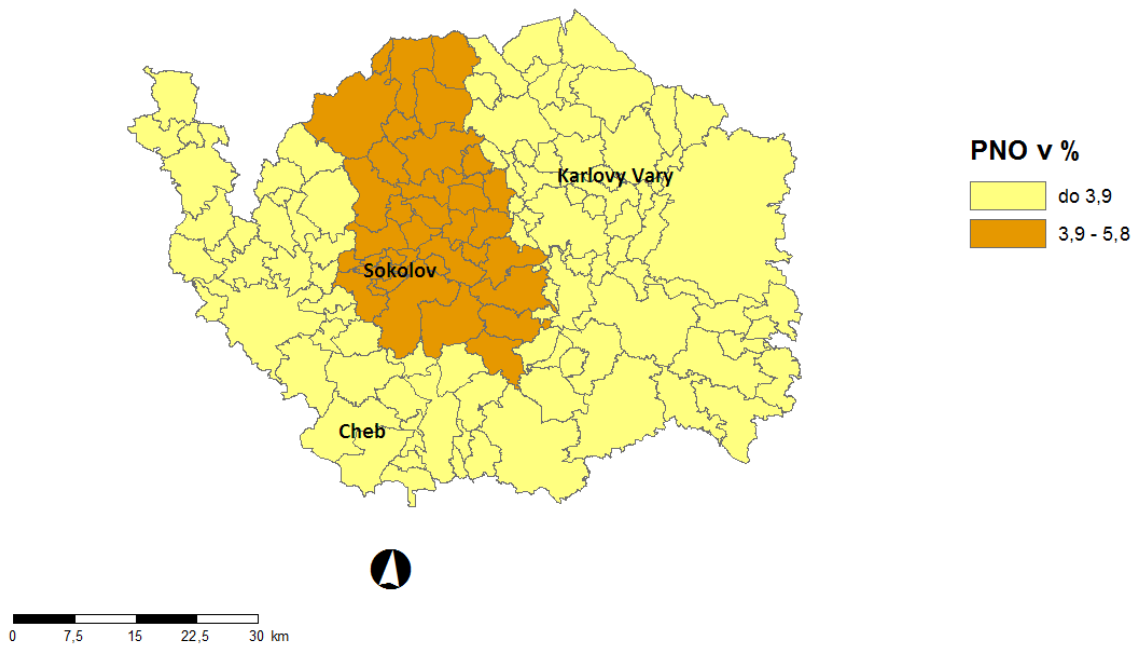
Tabulka č. 4 – Osoby podpořené v rámci APZ a rekvalifikace uchazečů a zájemců o zaměstnání

ukazatel (celkový počet)	Stav k		Celkem od počátku roku do	
	31. 5. 2017	31. 5. 2018	31. 5. 2017	31. 5. 2018
osoby podpořené v rámci APZ				
veřejně prospěšné práce (VPP)	373	164	273	127
veřejně prospěšné práce (VPP) - ESF ¹⁾	331	291	280	219
společensky účelná prac. místa (SÚPM)	6	22	0	11
společensky účelná prac. místa (SÚPM) - ESF ¹⁾	455	412	303	242
SÚPM - samostatně výděleč. činnost (SVČ)	43	23	16	9
SÚPM - samostatně výděleč. činnost (SVČ) - ESF ¹⁾	5	11	1	2
chrán. prac. místa - zřízená	24	22	2	0
chrán. prac. místa - SVČ osob se ZP	1	0	0	0
ostatní nástroje APZ	88	84	97	244
uchazeči a zájemci zařazení do rekvalifikací				
uchazeči a zájemci zařazení do rekvalifikací - ESF ¹⁾	7	0	40	0
uchazeči a zájemci, kteří zahájili zvolenou rekvalifikaci	0	0	0	0
uchazeči a zájemci, kteří zahájili zvolenou rekvalifikaci - ESF ¹⁾	26	17	112	82
Osoby podpořené v rámci APZ celkem	1 359	1 046	1 124	936

1) financováno převážně z Evropského sociálního fondu

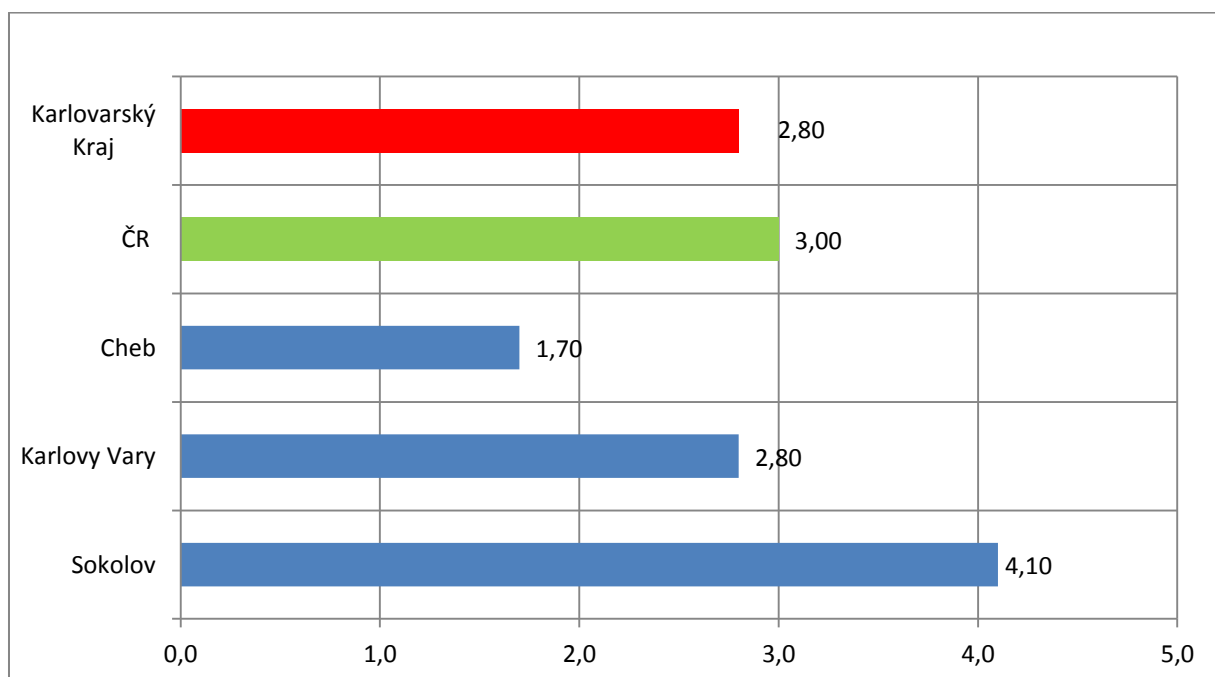
Podrobnější statistické údaje o nástrojích APZ naleznete na stránkách Integrovaného portálu MPSV, v měsíčních statistikách nezaměstnanosti <https://portal.mpsv.cz/sz/stat/nz/mes>.

3. MAPA – ArcView - Podíl nezaměstnaných v okresech kraje (mapa kraje)

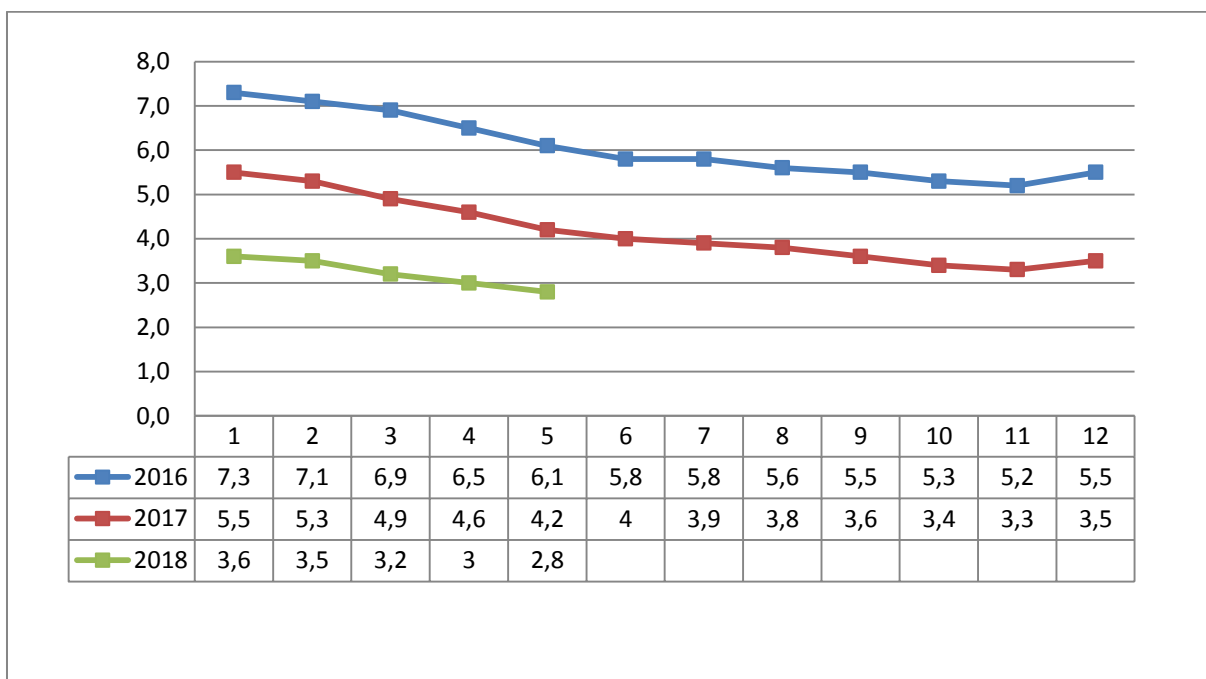


4. GRAFY

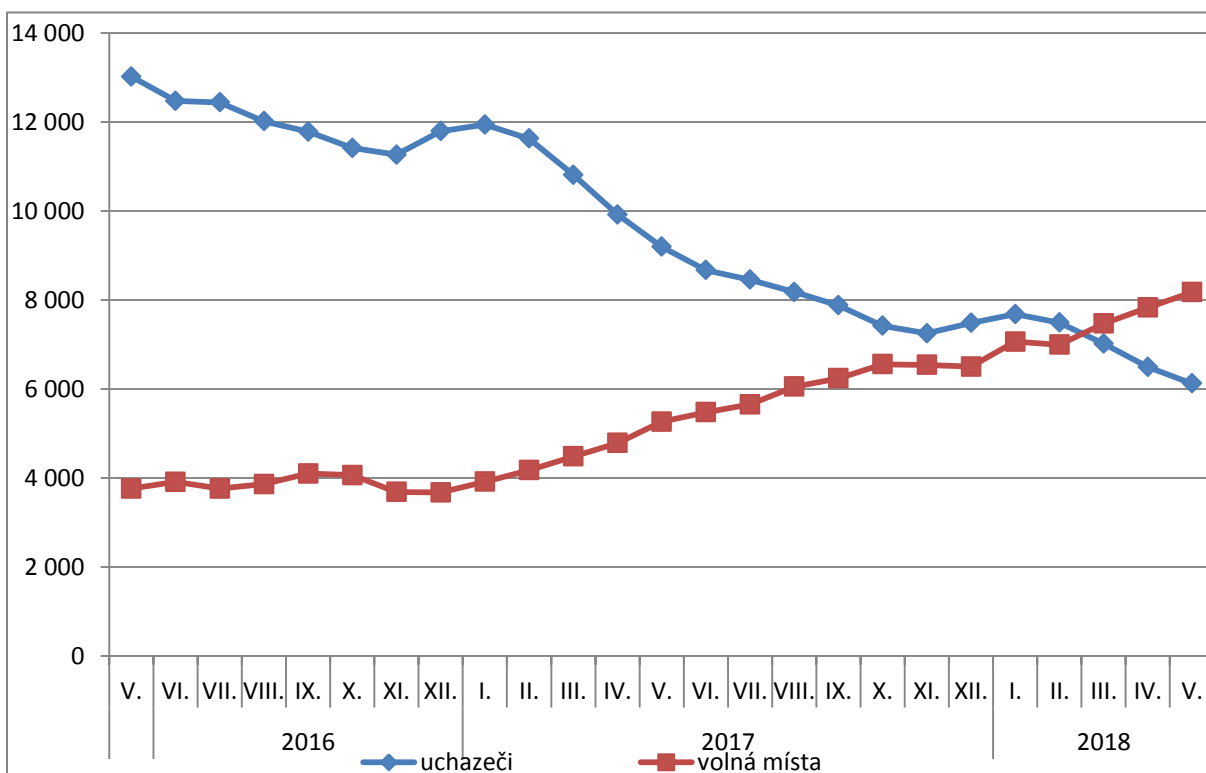
1. Podíl nezaměstnaných osob v okresech Karlovarského kraje a v ČR k 31. 5. 2018



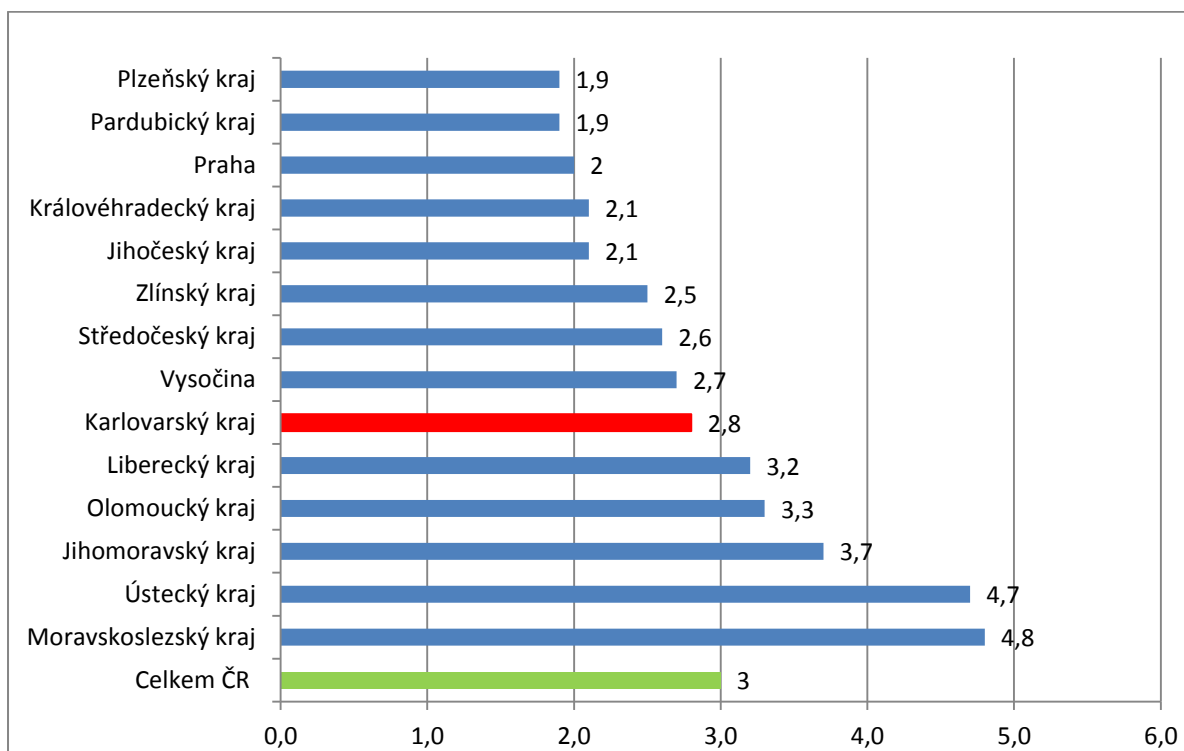
2. Vývoj podílu nezaměstnaných v Karlovarském kraji v letech 2016 – 2018 v %



3. Vývoj počtu uchazečů a VPM v Karlovarském kraji v letech 2016 - 2018



4. Podíl nezaměstnaných osob v jednotlivých krajích ČR k 31. 5. 2018 v %



5. Setřídění okresů k 31. 5. 2018

SETŘÍDĚNÍ OKRESŮ k 31. květnu 2018

	PNO v %		meziměs. přírůst./ úbytek nezam. v %		počet uchazečů na 1 VPM
Karviná	7,2	Most	-1,4	Karviná	5,7
Most	6,6	Ústí nad Labem	-1,6	Ústí nad Labem	4,3
Ostrava-město	6,0	Praha	-1,9	Most	4,3
Bruntál	5,4	Praha-západ	-2,0	Jeseník	3,8
Ústí nad Labem	5,4	Louny	-2,5	Znojmo	2,8
Chomutov	5,4	Rychnov nad Kněžnou	-2,6	Hodonín	2,4
Znojmo	5,0	Brno-město	-2,6	Bruntál	2,4
Jeseník	4,8	Praha-východ	-2,9	Ostrava-město	2,4
Hodonín	4,7	Kladno	-2,9	Děčín	2,3
Děčín	4,6	Trutnov	-3,0	Sokolov	2,2
Brno-město	4,5	Karviná	-3,0	Opava	2,1
Louny	4,4	Ostrava-město	-3,2	Kladno	2,0
Přerov	4,1	Mladá Boleslav	-3,3	Jablonec nad Nisou	2,0
Sokolov	4,1	Rakovník	-3,6	Chomutov	1,9
Kladno	4,0	Liberec	-3,6	Frýdek-Místek	1,9
Teplice	3,7	Plzeň-jih	-4,0	Přerov	1,8
Liberec	3,6	Nymburk	-4,1	Kroměříž	1,8
Nymburk	3,5	Kolín	-4,2	Blansko	1,7
Kolín	3,5	Beroun	-4,3	Žďár nad Sázavou	1,6
Šumperk	3,4	Rokycany	-4,4	Třebíč	1,6
Příbram	3,4	Chomutov	-4,5	Louny	1,6
Mělník	3,4	Cheb	-4,6	Teplice	1,5
Český Krumlov	3,4	Benešov	-4,6	Brno-město	1,5
Třebíč	3,3	Jablonec nad Nisou	-4,8	Šumperk	1,5
Jablonec nad Nisou	3,2	Havlíčkův Brod	-4,9	Břeclav	1,4
Žďár nad Sázavou	3,2	Brno-venkov	-4,9	Litoměřice	1,4
Litoměřice	3,2	Hradec Králové	-4,9	Rakovník	1,3
Semily	3,2	Frýdek-Místek	-5,0	Příbram	1,3
Kroměříž	3,1	Tachov	-5,4	Kutná Hora	1,1
Opava	3,0	Teplice	-5,6	Vsetín	1,0
Frýdek-Místek	3,0	Mělník	-5,7	Trutnov	1,0
Vsetín	2,9	Příbram	-5,7	Nový Jičín	1,0
Kutná Hora	2,9	Česká Lípa	-5,7	Olomouc	1,0
Tábor	2,9	Vyškov	-5,8	Mělník	1,0
Olomouc	2,9	Sokolov	-5,8	Kolín	0,9
Břeclav	2,9	Plzeň-město	-5,9	Strakonice	0,9
Karlovy Vary	2,8	Žďár nad Sázavou	-5,9	Vyškov	0,9
Nový Jičín	2,8	Plzeň-sever	-6,0	Havlíčkův Brod	0,9
Rakovník	2,8	Kutná Hora	-6,1	Prostějov	0,9
Tachov	2,6	Karlovy Vary	-6,2	Semily	0,9
Brno-venkov	2,6	Přerov	-6,4	Náchod	0,8

Blansko	2,6	Opava	-6,6	Liberec	0,8
Jihlava	2,6	Zlín	-6,6	Uherské Hradiště	0,8
Náchod	2,5	Olomouc	-6,7	Česká Lípa	0,8
Hradec Králové	2,5	Šumperk	-6,8	Tábor	0,8
Beroun	2,4	Pardubice	-6,8	Zlín	0,8
Prostějov	2,4	Blansko	-6,8	Jihlava	0,8
Rokycany	2,4	Hodonín	-6,8	Hradec Králové	0,7
Trutnov	2,4	Nový Jičín	-6,8	Svitavy	0,6
Česká Lípa	2,2	Náchod	-7,1	České Budějovice	0,6
Havlíčkův Brod	2,2	Jihlava	-7,1	Nymburk	0,6
Strakonice	2,2	Uherské Hradiště	-7,2	Karlovy Vary	0,6
Uherské Hradiště	2,2	Prostějov	-7,2	Jindřichův Hradec	0,6
Svitavy	2,2	Ústí nad Orlicí	-7,4	Klatovy	0,6
Plzeň-sever	2,1	Bruntál	-7,8	Praha-západ	0,6
Vyškov	2,1	Tábor	-7,9	Benešov	0,5
Zlín	2,1	České Budějovice	-7,9	Brno-venkov	0,5
Praha	2,0	Vsetín	-7,9	Chrudim	0,5
České Budějovice	1,9	Znojmo	-8,1	Jičín	0,5
Pardubice	1,9	Semily	-8,2	Písek	0,5
Mladá Boleslav	1,8	Děčín	-8,2	Beroun	0,4
Chrudim	1,8	Chrudim	-8,4	Rokycany	0,4
Domažlice	1,8	Strakonice	-8,4	Český Krumlov	0,4
Plzeň-město	1,7	Domažlice	-8,7	Plzeň-sever	0,4
Klatovy	1,7	Jičín	-8,9	Cheb	0,4
Ústí nad Orlicí	1,7	Břeclav	-8,9	Praha	0,4
Cheb	1,7	Třebíč	-9,2	Rychnov nad Kněžnou	0,3
Prachatice	1,6	Pelhřimov	-9,5	Prachatice	0,3
Praha-západ	1,6	Litoměřice	-9,5	Ústí nad Orlicí	0,3
Plzeň-jih	1,5	Kroměříž	-9,9	Domažlice	0,3
Benešov	1,5	Klatovy	-12,8	Mladá Boleslav	0,3
Písek	1,5	Svitavy	-13,9	Pelhřimov	0,3
Jičín	1,4	Písek	-14,0	Plzeň-město	0,3
Pelhřimov	1,4	Český Krumlov	-14,8	Plzeň-jih	0,2
Jindřichův Hradec	1,3	Jeseník	-15,5	Praha-východ	0,2
Praha-východ	1,1	Jindřichův Hradec	-18,9	Tachov	0,2
Rychnov nad Kněžnou	1,1	Prachatice	-19,9	Pardubice	0,1
Celkem ČR	3,0	Celkem ČR	-5,4	Celkem ČR	0,8