



Úřad práce ČR

Krajská pobočka Úřadu práce ČR
v Karlových Varech

Měsíční statistická zpráva
červen 2018

Zpracoval: Mgr. Petra Dolejšová

https://portal.mpsv.cz/upcr/kp/kvk/tiskove_zpravy

Informace o nezaměstnanosti v Karlovarském kraji

k 30. 06. 2018

V tomto měsíci celkový počet uchazečů o zaměstnání klesl o 3,9 % na 5 889 počet hlášených volných pracovních míst stoupl o 0,8 % na 8 239 a podíl nezaměstnaných osob klesl na 2,7 %.

K 30. 6. 2018 evidoval Úřad práce ČR (ÚP ČR), Krajská pobočka v Karlových Varech celkem 5 889 uchazečů o zaměstnání. Jejich počet byl o 237 nižší než na konci předchozího měsíce, ve srovnání se stejným obdobím minulého roku je nižší o 2 785 osob. Z tohoto počtu bylo 5 233 dosažitelných uchazečů o zaměstnání ve věku 15 – 64 let. Bylo to o 261 méně než na konci předchozího měsíce. Ve srovnání se stejným obdobím minulého roku byl jejich počet nižší o 2 536 osob.

V průběhu měsíce bylo nově zaevidováno 954 osob. Ve srovnání s minulým měsícem to bylo méně o 42 osob a v porovnání se stejným obdobím předchozího roku méně o 112 osob.

Z evidence během měsíce odešlo celkem 1 191 uchazečů (ukončená evidence, vyřazení uchazeči). Bylo to o 178 osob méně než v předchozím měsíci a o 398 osob méně než ve stejném měsíci minulého roku. Do zaměstnání z nich ve sledovaném měsíci nastoupilo 615, tj. o 105 méně než v předchozím měsíci a o 213 méně než ve stejném měsíci minulého roku, 152 uchazečů o zaměstnání bylo umístěno prostřednictvím úřadu práce tj. o 35 méně než v předchozím měsíci a o 24 méně než ve stejném období minulého roku, 576 uchazečů bylo vyřazeno bez umístění.

Meziměsíční pokles byl zaznamenán ve všech 3 okresech, největší byl v okrese Cheb (5,2 %), dále v okrese Sokolov (3,6 %) a v okrese Karlovy Vary (3,5 %).

Ke konci měsíce června bylo evidováno na ÚP ČR, Krajské pobočce v Karlových Varech 3 058 žen. Jejich podíl na celkovém počtu uchazečů činil 52 %. V evidenci bylo 763 osob se zdravotním postižením, což představovalo 13 % z celkového počtu nezaměstnaných.

Ke konci tohoto měsíce bylo evidováno 165 absolventů škol všech stupňů vzdělání a mladistvých, jejich počet klesl ve srovnání s předchozím měsícem o 17 osob a ve srovnání se stejným měsícem minulého roku byl nižší o 98 osob. Na celkové nezaměstnanosti se podíleli 2,8%.

Podporu v nezaměstnanosti pobíralo 1 498 uchazečů o zaměstnání, tj. 25,4 % všech uchazečů vedených v evidenci.

Podíl nezaměstnaných osob, tj. počet dosažitelných uchazečů o zaměstnání ve věku 15 -64 let k obyvatelstvu stejného věku, k 30. 6. 2018 meziměsíčně klesl na 2,7 %.

Podíl nezaměstnaných stejný nebo vyšší než republikový průměr vykázal 1 okres, a to Sokolov 3,9 %. Nejnižší podíl nezaměstnaných byl zaznamenán v okrese Cheb 1,6 % a v okrese Karlovy Vary byl 2,7 %.

Podíl nezaměstnaných žen byl stejný jako minulý měsíc tj. 2,9 %, podíl nezaměstnaných mužů klesl na 2,6 %.

Karlovarský kraj evidoval k 30. 6. 2018 celkem 8 239 volných pracovních míst. Jejich počet byl o 63 vyšší než v předchozím měsíci a o 2 760 vyšší než ve stejném měsíci minulého roku. Na jedno volné pracovní místo připadalo v průměru 0,7 uchazeče, z toho nejvíce v okrese Sokolov 2,1, v okrese Karlovy Vary 0,6 a v okrese Cheb 0,3. Z celkového počtu nahlášených volných míst bylo 589 vhodných pro osoby se zdravotním postižením (OZP), na jedno volné pracovní místo připadalo 1,3 OZP. Volných pracovních míst pro absolventy a mladistvé bylo registrováno 2 313, na jedno volné místo připadalo 0,07 uchazečů této kategorie.

V rámci aktivní politiky zaměstnanosti (APZ) bylo od počátku roku 2018 prostřednictvím příspěvků APZ podpořeno 1 122 osob, do rekvalifikačních kurzů bylo zařazeno 89 osob.

Oborem činnosti, který byl v tomto měsíci podpořen prostřednictvím SÚPM – SVČ, byl poradenská a konzultační činnost, zpracování odborných studií a posudků.

Podrobnější statistické údaje o nástrojích APZ naleznete na stránkách Integrovaného portálu MPSV, v měsíčních statistikách nezaměstnanosti <https://portal.mpsv.cz/sz/stat/nz/mes>.

1. Základní charakteristika vývoje nezaměstnanosti a volných pracovních míst v Karlovarském kraji

Tabulka č. 1 - Vývoj nezaměstnanosti

ukazatel		stav k		
		30. 6. 2017	31. 5. 2018	30. 6. 2018
evidovaní uchazeči o zaměstnání		8 674	6 126	5 889
- z toho	ženy	4 422	3 120	3 058
	absolventi a mladiství	263	182	165
	uchazeči se zdravotním postižením	1 083	793	763
uchazeči s nárokem na Pvn		1 720	1 510	1 498
podíl nezaměstnaných osob v % ¹⁾		4	2,8	2,7
volná pracovní místa		5 479	8 176	8 239
počet uchazečů na 1 volné pracovní místo		1,6	0,7	0,7

1) od ledna 2013 nový ukazatel registrované nezaměstnanosti

Tabulka č. 2 - Tok nezaměstnanosti

ukazatel	Počet uchazečů ve sledovaném měsíci		
	červen 2017	květen 2018	červen 2018
nově evidovaní uchazeči o zaměstnání	1 066	996	954
uchazeči s ukonč. evidencí a vyřazení	1 589	1 369	1 191
- z toho umístění celkem	828	720	615
- z toho umístění úřadem práce	176	187	152

Tabulka č. 3. – Nezaměstnanost v okresech k 30. 6. 2018

Okres	Počet nezaměstnaných		Volná pracovní místa	Počet uchazečů na 1 VPM	Podíl nezaměstnaných osob [%]
	Celkem	z toho ženy			
Cheb	1 095	537	3 135	0,3	1,6
Karlovy Vary	2 281	1 187	3 924	0,6	2,7
Sokolov	2 513	1 334	1 180	2,1	3,9

2. Nástroje aktivní politiky zaměstnanosti v Karlovarském kraji

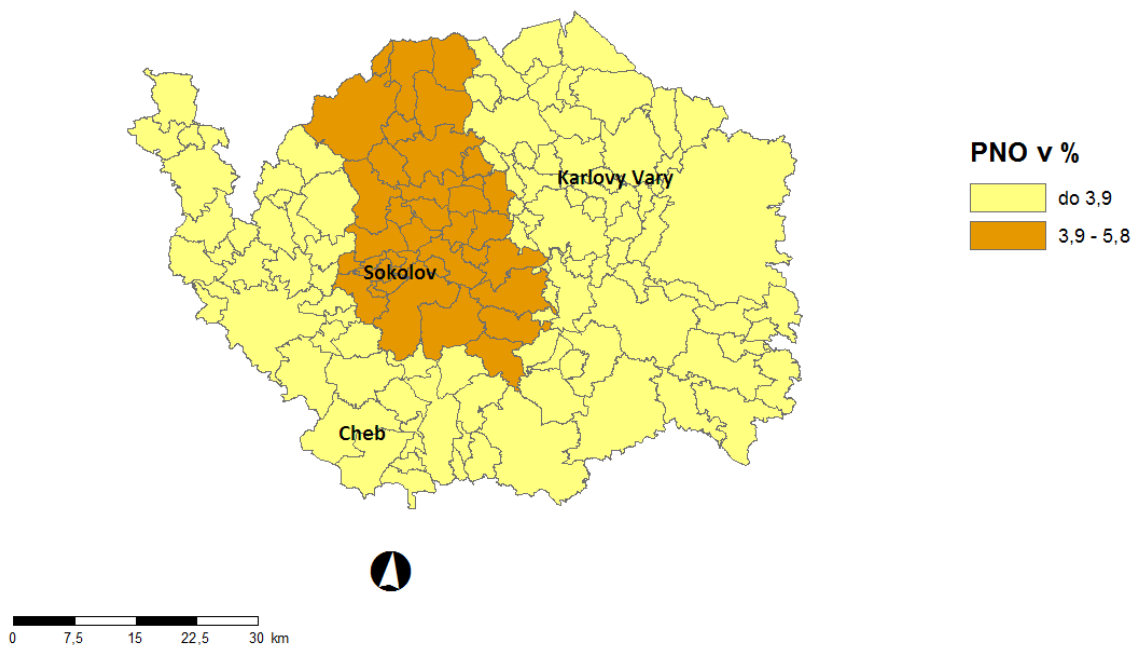
Tabulka č. 4 – Osoby podpořené v rámci APZ a rekvalifikace uchazečů a zájemců o zaměstnání

ukazatel (celkový počet)	Stav k		Celkem od počátku roku do	
	30. 6. 2017	30. 6. 2018	30. 6. 2017	30. 6. 2018
osoby podpořené v rámci APZ				
veřejně prospěšné práce (VPP)	363	173	293	147
veřejně prospěšné práce (VPP) - ESF ¹⁾	326	334	309	270
společensky účelná prac. místa (SÚPM)	5	19	1	11
společensky účelná prac. místa (SÚPM) - ESF ¹⁾	464	412	356	277
SÚPM - samostatně výděleč. činnost (SVČ)	35	22	16	11
SÚPM - samostatně výděleč. činnost (SVČ) - ESF ¹⁾	6	12	2	3
chrán. prac. místa - zřízená	22	22	3	0
chrán. prac. místa - SVČ osob se ZP	1	0	0	0
ostatní nástroje APZ	92	77	163	403
uchazeči a zájemci zařazení do rekvalifikací				
uchazeči a zájemci zařazení do rekvalifikací - ESF ¹⁾	7	0	40	0
uchazeči a zájemci, kteří zahájili zvolenou rekvalifikaci	0	0	0	0
uchazeči a zájemci, kteří zahájili zvolenou rekvalifikaci - ESF ¹⁾	16	12	128	89
Osoby podpořené v rámci APZ celkem	1 337	1 083	1 311	1 211

1) financováno převážně z Evropského sociálního fondu

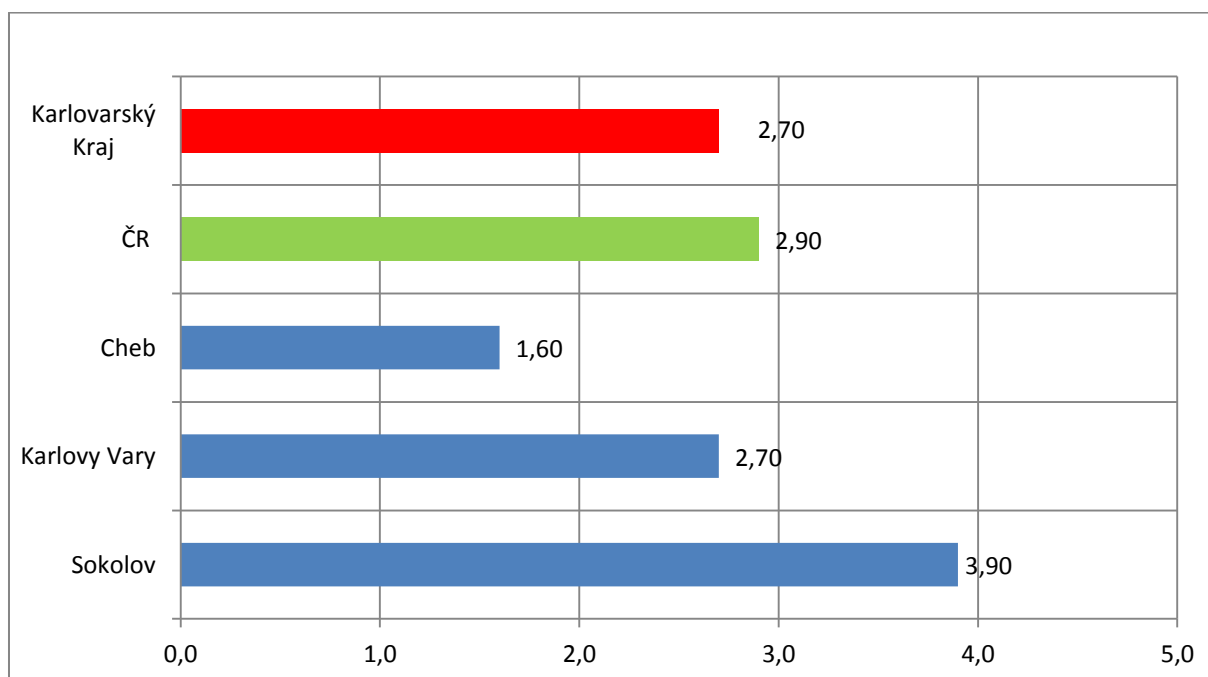
Podrobnější statistické údaje o nástrojích APZ naleznete na stránkách Integrovaného portálu MPSV, v měsíčních statistikách nezaměstnanosti <https://portal.mpsv.cz/sz/stat/nz/mes>.

3. MAPA – ArcView - Podíl nezaměstnaných v okresech kraje (mapa kraje)

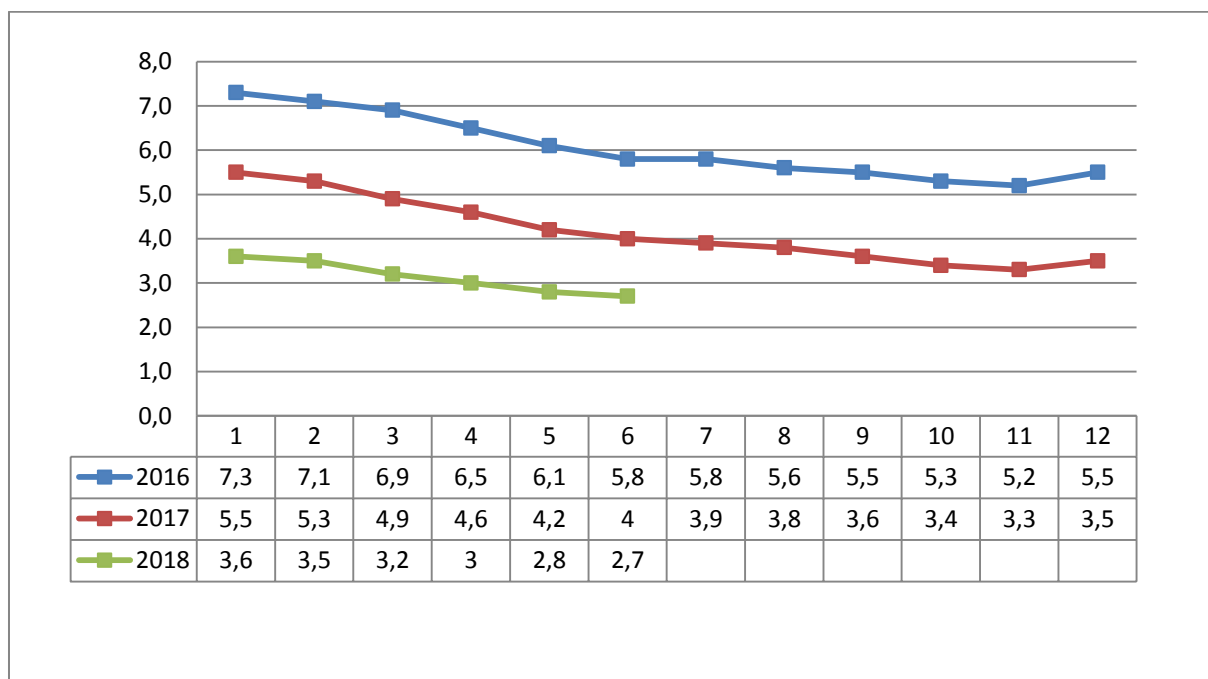


4. GRAFY

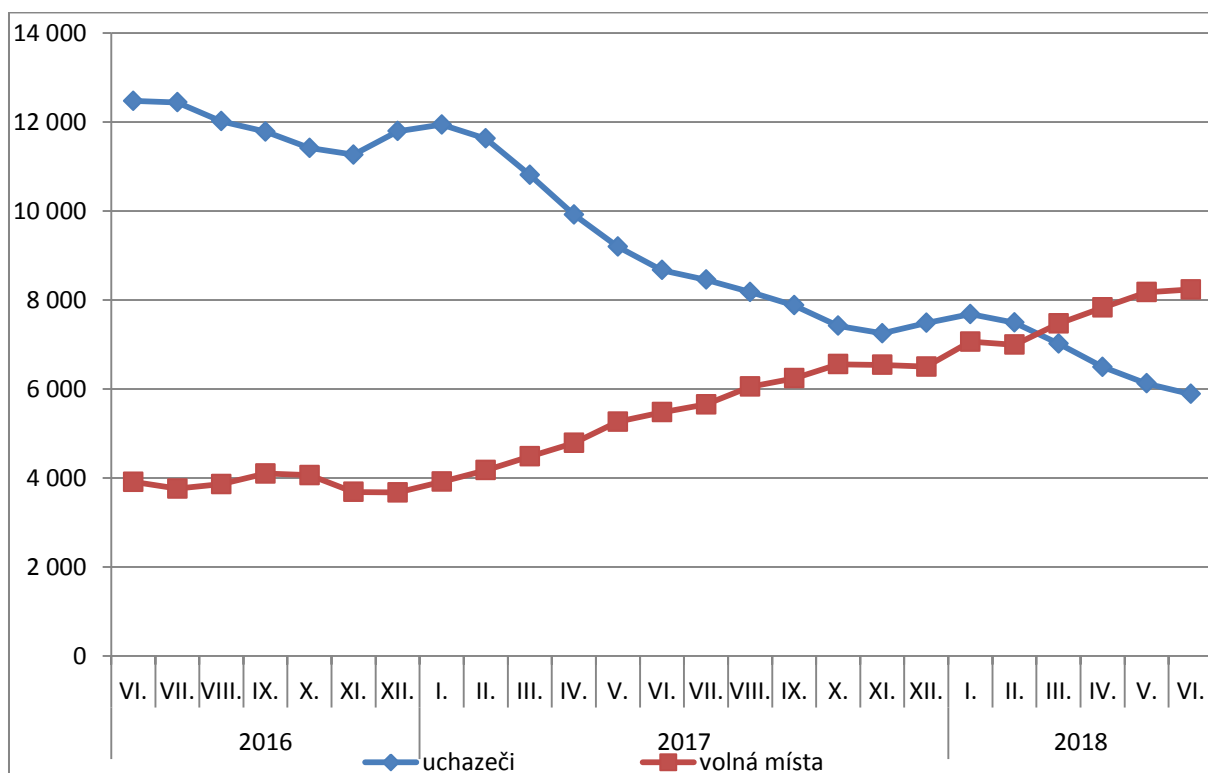
1. Podíl nezaměstnaných osob v okresech Karlovarského kraje a v ČR k 30. 6. 2018



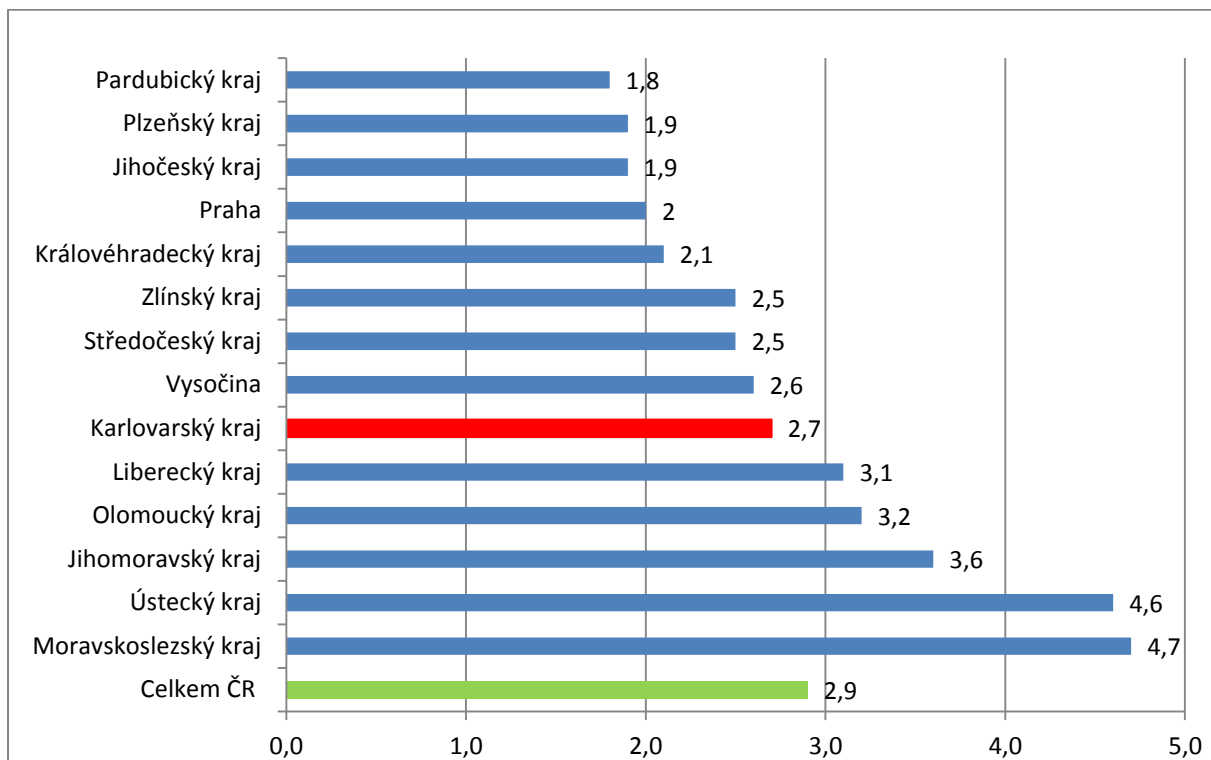
2. Vývoj podílu nezaměstnaných v Karlovarském kraji v letech 2016 – 2018 v %



3. Vývoj počtu uchazečů a VPM v Karlovarském kraji v letech 2016 - 2018



4. Podíl nezaměstnaných osob v jednotlivých krajích ČR k 30. 6. 2018 v %



5. Setřídění okresů k 30. 6. 2018

SETŘÍDĚNÍ OKRESŮ k 30. červnu 2018

	PNO v %		mezimés. přírůst./ úbytek nezam. v %		počet uchazečů na 1 VPM
Karviná	7,1	Plzeň-město	2,0	Karviná	5,8
Most	6,4	Beroun	1,5	Most	4,1
Ostrava-město	5,8	Pelhřimov	0,4	Ústí nad Labem	4,0
Ústí nad Labem	5,4	Praha-západ	0,1	Jeseník	3,4
Chomutov	5,2	Brno-město	-0,2	Znojmo	2,4
Bruntál	5,2	Mladá Boleslav	-0,2	Hodonín	2,3
Znojmo	4,7	Havlíčkův Brod	-0,3	Bruntál	2,3
Hodonín	4,6	Jičín	-0,6	Děčín	2,2
Brno-město	4,5	Praha-východ	-0,6	Ostrava-město	2,2
Jeseník	4,4	Louny	-0,8	Sokolov	2,1
Louny	4,4	Hradec Králové	-0,9	Opava	1,9
Děčín	4,3	Břeclav	-1,1	Frýdek-Místek	1,9
Přerov	4,0	Blansko	-1,2	Jablonec nad Nisou	1,8
Sokolov	3,9	Třebíč	-1,2	Kladno	1,7
Kladno	3,9	Ústí nad Labem	-1,3	Blansko	1,7
Liberec	3,5	Žďár nad Sázavou	-1,3	Přerov	1,7
Teplice	3,5	Zlín	-1,4	Kroměříž	1,7
Nymburk	3,4	Praha	-1,5	Třebíč	1,6
Kolín	3,4	Uherské Hradiště	-1,5	Žďár nad Sázavou	1,6
Šumperk	3,3	Vyškov	-1,6	Brno-město	1,5
Mělník	3,3	Jihlava	-1,6	Chomutov	1,5
Příbram	3,3	Benešov	-1,6	Louny	1,4
Třebíč	3,3	Přerov	-1,7	Teplice	1,4
Žďár nad Sázavou	3,2	Plzeň-sever	-1,9	Šumperk	1,4
Jablonec nad Nisou	3,2	Kladno	-2,1	Břeclav	1,4
Semily	3,1	Jablonec nad Nisou	-2,1	Litoměřice	1,3
Litoměřice	3,1	Svitavy	-2,1	Příbram	1,2
Kroměříž	3,0	Kutná Hora	-2,2	Kutná Hora	1,1
Český Krumlov	3,0	Klatovy	-2,2	Kolín	1,0
Opava	2,9	Semily	-2,2	Rakovník	1,0
Kutná Hora	2,9	Nový Jičín	-2,3	Olomouc	1,0
Břeclav	2,8	Kolín	-2,3	Nový Jičín	0,9
Vsetín	2,8	Brno-venkov	-2,3	Vsetín	0,9
Frýdek-Místek	2,8	Most	-2,4	Vyškov	0,9
Olomouc	2,8	Ostrava-město	-2,5	Trutnov	0,9
Tábor	2,7	Karviná	-2,5	Zlín	0,9
Nový Jičín	2,7	Šumperk	-2,6	Havlíčkův Brod	0,8
Karlovy Vary	2,7	Kroměříž	-2,6	Mělník	0,8
Rakovník	2,7	Chrudim	-2,6	Strakonice	0,8
Blansko	2,6	Pardubice	-2,6	Prostějov	0,8
Jihlava	2,6	Domažlice	-2,7	Semily	0,8

Brno-venkov	2,5	Mělník	-2,7	Jihlava	0,8
Tachov	2,5	Hodonín	-2,9	Uherské Hradiště	0,8
Hradec Králové	2,5	Rakovník	-3,0	Liberec	0,8
Beroun	2,4	Trutnov	-3,0	Náchod	0,8
Náchod	2,4	Chomutov	-3,0	Česká Lípa	0,8
Rokycany	2,3	Litoměřice	-3,0	Svitavy	0,7
Trutnov	2,3	Olomouc	-3,1	Hradec Králové	0,7
Prostějov	2,3	Česká Lípa	-3,2	Nymburk	0,7
Havlíčkův Brod	2,2	Liberec	-3,3	Tábor	0,6
Česká Lípa	2,2	Příbram	-3,3	Karlovy Vary	0,6
Uherské Hradiště	2,2	Ústí nad Orlicí	-3,3	České Budějovice	0,6
Svitavy	2,2	Náchod	-3,3	Klatovy	0,5
Strakonice	2,1	Opava	-3,4	Jindřichův Hradec	0,5
Vyškov	2,1	Rokycany	-3,5	Benešov	0,5
Plzeň-sever	2,1	Karlovy Vary	-3,5	Brno-venkov	0,5
Zlín	2,1	Strakonice	-3,6	Chrudim	0,5
Praha	2,0	Nymburk	-3,6	Praha-západ	0,5
Mladá Boleslav	1,8	Sokolov	-3,6	Jičín	0,4
Pardubice	1,8	Vsetín	-3,8	Beroun	0,4
Chrudim	1,8	Frydek-Místek	-3,8	Písek	0,4
České Budějovice	1,8	Bruntál	-4,0	Rokycany	0,4
Plzeň-město	1,8	Rychnov nad Kněžnou	-4,5	Plzeň-sever	0,4
Domažlice	1,8	Tachov	-4,8	Cheb	0,3
Klatovy	1,7	Děčín	-4,9	Český Krumlov	0,3
Ústí nad Orlicí	1,6	Teplice	-4,9	Praha	0,3
Praha-západ	1,6	Znojmo	-5,1	Prachatice	0,3
Cheb	1,6	Cheb	-5,2	Ústí nad Orlicí	0,3
Benešov	1,5	Prostějov	-5,3	Rychnov nad Kněžnou	0,3
Jičín	1,4	Tábor	-5,3	Plzeň-město	0,3
Prachatice	1,4	České Budějovice	-6,0	Pelhřimov	0,3
Plzeň-jih	1,4	Plzeň-jih	-6,6	Mladá Boleslav	0,2
Pelhřimov	1,4	Jeseník	-6,7	Domažlice	0,2
Písek	1,3	Prachatice	-7,3	Plzeň-jih	0,2
Praha-východ	1,2	Jindřichův Hradec	-8,8	Praha-východ	0,2
Jindřichův Hradec	1,1	Český Krumlov	-10,3	Tachov	0,1
Rychnov nad Kněžnou	1,1	Písek	-10,5	Pardubice	0,1
Celkem ČR	2,9	Celkem ČR	-2,5	Celkem ČR	0,7