



Úřad práce ČR

Krajská pobočka Úřadu práce ČR  
v Karlových Varech

**Měsíční statistická zpráva**  
***červenec 2018***

**Zpracoval:** Ing. Veronika Považanová

[https://portal.mpsv.cz/upcr/kp/kvk/tiskove\\_zpravy](https://portal.mpsv.cz/upcr/kp/kvk/tiskove_zpravy)

## Informace o nezaměstnanosti v Karlovarském kraji

k 31. 07. 2018

*V tomto měsíci celkový počet uchazečů o zaměstnání vzrostl o 2,5 % na 6 034 počet hlášených volných pracovních míst vzrostl o 4,7 % na 8 624 a podíl nezaměstnaných osob vzrostl na 2,8 %.*

K 31. 7. 2018 evidoval Úřad práce ČR (ÚP ČR), Krajská pobočka v Karlových Varech celkem 6 034 uchazečů o zaměstnání. Jejich počet byl o 145 vyšší než na konci předchozího měsíce, ve srovnání se stejným obdobím minulého roku je nižší o 2 422 osob. Z tohoto počtu bylo 5 427 dosažitelných uchazečů o zaměstnání ve věku 15 – 64 let. Bylo to o 194 více než na konci předchozího měsíce. Ve srovnání se stejným obdobím minulého roku byl jejich počet nižší o 2 188 osob.

V průběhu měsíce bylo nově zaevidováno 1 134 osob. Ve srovnání s minulým měsícem to bylo více o 180 osob a v porovnání se stejným obdobím předchozího roku více o 43 osob.

Z evidence během měsíce odešlo celkem 989 uchazečů (ukončená evidence, vyřazení uchazeči). Bylo to o 202 osob méně než v předchozím měsíci a o 320 osob méně než ve stejném měsíci minulého roku. Do zaměstnání z nich ve sledovaném měsíci nastoupilo 488, tj. o 127 méně než v předchozím měsíci a o 123 méně než ve stejném měsíci minulého roku, 103 uchazečů o zaměstnání bylo umístěno prostřednictvím úřadu práce tj. o 49 méně než v předchozím měsíci a o 13 méně než ve stejném období minulého roku, 501 uchazečů bylo vyřazeno bez umístění.

Meziměsíční pokles byl zaznamenán v okrese Sokolov (0,6 %). Meziměsíční nárůst nezaměstnaných byl zaznamenán ve 2 okresech, největší v okrese Cheb (6,9 %), v okrese Karlovy Vary (3,6 %).

Ke konci měsíce července bylo evidováno na ÚP ČR, Krajské pobočce v Karlových Varech 3 185 žen. Jejich podíl na celkovém počtu uchazečů činil 52,8 %. V evidenci bylo 744 osob se zdravotním postižením, což představovalo 12,3 % z celkového počtu nezaměstnaných.

Ke konci tohoto měsíce bylo evidováno 170 absolventů škol všech stupňů vzdělání a mladistvých, jejich počet vzrostl ve srovnání s předchozím měsícem o 5 osob a ve srovnání se stejným měsícem minulého roku byl nižší o 97 osob. Na celkové nezaměstnanosti se podíleli 2,8 %.

Podporu v nezaměstnanosti pobíralo 1 645 uchazečů o zaměstnání, tj. 27,3 % všech uchazečů vedených v evidenci.

Podíl nezaměstnaných osob, tj. počet dosažitelných uchazečů o zaměstnání ve věku 15 -64 let k obyvatelstvu stejného věku, k 31. 7. 2018 meziměsíčně vzrostl na 2,8 %.

Podíl nezaměstnaných stejný nebo vyšší než republikový průměr vykázal 1 okres, a to Sokolov 3,9 %. Nejnižší podíl nezaměstnaných byl zaznamenán v okrese Cheb 1,7 % a v okrese Karlovy Vary byl 2,8 %.

Podíl nezaměstnaných žen vzrostl na 3 %, podíl nezaměstnaných mužů zůstal na 2,6 %.

Karlovarský kraj evidoval k 31. 7. 2018 celkem 8 624 volných pracovních míst. Jejich počet byl o 385 vyšší než v předchozím měsíci a o 2 968 vyšší než ve stejném měsíci minulého roku. Na jedno volné pracovní místo připadalo v průměru 0,7 uchazeče, z toho nejvíce v okrese Sokolov (2). Z celkového počtu nahlášených volných míst bylo 589 vhodných pro osoby se zdravotním postižením (OZP), na jedno volné pracovní místo připadalo 1,3 OZP. Volných pracovních míst pro absolventy a mladistvé bylo registrováno 2 347, na jedno volné místo připadalo 0,07 uchazečů této kategorie.

V rámci aktivní politiky zaměstnanosti (APZ) bylo od počátku roku 2018 prostřednictvím příspěvků APZ podpořeno 1 219 osob, do rekvalifikačních kurzů bylo zařazeno 100 osob.

Podrobnější statistické údaje o nástrojích APZ naleznete na stránkách Integrovaného portálu MPSV, v měsíčních statistikách nezaměstnanosti <https://portal.mpsv.cz/sz/stat/nz/mes>.

## 1. Základní charakteristika vývoje nezaměstnanosti a volných pracovních míst v Karlovarském kraji

Tabulka č. 1 - Vývoj nezaměstnanosti

ukazatel		stav k		
		31. 7. 2017	30. 6. 2018	31. 7. 2018
evidovaní uchazeči o zaměstnání		8 456	5 889	<b>6 034</b>
- z toho	ženy	4 386	3 058	<b>3 185</b>
	absolventi a mladiství	267	165	<b>170</b>
	uchazeči se zdravotním postižením	1 044	763	<b>744</b>
uchazeči s nárokem na Pvn		1 798	1 498	<b>1 645</b>
podíl nezaměstnaných osob v % <sup>1)</sup>		3,9	2,7	<b>2,8</b>
volná pracovní místa		5 656	8 239	<b>8 624</b>
počet uchazečů na 1 volné pracovní místo		1,5	0,7	<b>0,7</b>

1) od ledna 2013 nový ukazatel registrované nezaměstnanosti

Tabulka č. 2 - Tok nezaměstnanosti

ukazatel	Počet uchazečů ve sledovaném měsíci		
	červenec 2017	červen 2018	<b>červenec 2018</b>
nově evidovaní uchazeči o zaměstnání	1 091	954	<b>1 134</b>
uchazeči s ukonč. evidencí a vyřazení	1 309	1 191	<b>989</b>
- z toho umístění celkem	611	615	<b>488</b>
- z toho umístění úřadem práce	116	152	<b>103</b>

Tabulka č. 3. – Nezaměstnanost v okresech k 31. 7. 2018

Okres	Počet nezaměstnaných		Volná pracovní místa	Počet uchazečů na 1 VPM	Podíl nezaměstnaných osob [%]
	Celkem	z toho ženy			
Cheb	1 171	595	3 312	0,4	1,7
Karlovy Vary	2 364	1 241	4 086	0,6	2,8
Sokolov	2 499	1 349	1 226	2	3,9

## 2. Nástroje aktivní politiky zaměstnanosti v Karlovarském kraji

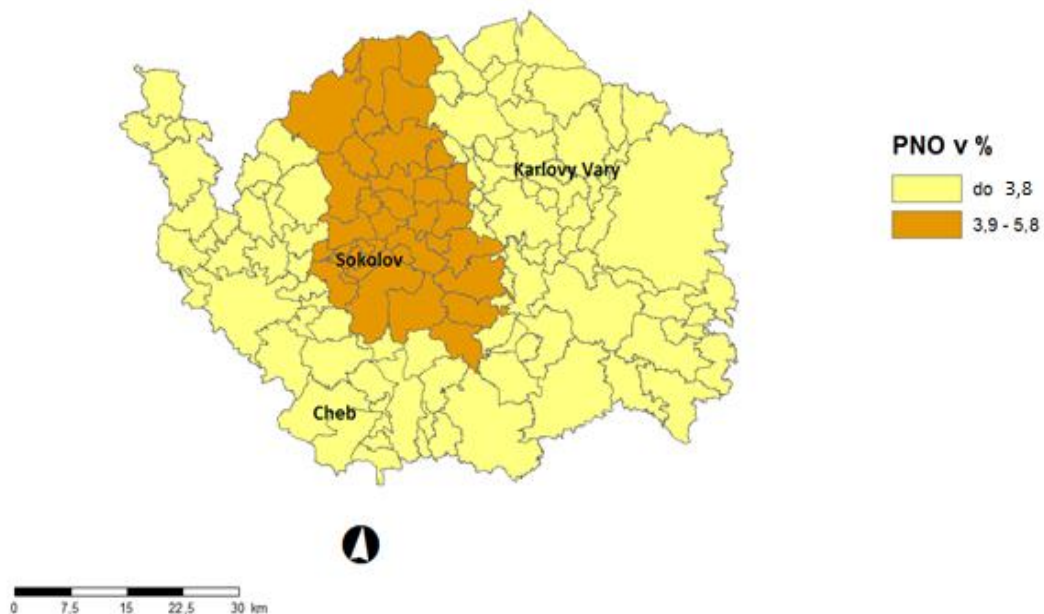
Tabulka č. 4 – Osoby podpořené v rámci APZ a rekvalifikace uchazečů a zájemců o zaměstnání

ukazatel (celkový počet)	Stav k		Celkem od počátku roku do	
	31. 7. 2017	31. 7. 2018	31. 7. 2017	31. 7. 2018
<b>osoby podpořené v rámci APZ</b>				
veřejně prospěšné práce (VPP)	340	169	302	156
veřejně prospěšné práce (VPP) - ESF <sup>1)</sup>	322	342	323	293
společensky účelná prac. místa (SÚPM)	5	15	2	11
společensky účelná prac. místa (SÚPM) - ESF <sup>1)</sup>	426	409	383	312
SÚPM - samostatně výděleč. činnost (SVČ)	37	19	19	11
SÚPM - samostatně výděleč. činnost (SVČ) - ESF <sup>1)</sup>	7	12	3	3
chrán. prac. místa - zřízená	21	20	3	0
chrán. prac. místa - SVČ osob se ZP	1	0	0	0
ostatní nástroje APZ	107	74	361	433
<b>uchazeči a zájemci zařazení do rekvalifikací</b>				
uchazeči a zájemci zařazení do rekvalifikací - ESF <sup>1)</sup>	7	0	43	0
uchazeči a zájemci, kteří zahájili zvolenou rekvalifikaci	0	0	0	0
uchazeči a zájemci, kteří zahájili zvolenou rekvalifikaci - ESF <sup>1)</sup>	10	9	138	100
<b>Osoby podpořené v rámci APZ celkem</b>	<b>1 283</b>	<b>1 069</b>	<b>1 577</b>	<b>1 319</b>

1) financováno převážně z Evropského sociálního fondu

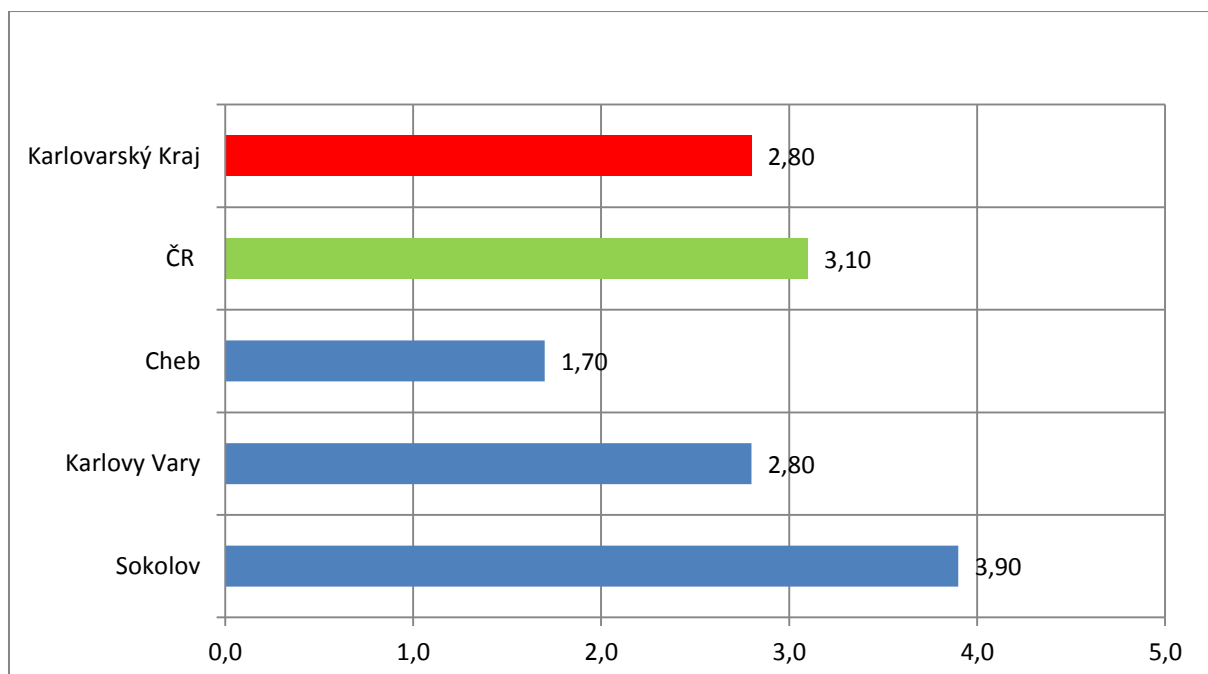
Podrobnější statistické údaje o nástrojích APZ naleznete na stránkách Integrovaného portálu MPSV, v měsíčních statistikách nezaměstnanosti <https://portal.mpsv.cz/sz/stat/nz/mes>.

### 3. MAPA – ArcView - Podíl nezaměstnaných v okresech kraje (mapa kraje)

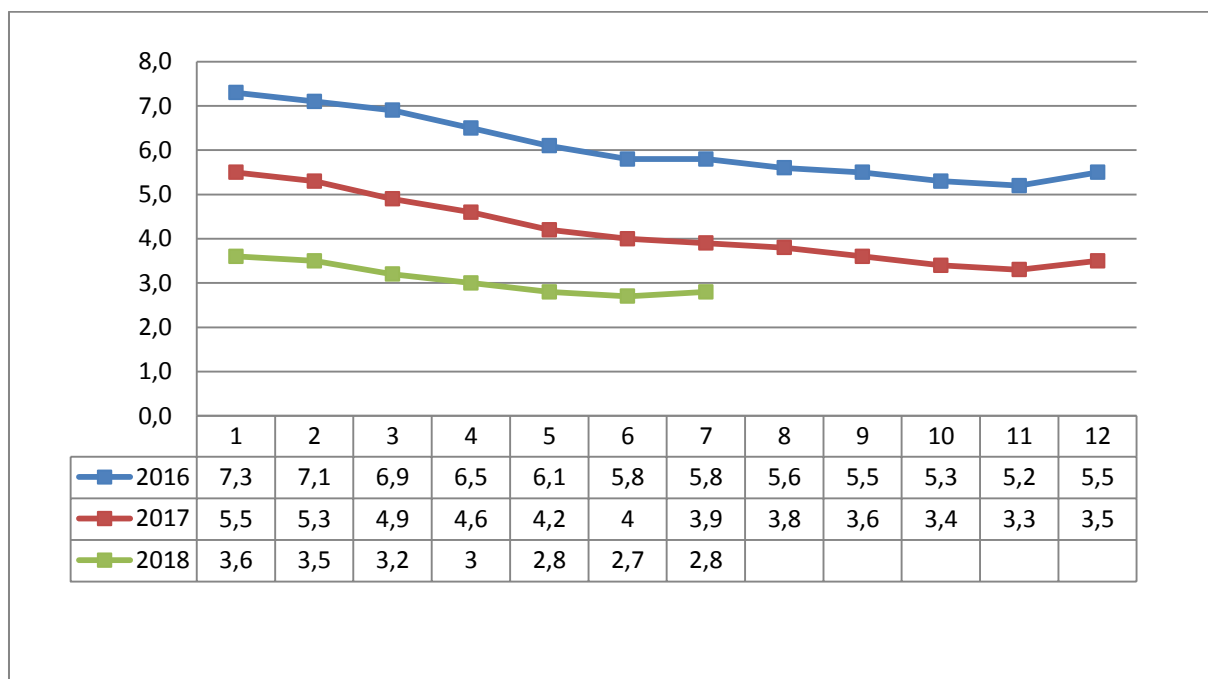


### 4. GRAFY

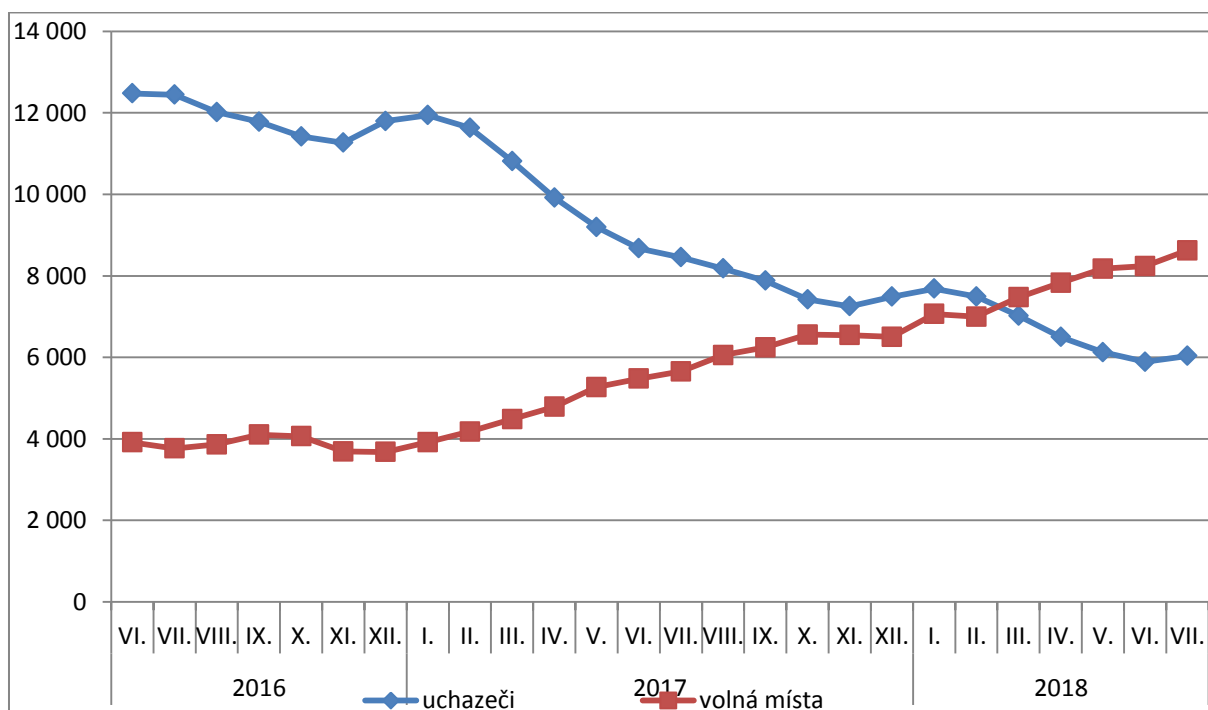
#### 1. Podíl nezaměstnaných osob v okresech Karlovarského kraje a v ČR k 31. 7. 2018



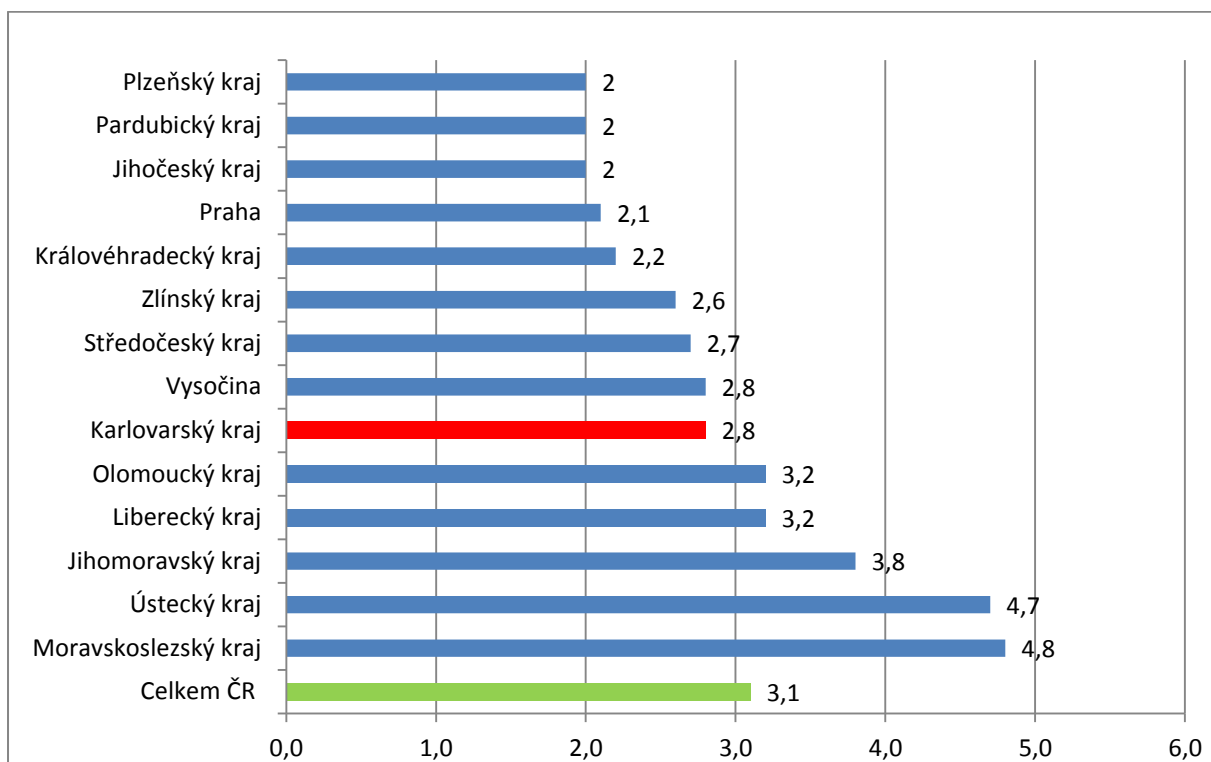
## 2. Vývoj podílu nezaměstnaných v Karlovarském kraji v letech 2016 – 2018 v %



## 3. Vývoj počtu uchazečů a VPM v Karlovarském kraji v letech 2016 - 2018



#### 4. Podíl nezaměstnaných osob v jednotlivých krajích ČR k 31. 7. 2018 v %





## 5. Setřídění okresů k 31. 7. 2018

### SETRŽIDĚNÍ OKRESŮ k 31. červenci 2018

	PNO v %		mezimě s. přírůst./ úbytek nezam. v %		počet uchazečů na 1 VPM
Karviná	7,2	Písek	15,2	Karviná	6,0
Most	6,4	Pelhřimov	14,6	Ústí nad Labem	4,3
Ostrava-město	5,9	Jičín	13,8	Most	3,7
Ústí nad Labem	5,3	Praha-východ	9,4	Jeseník	3,2
Chomutov	5,2	Strakonice	9,3	Znojmo	2,6
Bruntál	5,1	Plzeň-město	9,0	Bruntál	2,6
Znojmo	4,9	Pardubice	8,3	Hodonín	2,3
Hodonín	4,7	Zlín	8,3	Ostrava-město	2,1
Brno-město	4,6	Benešov	8,1	Děčín	2,1
Louny	4,6	Jihlava	7,8	Sokolov	2,0
Děčín	4,4	Hradec Králové	7,7	Frýdek-Místek	1,9
Jeseník	4,2	Svitavy	7,5	Opava	1,9
Přerov	4,1	Chrudim	7,4	Kladno	1,9
Kladno	4,0	Beroun	7,3	Jablonec nad Nisou	1,8
Sokolov	3,9	Plzeň-jih	7,2	Přerov	1,8
Kolín	3,6	Cheb	6,9	Blansko	1,8
Teplice	3,6	Uherské Hradiště	6,5	Kroměříž	1,7
Nymburk	3,6	Nový Jičín	6,4	Chomutov	1,6
Liberec	3,6	Žďár nad Sázavou	6,2	Třebíč	1,6
Příbram	3,5	Plzeň-sever	6,0	Brno-město	1,6
Šumperk	3,4	Kutná Hora	5,9	Žďár nad Sázavou	1,6
Žďár nad Sázavou	3,4	Česká Lípa	5,9	Šumperk	1,4
Mělník	3,4	Kolín	5,9	Teplice	1,4
Třebíč	3,3	Nymburk	5,7	Litoměřice	1,4
Litoměřice	3,3	Vsetín	5,5	Louny	1,3
Jablonec nad Nisou	3,3	Praha	5,4	Břeclav	1,2
Semily	3,2	Brno-venkov	5,4	Příbram	1,2
Kroměříž	3,0	Litoměřice	5,4	Kolín	1,1
Opava	3,0	Náchod	5,4	Rakovník	1,0
Kutná Hora	3,0	Domažlice	5,2	Kutná Hora	1,0
Vsetín	3,0	Ústí nad Orlicí	5,2	Mělník	1,0
Břeclav	3,0	Tachov	5,2	Strakonice	1,0
Frýdek-Místek	3,0	Příbram	5,1	Trutnov	1,0
Český Krumlov	3,0	Rakovník	5,0	Olomouc	0,9
Nový Jičín	2,9	Praha-západ	4,8	Nový Jičín	0,9
Olomouc	2,9	Blansko	4,7	Vsetín	0,9

Rakovník	2,8	Frýdek-Místek	4,6	Jihlava	0,9
Tábor	2,8	Havlíčkův Brod	4,2	Zlín	0,9
Jihlava	2,8	Mladá Boleslav	4,1	Vyškov	0,9
<b>Karlovy Vary</b>	<b>2,8</b>	Břeclav	4,0	Náchod	0,9
Blansko	2,7	Klatovy	3,9	Semily	0,9
Brno-venkov	2,7	Semily	3,9	Havlíčkův Brod	0,8
Hradec Králové	2,7	Znojmo	3,7	Prostějov	0,8
Beroun	2,7	<b>Karlovy Vary</b>	<b>3,6</b>	Česká Lípa	0,8
Tachov	2,7	České Budějovice	3,0	Liberec	0,8
Náchod	2,6	Šumperk	3,0	Uherské Hradiště	0,8
Strakonice	2,4	Tábor	3,0	Hradec Králové	0,7
Uherské Hradiště	2,4	Brno-město	2,9	Svitavy	0,7
Rokycany	2,4	Opava	2,8	Nymburk	0,7
Havlíčkův Brod	2,4	Vyškov	2,6	Tábor	0,6
Svitavy	2,4	Hodonín	2,6	<b>Karlovy Vary</b>	<b>0,6</b>
Trutnov	2,4	Olomouc	2,4	České Budějovice	0,6
Česká Lípa	2,3	Kladno	2,2	Chrudim	0,5
Prostějov	2,3	Louny	2,1	Benešov	0,5
Zlín	2,3	Jablonec nad Nisou	2,0	Praha-západ	0,5
Plzeň-sever	2,2	Rokycany	1,9	Jičín	0,5
Vyškov	2,2	Teplice	1,9	Brno-venkov	0,5
Praha	2,1	Jindřichův Hradec	1,9	Beroun	0,5
Pardubice	2,0	Liberec	1,8	Klatovy	0,5
Chrudim	2,0	Mělník	1,7	Písek	0,5
Plzeň-město	1,9	Trutnov	1,4	Jindřichův Hradec	0,4
Mladá Boleslav	1,9	Přerov	1,4	Rokycany	0,4
České Budějovice	1,9	Třebíč	1,3	Plzeň-sever	0,4
Domažlice	1,9	Ostrava-město	1,1	<b>Cheb</b>	<b>0,4</b>
Klatovy	1,8	Prachatice	0,9	Praha	0,3
Ústí nad Orlicí	1,8	Děčín	0,9	Český Krumlov	0,3
<b>Cheb</b>	<b>1,7</b>	Karviná	0,9	Prachatice	0,3
Praha-západ	1,7	Rychnov nad Kněžnou	0,6	Ústí nad Orlicí	0,3
Jičín	1,7	Kroměříž	0,6	Rychnov nad Kněžnou	0,3
Pelhřimov	1,6	Prostějov	0,2	Plzeň-město	0,3
Benešov	1,6	Most	0,1	Pelhřimov	0,3
Písek	1,6	Chomutov	-0,2	Mladá Boleslav	0,2
Plzeň-jih	1,6	<b>Sokolov</b>	<b>-0,6</b>	Domažlice	0,2
Prachatice	1,5	Ústí nad Labem	-0,7	Plzeň-jih	0,2
Praha-východ	1,3	Český Krumlov	-1,4	Praha-východ	0,2
Jindřichův Hradec	1,2	Bruntál	-1,6	Tachov	0,1
Rychnov nad Kněžnou	1,1	Jeseník	-3,6	Pardubice	0,1
Celkem ČR	3,1	Celkem ČR	3,5	Celkem ČR	0,7