



Úřad práce ČR

Krajská pobočka Úřadu práce ČR
v Karlových Varech

Měsíční statistická zpráva
srpen 2018

Zpracoval: Mgr. Petra Dolejšová

https://portal.mpsv.cz/upcr/kp/kvk/tiskove_zpravy

Informace o nezaměstnanosti v Karlovarském kraji

k 31. 08. 2018

V tomto měsíci celkový počet uchazečů o zaměstnání poklesl o 1,8 % na 5 927 počet hlášených volných pracovních míst vzrostl o 1,05 % na 8 715 a podíl nezaměstnaných osob zůstal stejný na 2,8 %.

K 31. 8. 2018 evidoval Úřad práce ČR (ÚP ČR), Krajská pobočka v Karlových Varech celkem 5 927 uchazečů o zaměstnání. Jejich počet byl o 107 nižší než na konci předchozího měsíce, ve srovnání se stejným obdobím minulého roku je nižší o 2 253 osob. Z tohoto počtu bylo 5 339 dosažitelných uchazečů o zaměstnání ve věku 15 – 64 let. Bylo to o 88 méně než na konci předchozího měsíce. Ve srovnání se stejným obdobím minulého roku byl jejich počet nižší o 2 000 osob.

V průběhu měsíce bylo nově zaevidováno 989 osob. Ve srovnání s minulým měsícem to bylo méně o 145 osob a v porovnání se stejným obdobím předchozího roku méně o 84 osob.

Z evidence během měsíce odešlo celkem 1 096 uchazečů (ukončená evidence, vyřazení uchazeči). Bylo to o 107 osob více než v předchozím měsíci a o 253 osob méně než ve stejném měsíci minulého roku. Do zaměstnání z nich ve sledovaném měsíci nastoupilo 548, tj. o 60 více než v předchozím měsíci a o 108 méně než ve stejném měsíci minulého roku, 103 uchazečů o zaměstnání bylo umístěno prostřednictvím úřadu práce tj. stejně jako v předchozím měsíci a o 7 méně než ve stejném období minulého roku, 548 uchazečů bylo vyřazeno bez umístění.

Meziměsíční pokles byl zaznamenán ve všech třech okresech, v okrese Cheb (-2,2 %), v okrese Karlovy Vary (- 1,7 %), v okrese Sokolov (- 1,6 %).

Ke konci měsíce srpna bylo evidováno na ÚP ČR, Krajské pobočce v Karlových Varech 3 196 žen. Jejich podíl na celkovém počtu uchazečů činil 54 %. V evidenci bylo 746 osob se zdravotním postižením, což představovalo 12,6 % z celkového počtu nezaměstnaných.

Ke konci tohoto měsíce bylo evidováno 191 absolventů škol všech stupňů vzdělání a mladistvých, jejich počet vzrostl ve srovnání s předchozím měsícem o 21 osob a ve srovnání se stejným měsícem minulého roku byl nižší o 83 osob. Na celkové nezaměstnanosti se podíleli 3,2 %.

Podporu v nezaměstnanosti pobíralo 1 697 uchazečů o zaměstnání, tj. 28,6 % všech uchazečů vedených v evidenci.

Podíl nezaměstnaných osob, tj. počet dosažitelných uchazečů o zaměstnání ve věku 15 - 64 let k obyvatelstvu stejného věku, k 31. 8. 2018 se meziměsíčně nezměnil a činil 2,8 %.

Podíl nezaměstnaných stejný nebo vyšší než republikový průměr vykázal 1 okres, a to Sokolov 3,8 %. Nejnižší podíl nezaměstnaných byl zaznamenán v okrese Cheb 1,7 % a v okrese Karlovy Vary byl 2,8 %.

Podíl nezaměstnaných žen zůstal na 3 %, podíl nezaměstnaných mužů klesl na 2,5 %.

Karlovarský kraj evidoval k 31. 8. 2018 celkem 8 715 volných pracovních míst. Jejich počet byl o 91 vyšší než v předchozím měsíci a o 2 659 vyšší než ve stejném měsíci minulého roku. Na jedno volné pracovní místo připadalo v průměru 0,7 uchazeče, z toho nejvíce v okrese Sokolov (1,9). Z celkového počtu nahlášených volných míst bylo 596 vhodných pro osoby se zdravotním postižením (OZP), na jedno volné pracovní místo připadalo 1,3 OZP. Volných pracovních míst pro absolventy a mladistvé bylo registrováno 2 375, na jedno volné místo připadalo 0,08 uchazečů této kategorie.

V rámci aktivní politiky zaměstnanosti (APZ) bylo od počátku roku 2018 prostřednictvím příspěvků APZ podpořeno 1 312 osob, do rekvalifikačních kurzů bylo zařazeno 116 osob.

Obory činnosti, které byly v tomto měsíci podpořeny prostřednictvím SÚPM – SVČ, byly: provozování tělovýchovných a sportovních služeb v oblasti tenisu, ubytovací služby a kosmetické služby.

Podrobnější statistické údaje o nástrojích APZ naleznete na stránkách Integrovaného portálu MPSV, v měsíčních statistikách nezaměstnanosti <https://portal.mpsv.cz/sz/stat/nz/mes>.

1. Základní charakteristika vývoje nezaměstnanosti a volných pracovních míst v Karlovarském kraji

Tabulka č. 1 - Vývoj nezaměstnanosti

ukazatel		stav k		
		31. 8. 2017	31. 7. 2018	31. 8. 2018
evidovaní uchazeči o zaměstnání		8 180	6 034	5 927
- z toho	ženy	4 285	3 185	3 196
	absolventi a mladiství	274	170	191
	uchazeči se zdravotním postižením	1 014	744	746
uchazeči s nárokem na Pvn		1 823	1 645	1 697
podíl nezaměstnaných osob v % ¹⁾		3,8	2,8	2,8
volná pracovní místa		6 056	8 624	8 715
počet uchazečů na 1 volné pracovní místo		1,4	0,7	0,7

1) od ledna 2013 nový ukazatel registrované nezaměstnanosti

Tabulka č. 2 - Tok nezaměstnanosti

ukazatel	Počet uchazečů ve sledovaném měsíci		
	srpen 2017	červenec 2018	srpen 2018
nově evidovaní uchazeči o zaměstnání	1 073	1 134	989
uchazeči s ukonč. evidencí a vyřazení	1 349	989	1 096
- z toho umístění celkem	656	488	548
- z toho umístění úřadem práce	110	103	103

Tabulka č. 3. – Nezaměstnanost v okresech k 31. 8. 2018

Okres	Počet nezaměstnaných		Volná pracovní místa	Počet uchazečů na 1 VPM	Podíl nezaměstnaných osob [%]
	Celkem	z toho ženy			
Cheb	1 145	617	3 301	0,3	1,7
Karlovy Vary	2 323	1 237	4 137	0,6	2,8
Sokolov	2 459	1 342	1 277	1,9	3,8

2. Nástroje aktivní politiky zaměstnanosti v Karlovarském kraji

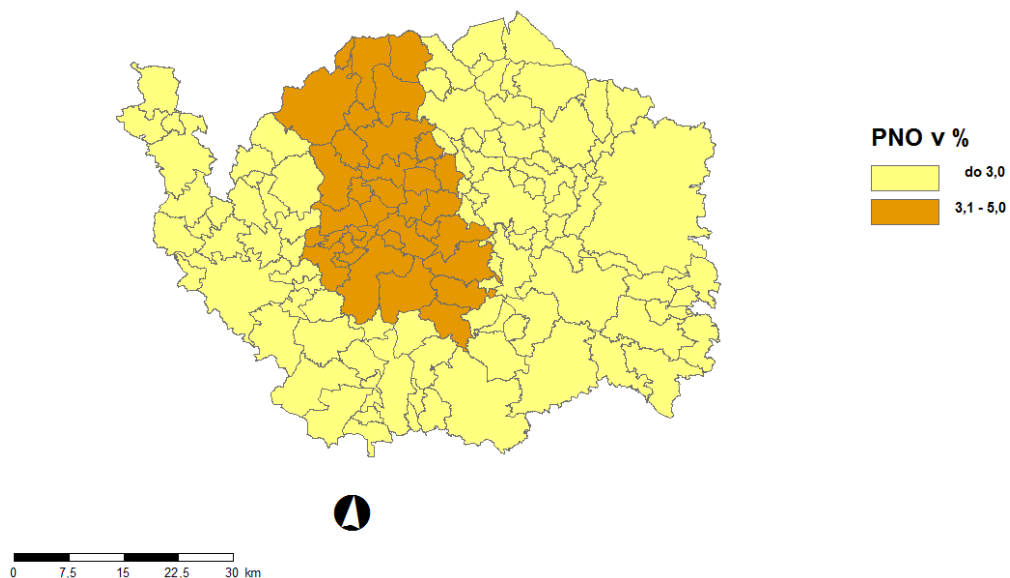
Tabulka č. 4 – Osoby podpořené v rámci APZ a rekvalifikace uchazečů a zájemců o zaměstnání

ukazatel (celkový počet)	Stav k		Celkem od počátku roku do	
	31. 8. 2017	31. 8. 2018	31. 8. 2017	31. 8. 2018
osoby podpořené v rámci APZ				
veřejně prospěšné práce (VPP)	335	171	317	166
veřejně prospěšné práce (VPP) - ESF ¹⁾	337	382	348	351
společensky účelná prac. místa (SÚPM)	9	14	7	11
společensky účelná prac. místa (SÚPM) - ESF ¹⁾	407	375	418	328
SÚPM - samostatně výděleč. činnost (SVČ)	35	19	21	13
SÚPM - samostatně výděleč. činnost (SVČ) - ESF ¹⁾	7	11	3	3
chrán. prac. místa - zřízená	23	20	5	0
chrán. prac. místa - SVČ osob se ZP	1	0	0	0
ostatní nástroje APZ	92	77	472	440
uchazeči a zájemci zařazení do rekvalifikací				
uchazeči a zájemci zařazení do rekvalifikací - ESF ¹⁾	0	0	43	0
uchazeči a zájemci, kteří zahájili zvolenou rekvalifikaci	0	0	0	0
uchazeči a zájemci, kteří zahájili zvolenou rekvalifikaci - ESF ¹⁾	9	5	149	116
Osoby podpořené v rámci APZ celkem	1 255	1 074	1 783	1 428

1) financováno převážně z Evropského sociálního fondu

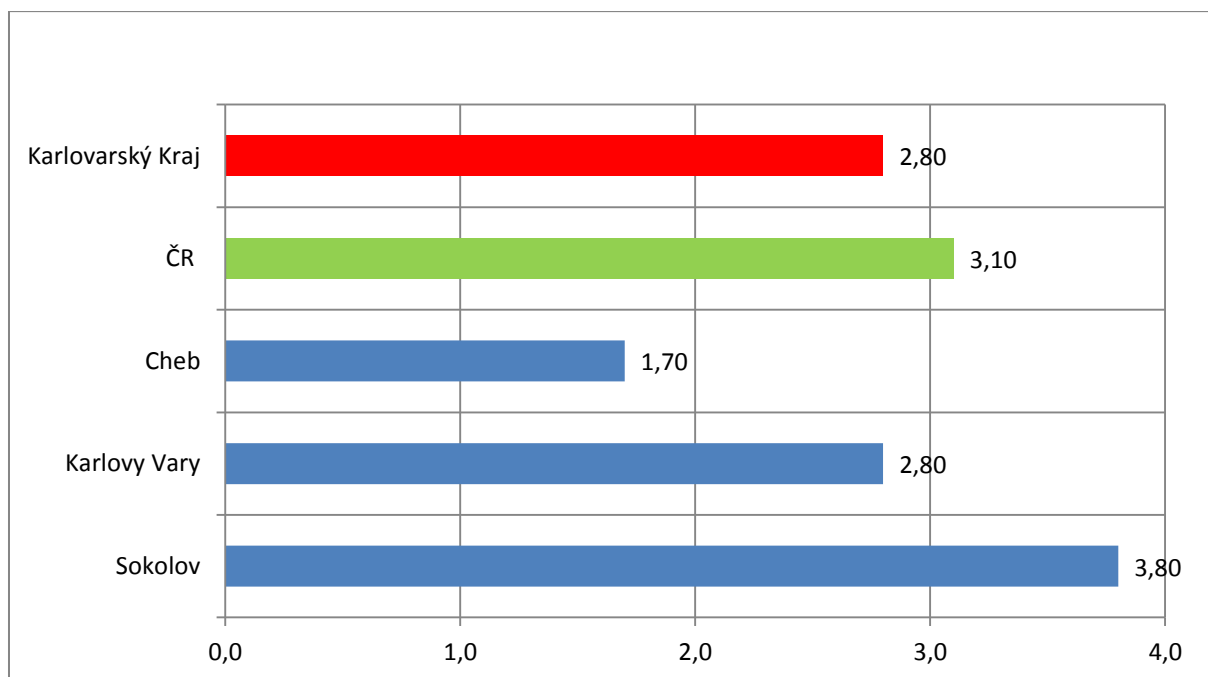
Podrobnější statistické údaje o nástrojích APZ naleznete na stránkách Integrovaného portálu MPSV, v měsíčních statistikách nezaměstnanosti <https://portal.mpsv.cz/sz/stat/nz/mes>.

3. MAPA – ArcView - Podíl nezaměstnaných v okresech kraje (mapa kraje)

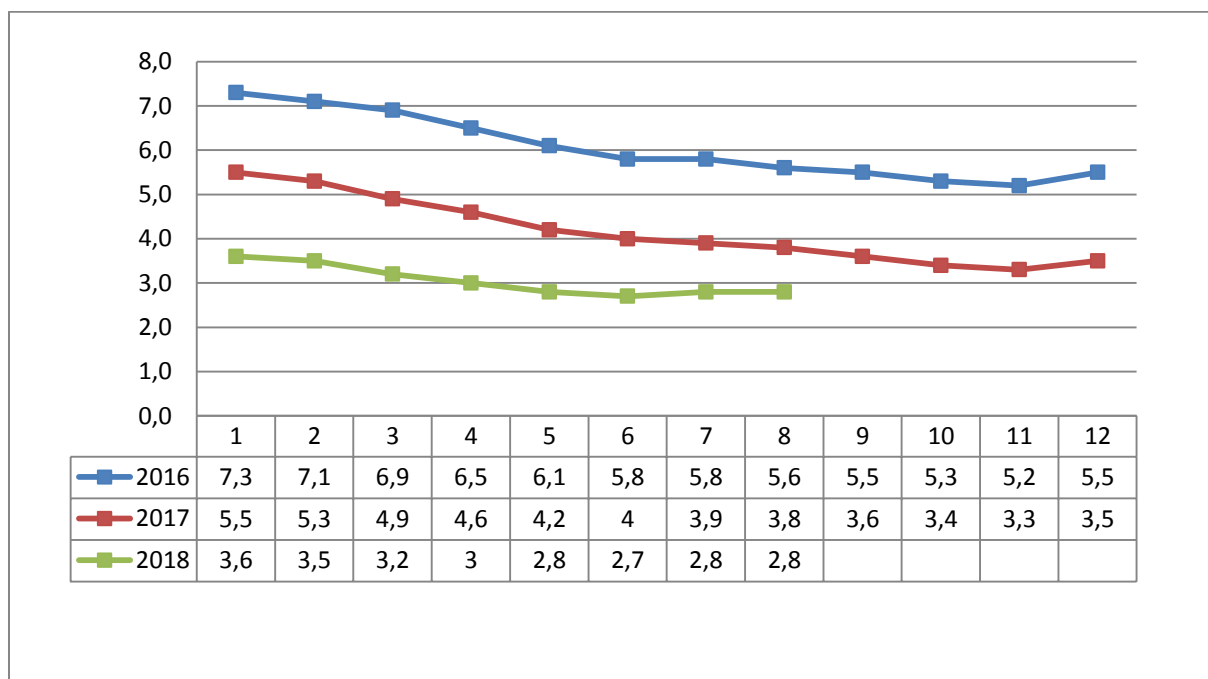


4. GRAFY

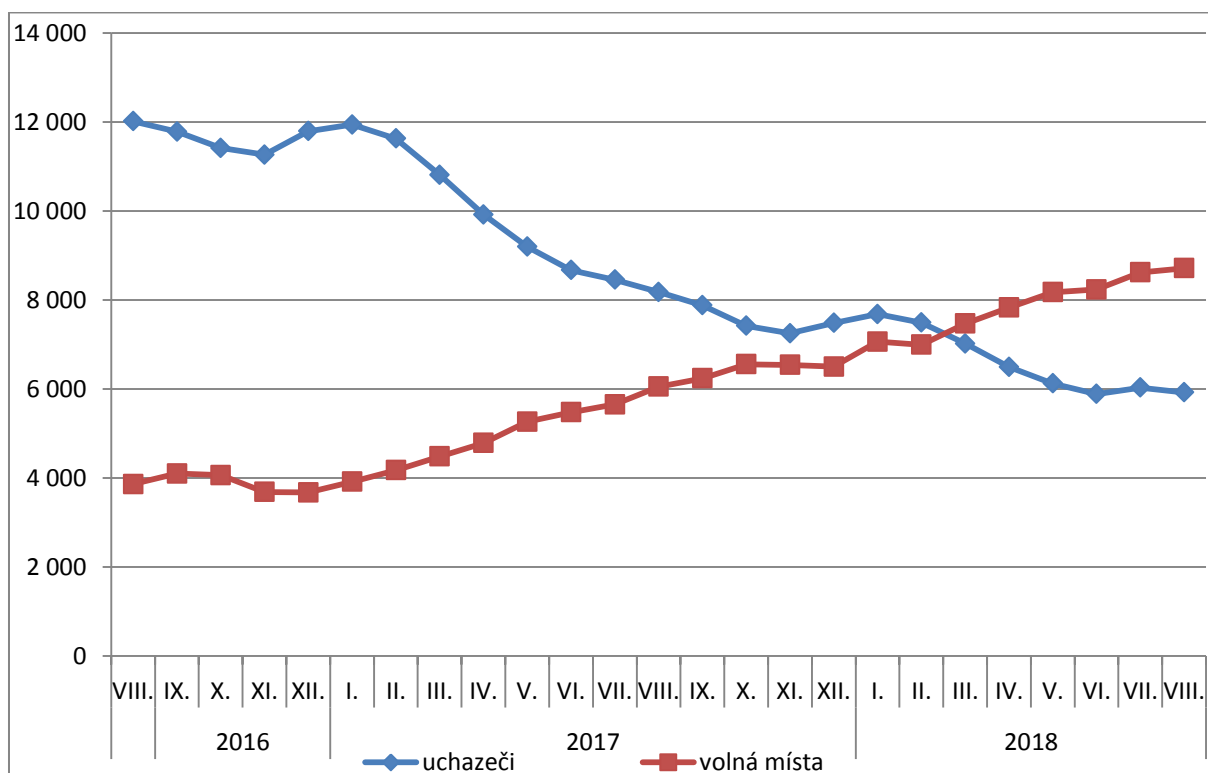
1. Podíl nezaměstnaných osob v okresech Karlovarského kraje a v ČR k 31. 8. 2018



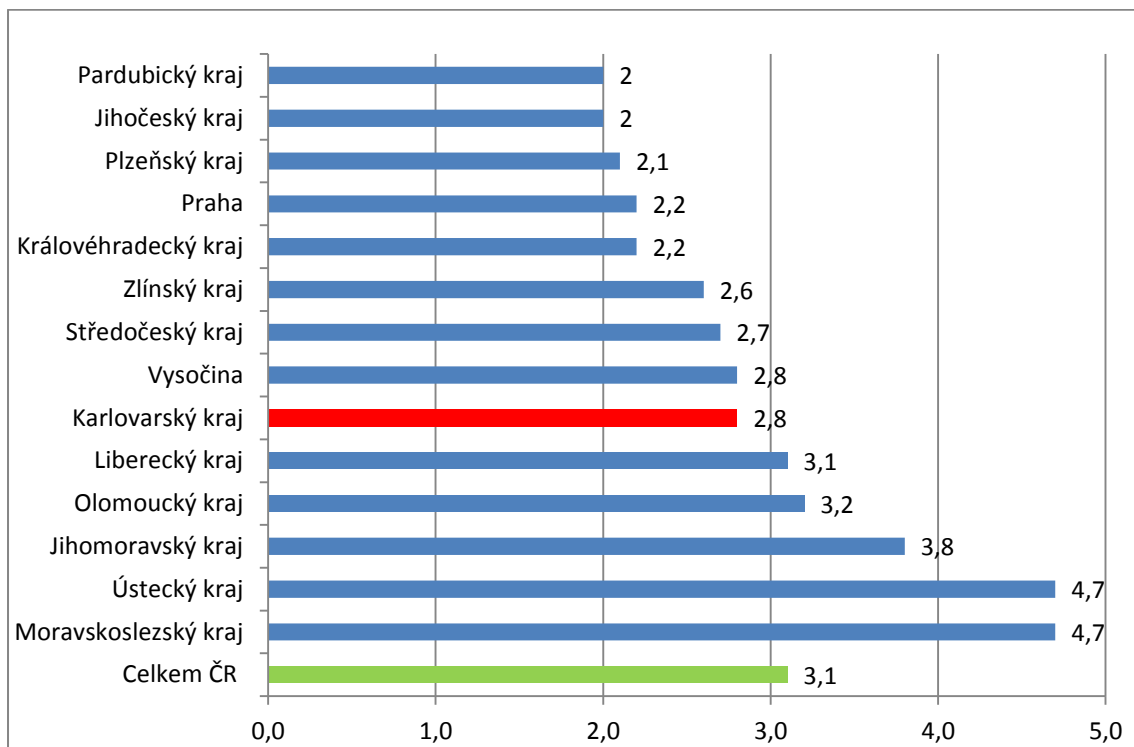
2. Vývoj podílu nezaměstnaných v Karlovarském kraji v letech 2016 – 2018 v %



3. Vývoj počtu uchazečů a VPM v Karlovarském kraji v letech 2016 - 2018



4. Podíl nezaměstnaných osob v jednotlivých krajích ČR k 31. 8. 2018 v %



5. Setřídění okresů k 31. 8. 2018

SETŘÍDĚNÍ OKRESŮ k 31. srpnu 2018

	PNO v %		meziměs. přírůst./ úbytek nezam. v %		počet uchazečů na 1 VPM
Karviná	7,1	Plzeň-jih	4,5	Karviná	5,8
Most	6,4	Plzeň-sever	4,0	Ústí nad Labem	4,2
Ostrava-město	5,8	Klatovy	3,4	Most	3,5
Chomutov	5,3	Jičín	2,5	Jeseník	3,0
Ústí nad Labem	5,3	Praha-západ	2,4	Bruntál	2,5
Bruntál	5,1	Plzeň-město	2,3	Znojmo	2,5
Znojmo	5,0	Hradec Králové	2,3	Hodonín	2,3
Hodonín	4,8	Kolín	2,3	Děčín	2,0
Louny	4,6	Louny	1,8	Ostrava-město	2,0
Brno-město	4,6	Havlíčkův Brod	1,7	Sokolov	1,9
Děčín	4,3	Nymburk	1,6	Přerov	1,9
Jeseník	4,1	Pardubice	1,4	Kladno	1,8
Přerov	4,0	Domažlice	1,4	Jablonec nad Nisou	1,8
Kladno	3,9	Praha-východ	1,2	Kroměříž	1,8
Sokolov	3,8	Benešov	1,2	Frydek-Místek	1,8
Kolín	3,7	Žďár nad Sázavou	1,1	Opava	1,8
Nymburk	3,7	České Budějovice	1,0	Blansko	1,7
Liberec	3,5	Znojmo	0,9	Třebíč	1,6
Šumperk	3,5	Jihlava	0,8	Žďár nad Sázavou	1,6
Teplice	3,5	Chrudim	0,7	Brno-město	1,5
Žďár nad Sázavou	3,4	Mladá Boleslav	0,7	Louny	1,5
Příbram	3,4	Zlín	0,5	Šumperk	1,4
Mělník	3,3	Praha	0,5	Chomutov	1,4
Třebíč	3,3	Litoměřice	0,4	Příbram	1,4
Litoměřice	3,3	Kroměříž	0,3	Teplice	1,3
Jablonec nad Nisou	3,3	Hodonín	0,3	Litoměřice	1,3
Semily	3,2	Beroun	0,2	Kolín	1,1
Kroměříž	3,0	Chomutov	0,2	Břeclav	1,1
Vsetín	3,0	Šumperk	0,2	Kutná Hora	1,0
Opava	2,9	Prostějov	0,2	Trutnov	1,0
Kutná Hora	2,9	Svitavy	0,1	Mělník	1,0
Frydek-Místek	2,9	Česká Lípa	0,1	Rakovník	1,0
Český Krumlov	2,9	Náchod	-0,2	Nový Jičín	0,9
Břeclav	2,9	Vsetín	-0,2	Havlíčkův Brod	0,9
Nový Jičín	2,9	Jablonec nad Nisou	-0,2	Olomouc	0,9
Jihlava	2,9	Třebíč	-0,3	Vyškov	0,9
Olomouc	2,8	Most	-0,3	Vsetín	0,9
Tábor	2,8	Český Krumlov	-0,5	Strakonice	0,9
Karlovy Vary	2,8	Rokycany	-0,5	Jihlava	0,9
Rakovník	2,8	Brno-město	-0,5	Zlín	0,8

Hradec Králové	2,8	Kladno	-0,6	Náchod	0,8
Blansko	2,7	Příbram	-0,6	Česká Lípa	0,8
Beroun	2,7	Brno-venkov	-0,6	Semily	0,8
Brno-venkov	2,7	Tábor	-0,8	Hradec Králové	0,8
Tachov	2,6	Tachov	-0,8	Prostějov	0,8
Náchod	2,6	Semily	-0,8	Svitavy	0,8
Havlíčkův Brod	2,4	Děčín	-0,9	Uherské Hradiště	0,8
Svitavy	2,4	Pelhřimov	-0,9	Liberec	0,7
Rokycany	2,4	Přerov	-0,9	Nymburk	0,7
Česká Lípa	2,4	Kutná Hora	-0,9	Chrudim	0,6
Plzeň-sever	2,3	Trutnov	-0,9	Tábor	0,6
Trutnov	2,3	Jindřichův Hradec	-1,0	České Budějovice	0,6
Strakonice	2,3	Prachatice	-1,1	Benešov	0,6
Prostějov	2,3	Nový Jičín	-1,1	Karlovy Vary	0,6
Zlín	2,3	Olomouc	-1,2	Beroun	0,5
Uherské Hradiště	2,3	Strakonice	-1,3	Brno-venkov	0,5
Praha	2,2	Mělník	-1,3	Jičín	0,5
Vyškov	2,2	Blansko	-1,3	Klatovy	0,5
Pardubice	2,0	Liberec	-1,3	Jindřichův Hradec	0,5
Plzeň-město	2,0	Vyškov	-1,4	Plzeň-sever	0,4
Chrudim	2,0	Břeclav	-1,4	Praha-západ	0,4
Mladá Boleslav	2,0	Karviná	-1,5	Písek	0,4
Domažlice	1,9	Sokolov	-1,6	Rokycany	0,4
České Budějovice	1,9	Karlovy Vary	-1,7	Cheb	0,3
Klatovy	1,8	Ústí nad Labem	-1,8	Český Krumlov	0,3
Jičín	1,8	Frýdek-Místek	-2,0	Praha	0,3
Praha-západ	1,7	Cheb	-2,2	Prachatice	0,3
Cheb	1,7	Jeseník	-2,4	Plzeň-město	0,3
Ústí nad Orlicí	1,7	Ostrava-město	-2,4	Ústí nad Orlicí	0,3
Plzeň-jih	1,6	Uherské Hradiště	-2,5	Pelhřimov	0,3
Benešov	1,6	Bruntál	-2,6	Rychnov nad Kněžnou	0,3
Pelhřimov	1,6	Písek	-2,7	Mladá Boleslav	0,2
Písek	1,5	Rakovník	-2,9	Plzeň-jih	0,2
Prachatice	1,5	Opava	-3,0	Domažlice	0,2
Praha-východ	1,3	Teplice	-3,2	Praha-východ	0,2
Jindřichův Hradec	1,2	Rychnov nad Kněžnou	-3,9	Tachov	0,1
Rychnov nad Kněžnou	1,1	Ústí nad Orlicí	-3,9	Pardubice	0,1
Celkem ČR	3,1	Celkem ČR	-0,5	Celkem ČR	0,7