



Úřad práce ČR

Krajská pobočka Úřadu práce ČR  
v Karlových Varech

**Měsíční statistická zpráva**  
***září 2018***

**Zpracoval:** Mgr. Petra Dolejšová

[https://portal.mpsv.cz/upcr/kp/kvk/tiskove\\_zpravy](https://portal.mpsv.cz/upcr/kp/kvk/tiskove_zpravy)

## Informace o nezaměstnanosti v Karlovarském kraji

k 30. 09. 2018

*V tomto měsíci celkový počet uchazečů o zaměstnání poklesl o 2,1 % na 5 803 počet hlášených volných pracovních míst poklesl o 2,6 % na 8 493 a podíl nezaměstnaných osob poklesl na 2,7 %.*

K 30. 9. 2018 evidoval Úřad práce ČR (ÚP ČR), Krajská pobočka v Karlových Varech celkem 5 803 uchazečů o zaměstnání. Jejich počet byl o 124 nižší než na konci předchozího měsíce, ve srovnání se stejným obdobím minulého roku je nižší o 2 078 osob. Z tohoto počtu bylo 5 197 dosažitelných uchazečů o zaměstnání ve věku 15 – 64 let. Bylo to o 142 méně než na konci předchozího měsíce. Ve srovnání se stejným obdobím minulého roku byl jejich počet nižší o 1 882 osob.

V průběhu měsíce bylo nově zaevidováno 1 214 osob. Ve srovnání s minulým měsícem to bylo více o 225 osob a v porovnání se stejným obdobím předchozího roku méně o 86 osob.

Z evidence během měsíce odešlo celkem 1 338 uchazečů (ukončená evidence, vyřazení uchazeči). Bylo to o 242 osob více než v předchozím měsíci a o 261 osob méně než ve stejném měsíci minulého roku. Do zaměstnání z nich ve sledovaném měsíci nastoupilo 779, tj. o 231 více než v předchozím měsíci a o 116 méně než ve stejném měsíci minulého roku, 174 uchazečů o zaměstnání bylo umístěno prostřednictvím úřadu práce tj. o 71 více než v předchozím měsíci a o 25 více než ve stejném období minulého roku, 559 uchazečů bylo vyřazeno bez umístění.

Meziměsíční pokles byl zaznamenán v okrese Karlovy Vary (- 2,8 %) a v okrese Sokolov (- 2,6 %). Meziměsíční přírůstek byl zaznamenán v okrese Cheb (0,4).

Ke konci měsíce září bylo evidováno na ÚP ČR, Krajské pobočce v Karlových Varech 3 055 žen. Jejich podíl na celkovém počtu uchazečů činil 53 %. V evidenci bylo 722 osob se zdravotním postižením, což představovalo 12,4 % z celkového počtu nezaměstnaných.

Ke konci tohoto měsíce bylo evidováno 355 absolventů škol všech stupňů vzdělání a mladistvých, jejich počet vzrostl ve srovnání s předchozím měsícem o 164 osob a ve srovnání se stejným měsícem minulého roku byl nižší o 31 osob. Na celkové nezaměstnanosti se podíleli 6,1 %.

Podporu v nezaměstnanosti pobíralo 1 548 uchazečů o zaměstnání, tj. 26,7 % všech uchazečů vedených v evidenci.

Podíl nezaměstnaných osob, tj. počet dosažitelných uchazečů o zaměstnání ve věku 15 - 64 let k obyvatelstvu stejného věku, k 30. 9. 2018 se meziměsíčně snížil o 0,1 % a činil 2,7 %.

Podíl nezaměstnaných stejný nebo vyšší než republikový průměr vykázal 1 okres, a to Sokolov 3,7 %. Nejnižší podíl nezaměstnaných byl zaznamenán v okrese Cheb 1,7 % a v okrese Karlovy Vary byl 2,7 %.

Podíl nezaměstnaných žen poklesl na 2,9 %, podíl nezaměstnaných mužů se nezměnil a činil 2,5 %.

Karlovarský kraj evidoval k 30. 9. 2018 celkem 8 493 volných pracovních míst. Jejich počet byl o 222 nižší než v předchozím měsíci a o 2 250 vyšší než ve stejném měsíci minulého roku. Na jedno volné pracovní místo připadalo v průměru 0,7 uchazeče, z toho nejvíce v okrese Sokolov (2,0). Z celkového počtu nahlášených volných míst bylo 569 vhodných pro osoby se zdravotním postižením (OZP), na jedno volné pracovní místo připadalo 1,3 OZP. Volných pracovních míst pro absolventy a mladistvé bylo registrováno 2 214, na jedno volné místo připadalo 0,2 uchazečů této kategorie.

V rámci aktivní politiky zaměstnanosti (APZ) bylo od počátku roku 2018 prostřednictvím příspěvků APZ podpořeno 1 466 osob, do rekvalifikačních kurzů bylo zařazeno 150 osob.

Oborem činnosti, který byl v tomto měsíci podpořen prostřednictvím SÚPM – SVČ, byl: masérské, rekondiční a regenerační služby.

Podrobnější statistické údaje o nástrojích APZ naleznete na stránkách Integrovaného portálu MPSV, v měsíčních statistikách nezaměstnanosti <https://portal.mpsv.cz/sz/stat/nz/mes>.

## 1. Základní charakteristika vývoje nezaměstnanosti a volných pracovních míst v Karlovarském kraji

Tabulka č. 1 - Vývoj nezaměstnanosti

ukazatel		stav k		
		30. 9. 2017	31. 8. 2018	30. 9. 2018
evidovaní uchazeči o zaměstnání		7 881	5 927	<b>5 803</b>
- z toho	ženy	4 066	3 196	<b>3 055</b>
	absolventi a mladiství	386	191	<b>355</b>
	uchazeči se zdravotním postižením	948	746	<b>722</b>
uchazeči s nárokem na Pvn		1 614	1 697	<b>1 548</b>
podíl nezaměstnaných osob v % <sup>1)</sup>		3,6	2,8	<b>2,7</b>
volná pracovní místa		6 243	8 715	<b>8 493</b>
počet uchazečů na 1 volné pracovní místo		1,3	0,7	<b>0,7</b>

1) od ledna 2013 nový ukazatel registrované nezaměstnanosti

Tabulka č. 2 - Tok nezaměstnanosti

ukazatel	Počet uchazečů ve sledovaném měsíci		
	září 2017	srpen 2018	září 2018
nově evidovaní uchazeči o zaměstnání	1 300	989	<b>1 214</b>
uchazeči s ukonč. evidencí a vyřazení	1 599	1 096	<b>1 338</b>
- z toho umístění celkem	895	548	<b>779</b>
- z toho umístění úřadem práce	149	103	<b>174</b>

Tabulka č. 3. – Nezaměstnanost v okresech k 30. 9. 2018

Okres	Počet nezaměstnaných		Volná pracovní místa	Počet uchazečů na 1 VPM	Podíl nezaměstnaných osob [%]
	Celkem	z toho ženy			
Cheb	1 150	594	3 196	0,4	1,7
Karlovy Vary	2 257	1 189	4 088	0,6	2,7
Sokolov	2 396	1 272	1 209	2,0	3,7

## 2. Nástroje aktivní politiky zaměstnanosti v Karlovarském kraji

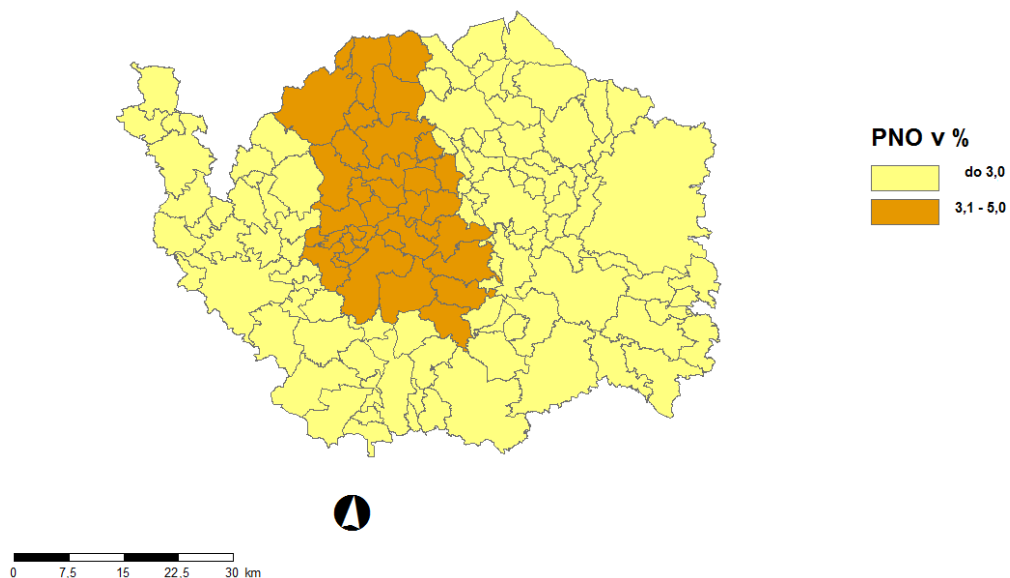
Tabulka č. 4 – Osoby podpořené v rámci APZ a rekvalifikace uchazečů a zájemců o zaměstnání

ukazatel (celkový počet)	Stav k		Celkem od počátku roku do	
	30. 9. 2017	30. 9. 2018	30. 9. 2017	30. 9. 2018
<b>osoby podpořené v rámci APZ</b>				
veřejně prospěšné práce (VPP)	326	167	327	171
veřejně prospěšné práce (VPP) - ESF <sup>1)</sup>	339	434	362	433
společensky účelná prac. místa (SÚPM)	10	8	9	11
společensky účelná prac. místa (SÚPM) - ESF <sup>1)</sup>	396	366	459	358
SÚPM - samostatně výděleč. činnost (SVČ)	33	17	23	13
SÚPM - samostatně výděleč. činnost (SVČ) - ESF <sup>1)</sup>	8	10	4	3
chrán. prac. místa - zřízená	22	20	6	0
chrán. prac. místa - SVČ osob se ZP	1	0	0	0
ostatní nástroje APZ	79	73	475	477
<b>uchazeči a zájemci zařazení do rekvalifikací</b>				
uchazeči a zájemci zařazení do rekvalifikací - ESF <sup>1)</sup>	8	0	51	0
uchazeči a zájemci, kteří zahájili zvolenou rekvalifikaci	0	0	0	0
uchazeči a zájemci, kteří zahájili zvolenou rekvalifikaci - ESF <sup>1)</sup>	13	30	164	150
<b>Osoby podpořené v rámci APZ celkem</b>	<b>1 235</b>	<b>1 125</b>	<b>1 880</b>	<b>1 616</b>

1) financováno převážně z Evropského sociálního fondu

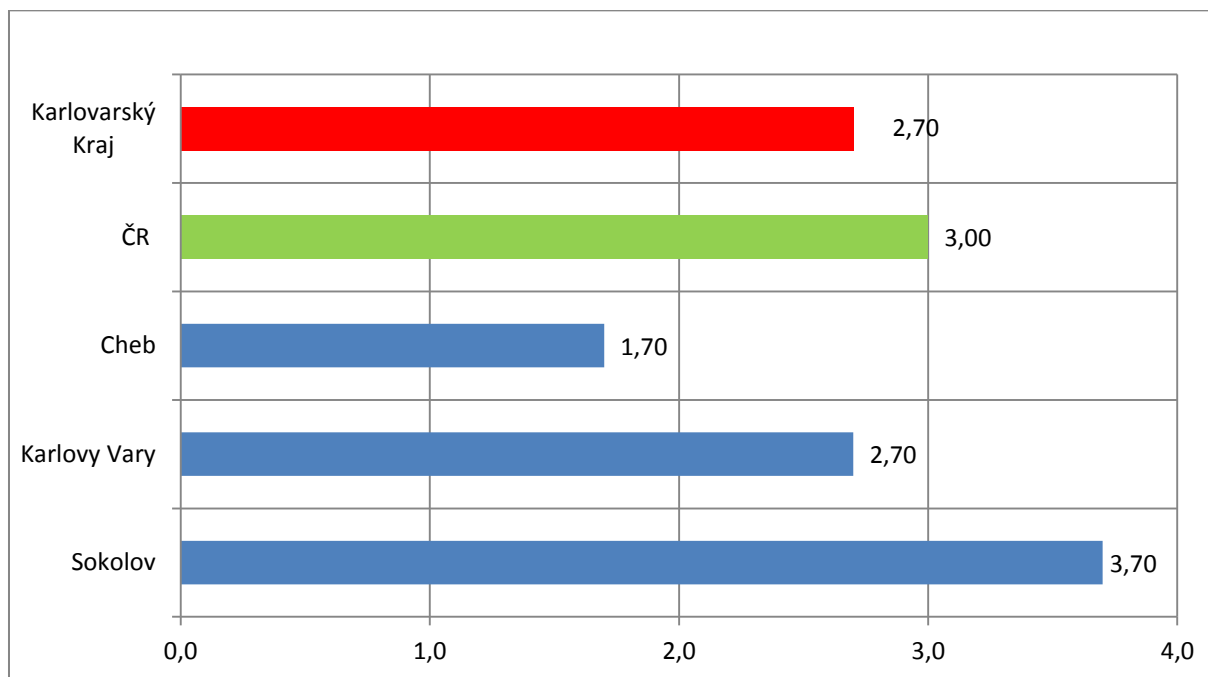
Podrobnější statistické údaje o nástrojích APZ naleznete na stránkách Integrovaného portálu MPSV, v měsíčních statistikách nezaměstnanosti <https://portal.mpsv.cz/sz/stat/nz/mes>.

### 3. MAPA – ArcView - Podíl nezaměstnaných v okresech kraje (mapa kraje)

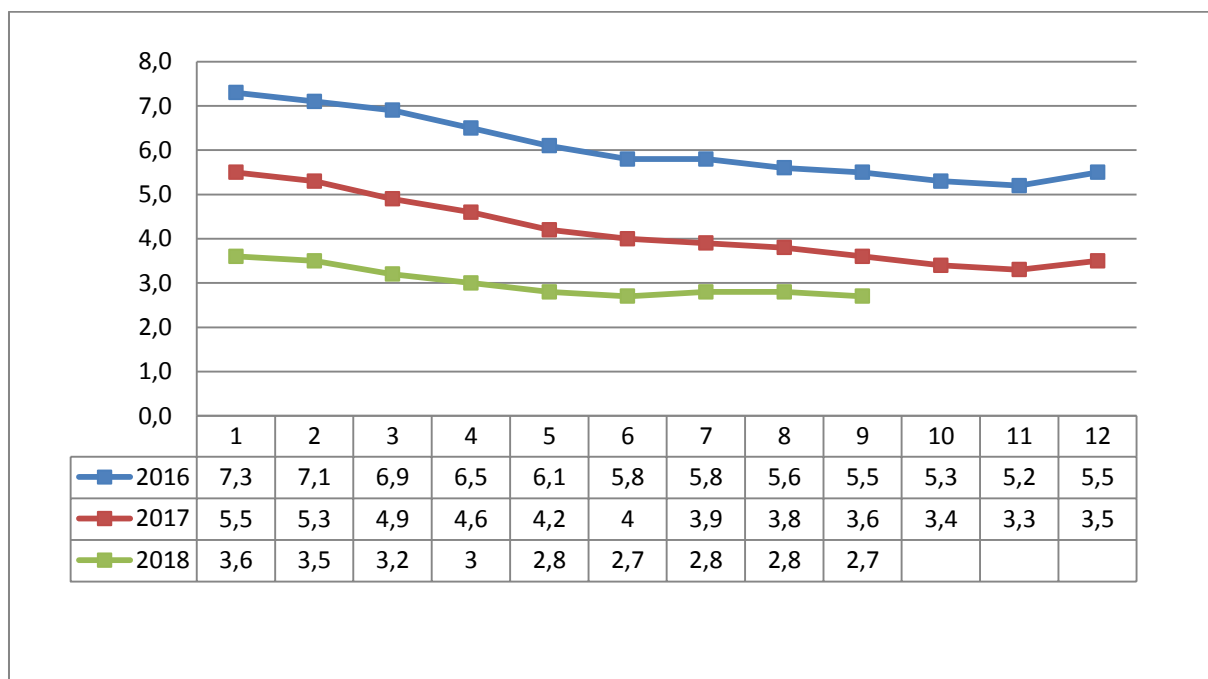


### 4. GRAFY

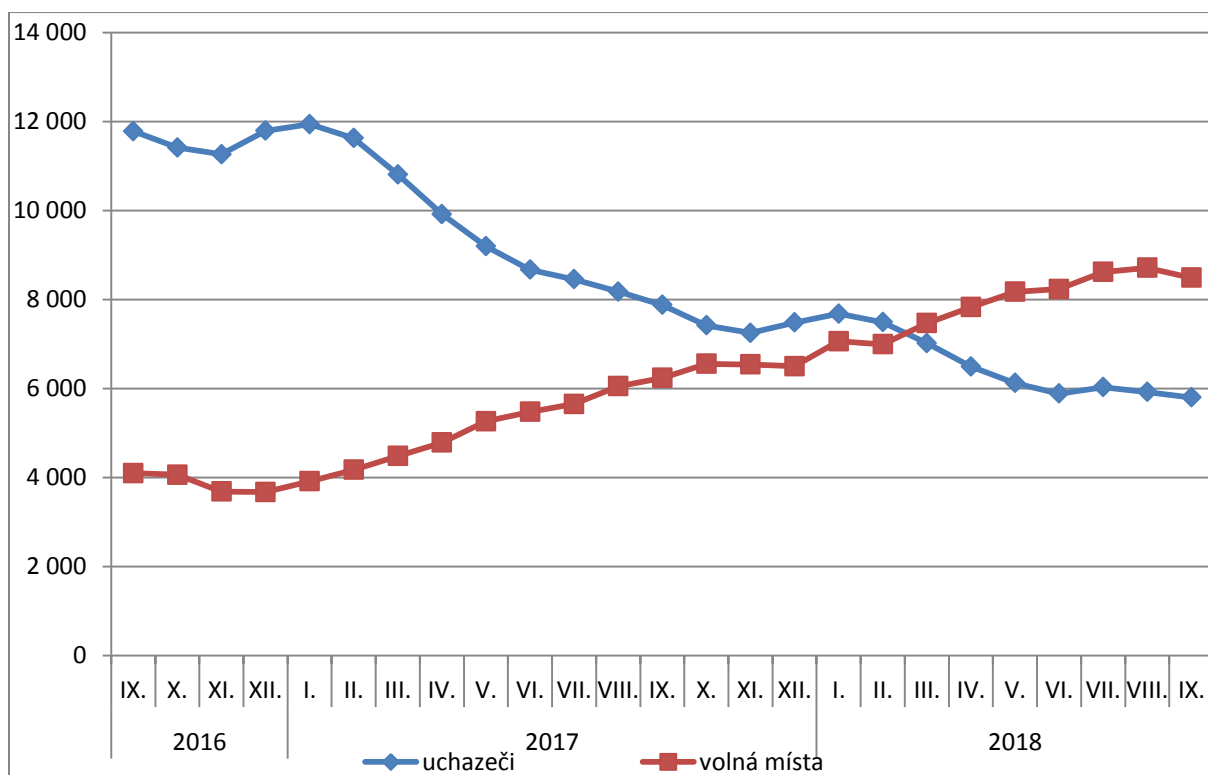
#### 1. Podíl nezaměstnaných osob v okresech Karlovarského kraje a v ČR k 30. 9. 2018



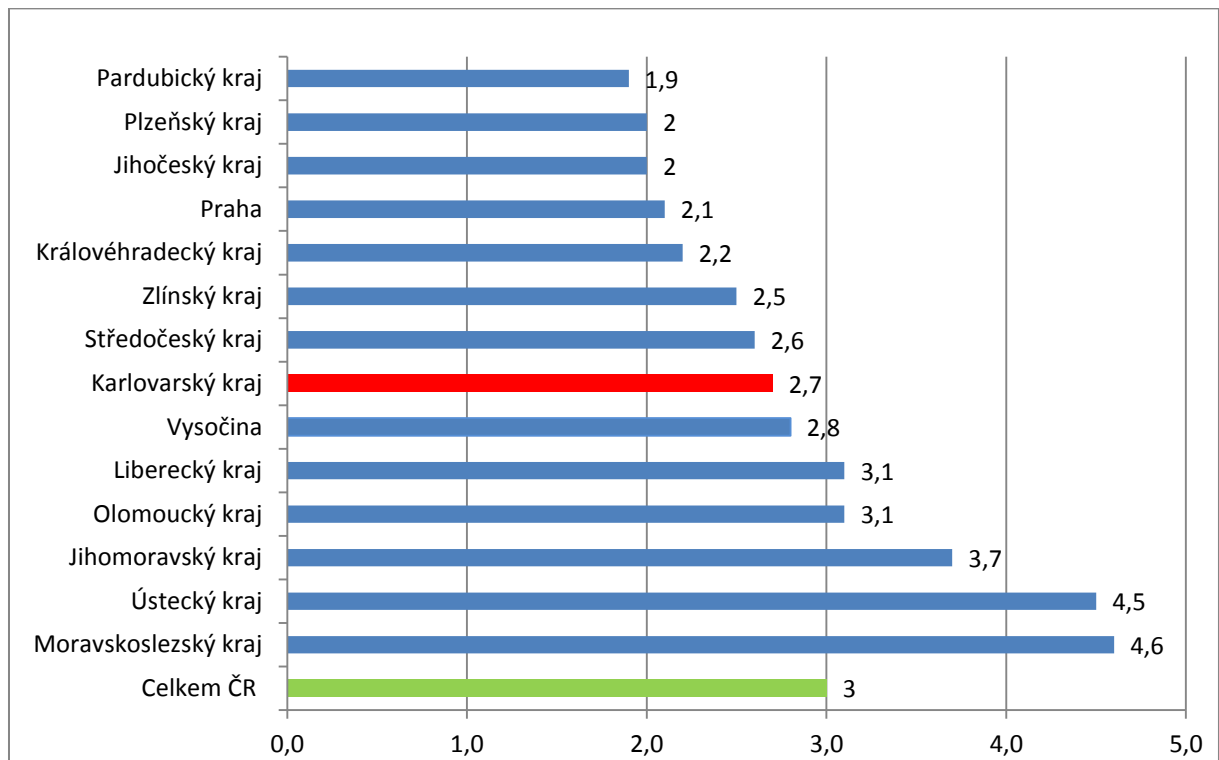
## 2. Vývoj podílu nezaměstnaných v Karlovarském kraji v letech 2016 – 2018 v %



## 3. Vývoj počtu uchazečů a VPM v Karlovarském kraji v letech 2016 - 2018



#### 4. Podíl nezaměstnaných osob v jednotlivých krajích ČR k 30. 9. 2018 v %





## 5. Setřídění okresů k 30. 9. 2018

### SETŘÍDĚNÍ OKRESŮ k 30. září 2018

	PNO v %		meziměs. přírůst./ úbytek nezam. v %		počet uchazečů na 1 VPM
Karviná	7,0	Rychnov nad Kněžnou	7,7	Karviná	6,0
Most	6,3	Jindřichův Hradec	5,4	Ústí nad Labem	3,9
Ostrava-město	5,5	Domažlice	1,6	Most	2,9
Chomutov	5,2	Česká Lípa	1,4	Jeseník	2,7
Ústí nad Labem	5,1	Český Krumlov	1,2	Bruntál	2,6
Bruntál	5,0	Strakonice	0,9	Znojmo	2,4
Znojmo	4,8	<b>Cheb</b>	<b>0,4</b>	Hodonín	2,2
Hodonín	4,7	Vyškov	0,4	<b>Sokolov</b>	<b>2,0</b>
Louny	4,6	Tachov	0,3	Děčín	1,9
Brno-město	4,4	Rokycany	0,3	Ostrava-město	1,9
Děčín	4,3	Jihlava	0,2	Opava	1,7
Přerov	4,0	Klatovy	0,2	Blansko	1,7
Jeseník	3,8	Chomutov	-0,6	Přerov	1,7
Kladno	3,8	Jablonec nad Nisou	-0,7	Kladno	1,7
<b>Sokolov</b>	<b>3,7</b>	Mladá Boleslav	-0,7	Kroměříž	1,7
Kolín	3,7	Břeclav	-0,8	Frýdek-Místek	1,7
Nymburk	3,6	Děčín	-0,8	Jablonec nad Nisou	1,6
Liberec	3,4	Rakovník	-0,8	Třebíč	1,5
Příbram	3,4	Jičín	-0,9	Žďár nad Sázavou	1,5
Teplice	3,4	Louny	-1,0	Chomutov	1,4
Šumperk	3,3	Hodonín	-1,0	Louny	1,4
Mělník	3,3	Kolín	-1,2	Brno-město	1,4
Žďár nad Sázavou	3,3	Příbram	-1,4	Šumperk	1,3
Jablonec nad Nisou	3,3	Pelhřimov	-1,4	Teplice	1,3
Třebíč	3,2	Frýdek-Místek	-1,4	Příbram	1,3
Litoměřice	3,1	Bruntál	-1,4	Litoměřice	1,2
Semily	3,1	Nový Jičín	-1,6	Břeclav	1,2
Kroměříž	2,9	Nymburk	-1,7	Kolín	1,1
Český Krumlov	2,9	Most	-1,7	Kutná Hora	1,1
Frýdek-Místek	2,9	Tábor	-1,7	Rakovník	1,0
Kutná Hora	2,9	Kutná Hora	-1,7	Strakonice	1,0
Břeclav	2,9	Liberec	-1,8	Trutnov	1,0
Opava	2,9	Znojmo	-2,1	Havlíčkův Brod	1,0
Jihlava	2,8	Mělník	-2,1	Mělník	1,0
Nový Jičín	2,8	Semily	-2,1	Olomouc	0,9
Vsetín	2,8	Přerov	-2,2	Nový Jičín	0,9
Tábor	2,8	Blansko	-2,2	Vyškov	0,9
Olomouc	2,7	Uherské Hradiště	-2,3	Náchod	0,8
Rakovník	2,7	Beroun	-2,3	Jihlava	0,8

Karlovy Vary	2,7	Teplice	-2,3	Vsetín	0,8
Tachov	2,6	Kroměříž	-2,3	Česká Lípa	0,8
Blansko	2,6	Karviná	-2,4	Semily	0,8
Beroun	2,6	Prostějov	-2,5	Zlín	0,8
Hradec Králové	2,6	Sokolov	-2,6	Uherské Hradiště	0,8
Brno-venkov	2,5	Praha-východ	-2,7	Prostějov	0,8
Náchod	2,5	Karlovy Vary	-2,8	Liberec	0,8
Česká Lípa	2,4	Opava	-2,9	Hradec Králové	0,7
Rokycany	2,3	Ústí nad Orlicí	-3,0	Svitavy	0,7
Strakonice	2,3	Ústí nad Labem	-3,0	Nymburk	0,7
Havlíčkův Brod	2,3	Plzeň-jih	-3,1	Tábor	0,6
Trutnov	2,3	Zlín	-3,1	Benešov	0,6
Uherské Hradiště	2,2	Trutnov	-3,1	Chrudim	0,6
Zlín	2,2	Olomouc	-3,2	Karlovy Vary	0,6
Prostějov	2,2	Náchod	-3,3	Jindřichův Hradec	0,5
Svitavy	2,2	Benešov	-3,4	Beroun	0,5
Plzeň-sever	2,2	Havlíčkův Brod	-3,4	České Budějovice	0,5
Vyškov	2,1	Kladno	-3,5	Brno-venkov	0,5
Praha	2,1	Písek	-3,5	Klatovy	0,5
Mladá Boleslav	1,9	Praha	-3,7	Jičín	0,4
Pardubice	1,9	Třebíč	-3,7	Plzeň-sever	0,4
Domažlice	1,9	České Budějovice	-3,8	Písek	0,4
Plzeň-město	1,8	Brno-město	-3,9	Cheb	0,4
Chrudim	1,8	Žďár nad Sázavou	-3,9	Praha-západ	0,4
Klatovy	1,8	Praha-západ	-4,0	Český Krumlov	0,3
České Budějovice	1,8	Prachatice	-4,1	Rokycany	0,3
Jičín	1,7	Ostrava-město	-4,1	Praha	0,3
Cheb	1,7	Brno-venkov	-4,2	Prachatice	0,3
Praha-západ	1,7	Pardubice	-4,3	Ústí nad Orlicí	0,3
Ústí nad Orlicí	1,6	Šumperk	-4,4	Pelhřimov	0,3
Pelhřimov	1,6	Vsetín	-4,4	Domažlice	0,3
Plzeň-jih	1,6	Litoměřice	-5,4	Rychnov nad Kněžnou	0,3
Benešov	1,6	Chrudim	-5,7	Plzeň-město	0,3
Písek	1,5	Svitavy	-5,7	Mladá Boleslav	0,2
Prachatice	1,4	Plzeň-sever	-6,2	Plzeň-jih	0,2
Praha-východ	1,3	Hradec Králové	-6,5	Praha-východ	0,2
Jindřichův Hradec	1,3	Plzeň-město	-6,6	Tachov	0,1
Rychnov nad Kněžnou	1,1	Jeseník	-7,2	Pardubice	0,1
Celkem ČR	3,0	Celkem ČR	-2,7	Celkem ČR	0,7