



Úřad práce ČR

Krajská pobočka Úřadu práce ČR
v Karlových Varech

Měsíční statistická zpráva
leden 2019

Zpracoval: Mgr. Petra Dolejšová

https://portal.mpsv.cz/upcr/kp/kvk/tiskove_zpravy

Informace o nezaměstnanosti v Karlovarském kraji

k 31. 1. 2019

V tomto měsíci celkový počet uchazečů o zaměstnání vzrostl o 9,1 % na 6 795 počet hlášených volných pracovních míst vzrostl o 1,9 % na 8 294 a podíl nezaměstnaných osob činil 3,2 %.

K 31. 1. 2019 evidoval Úřad práce ČR (ÚP ČR), Krajská pobočka v Karlových Varech celkem 6 795 uchazečů o zaměstnání. Jejich počet byl o 566 vyšší než na konci předchozího měsíce, ve srovnání se stejným obdobím minulého roku je nižší o 890 osob. Z tohoto počtu bylo 6 190 dosažitelných uchazečů o zaměstnání ve věku 15 – 64 let. Bylo to o 556 více než na konci předchozího měsíce. Ve srovnání se stejným obdobím minulého roku byl jejich počet nižší o 785 osob.

V průběhu měsíce bylo nově zaevidováno 1 808 osob. Ve srovnání s minulým měsícem to bylo více o 564 osob a v porovnání se stejným obdobím předchozího roku více o 207 osob.

Z evidence během měsíce odešlo celkem 1 242 uchazečů (ukončená evidence, vyřazení uchazeči). Bylo to o 435 osob více než v předchozím měsíci a o 162 osob méně než ve stejném měsíci minulého roku. Do zaměstnání z nich ve sledovaném měsíci nastoupilo 698, tj. o 329 více než v předchozím měsíci a o 83 méně než ve stejném měsíci minulého roku, 81 uchazečů o zaměstnání bylo umístěno prostřednictvím úřadu práce tj. o 16 více než v předchozím měsíci a o 69 méně než ve stejném období minulého roku, 544 uchazečů bylo vyřazeno bez umístění.

Meziměsíční nárůst nezaměstnaných byl zaznamenán v okrese Cheb (13,3 %) v okrese Sokolov (8,2 %) a v okrese Karlovy Vary (8,0 %).

Ke konci měsíce ledna bylo evidováno na ÚP ČR, Krajské pobočce v Karlových Varech 3 316 žen. Jejich podíl na celkovém počtu uchazečů činil 48,8 %. V evidenci bylo 768 osob se zdravotním postižením, což představovalo 11,3 % z celkového počtu nezaměstnaných.

Ke konci tohoto měsíce bylo evidováno 294 absolventů škol všech stupňů vzdělání a mladistvých, jejich počet klesl ve srovnání s předchozím měsícem o 5 osob a ve srovnání se stejným měsícem minulého roku byl vyšší o 46 osob. Na celkové nezaměstnanosti se podíleli 4,3 %.

Podporu v nezaměstnanosti pobíralo 2 195 uchazečů o zaměstnání, tj. 32,3 % všech uchazečů vedených v evidenci.

Podíl nezaměstnaných osob, tj. počet dosažitelných uchazečů o zaměstnání ve věku 15 -64 let k obyvatelstvu stejného věku, k 31. 1. 2019 meziměsíčně vzrostl o 0,3% na 3,2 %.

Podíl nezaměstnaných stejný nebo vyšší než republikový průměr vykázal 1 okres, a to Sokolov 4,6 %. Nejnižší podíl nezaměstnaných byl zaznamenán v okrese Cheb 2,0 % a v okrese Karlovy Vary byl 3,1 %.

Podíl nezaměstnaných žen vzrostl na 3,2 %, podíl nezaměstnaných mužů vzrostl na 3,3 %.

Karlovarský kraj evidoval k 31. 1. 2019 celkem 8 294 volných pracovních míst. Jejich počet byl o 151 vyšší než v předchozím měsíci a o 1 230 vyšší než ve stejném měsíci minulého roku. Na jedno volné pracovní místo připadalo v průměru 0,8 uchazeče, z toho nejvíce v okrese Sokolov (2,6). Z celkového počtu nahlášených volných míst bylo 370 vhodných pro osoby se zdravotním postižením (OZP), na jedno volné pracovní místo připadalo 2,1 OZP. Volných pracovních míst pro absolventy a mladistvé bylo registrováno 1 858, na jedno volné místo připadalo 0,2 uchazečů této kategorie.

V rámci aktivní politiky zaměstnanosti (APZ) bylo od počátku roku 2019 prostřednictvím příspěvků APZ podpořeno 95 osob, do rekvalifikačních kurzů bylo zařazeno 12 osob.

Informace o vývoji nezaměstnanosti v ČR v elektronické formě jsou zveřejněny na internetové adrese <http://portal.mpsv.cz/sz/stat>.

1. Základní charakteristika vývoje nezaměstnanosti a volných pracovních míst v Karlovarském kraji

Tabulka č. 1 - Vývoj nezaměstnanosti

ukazatel		stav k		
		31. 1. 2018	31. 12. 2018	31. 1. 2019
evidovaní uchazeči o zaměstnání		7 685	6 229	6 795
- z toho	ženy	3 657	3 154	3 316
	absolventi a mladiství	248	299	294
	uchazeči se zdravotním postižením	889	731	768
uchazeči s nárokem na PvN		1 991	1 891	2 195
podíl nezaměstnaných osob v % ¹⁾		3,6	2,9	3,2
volná pracovní místa		7 064	8 143	8 294
počet uchazečů na 1 volné pracovní místo		1,1	0,8	0,8

1) od ledna 2013 nový ukazatel registrované nezaměstnanosti

Tabulka č. 2 - Tok nezaměstnanosti

ukazatel	Počet uchazečů ve sledovaném měsíci		
	leden 2018	prosinec 2018	leden 2019
nově evidovaní uchazeči o zaměstnání	1 601	1 244	1 808
uchazeči s ukonč. evidencí a vyřazení	1 404	807	1 242
- z toho umístění celkem	781	369	698
- z toho umístění úřadem práce	150	65	81

Tabulka č. 3. – Nezaměstnanost v okresech k 31. 1. 2019

Okres	Počet nezaměstnaných		Volná pracovní místa	Počet uchazečů na 1 VPM	Podíl nezaměstnaných osob [%]
	Celkem	z toho ženy			
Cheb	1 338	634	2 951	0,5	2,0
Karlovy Vary	2 572	1 237	4 217	0,6	3,1
Sokolov	2 885	1 445	1 126	2,6	4,6

2. Nástroje aktivní politiky zaměstnanosti v Karlovarském kraji

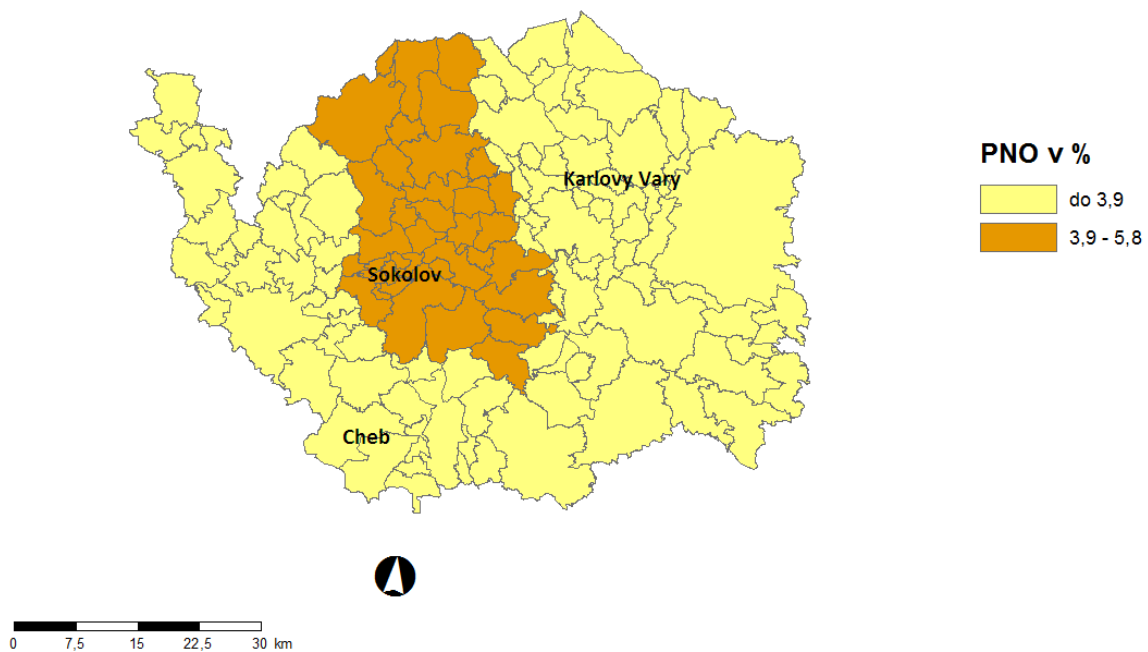
Tabulka č. 4 – Osoby podpořené v rámci APZ a rekvalifikace uchazečů a zájemců o zaměstnání

ukazatel (celkový počet)	Stav k		Celkem od počátku roku do	
	31. 1. 2018	31. 1. 2019	31. 1. 2018	31. 1. 2019
osoby podpořené v rámci APZ				
veřejně prospěšné práce (VPP)	186	372	7	61
veřejně prospěšné práce (VPP) - ESF ¹⁾	283	7	19	0
společensky účelná prac. místa (SÚPM)	17	57	3	15
společensky účelná prac. místa (SÚPM) - ESF ¹⁾	394	137	52	10
SÚPM - samostatně výděleč. činnost (SVČ)	26	16	1	0
SÚPM - samostatně výděleč. činnost (SVČ) - ESF ¹⁾	11	7	2	0
chrán. prac. místa - zřízená	16	18	0	0
chrán. prac. místa - SVČ osob se ZP	0	1	0	0
ostatní nástroje APZ	85	59	37	9
uchazeči a zájemci zařazení do rekvalifikací				
uchazeči a zájemci zařazení do rekvalifikací - ESF ¹⁾	0	0	0	0
uchazeči a zájemci, kteří zahájili zvolenou rekvalifikaci	0	0	0	0
uchazeči a zájemci, kteří zahájili zvolenou rekvalifikaci - ESF ¹⁾	8	14	0	12
Osoby podpořené v rámci APZ celkem	1 027	688	127	107

1) financováno převážně z Evropského sociálního fondu

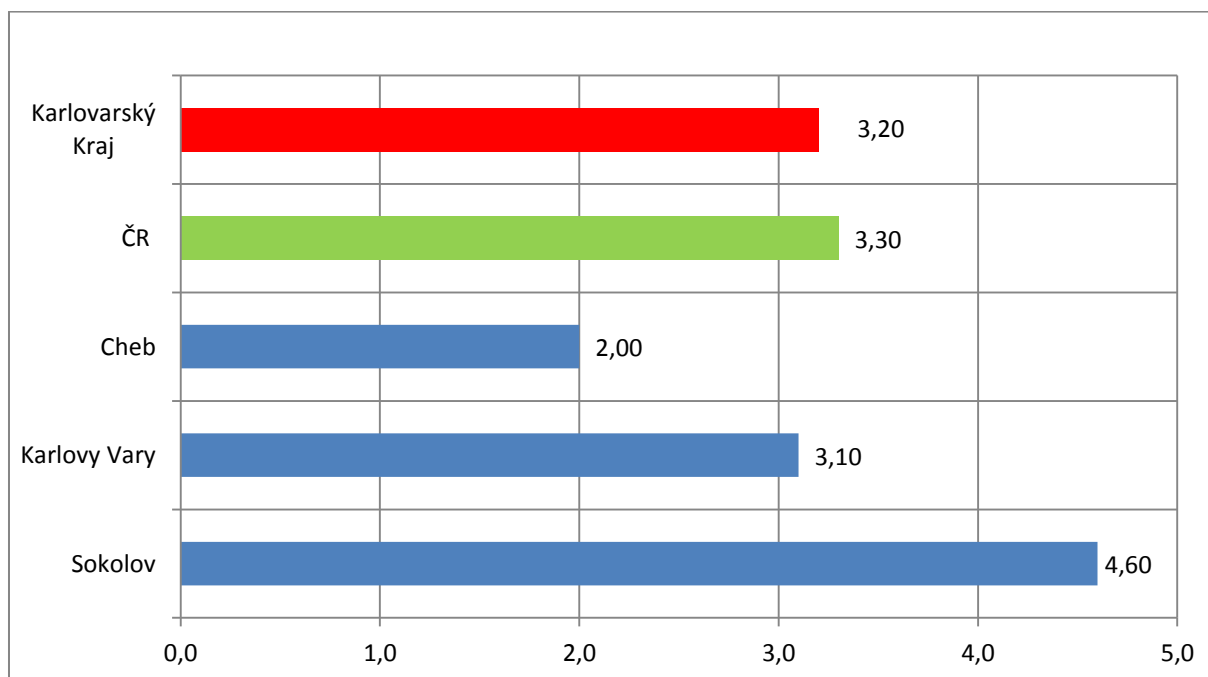
Podrobnější statistické údaje o nástrojích APZ naleznete na stránkách Integrovaného portálu MPSV, v měsíčních statistikách nezaměstnanosti <http://portal.mpsv.cz/sz/stat/nz/mes>.

3. MAPA – ArcView - Podíl nezaměstnaných v okresech kraje (mapa kraje)

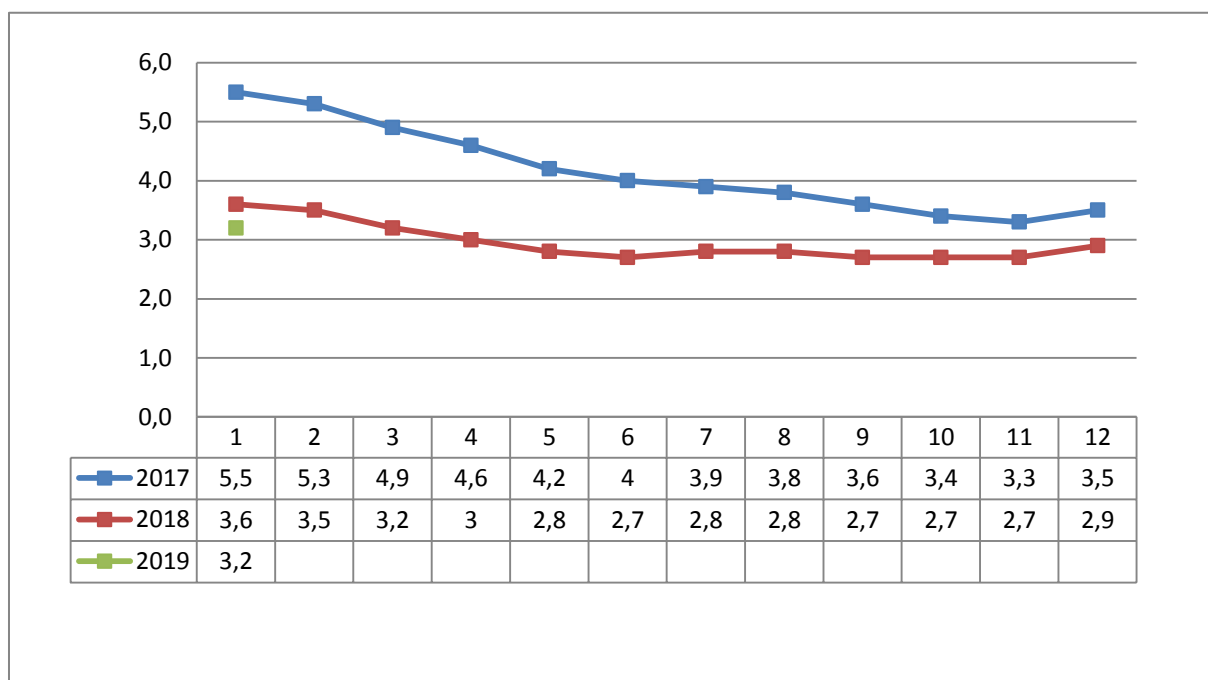


4. GRAFY

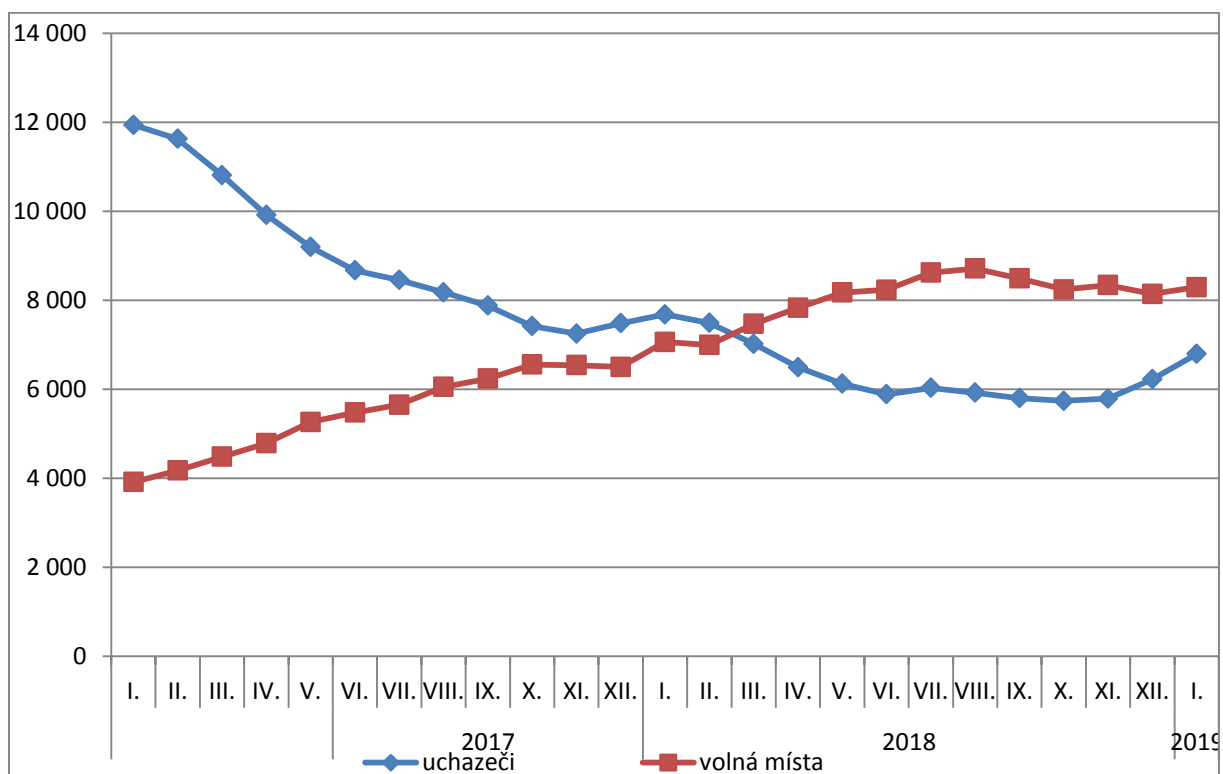
1. Podíl nezaměstnaných osob v okresech Karlovarského kraje a v ČR k 31. 1. 2019



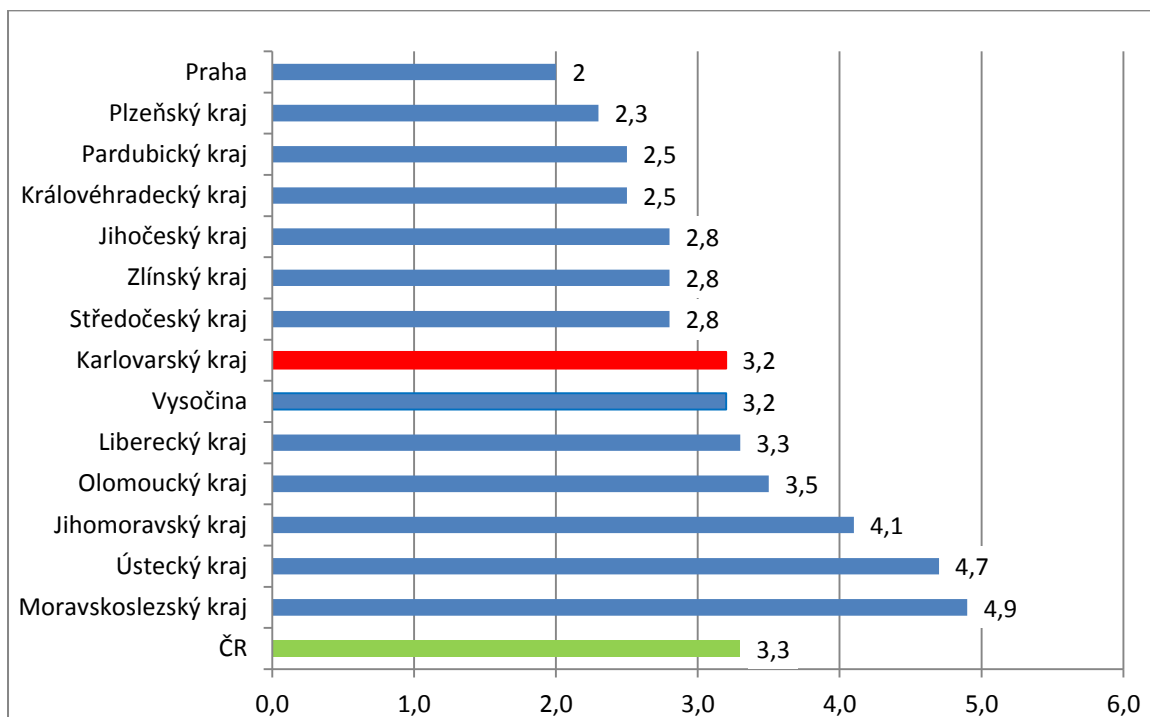
2. Vývoj podílu nezaměstnaných v Karlovarském kraji v letech 2017 – 2019 v %



3. Vývoj počtu uchazečů a VPM v Karlovarském kraji v letech 2017 - 2019



4. Podíl nezaměstnaných osob v jednotlivých krajích ČR k 31. 1. 2019 v %



6. Setřídění okresů k 31. 1. 2019

SETŘÍDĚNÍ OKRESŮ k 31. lednu 2019

	PNO v %		meziměs. přírůst./ úbytek nezam. v %		počet uchazečů na 1 VPM
Karviná	7,1	Jindřichův Hradec	25,8	Karviná	5,3
Znojmo	6,8	Písek	18,9	Jeseník	4,2
Bruntál	6,4	Chrudim	16,4	Znojmo	3,9
Jeseník	6,0	Svitavy	14,5	Ústí nad Labem	3,1
Most	5,9	Český Krumlov	14,4	Bruntál	3,1
Hodonín	5,5	Tábor	14,2	Hodonín	2,7
Ostrava-město	5,4	Znojmo	13,9	Sokolov	2,6
Chomutov	5,3	Klatovy	13,4	Děčín	2,4
Louny	5,2	Cheb	13,3	Most	2,3
Ústí nad Labem	5,1	Rychnov nad Kněžnou	13,1	Frýdek-Místek	2,2
Děčín	4,9	Strakonice	13,0	Opava	2,2
Sokolov	4,6	Tachov	12,0	Přerov	1,9
Brno-město	4,3	Ústí nad Orlicí	12,0	Ostrava-město	1,9
Český Krumlov	4,2	České Budějovice	11,4	Kroměříž	1,9
Přerov	4,2	Benešov	11,1	Šumperk	1,9
Třebíč	4,1	Prachatice	10,4	Litoměřice	1,8
Příbram	4,0	Jičín	9,9	Blansko	1,8
Břeclav	3,9	Vsetín	9,2	Třebíč	1,8
Šumperk	3,9	Děčín	8,8	Žďár nad Sázavou	1,7
Nymburk	3,8	Plzeň-sever	8,7	Louny	1,7
Litoměřice	3,8	Náchod	8,7	Jablonec nad Nisou	1,7
Kolín	3,7	Rakovník	8,6	Kladno	1,5
Kladno	3,7	Pardubice	8,3	Strakonice	1,5
Žďár nad Sázavou	3,7	Domažlice	8,2	Břeclav	1,5
Kutná Hora	3,7	Semily	8,2	Příbram	1,4
Semily	3,6	Sokolov	8,2	Brno-město	1,3
Liberec	3,5	Příbram	8,1	Trutnov	1,2
Jablonec nad Nisou	3,4	Karlovy Vary	8,0	Nový Jičín	1,2
Mělník	3,4	Pelhřimov	8,0	Kutná Hora	1,2
Vsetín	3,4	Kroměříž	7,9	Havlíčkův Brod	1,2
Kroměříž	3,4	Vyškov	7,7	Rakovník	1,2
Tábor	3,4	Jeseník	7,7	Náchod	1,2
Náchod	3,3	Plzeň-jih	7,6	Chomutov	1,1
Teplice	3,3	Frýdek-Místek	7,5	Teplice	1,1
Nový Jičín	3,3	Olomouc	7,3	Kolín	1,1
Strakonice	3,3	Nový Jičín	7,3	Olomouc	1,0
Jihlava	3,2	Třebíč	7,2	Jindřichův Hradec	1,0
Opava	3,2	Plzeň-město	7,0	Semily	1,0
Frýdek-Místek	3,2	Hradec Králové	6,9	Chrudim	0,9

Tachov	3,2	Beroun	6,9	Mělník	0,9
Rakovník	3,2	Kutná Hora	6,8	Jihlava	0,9
Svitavy	3,2	Hodonín	6,7	Uherské Hradiště	0,9
Karlovy Vary	3,1	Břeclav	6,7	Vsetín	0,9
Olomouc	3,1	Louny	6,3	Prostějov	0,9
Chrudim	2,9	Opava	6,2	Vyškov	0,9
Hradec Králové	2,8	Žďár nad Sázavou	6,2	Česká Lípa	0,8
Česká Lípa	2,7	Bruntál	5,7	Svitavy	0,8
Beroun	2,7	Prostějov	5,7	Liberec	0,8
Brno-venkov	2,7	Havlíčkův Brod	5,7	Hradec Králové	0,8
Klatovy	2,7	Zlín	5,6	Tábor	0,7
Blansko	2,7	Litoměřice	5,5	Zlín	0,7
Jindřichův Hradec	2,6	Blansko	5,4	Klatovy	0,7
Havlíčkův Brod	2,5	Teplice	5,0	Benešov	0,7
Prachatice	2,5	Chomutov	4,8	Nymburk	0,7
Rokycany	2,5	Brno-venkov	4,7	Písek	0,6
Prostějov	2,5	Česká Lípa	4,7	České Budějovice	0,6
Plzeň-sever	2,5	Kolín	4,6	Karlovy Vary	0,6
Uherské Hradiště	2,5	Mladá Boleslav	4,5	Jičín	0,6
Trutnov	2,4	Uherské Hradiště	4,4	Beroun	0,5
Vyškov	2,3	Trutnov	4,3	Brno-venkov	0,5
Zlín	2,3	Jihlava	3,9	Prachatice	0,5
Pardubice	2,3	Liberec	3,7	Český Krumlov	0,5
Domažlice	2,2	Jablonec nad Nisou	3,6	Cheb	0,5
Písek	2,2	Praha-západ	3,5	Plzeň-sever	0,4
České Budějovice	2,1	Rokycany	3,5	Rokycany	0,4
Cheb	2,0	Praha-východ	3,2	Pelhřimov	0,3
Mladá Boleslav	2,0	Ostrava-město	3,1	Ústí nad Orlicí	0,3
Praha	2,0	Mělník	3,0	Rychnov nad Kněžnou	0,3
Jičín	2,0	Nymburk	2,9	Praha	0,3
Plzeň-město	1,9	Přerov	2,7	Plzeň-město	0,3
Ústí nad Orlicí	1,9	Most	2,4	Mladá Boleslav	0,3
Plzeň-jih	1,8	Praha	2,3	Praha-západ	0,2
Pelhřimov	1,8	Kladno	2,1	Plzeň-jih	0,2
Benešov	1,7	Karviná	2,1	Domažlice	0,2
Praha-západ	1,6	Ústí nad Labem	1,8	Tachov	0,1
Rychnov nad Kněžnou	1,5	Brno-město	1,0	Pardubice	0,1
Praha-východ	1,2	Šumperk	0,6	Praha-východ	0,1
Celkem ČR	3,3	Celkem ČR	5,8	Celkem ČR	0,7