



Úřad práce ČR

Krajská pobočka Úřadu práce ČR  
v Karlových Varech

**Měsíční statistická zpráva**  
*březen 2019*

**Zpracoval:** Mgr. Petra Dolejšová

[https://portal.mpsv.cz/upcr/kp/kvk/tiskove\\_zpravy](https://portal.mpsv.cz/upcr/kp/kvk/tiskove_zpravy)

## Informace o nezaměstnanosti v Karlovarském kraji

**K 31. 3. 2019**

*V tomto měsíci celkový počet uchazečů o zaměstnání poklesl o 5,3 % na 6 356, počet hlášených volných pracovních míst poklesl o 0,7 % na 7 997 a podíl nezaměstnaných osob poklesl na 3,0 %.*

K 31. 3. 2019 evidoval Úřad práce ČR (ÚP ČR), Krajská pobočka v Karlových Varech celkem 6 356 uchazečů o zaměstnání. Jejich počet byl o 358 nižší než na konci předchozího měsíce, ve srovnání se stejným obdobím minulého roku je nižší o 665 osob. Z tohoto počtu bylo 5 759 dosažitelných uchazečů o zaměstnání ve věku 15 – 64 let. Bylo to o 362 méně než na konci předchozího měsíce. Ve srovnání se stejným obdobím minulého roku byl jejich počet nižší o 541 osob.

V průběhu měsíce bylo nově zaevidováno 1 137 osob. Ve srovnání s minulým měsícem to bylo více o 18 osob a v porovnání se stejným obdobím předchozího roku více o 65 osob.

Z evidence během měsíce odešlo celkem 1 495 uchazečů (ukončená evidence, vyřazení uchazeči). Bylo to o 295 osob více než v předchozím měsíci a o 49 osob méně než ve stejném měsíci minulého roku. Do zaměstnání z nich ve sledovaném měsíci nastoupilo 816, tj. o 133 více než v předchozím měsíci a o 93 méně než ve stejném měsíci minulého roku, 217 uchazečů o zaměstnání bylo umístěno prostřednictvím úřadu práce tj. o 55 více než v předchozím měsíci a o 26 více než ve stejném období minulého roku, 679 uchazečů bylo vyřazeno bez umístění.

Meziměsíční pokles nezaměstnaných byl zaznamenán v okrese Karlovy Vary (-12,0 %), v okrese Cheb (-5,7%) a v okrese Sokolov (-0,4%).

Ke konci měsíce března bylo evidováno na ÚP ČR, Krajské pobočce v Karlových Varech 3 200 žen. Jejich podíl na celkovém počtu uchazečů činil 50,3 %. V evidenci bylo 749 osob se zdravotním postižením, což představovalo 11,8 % z celkového počtu nezaměstnaných.

Ke konci tohoto měsíce bylo evidováno 258 absolventů škol všech stupňů vzdělání a mladistvých, jejich počet klesl ve srovnání s předchozím měsícem o 14 osob a ve srovnání se stejným měsícem minulého roku byl vyšší o 46 osob. Na celkové nezaměstnanosti se podíleli 4,1 %.

Podporu v nezaměstnanosti pobíralo 2 001 uchazečů o zaměstnání, tj. 31,5 % všech uchazečů vedených v evidenci.

Podíl nezaměstnaných osob, tj. počet dosažitelných uchazečů o zaměstnání ve věku 15 -64 let k obyvatelstvu stejného věku, k 31. 3. 2019 meziměsíčně klesl na 3,0 %.

Podíl nezaměstnaných stejný nebo vyšší než republikový průměr vykázal 1 okres, a to Sokolov 4,5 %. Nejnižší podíl nezaměstnaných byl zaznamenán v okrese Cheb 1,9 % a v okrese Karlovy Vary byl 2,7 %.

Podíl nezaměstnaných žen poklesl na 3,1 %, podíl nezaměstnaných mužů poklesl na 2,9 %.

Karlovarský kraj evidoval k 31. 3. 2019 celkem 7 997 volných pracovních míst. Jejich počet byl o 56 nižší než v předchozím měsíci a o 526 vyšší než ve stejném měsíci minulého roku. Na jedno volné pracovní místo připadalo v průměru 0,8 uchazeče, z toho nejvíce v okrese Sokolov (2,8). Z celkového počtu nahlášených volných míst bylo 339 vhodných pro osoby se zdravotním postižením (OZP), na jedno volné pracovní místo připadalo 2,2 OZP. Volných pracovních míst pro absolventy a mladistvé bylo registrováno 1 771, na jedno volné místo připadalo 0,1 uchazečů této kategorie.

V rámci aktivní politiky zaměstnanosti (APZ) bylo od počátku roku 2019 prostřednictvím příspěvků APZ podpořeno 150 osob, do rekvalifikačních kurzů bylo zařazeno 40 osob.

Informace o vývoji nezaměstnanosti v ČR v elektronické formě jsou zveřejněny na internetové adrese <http://portal.mpsv.cz/sz/stat>.

## 1. Základní charakteristika vývoje nezaměstnanosti a volných pracovních míst v Karlovarském kraji

Tabulka č. 1 - Vývoj nezaměstnanosti

ukazatel		stav k		
		31. 3. 2018	28. 2. 2019	31. 3. 2019
evidovaní uchazeči o zaměstnání		7 021	6 714	6 356
- z toho	ženy	3 369	3 289	3 200
	absolventi a mladiství	212	272	258
	uchazeči se zdravotním postižením	862	751	749
uchazeči s nárokem na Pvn		1 754	2 210	2 001
podíl nezaměstnaných osob v % <sup>1)</sup>		3,2	3,2	3,0
volná pracovní místa		7 471	8 053	7 997
počet uchazečů na 1 volné pracovní místo		0,9	0,8	0,8

1) od ledna 2013 nový ukazatel registrované nezaměstnanosti

Tabulka č. 2 - Tok nezaměstnanosti

ukazatel	Počet uchazečů ve sledovaném měsíci		
	březen 2018	únor 2019	březen 2019
nově evidovaní uchazeči o zaměstnání	1 072	1 119	1 137
uchazeči s ukonč. evidencí a vyřazení	1 544	1 200	1 495
- z toho umístění celkem	909	683	816
- z toho umístění úřadem práce	191	162	217

Tabulka č. 3. – Nezaměstnanost v okresech k 31. 3. 2019

Okres	Počet nezaměstnaných		Volná pracovní místa	Počet uchazečů na 1 VPM	Podíl nezaměstnaných osob [%]
	Celkem	z toho ženy			
Cheb	1 253	626	2 722	0,5	1,9
Karlovy Vary	2 289	1 146	4 284	0,5	2,7
Sokolov	2 814	1 428	991	2,8	4,5

## 2. Nástroje aktivní politiky zaměstnanosti v Karlovarském kraji

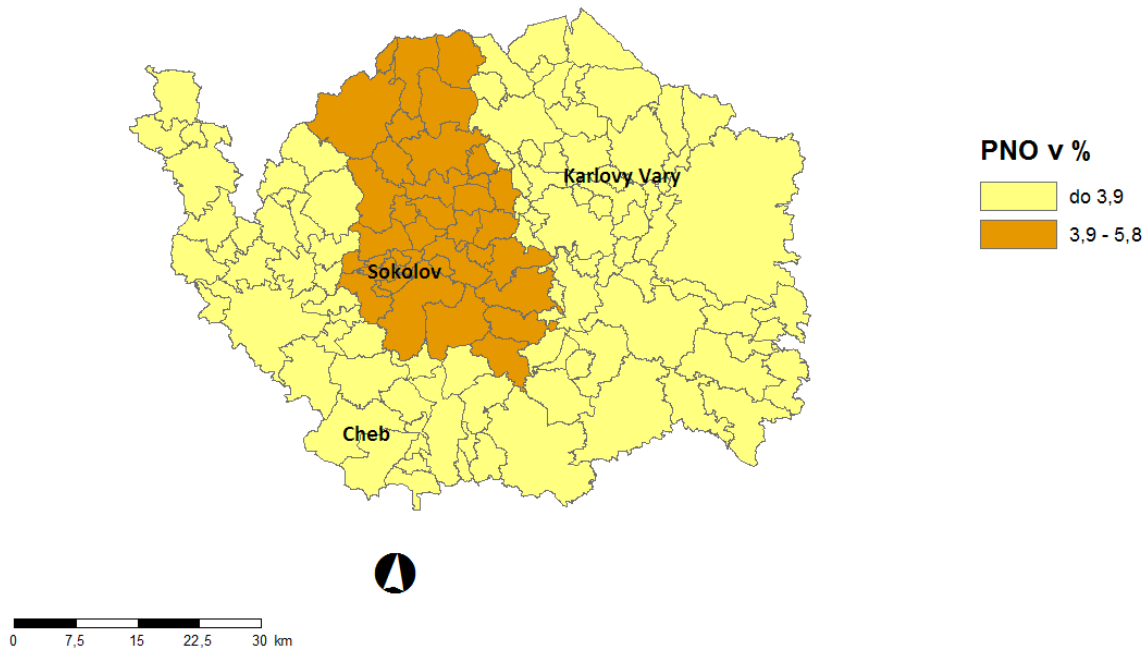
Tabulka č. 4 – Osoby podpořené v rámci APZ a rekvalifikace uchazečů a zájemců o zaměstnání

ukazatel (celkový počet)	Stav k		Celkem od počátku roku do	
	31. 3. 2018	31. 3. 2019	31. 3. 2018	31. 3. 2019
<b>osoby podpořené v rámci APZ</b>				
veřejně prospěšné práce (VPP)	161	303	41	78
veřejně prospěšné práce (VPP) - ESF <sup>1)</sup>	251	8	109	1
společensky účelná prac. místa (SÚPM)	23	32	10	15
společensky účelná prac. místa (SÚPM) - ESF <sup>1)</sup>	418	98	152	15
SÚPM - samostatně výděleč. činnost (SVČ)	23	15	3	1
SÚPM - samostatně výděleč. činnost (SVČ) - ESF <sup>1)</sup>	11	8	2	1
chrán. prac. místa - zřízená	23	18	0	0
chrán. prac. místa - SVČ osob se ZP	0	1	0	0
ostatní nástroje APZ	78	57	161	39
<b>uchazeči a zájemci zařazení do rekvalifikací</b>				
uchazeči a zájemci zařazení do rekvalifikací - ESF <sup>1)</sup>	0	0	0	0
uchazeči a zájemci, kteří zahájili zvolenou rekvalifikaci	0	0	0	0
uchazeči a zájemci, kteří zahájili zvolenou rekvalifikaci - ESF <sup>1)</sup>	1	9	26	32
<b>Osoby podpořené v rámci APZ celkem</b>	<b>989</b>	<b>557</b>	<b>504</b>	<b>190</b>

1) financováno převážně z Evropského sociálního fondu

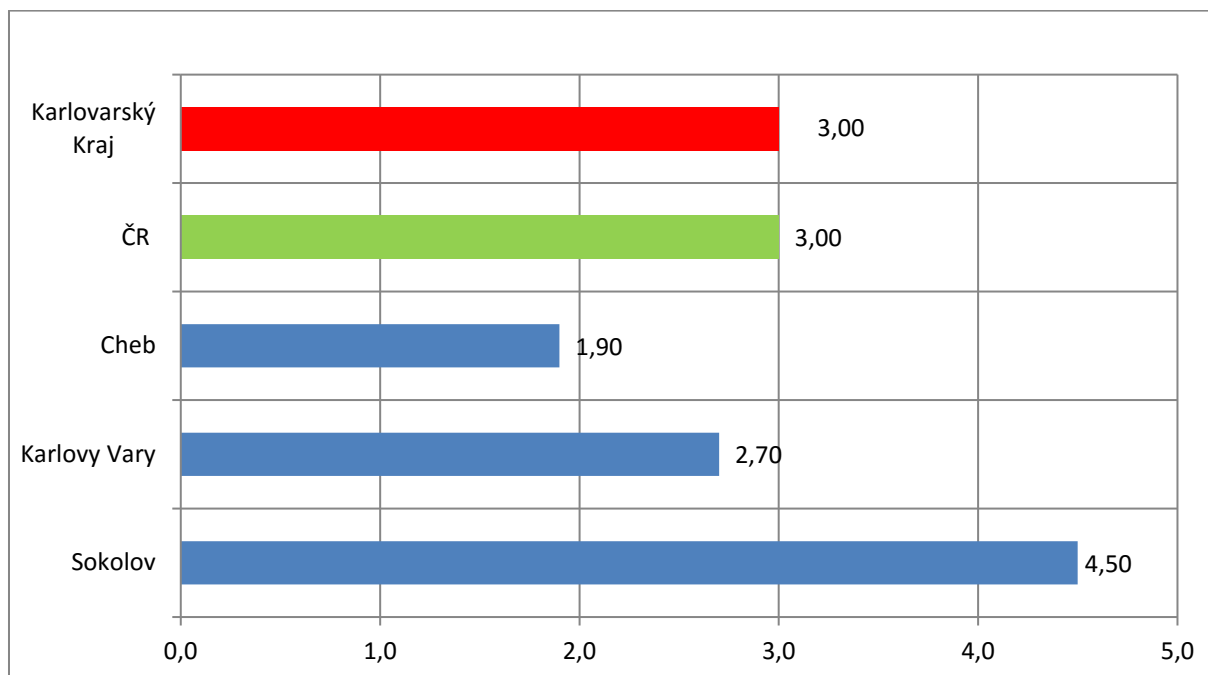
Podrobnější statistické údaje o nástrojích APZ naleznete na stránkách Integrovaného portálu MPSV, v měsíčních statistikách nezaměstnanosti <http://portal.mpsv.cz/sz/stat/nz/mes>.

### 3. MAPA – ArcView - Podíl nezaměstnaných v okresech kraje (mapa kraje)

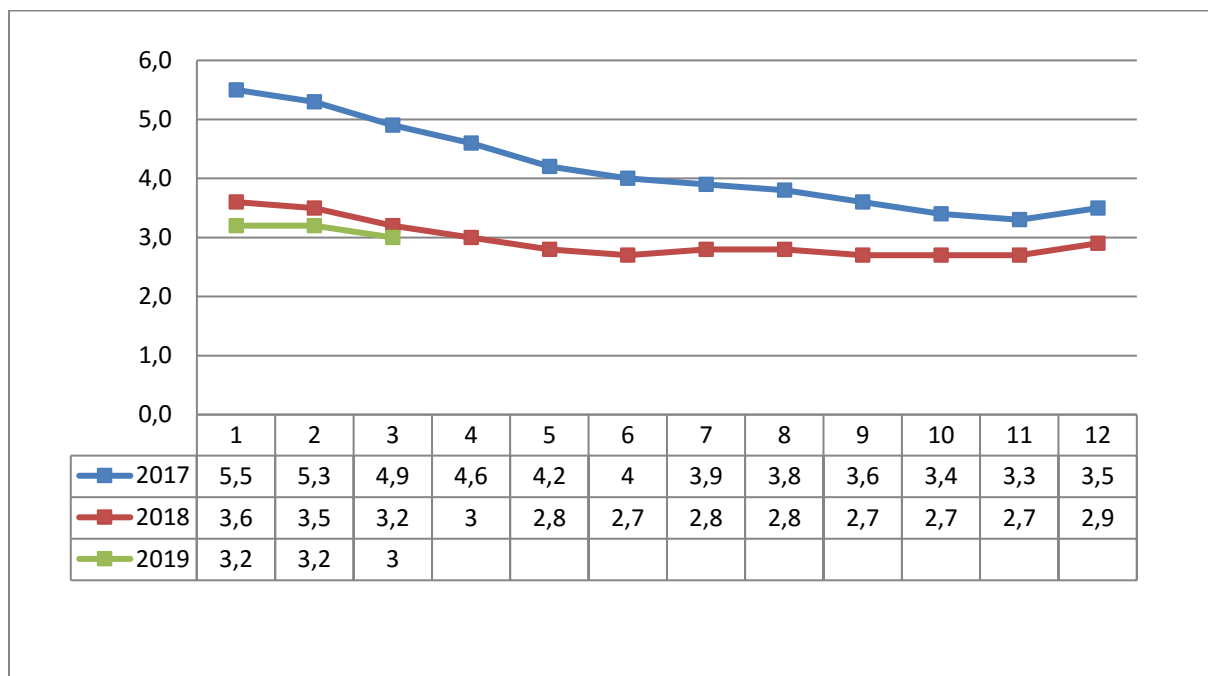


#### 4. GRAFY

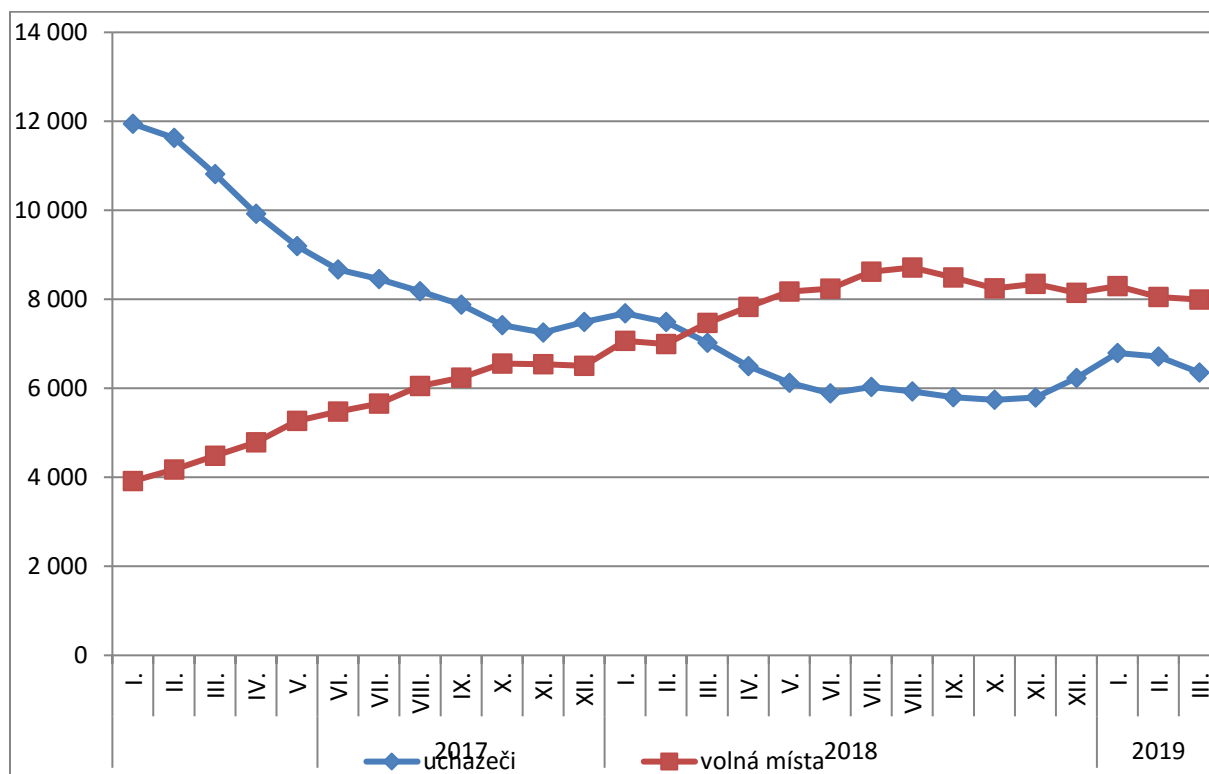
##### 1. Podíl nezaměstnaných osob v okresech Karlovarského kraje a v ČR k 31. 3. 2019



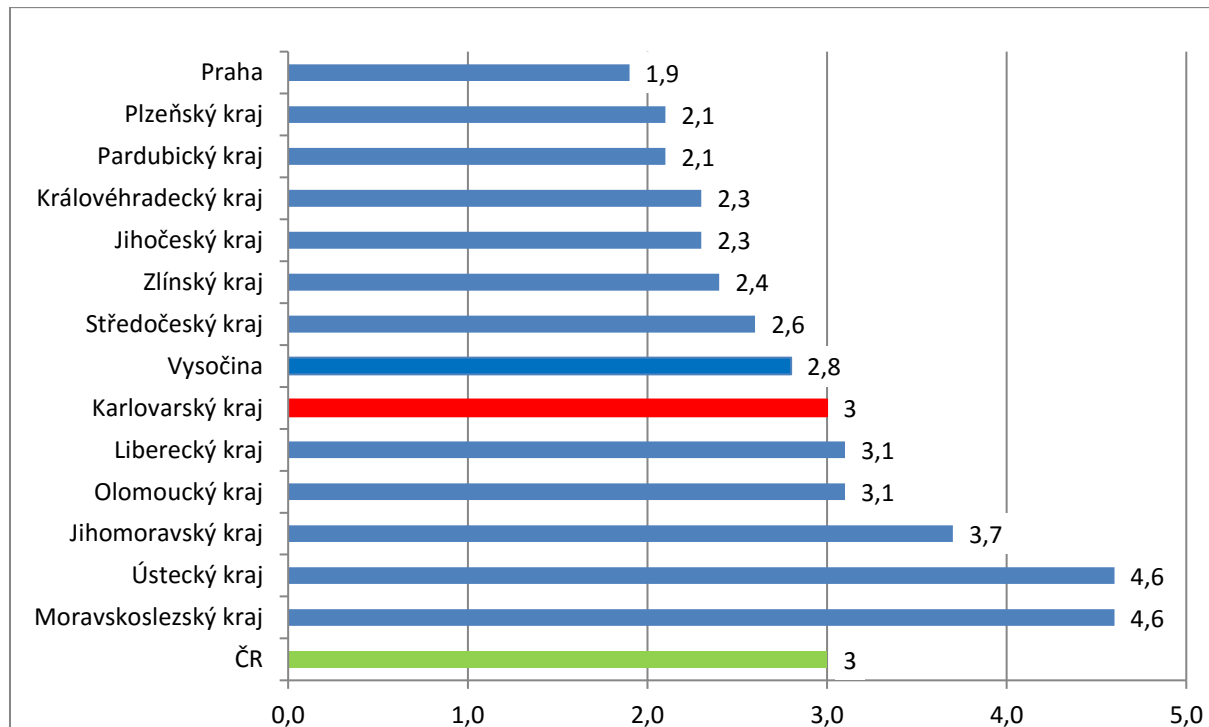
##### 2. Vývoj podílu nezaměstnaných v Karlovarském kraji v letech 2017 – 2019 v %



### 3. Vývoj počtu uchazečů a VPM v Karlovarském kraji v letech 2017 - 2019



### 4. Podíl nezaměstnaných osob v jednotlivých krajích ČR k 31. 3. 2019 v %





## 6. Setřídění okresů k 31. 3. 2019

## SETRŽIDĚNÍ OKRESŮ k 31. březnu 2019

	PNO v %		mezimě s. přírůst./ úbytek nezam. v %		počet uchazečů na 1 VPM
Karviná	6,9	Chomutov	3,3	Karviná	5,1
Znojmo	5,8	Ústí nad Labem	0,6	Jeseník	4,1
Most	5,8	Pišeň-město	-0,3	Znojmo	3,2
Bruntál	5,7	Sokolov	-0,4	Ústí nad Labem	3,1
Chomutov	5,4	Ostrava-město	-0,9	Sokolov	2,8
Ústí nad Labem	5,3	Karviná	-1,5	Bruntál	2,8
Ostrava-město	5,3	Praha	-1,8	Most	2,7
Jeseník	5,3	Louny	-2,0	Hodonín	2,5
Louny	5,1	Praha-západ	-2,1	Děčín	2,0
Hodonín	5,0	Most	-2,3	Ostrava-město	2,0
Děčín	4,6	Kladno	-2,4	Opava	2,0
Sokolov	4,5	Liberec	-2,5	Blansko	1,9
Brno-město	4,1	Brno-město	-2,6	Frýdek-Místek	1,9
Přerov	3,7	Mělník	-3,0	Šumperk	1,7
Český Krumlov	3,6	Jablonec nad Nisou	-3,5	Přerov	1,6
Kladno	3,6	Praha-východ	-4,1	Žďár nad Sázavou	1,6
Třebíč	3,6	Brno-venkov	-4,4	Jablonec nad Nisou	1,6
Kolín	3,5	Děčín	-4,6	Litoměřice	1,6
Příbram	3,5	Trutnov	-4,6	Kroměříž	1,6
Šumperk	3,5	Kolín	-4,7	Třebíč	1,6
Břeclav	3,5	Rokycany	-5,0	Louny	1,4
Nymburk	3,4	Cheb	-5,4	Břeclav	1,4
Liberec	3,4	Beroun	-5,6	Kladno	1,3
Semily	3,3	Rychnov nad Kněžnou	-5,7	Kolín	1,2
Kutná Hora	3,3	Hradec Králové	-5,9	Chomutov	1,2
Litoměřice	3,3	Benešov	-6,0	Brno-město	1,1
Žďár nad Sázavou	3,3	Blansko	-6,0	Nový Jičín	1,1
Mělník	3,3	Nymburk	-6,0	Strakonice	1,1
Jablonec nad Nisou	3,2	Frýdek-Místek	-6,0	Trutnov	1,1
Teplice	3,1	Teplice	-6,1	Kutná Hora	1,0
Vsetín	3,0	Prostějov	-6,5	Příbram	1,0
Nový Jičín	3,0	Mladá Boleslav	-6,5	Havlíčkův Brod	1,0
Náchod	3,0	Bruntál	-6,6	Náchod	1,0
Frýdek-Místek	2,9	Semily	-6,7	Teplice	1,0
Tábor	2,9	Hodonín	-6,8	Rakovník	1,0

Kroměříž	2,9	Česká Lípa	-7,0	Olomouc	1,0
Opava	2,8	Nový Jičín	-7,3	Semily	0,9
Svitavy	2,8	Plzeň-sever	-7,3	Mělník	0,9
Rakovník	2,8	Šumperk	-7,7	Vyškov	0,8
Tachov	2,7	Vyškov	-7,7	Liberec	0,8
<b>Karlovy Vary</b>	<b>2,7</b>	Jičín	-7,8	Prostějov	0,8
Jihlava	2,7	Náchod	-7,8	Jindřichův Hradec	0,8
Strakonice	2,7	Plzeň-jih	-7,9	Uherské Hradiště	0,7
Olomouc	2,6	Pardubice	-8,0	Vsetín	0,7
Brno-venkov	2,5	Jeseník	-8,1	Chrudim	0,7
Beroun	2,5	Zlín	-8,2	Česká Lípa	0,7
Hradec Králové	2,5	Žďár nad Sázavou	-8,3	Jihlava	0,7
Blansko	2,5	Vsetín	-9,1	Svitavy	0,7
Česká Lípa	2,4	Kutná Hora	-9,3	Hradec Králové	0,7
Chrudim	2,3	Domažlice	-9,4	Nymburk	0,7
Rokycany	2,3	Břeclav	-9,4	Tábor	0,6
Plzeň-sever	2,3	Třebíč	-9,4	Písek	0,6
Prostějov	2,2	Tachov	-9,6	Zlín	0,6
Trutnov	2,2	Přerov	-9,6	Benešov	0,6
Havlíčkův Brod	2,2	Litoměřice	-9,6	Brno-venkov	0,6
Klatovy	2,1	Havlíčkův Brod	-9,7	Klatovy	0,6
Vyškov	2,1	Opava	-10,0	České Budějovice	0,5
Prachatice	2,1	Olomouc	-10,1	Jičín	0,5
Uherské Hradiště	2,0	Český Krumlov	-10,2	<b>Karlovy Vary</b>	<b>0,5</b>
Pardubice	2,0	Svitavy	-10,5	<b>Cheb</b>	<b>0,5</b>
Zlín	2,0	<b>Karlovy Vary</b>	<b>-10,7</b>	Beroun	0,5
Písek	2,0	Příbram	-10,7	Prachatice	0,4
Domažlice	1,9	České Budějovice	-11,0	Český Krumlov	0,4
Plzeň-město	1,9	Kroměříž	-11,1	Plzeň-sever	0,4
Praha	1,9	Pelhřimov	-11,4	Rokycany	0,3
<b>Cheb</b>	<b>1,9</b>	Tábor	-11,5	Praha	0,3
Jindřichův Hradec	1,9	Rakovník	-11,7	Ústí nad Orlicí	0,3
České Budějovice	1,8	Písek	-12,0	Plzeň-město	0,3
Mladá Boleslav	1,8	Znojmo	-12,1	Pelhřimov	0,3
				Rychnov nad	
Jičín	1,7	Jihlava	-12,2	Kněžnou	0,3
Benešov	1,7	Ústí nad Orlicí	-12,3	Mladá Boleslav	0,2
Ústí nad Orlicí	1,6	Strakonice	-13,1	Domažlice	0,2
Plzeň-jih	1,6	Uherské Hradiště	-13,8	Praha-západ	0,2
Praha-západ	1,5	Klatovy	-15,1	Plzeň-jih	0,2
Pelhřimov	1,5	Prachatice	-16,2	Tachov	0,1
Rychnov nad					
Kněžnou	1,3	Chrudim	-17,2	Pardubice	0,1
Praha-východ	1,1	Jindřichův Hradec	-22,8	Praha-východ	0,1
Celkem ČR	3,0	Celkem ČR	-5,9	Celkem ČR	0,7