



Úřad práce ČR

Krajská pobočka Úřadu práce ČR v Karlových Varech

Měsíční statistická zpráva

duben 2019

Zprávu předkládá:

Mgr. Petra Dolejšová

Analytik trhu práce

https://portal.mpsv.cz/upcr/kp/kvk/tiskove_zpravy

Karlovy Vary 2019



Informace o nezaměstnanosti v Karlovarském kraji k 30. 4. 2019

V tomto měsíci celkový počet uchazečů o zaměstnání poklesl o 4,9 % na 6 042, počet hlášených volných pracovních míst vzrostl o 0,5 % na 8 040 a podíl nezaměstnaných osob poklesl na 2,9 %.

K 30. 4. 2019 evidoval Úřad práce ČR (ÚP ČR), Krajská pobočka v Karlových Varech celkem 6 042 uchazečů o zaměstnání. Jejich počet byl o 314 nižší než na konci předchozího měsíce, ve srovnání se stejným obdobím minulého roku je nižší o 457 osob. Z tohoto počtu bylo 5 455 dosažitelných uchazečů o zaměstnání ve věku 15 – 64 let. Bylo to o 304 méně než na konci předchozího měsíce. Ve srovnání se stejným obdobím minulého roku byl jejich počet nižší o 384 osob.

V průběhu měsíce bylo nově zaevidováno 1 153 osob. Ve srovnání s minulým měsícem to bylo více o 16 osob a v porovnání se stejným obdobím předchozího roku více o 66 osob.

Z evidence během měsíce odešlo celkem 1 467 uchazečů (ukončená evidence, vyřazení uchazeči). Bylo to o 28 osob méně než v předchozím měsíci a o 142 osob méně než ve stejném měsíci minulého roku. Do zaměstnání z nich ve sledovaném měsíci nastoupilo 831, tj. o 15 více než v předchozím měsíci a o 119 méně než ve stejném měsíci minulého roku, 254 uchazečů o zaměstnání bylo umístěno prostřednictvím úřadu práce tj. o 37 více než v předchozím měsíci a o 22 více než ve stejném období minulého roku, 636 uchazečů bylo vyřazeno bez umístění.

Meziměsíční pokles byl zaznamenán ve 3 okresech, největší pokles byl v okrese Cheb (- 8,5%), Karlovy Vary (- 6 %) a Sokolov (- 3,2%).

Ke konci měsíce bylo evidováno na ÚP ČR, Krajské pobočce v Karlových Varech 3 100 žen. Jejich podíl na celkovém počtu uchazečů činil 51,3 %. V evidenci bylo 736 osob se zdravotním postižením, což představovalo 12,2 % z celkového počtu nezaměstnaných.

Ke konci tohoto měsíce bylo evidováno 258 absolventů škol všech stupňů vzdělání a mladistvých, jejich počet byl stejný ve srovnání s předchozím měsícem a ve srovnání se stejným měsícem minulého roku byl vyšší o 58 osob. Na celkové nezaměstnanosti se podíleli 4,3 %.

Podporu v nezaměstnanosti pobíralo 1 888 uchazečů o zaměstnání, tj. 31,2 % všech uchazečů vedených v evidenci.

Podíl nezaměstnaných osob, tj. počet dosažitelných uchazečů o zaměstnání ve věku 15 - 64 let k obyvatelstvu stejného věku, klesl k 30. 4. 2019 na 2,9 %.

Podíl nezaměstnaných stejný nebo vyšší než republikový průměr vykázal 1 okres, nejvyšší byl v okrese Sokolov (4,3 %). Nejnižší podíl nezaměstnaných byl zaznamenán v okrese Cheb (1,7 %) a v okrese Karlovy Vary byl (2,6%).



Podíl nezaměstnaných žen poklesl na 3,0 %, podíl nezaměstnaných mužů poklesl na 2,7 %.

Kraj evidoval k 30. 4. 2019 celkem 8 040 volných pracovních míst. Jejich počet byl o 43 vyšší, než v předchozím měsíci a o 209 vyšší než ve stejném měsíci minulého roku. Na jedno volné pracovní místo připadalo v průměru 0,8 uchazeče, z toho nejvíce v okrese Sokolov (2,8), Karlovy Vary (0,5) a Cheb (0,4). Z celkového počtu nahlášených volných míst bylo 355 vhodných pro osoby se zdravotním postižením (OZP), na jedno volné pracovní místo připadalo 2,1 OZP. Volných pracovních míst pro absolventy a mladistvé bylo registrováno 1 934, na jedno volné místo připadalo 0,1 uchazečů této kategorie.

V rámci aktivní politiky zaměstnanosti (APZ) bylo od počátku roku 2019 prostřednictvím příspěvků APZ podpořeno 197 osob, z toho bylo zařazeno 57 osob do rekvalifikačních kurzů.

Informace o vývoji nezaměstnanosti v ČR v elektronické formě jsou zveřejněny na internetové adrese <http://portal.mpsv.cz/sz/stat>.



1. Základní charakteristika vývoje nezaměstnanosti a volných pracovních míst v Karlovarském kraji

Tabulka č. 1 - Vývoj nezaměstnanosti

ukazatel (celkový počet)		stav k		
		30. 4. 2018	31. 3. 2019	30. 4. 2019
evidovaní uchazeči o zaměstnání		6 499	6 356	6 042
- z toho	ženy	3 224	3 200	3 100
	absolventi a mladiství	200	258	258
	uchazeči se zdravotním postižením	824	749	736
uchazeči s nárokem na Pvn		1 589	2 001	1 888
podíl nezaměstnaných osob v %		3,0	3,0	2,9
volná pracovní místa		7 831	7 997	8 040
počet uchazečů na 1 volné pracovní místo		0,8	0,8	0,8

Tabulka č. 2 - Tok nezaměstnanosti

ukazatel	počet uchazečů ve sledovaném měsíci		
	duben 2018	březen 2019	duben 2019
nově evidovaní uchazeči o zaměstnání	1 087	1 137	1 153
uchazeči s ukončenou evidencí a vyřazení	1 609	1 495	1 467
- z toho umístění celkem	950	816	831
- z toho umístění úřadem práce	232	217	254

Tabulka č. 3 – Nezaměstnanost v okresech k 30. 4. 2019

okres	počet nezaměstnaných		volná pracovní místa	počet uchazečů na 1 VPM	podíl nezaměstnaných osob [%]
	celkem	z toho ženy			
Cheb	1 155	579	2 677	0,4	1,7
Karlovy Vary	2 160	1104	4 406	0,5	2,6
Sokolov	2 727	1417	957	2,8	4,3
Karlovarský kraj	6 042	3100	8 040	0,8	2,9
Česká republika	209 828	110 348	339 919	0,6	2,7



2. Vybrané nástroje aktivní politiky zaměstnanosti v Karlovarském kraji

Tabulka č. 4 – Osoby podpořené v rámci APZ a rekvalifikace uchazečů a zájemců o zaměstnání

ukazatel (celkový počet)	stav k		celkem od počátku roku do	
	30. 4. 2018	30. 4. 2019	30. 4. 2018	30. 4. 2019
osoby podpořené v rámci APZ				
veřejně prospěšné práce (VPP)	164	282	92	103
veřejně prospěšné práce (VPP) - ESF ¹⁾	302	8	182	1
společensky účelná prac. místa (SÚPM)	23	14	11	15
společensky účelná prac. místa (SÚPM)-ESF ¹⁾	409	48	203	22
SÚPM - samostatně výděleč. činnost (SVČ)	26	14	8	1
SÚPM - samostatně výděleč. činnost (SVČ)-ESF ¹⁾	11	8	2	1
zřízení pracovního místa pro OZP (bez SVČ)	23	18	0	0
zřízení pracovního místa pro OZP - SVČ	0	1	0	0
ostatní nástroje APZ	79	46	217	54
rekvalifikace uchazečů a zájemců o zaměstnání				
uchazeči a zájemci zařazení do rekvalifikací	0	0	0	0
uchazeči a zájemci zařazení do rekvalifikací - ESF ¹⁾	0	0	0	8
uchazeči a zájemci, kteří zahájili zvolenou rekvalifikaci	0	0	0	0
uchazeči a zájemci, kteří zahájili zvolenou rekvalifikaci - ESF ¹⁾	11	9	52	49
osoby podpořené v rámci APZ celkem	1 048	448	767	254

1) financováno převážně z Evropského sociálního fondu

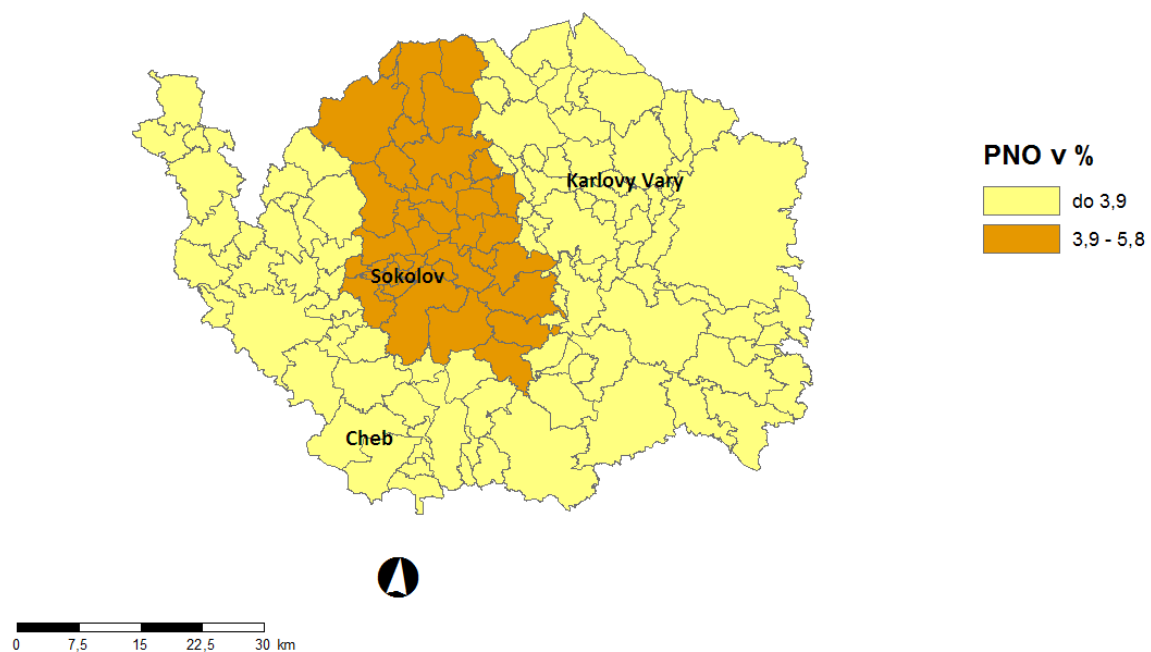
Podrobnější statistické údaje o nástrojích APZ naleznete na stránkách Integrovaného portálu

MPSV, v měsíčních statistikách nezaměstnanosti

<http://portal.mpsv.cz/sz/stat/nz/mes>

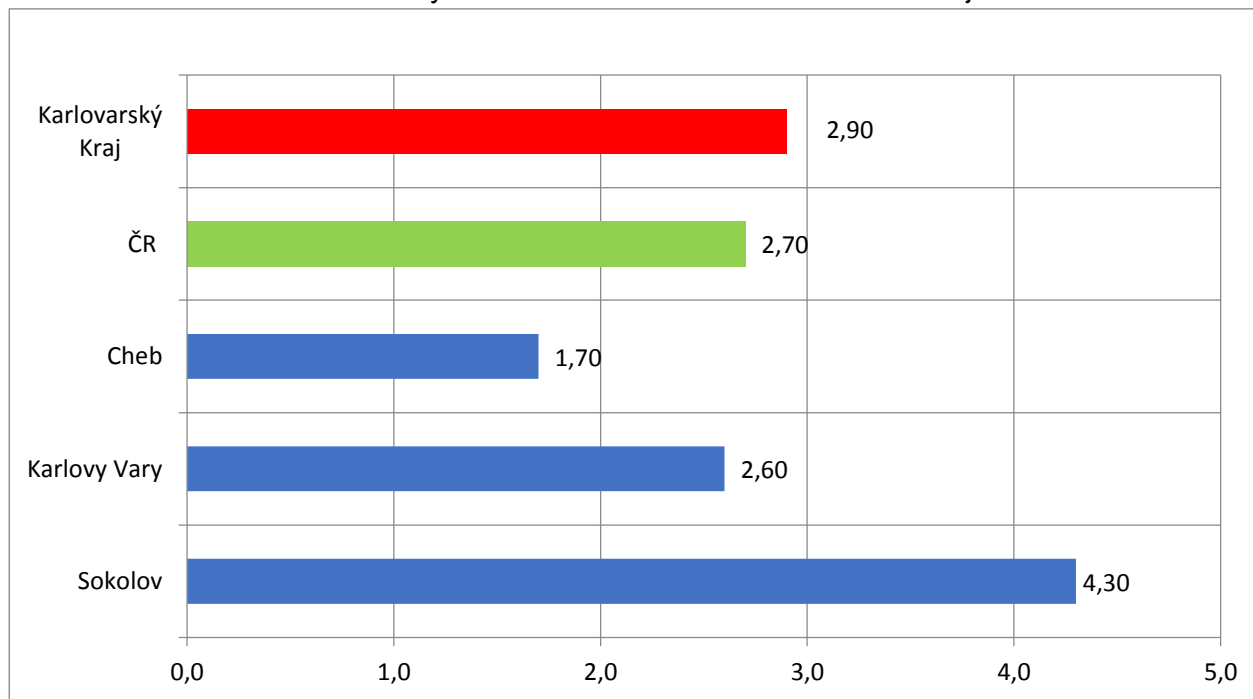


3. MAPA – ArcView - Podíl nezaměstnaných v okresech kraje (mapa kraje)

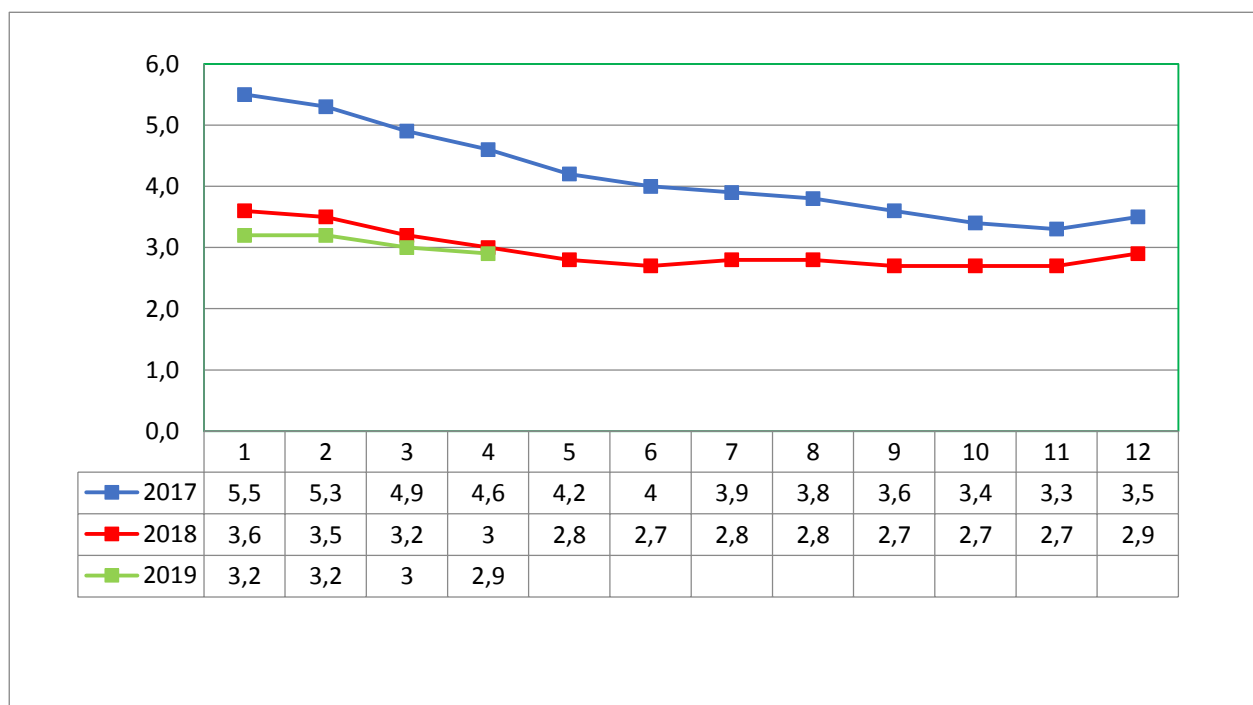


4. GRAFY

Graf č. 1 - Podíl nezaměstnaných osob v okresech Karlovarského kraje a v ČR k 30. 4. 2019

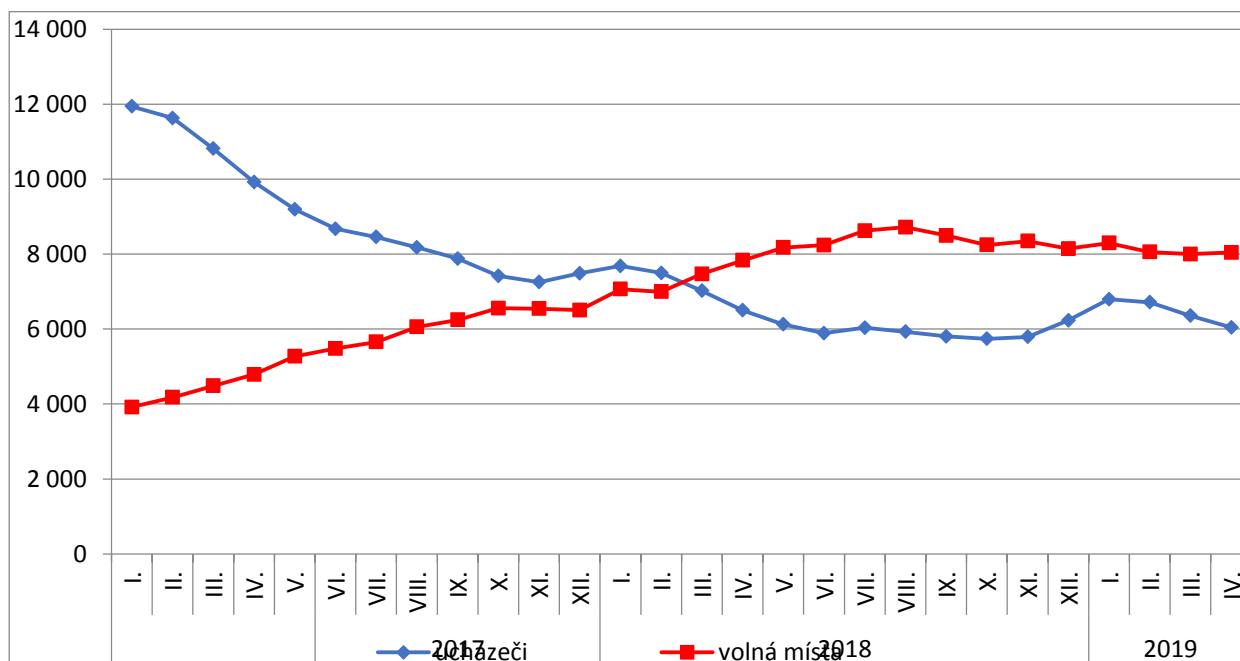


Graf č. 2 - Vývoj podílu nezaměstnaných v Karlovarském kraji v letech 2017 – 2019 v %

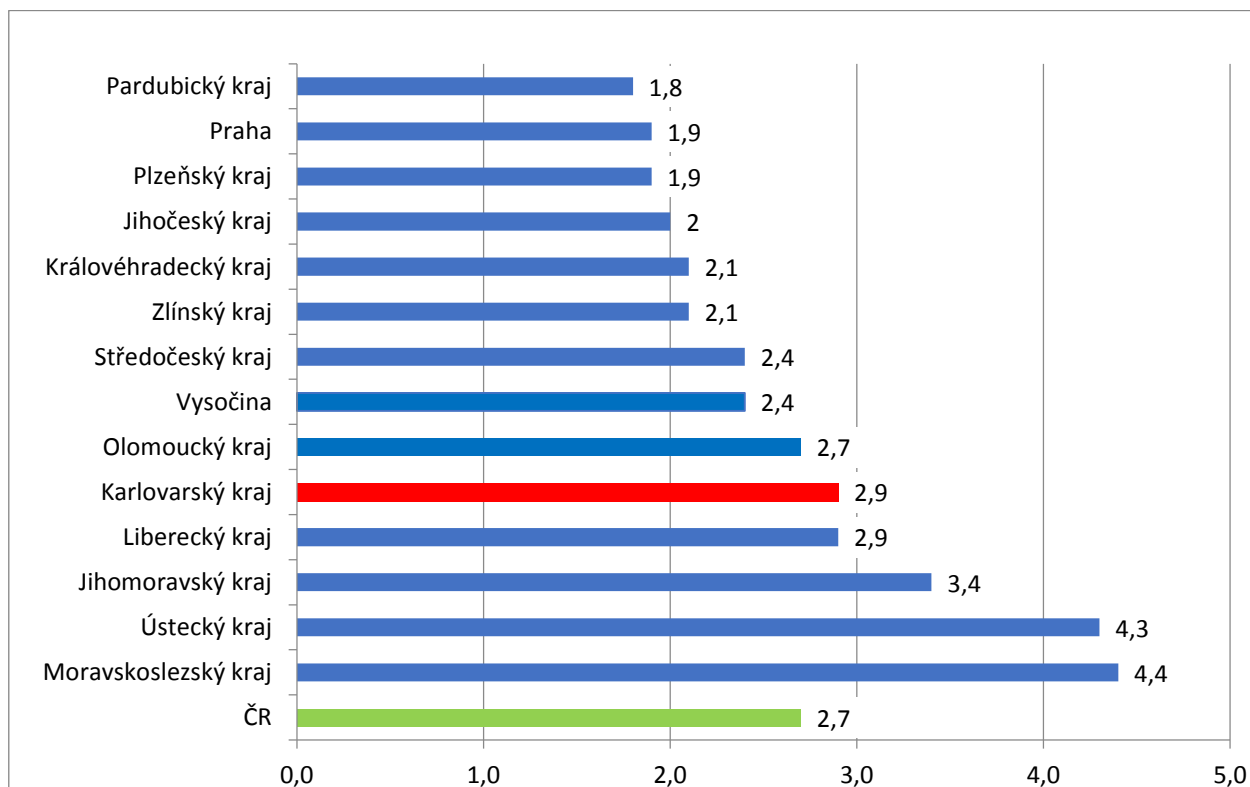




Graf č. 3 - Vývoj počtu uchazečů a volných míst v Karlovarském kraji v letech 2017 – 2019



Graf č. 4 - Podíl nezaměstnaných osob v jednotlivých krajích ČR k 30. 4. 2019 v %





5. Tabulka seříděných okresů k 30. 4. 2019 (z celorepublikové statistiky)

SEŘÍDĚNÍ OKRESŮ k 30. dubnu 2019

	PNO v %		meziměs. přírůst./ úbytek nezam. v %		počet uchazečů na 1 VPM
Karviná	6,9	Plzeň-město	-0,3	Karviná	5,0
Most	5,7	Praha-západ	-1,0	Sokolov	2,8
Ostrava-město	5,2	Praha-východ	-1,3	Jeseník	2,8
Ústí nad Labem	5,1	Karviná	-1,5	Ústí nad Labem	2,8
Bruntál	5,1	Praha	-1,9	Most	2,6
Chomutov	5,0	Brno-město	-2,2	Bruntál	2,5
Znojmo	4,9	Most	-2,6	Znojmo	2,4
Louny	4,6	Sokolov	-3,1	Hodonín	2,2
Hodonín	4,4	Ostrava-město	-3,3	Ostrava-město	1,9
Sokolov	4,3	Rokycany	-3,4	Blansko	1,9
Děčín	4,1	Ústí nad Labem	-4,1	Děčín	1,8
Jeseník	4,1	Brno-venkov	-5,0	Frýdek-Místek	1,7
Brno-město	4,0	Kladno	-5,2	Opava	1,7
Kladno	3,4	Jablonec nad Nisou	-5,3	Litoměřice	1,6
Kolín	3,3	Jičín	-5,3	Přerov	1,6
Přerov	3,3	Kolín	-5,4	Šumperk	1,5
Příbram	3,2	Teplice	-5,4	Jablonec nad Nisou	1,5
Liberec	3,2	Chomutov	-5,5	Kroměříž	1,4
Český Krumlov	3,1	Hradec Králové	-5,6	Žďár nad Sázavou	1,4
Šumperk	3,1	Karlovy Vary	-5,6	Třebíč	1,3
Jablonec nad Nisou	3,0	Liberec	-5,7	Kladno	1,3
Nymburk	3,0	Domažlice	-5,8	Břeclav	1,2
Třebíč	3,0	Trutnov	-6,0	Louny	1,2
Semily	3,0	Blansko	-6,2	Brno-město	1,1
Teplice	2,9	Vyškov	-6,3	Chomutov	1,1
Kutná Hora	2,9	Beroun	-6,6	Kolín	1,1
Mělník	2,9	Plzeň-sever	-7,0	Trutnov	1,0
Nový Jičín	2,7	Prostějov	-7,4	Nový Jičín	1,0
Břeclav	2,7	Louny	-7,8	Rakovník	1,0
Litoměřice	2,7	Cheb	-7,8	Teplice	1,0
Žďár nad Sázavou	2,7	Mladá Boleslav	-7,9	Havlíčkův Brod	0,9
Vsetín	2,7	Havlíčkův Brod	-8,1	Olomouc	0,9
Frýdek-Místek	2,6	Nový Jičín	-8,2	Příbram	0,9
Karlovy Vary	2,6	Ústí nad Orlicí	-8,4	Náchod	0,9



Tábor	2,6	Příbram	-8,8	Strakonice	0,8
Kroměříž	2,6	Česká Lípa	-9,0	Kutná Hora	0,8
Náchod	2,5	Plzeň-jih	-9,1	Vyškov	0,8
Opava	2,5	Uherské Hradiště	-9,1	Semily	0,8
Jihlava	2,4	Přerov	-9,2	Mělník	0,8
Rakovník	2,4	Děčín	-9,5	Liberec	0,7
Brno-venkov	2,4	Zlín	-9,6	Prostějov	0,7
Tachov	2,4	Mělník	-9,7	Vsetín	0,7
Hradec Králové	2,4	Pardubice	-9,8	Jihlava	0,7
Olomouc	2,4	Frýdek-Místek	-9,9	Uherské Hradiště	0,6
Beroun	2,3	Kroměříž	-10,1	Česká Lípa	0,6
Blansko	2,3	Olomouc	-10,1	Hradec Králové	0,6
Strakonice	2,2	Pelhřimov	-10,4	Chrudim	0,6
Česká Lípa	2,2	Kutná Hora	-10,5	Tábor	0,6
Svitavy	2,2	Jihlava	-10,5	Jindřichův Hradec	0,6
Rokycany	2,2	Benešov	-10,5	Nymburk	0,5
Trutnov	2,1	Nymburk	-10,8	Svitavy	0,5
Plzeň-sever	2,1	Opava	-11,0	Brno-venkov	0,5
Prostějov	2,0	Semily	-11,0	Písek	0,5
Vyškov	2,0	České Budějovice	-11,0	Klatovy	0,5
Havlíčkův Brod	2,0	Hodonín	-11,1	Karlovy Vary	0,5
Plzeň-město	1,9	Šumperk	-11,2	Jičín	0,5
Praha	1,9	Bruntál	-11,2	České Budějovice	0,5
Chrudim	1,9	Tachov	-11,4	Benešov	0,5
Klatovy	1,8	Tábor	-11,5	Zlín	0,5
Domažlice	1,8	Vsetín	-11,7	Beroun	0,5
Uherské Hradiště	1,8	Klatovy	-11,7	Cheb	0,4
Pardubice	1,8	Rakovník	-11,8	Český Krumlov	0,4
Zlín	1,8	Rychnov nad Kněžnou	-11,8	Plzeň-sever	0,4
Prachatice	1,7	Český Krumlov	-12,4	Prachatice	0,3
Cheb	1,7	Písek	-13,7	Rokycany	0,3
Písek	1,7	Strakonice	-14,0	Praha	0,3
Jičín	1,7	Prachatice	-14,5	Plzeň-město	0,2
Mladá Boleslav	1,6	Náchod	-14,7	Ústí nad Orlicí	0,2
České Budějovice	1,6	Třebíč	-14,9	Rychnov nad Kněžnou	0,2
Praha-západ	1,5	Litoměřice	-15,3	Pelhřimov	0,2
Benešov	1,5	Znojmo	-15,8	Mladá Boleslav	0,2
Ústí nad Orlicí	1,4	Žďár nad Sázavou	-15,8	Domažlice	0,2
Plzeň-jih	1,4	Chrudim	-18,2	Plzeň-jih	0,2
Jindřichův Hradec	1,4	Svitavy	-19,1	Praha-západ	0,1
Pelhřimov	1,3	Břeclav	-20,0	Pardubice	0,1



Úřad práce ČR

Rychnov nad Kněžnou	1,2
Praha-východ	1,1
Celkem ČR	2,7

Jeseník	-20,3
Jindřichův Hradec	-24,8
Celkem ČR	-7,6

Tachov	0,1
Praha-východ	0,1
Celkem ČR	0,6