



Úřad práce ČR

Krajská pobočka Úřadu práce ČR v Karlových Varech

Měsíční statistická zpráva

Červen 2019

Zprávu předkládá:
Mgr. Jana Belblová
vedoucí Oddělení metodiky

https://portal.mpsv.cz/upcr/kp/kvk/tiskove_zpravy

Karlovy Vary 2019



Informace o nezaměstnanosti v Karlovarském kraji 30. 6. 2019

V tomto měsíci celkový počet uchazečů o zaměstnání poklesl o 3,8 % na 5 531, počet hlášených volných pracovních míst poklesl o 2,3 % na 8 144 a podíl nezaměstnaných osob poklesl na 2,6 %.

K 30. 6. 2019 evidoval Úřad práce ČR (ÚP ČR), Krajská pobočka v Karlových Varech celkem 5 531 uchazečů o zaměstnání. Jejich počet byl o 219 nižší než na konci předchozího měsíce, ve srovnání se stejným obdobím minulého roku je nižší o 358 osob. Z tohoto počtu bylo 4 939 dosažitelných uchazečů o zaměstnání ve věku 15 – 64 let. Bylo to o 215 méně než na konci předchozího měsíce. Ve srovnání se stejným obdobím minulého roku byl jejich počet nižší o 294 osob.

V průběhu měsíce bylo nově zaevidováno 1 006 osob. Ve srovnání s minulým měsícem to bylo méně o 108 osob a v porovnání se stejným obdobím předchozího roku více o 52 osob.

Z evidence během měsíce odešlo celkem 1 225 uchazečů (ukončená evidence, vyřazení uchazeči). Bylo to o 181 osob méně než v předchozím měsíci a o 34 osob více než ve stejném měsíci minulého roku. Do zaměstnání z nich ve sledovaném měsíci nastoupilo 560, tj. o 111 méně než v předchozím měsíci a o 55 méně než ve stejném měsíci minulého roku, 235 uchazečů o zaměstnání bylo umístěno prostřednictvím úřadu práce, tj. o 17 více než v předchozím měsíci a o 83 více než ve stejném období minulého roku, 665 uchazečů bylo vyřazeno bez umístění.

Meziměsíční pokles byl zaznamenán ve 3 okresech, největší pokles byl v okrese Sokolov (-4,3 %), Karlovy Vary (-4,1 %) a Cheb (-2,2 %).

Ke konci měsíce bylo evidováno na ÚP ČR, Krajské pobočce v Karlových Varech 2 922 žen. Jejich podíl na celkovém počtu uchazečů činil 52,8 %. V evidenci bylo 694 osob se zdravotním postižením, což představovalo 12,5 % z celkového počtu nezaměstnaných.

Ke konci tohoto měsíce bylo evidováno 189 absolventů škol všech stupňů vzdělání a mladistvých, jejich počet klesl ve srovnání s předchozím měsícem o 28 osob a ve srovnání se stejným měsícem minulého roku byl vyšší o 24 osob. Na celkové nezaměstnanosti se podíleli 3,4 %.

Podporu v nezaměstnanosti pobíralo 1 775 uchazečů o zaměstnání, tj. 32,1 % všech uchazečů vedených v evidenci.

Podíl nezaměstnaných osob, tj. počet dosažitelných uchazečů o zaměstnání ve věku 15 - 64 let k obyvatelstvu stejného věku, klesl k 30. 6. 2019 na 2,6 %.

Podíl nezaměstnaných stejný nebo vyšší než republikový průměr vykázal 1 okres, a to okres Sokolov (3,9 %). Nejnižší podíl nezaměstnaných byl zaznamenán v okrese Cheb (1,6 %).

Podíl nezaměstnaných žen poklesl na 2,8 %, podíl nezaměstnaných mužů poklesl na 2,4 %.



Kraj evidoval k 30. 6. 2019 celkem 8 144 volných pracovních míst. Jejich počet byl o 195 nižší, než v předchozím měsíci a o 95 nižší než ve stejném měsíci minulého roku. Na jedno volné pracovní místo připadalo v průměru 0,7 uchazeče, z toho nejvíce v okresech Sokolov (2,8), Karlovy Vary (0,5) a Cheb (0,4). Z celkového počtu nahlášených volných míst bylo 322 vhodných pro osoby se zdravotním postižením (OZP), na jedno volné pracovní místo připadalo 2,2 OZP. Volných pracovních míst pro absolventy a mladistvé bylo registrováno 1 936, na jedno volné místo připadalo 0,1 uchazečů této kategorie. Z celkového počtu volných pracovních míst bylo 2 261 míst bez příznaku „pro cizince“. Na dalších 5 883 pozic pak mohli zaměstnavatelé přijímat také pracovníky ze zahraničí.

V rámci aktivní politiky zaměstnanosti (APZ) bylo od počátku roku 2019 prostřednictvím příspěvků APZ podpořeno 361 osob, z toho bylo zařazeno 102 osob do rekvalifikačních kurzů.

Informace o vývoji nezaměstnanosti v ČR v elektronické formě jsou zveřejněny na internetové adrese <http://portal.mpsv.cz/sz/stat>.



1. Základní charakteristika vývoje nezaměstnanosti a volných pracovních míst v Karlovarském kraji

Tabulka č. 1 - Vývoj nezaměstnanosti

ukazatel (celkový počet)	stav k		
	30. 6. 2018	31. 5. 2019	30. 6. 2019
evidovaní uchazeči o zaměstnání	5 889	5 750	5 531
- z toho ženy	3 058	2 997	2 922
absolventi a mladiství	165	217	189
uchazeči se zdravotním postižením	763	713	694
uchazeči s nárokem na P v N	1 498	1 857	1 775
podíl nezaměstnaných osob v %	2,7	2,7	2,6
volná pracovní místa	8 239	8 339	8 144
počet uchazečů na 1 volné pracovní místo	0,7	0,7	0,7

Tabulka č. 2 - Tok nezaměstnanosti

ukazatel	počet uchazečů ve sledovaném měsíci		
	červen 2018	květen 2019	červen 2019
nově evidovaní uchazeči o zaměstnání	954	1 114	1 006
uchazeči s ukončenou evidencí a vyřazení	1 191	1 406	1 225
- z toho umístění celkem	615	671	560
- z toho umístění úřadem práce	152	218	235

Tabulka č. 3 – Nezaměstnanost v okresech k 30. 6. 2019

okres	počet nezaměstnaných		volná pracovní místa	počet uchazečů na 1 VPM	podíl nezaměstnaných osob [%]
	celkem	z toho ženy			
Cheb	1 076	561	2 948	0,4	1,6
Karlovy Vary	1 964	1 021	4 294	0,5	2,4
Sokolov	2 491	1 340	902	2,8	3,9
Karlovarský kraj	5 531	2 922	8 144	0,7	2,6
Česká republika	195 723	105 544	342 510	0,6	2,6



2. Vybrané nástroje aktivní politiky zaměstnanosti v Karlovarském kraji

Tabulka č. 4 – Osoby podpořené v rámci APZ a rekvalifikace uchazečů a zájemců o zaměstnání

ukazatel (celkový počet)	stav k		celkem od počátku roku do	
	30. 6. 2018	30. 6. 2019	30. 6. 2018	30. 6. 2019
osoby podpořené v rámci APZ				
veřejně prospěšné práce (VPP)	173	238	147	168
veřejně prospěšné práce (VPP) - ESF ¹⁾	334	9	270	5
společensky účelná prac. místa (SÚPM)	19	8	11	15
společensky účelná prac. místa (SÚPM)-ESF ¹⁾	412	61	277	39
SÚPM - samostatně výděleč. činnost (SVČ)	22	10	11	2
SÚPM - samostatně výděleč. činnost (SVČ)-ESF ¹⁾	12	9	3	3
zřízení pracovního místa pro OZP (bez SVČ)	22	18	0	0
zřízení pracovního místa pro OZP - SVČ	0	1	0	0
ostatní nástroje APZ	77	38	403	129
rekvalifikace uchazečů a zájemců o zaměstnání				
uchazeči a zájemci zařazení do rekvalifikací	0	0	0	0
uchazeči a zájemci zařazení do rekvalifikací - ESF ¹⁾	0	0	0	11
uchazeči a zájemci, kteří zahájili zvolenou rekvalifikaci	0	0	0	0
uchazeči a zájemci, kteří zahájili zvolenou rekvalifikaci - ESF ¹⁾	12	5	89	91
osoby podpořené v rámci APZ celkem	1 083	397	1 211	463

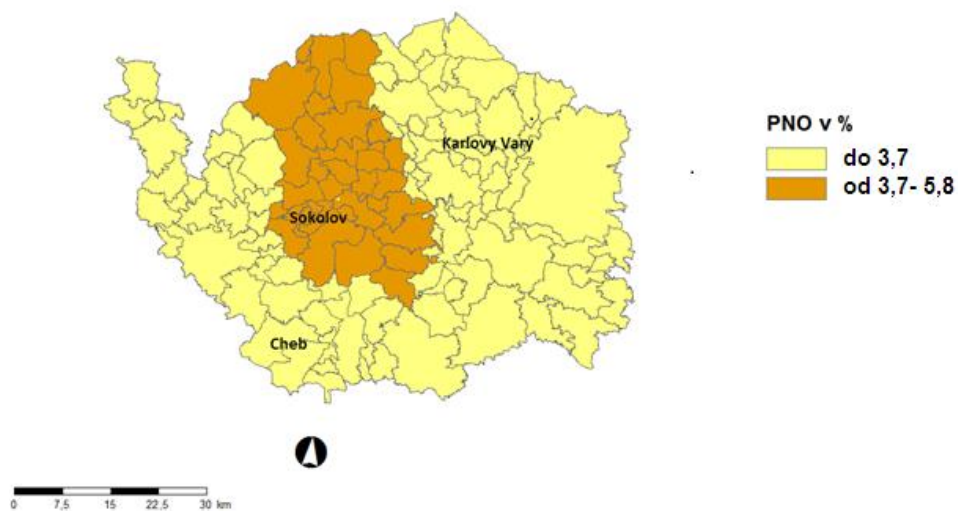
1) financováno převážně z Evropského sociálního fondu

Podrobnější statistické údaje o nástrojích APZ naleznete na stránkách Integrovaného portálu

MPSV, v měsíčních statistikách nezaměstnanosti

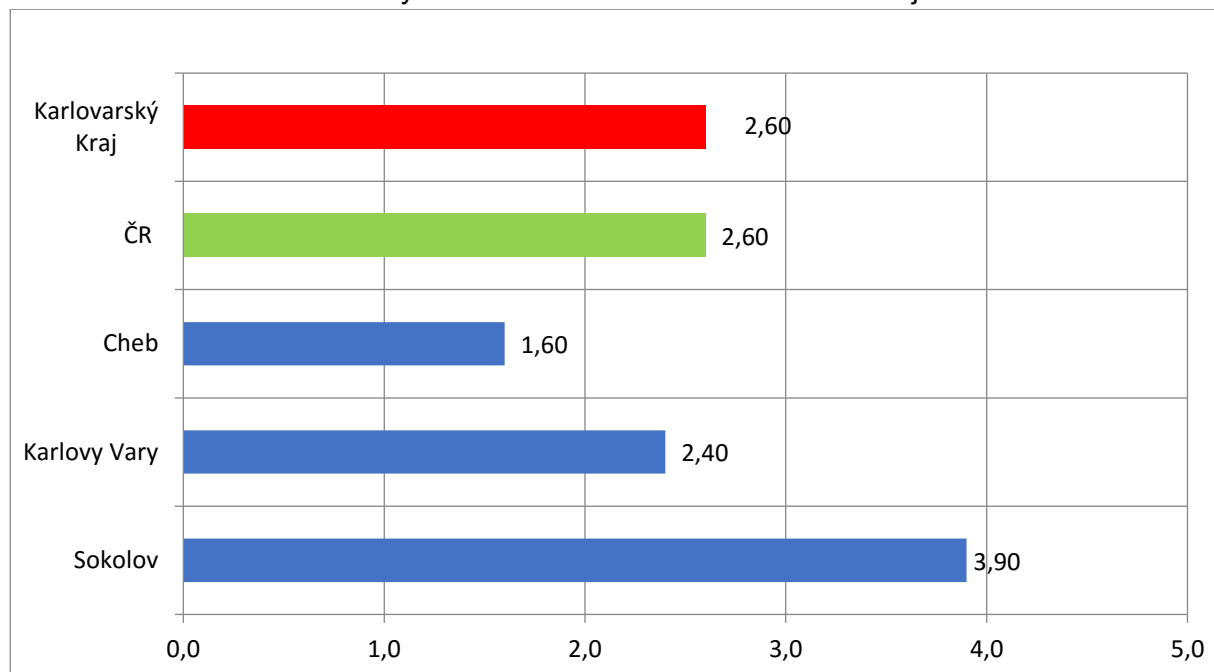
<http://portal.mpsv.cz/sz/stat/nz/mes>

3. MAPA – ArcView - Podíl nezaměstnaných v okresech kraje (mapa kraje)

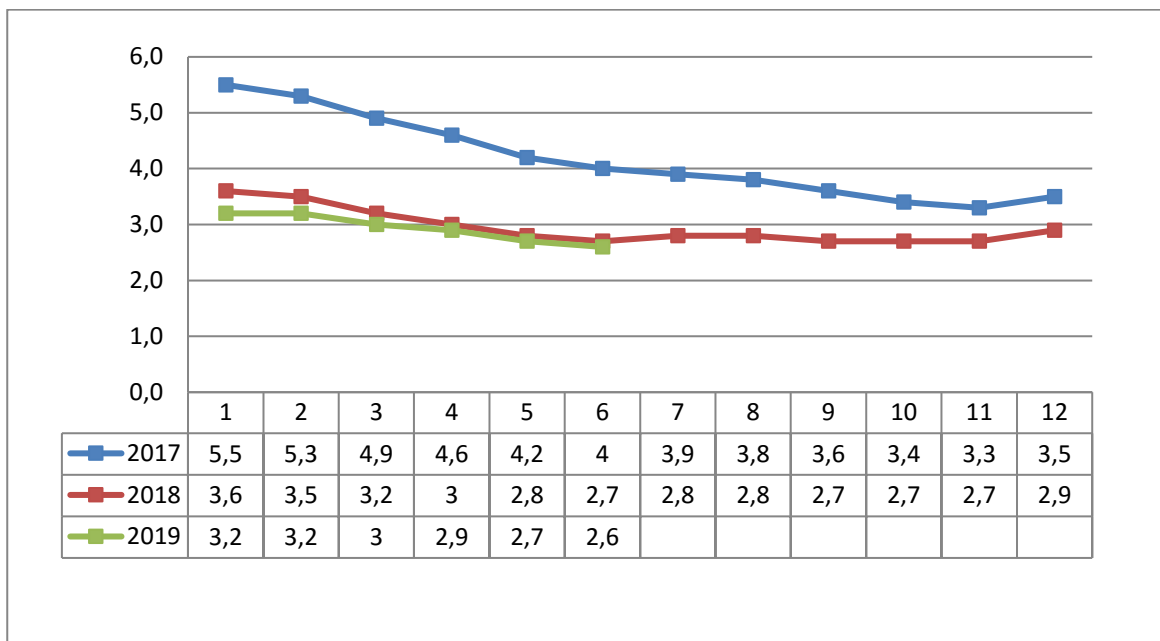


4. GRAFY

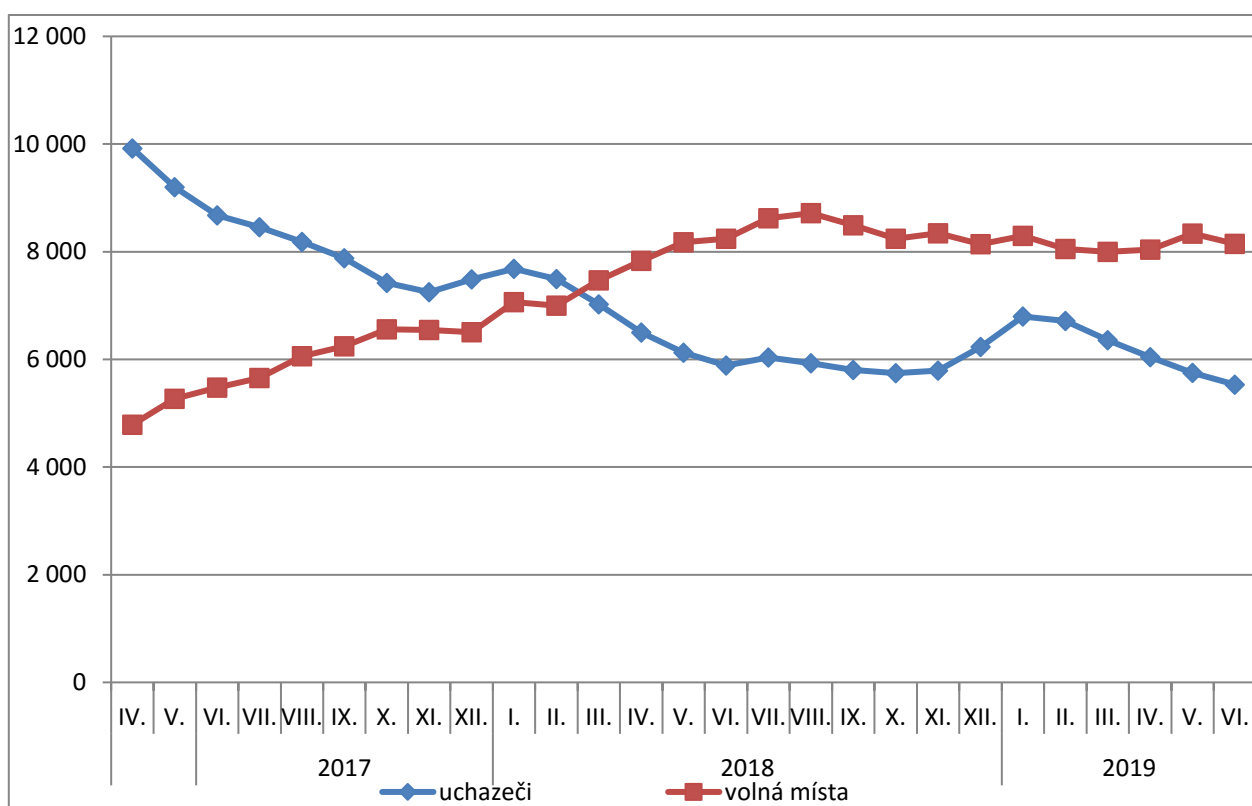
Graf č. 1 - Podíl nezaměstnaných osob v okresech Karlovarského kraje a v ČR k 30. 6. 2019



Graf č. 2 - Vývoj podílu nezaměstnaných v Karlovarském kraji v letech 2017 – 2019 v %

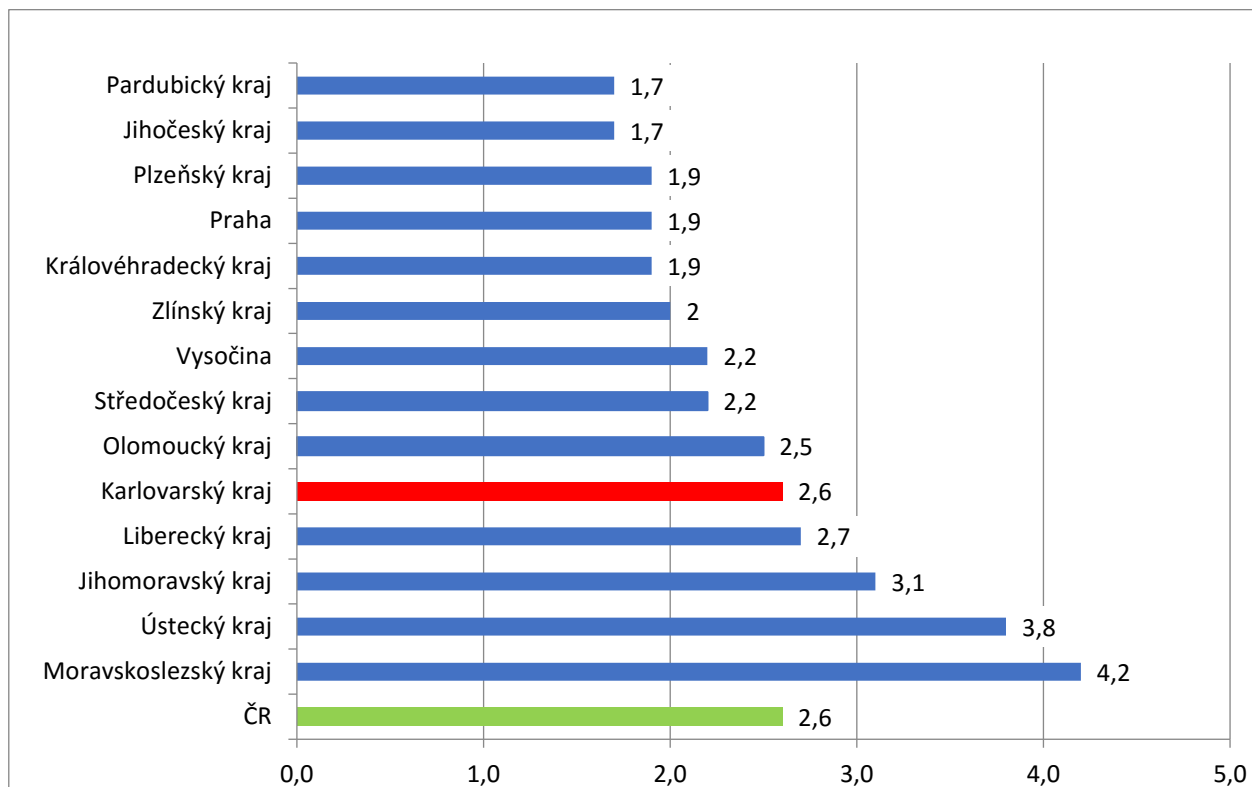


Graf č. 3 - Vývoj počtu uchazečů a volných míst v Karlovarském kraji v letech 2017 – 2019





Graf č. 4 - Podíl nezaměstnaných osob v jednotlivých krajích ČR k 30. 6. 2019 v %





5. Tabulka seříděných okresů k 30. 6. 2019 (z celorepublikové statistiky)

SEŘÍDĚNÍ OKRESŮ k 30. červnu 2019

	PNO v %		meziměs. přírůst./ úbytek nezam. v %		počet uchazečů na 1 VPM
Karviná	6,7	Rokycany	4,2	Karviná	5,2
Ostrava-město	5,0	Plzeň-město	3,8	Sokolov	2,8
Most	4,8	Nymburk	2,3	Jeseník	2,6
Chomutov	4,7	Plzeň-jih	2,1	Ústí nad Labem	2,2
Bruntál	4,6	Příbram	1,9	Most	2,1
Ústí nad Labem	4,4	Mladá Boleslav	1,9	Hodonín	2,1
Louny	4,2	Ústí nad Orlicí	1,5	Bruntál	2,1
Sokolov	3,9	Žďár nad Sázavou	0,9	Znojmo	1,9
Znojmo	3,9	Pelhřimov	0,6	Blansko	1,8
Hodonín	3,9	Benešov	0,6	Ostrava-město	1,7
Brno-město	3,8	Beroun	0,2	Litoměřice	1,6
Děčín	3,7	Jihlava	-0,1	Děčín	1,6
Jeseník	3,3	Tachov	-0,1	Frýdek-Místek	1,6
Kladno	3,3	Frýdek-Místek	-0,1	Přerov	1,5
Kolín	3,1	Praha	-0,3	Opava	1,3
Nymburk	3,0	Praha-východ	-0,3	Šumperk	1,3
Příbram	3,0	České Budějovice	-0,4	Žďár nad Sázavou	1,3
Přerov	3,0	Uherské Hradiště	-0,6	Louny	1,2
Liberec	2,9	Plzeň-sever	-0,7	Kroměříž	1,2
Jablonec nad Nisou	2,8	Zlín	-0,8	Jablonec nad Nisou	1,2
Šumperk	2,7	Jičín	-0,8	Třebíč	1,2
Semily	2,7	Brno-venkov	-0,9	Kladno	1,1
Teplice	2,7	Rakovník	-1,0	Břeclav	1,0
Třebíč	2,7	Havlíčkův Brod	-1,1	Brno-město	1,0
Mělník	2,7	Pardubice	-1,1	Trutnov	1,0
Kutná Hora	2,6	Trutnov	-1,2	Kolín	1,0
Frýdek-Místek	2,6	Třebíč	-1,3	Nový Jičín	1,0
Žďár nad Sázavou	2,6	Klatovy	-1,4	Chomutov	0,9
Nový Jičín	2,5	Kladno	-1,6	Teplice	0,9
Litoměřice	2,5	Tábor	-1,6	Olomouc	0,8
Vsetín	2,4	Kolín	-1,7	Rakovník	0,8
Český Krumlov	2,4	Domažlice	-1,8	Havlíčkův Brod	0,8
Břeclav	2,4	Mělník	-1,9	Strakonice	0,8
Jihlava	2,4	Olomouc	-1,9	Příbram	0,7



Karlovy Vary	2,4	Brno-město	-2,0	Semily	0,7
Tachov	2,4	Cheb	-2,2	Kutná Hora	0,7
Kroměříž	2,3	Strakonice	-2,2	Liberec	0,7
Brno-venkov	2,3	Karviná	-2,3	Náchod	0,7
Beroun	2,3	Písek	-2,4	Vyškov	0,7
Tábor	2,3	Česká Lípa	-2,5	Vsetín	0,7
Rakovník	2,3	Blansko	-2,5	Jihlava	0,6
Náchod	2,2	Ostrava-město	-2,6	Mělník	0,6
Olomouc	2,2	Liberec	-2,6	Uherské Hradiště	0,6
Rokycany	2,2	Prachatice	-2,7	Česká Lípa	0,6
Opava	2,2	Nový Jičín	-2,8	Prostějov	0,6
Hradec Králové	2,2	Louny	-2,8	Hradec Králové	0,5
Strakonice	2,1	Břeclav	-2,8	Nymburk	0,5
Blansko	2,1	Kroměříž	-2,8	Tábor	0,5
Česká Lípa	2,0	Litoměřice	-2,8	Chrudim	0,5
Trutnov	2,0	Svitavy	-3,0	Zlín	0,5
Plzeň-město	2,0	Vsetín	-3,1	Karlovy Vary	0,5
Plzeň-sever	2,0	Chomutov	-3,2	České Budějovice	0,4
Svitavy	1,9	Kutná Hora	-3,3	Brno-venkov	0,4
Praha	1,9	Hradec Králové	-3,4	Jindřichův Hradec	0,4
Prostějov	1,9	Náchod	-3,5	Beroun	0,4
Havlíčkův Brod	1,9	Vyškov	-3,9	Svitavy	0,4
Vyškov	1,8	Jablonec nad Nisou	-3,9	Jičín	0,4
Domažlice	1,8	Hodonín	-3,9	Benešov	0,4
Zlín	1,8	Karlovy Vary	-4,1	Plzeň-sever	0,4
Uherské Hradiště	1,7	Chrudim	-4,1	Cheb	0,4
Chrudim	1,7	Teplice	-4,1	Písek	0,4
Pardubice	1,7	Bruntál	-4,2	Klatovy	0,4
Jičín	1,7	Sokolov	-4,3	Rokycany	0,3
Mladá Boleslav	1,6	Děčín	-4,3	Český Krumlov	0,3
Cheb	1,6	Opava	-4,3	Prachatice	0,3
Klatovy	1,6	Praha-západ	-4,3	Plzeň-město	0,3
České Budějovice	1,6	Prostějov	-4,4	Praha-západ	0,3
Prachatice	1,5	Semily	-5,3	Ústí nad Orlicí	0,3
Ústí nad Orlicí	1,5	Rychnov nad Kněžnou	-5,6	Praha	0,2
Písek	1,5	Přerov	-6,0	Rychnov nad Kněžnou	0,2
Praha-západ	1,4	Šumperk	-6,0	Pelhřimov	0,2
Benešov	1,4	Znojmo	-8,1	Mladá Boleslav	0,2
Plzeň-jih	1,4	Český Krumlov	-8,1	Plzeň-jih	0,2
Pelhřimov	1,3	Most	-8,5	Pardubice	0,1
Jindřichův Hradec	1,1	Jindřichův Hradec	-9,4	Domažlice	0,1



Úřad práce ČR

Rychnov nad Kněžnou	1,1	Ústí nad Labem	-9,5	Tachov	0,1
Praha-východ	1,1	Jeseník	-9,6	Praha-východ	0,1
Celkem ČR	2,6	Celkem ČR	-2,5	Celkem ČR	0,6