



Úřad práce ČR

Krajská pobočka Úřadu práce ČR v Karlových Varech

Měsíční statistická zpráva

Září 2019

Zprávu předkládá:
Mgr. Jana Belblová
vedoucí Oddělení metodiky

https://portal.mpsv.cz/upcr/kp/kvk/tiskove_zpravy

Karlovy Vary 2019



Informace o nezaměstnanosti v Karlovarském kraji 30. 9. 2019

V tomto měsíci celkový počet uchazečů o zaměstnání stoupl o 0,1 % na 5 336, počet hlášených volných pracovních míst poklesl o 4,5 % na 7 534 a podíl nezaměstnaných osob zůstal na 2,5 %.

K 30. 9. 2019 evidoval Úřad práce ČR (ÚP ČR), Krajská pobočka v Karlových Varech celkem 5 336 uchazečů o zaměstnání. Jejich počet byl o 7 vyšší než na konci předchozího měsíce, ve srovnání se stejným obdobím minulého roku je nižší o 467 osob. Z tohoto počtu bylo 4 756 dosažitelných uchazečů o zaměstnání ve věku 15 – 64 let. Bylo to o 18 méně než na konci předchozího měsíce. Ve srovnání se stejným obdobím minulého roku byl jejich počet nižší o 441 osob.

V průběhu měsíce bylo nově zaevidováno 1 434 osob. Ve srovnání s minulým měsícem to bylo více o 415 osob a v porovnání se stejným obdobím předchozího roku více o 220 osob.

Z evidence během měsíce odešlo celkem 1 427 uchazečů (ukončená evidence, vyřazení uchazeči). Bylo to o 150 osob více než v předchozím měsíci a o 89 osob více než ve stejném měsíci minulého roku. Do zaměstnání z nich ve sledovaném měsíci nastoupilo 811, tj. o 198 více než v předchozím měsíci a o 32 více než ve stejném měsíci minulého roku, 334 uchazečů o zaměstnání bylo umístěno prostřednictvím úřadu práce, tj. o 97 více než v předchozím měsíci a o 160 více než ve stejném období minulého roku, 616 uchazečů bylo vyřazeno bez umístění.

Meziměsíční pokles byl zaznamenán v 1 okrese, a to v okrese Sokolov (-1,1%).

Meziměsíční nárůst nezaměstnaných byl zaznamenán ve 2 okresech, největší v okrese Cheb (1,3%) a v okrese Karlovy Vary (1,1%) .

Ke konci měsíce bylo evidováno na ÚP ČR, Krajské pobočce v Karlových Varech 2 833 žen. Jejich podíl na celkovém počtu uchazečů činil 53,1 %. V evidenci bylo 626 osob se zdravotním postižením, což představovalo 11,7 % z celkového počtu nezaměstnaných.

Ke konci tohoto měsíce bylo evidováno 319 absolventů škol všech stupňů vzdělání a mladistvých, jejich počet vzrostl ve srovnání s předchozím měsícem o 130 osob a ve srovnání se stejným měsícem minulého roku byl nižší o 36 osoby. Na celkové nezaměstnanosti se podíleli 6,0 %.

Podporu v nezaměstnanosti pobíralo 1 734 uchazečů o zaměstnání, tj. 32,5 % všech uchazečů vedených v evidenci.

Podíl nezaměstnaných osob, tj. počet dosažitelných uchazečů o zaměstnání ve věku 15 - 64 let k obyvatelstvu stejného věku, zůstal k 30. 9. 2019 na 2,5 %.

Podíl nezaměstnaných stejný nebo vyšší než republikový průměr vykázal 1 okres, a to okres Sokolov (3,7 %). Nejnižší podíl nezaměstnaných byl zaznamenán v okrese Cheb (1,6 %).



Podíl nezaměstnaných žen klesl na 2,7 %, podíl nezaměstnaných mužů stoupl na 2,3 %.

Kraj evidoval k 30. 9. 2019 celkem 7 534 volných pracovních míst. Jejich počet byl o 353 nižší než v předchozím měsíci a o 959 nižší než ve stejném měsíci minulého roku. Na jedno volné pracovní místo připadalo v průměru 0,7 uchazeče, z toho nejvíce v okrese Sokolov (2,7), Karlovy Vary (0,5) a Cheb (0,4). Z celkového počtu nahlášených volných míst bylo 305 vhodných pro osoby se zdravotním postižením (OZP), na jedno volné pracovní místo připadalo 2,1 OZP. Volných pracovních míst pro absolventy a mladistvé bylo registrováno 1 621, na jedno volné místo připadalo 0,2 uchazečů této kategorie. Z celkového počtu volných pracovních míst bylo 2 033 míst bez příznaku „pro cizince“. Na dalších 5 501 pozic pak mohli zaměstnavatelé přijímat také pracovníky ze zahraničí.

V rámci aktivní politiky zaměstnanosti (APZ) bylo od počátku roku 2019 prostřednictvím příspěvků APZ podpořeno 710 osob, z toho bylo zařazeno 144 osob do rekvalifikačních kurzů.

Informace o vývoji nezaměstnanosti v ČR v elektronické formě jsou zveřejněny na internetové adrese <http://portal.mpsv.cz/sz/stat>.



1. Základní charakteristika vývoje nezaměstnanosti a volných pracovních míst v Karlovarském kraji

Tabulka č. 1 - Vývoj nezaměstnanosti

ukazatel (celkový počet)	stav k		
	30. 9. 2018	31. 8. 2019	30. 9. 2019
evidované uchazeči o zaměstnání	5 803	5 329	5 336
- z toho ženy	3 055	2 916	2 833
absolventi a mladiství	355	189	319
uchazeči se zdravotním postižením	722	646	626
uchazeči s nárokem na P v N	1 548	1 900	1 734
podíl nezaměstnaných osob v %	2,7	2,5	2,5
volná pracovní místa	8 493	7 887	7 534
počet uchazečů na 1 volné pracovní místo	0,7	0,7	0,7

Tabulka č. 2 - Tok nezaměstnanosti

ukazatel	počet uchazečů ve sledovaném měsíci		
	září 2018	srpen 2019	září 2019
nově evidované uchazeči o zaměstnání	1 214	1 019	1 434
uchazeči s ukončenou evidencí a vyřazení	1 338	1 277	1 427
- z toho umístění celkem	779	613	811
- z toho umístění úřadem práce	174	237	334

Tabulka č. 3 – Nezaměstnanost v okresech k 30. 9. 2019

okres	počet nezaměstnaných		volná pracovní místa	počet uchazečů na 1 VPM	podíl nezaměstnaných osob [%]
	celkem	z toho ženy			
Cheb	1 089	558	3 051	0,4	1,6
Karlovy Vary	1 905	1 010	3 626	0,5	2,3
Sokolov	2 342	1 265	857	2,7	3,7
Karlovarský kraj	5 336	2 833	7 534	0,7	2,5
Česká republika	201 907	109 012	345 354	0,6	2,7



2. Vybrané nástroje aktivní politiky zaměstnanosti v Karlovarském kraji

Tabulka č. 4 – Osoby podpořené v rámci APZ a rekvalifikace uchazečů a zájemců o zaměstnání

ukazatel (celkový počet)	stav k		celkem od počátku roku do	
	30. 9. 2018	30. 9. 2019	30. 9. 2018	30. 9. 2019
osoby podpořené v rámci APZ				
veřejně prospěšné práce (VPP)	167	302	171	311
veřejně prospěšné práce (VPP) - ESF ¹⁾	434	30	433	30
společensky účelná prac. místa (SÚPM)	8	4	11	15
společensky účelná prac. místa (SÚPM)-ESF ¹⁾	366	65	358	60
SÚPM - samostatně výděleč. činnost (SVČ)	17	8	13	3
SÚPM - samostatně výděleč. činnost (SVČ)-ESF ¹⁾	10	7	3	3
zřízení pracovního místa pro OZP (bez SVČ)	20	14	0	0
zřízení pracovního místa pro OZP - SVČ	0	1	0	0
ostatní nástroje APZ	73	29	477	144
uchazeči a zájemci zařazení do rekvalifikací				
uchazeči a zájemci zařazení do rekvalifikací	0	0	0	0
uchazeči a zájemci zařazení do rekvalifikací - ESF ¹⁾	0	4	0	18
uchazeči a zájemci, kteří zahájili zvolenou rekvalifikaci	0	0	0	0
uchazeči a zájemci, kteří zahájili zvolenou rekvalifikaci - ESF ¹⁾	30	15	150	126
osoby podpořené v rámci APZ celkem	1 125	479	1 616	710

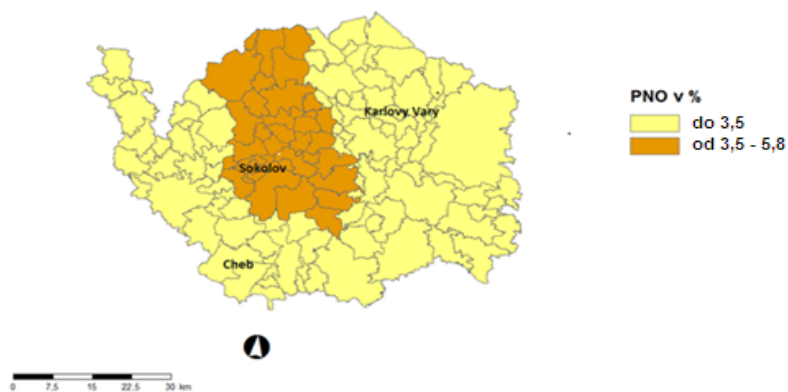
1) financováno převážně z Evropského sociálního fondu

Podrobnější statistické údaje o nástrojích APZ naleznete na stránkách Integrovaného portálu

MPSV, v měsíčních statistikách nezaměstnanosti

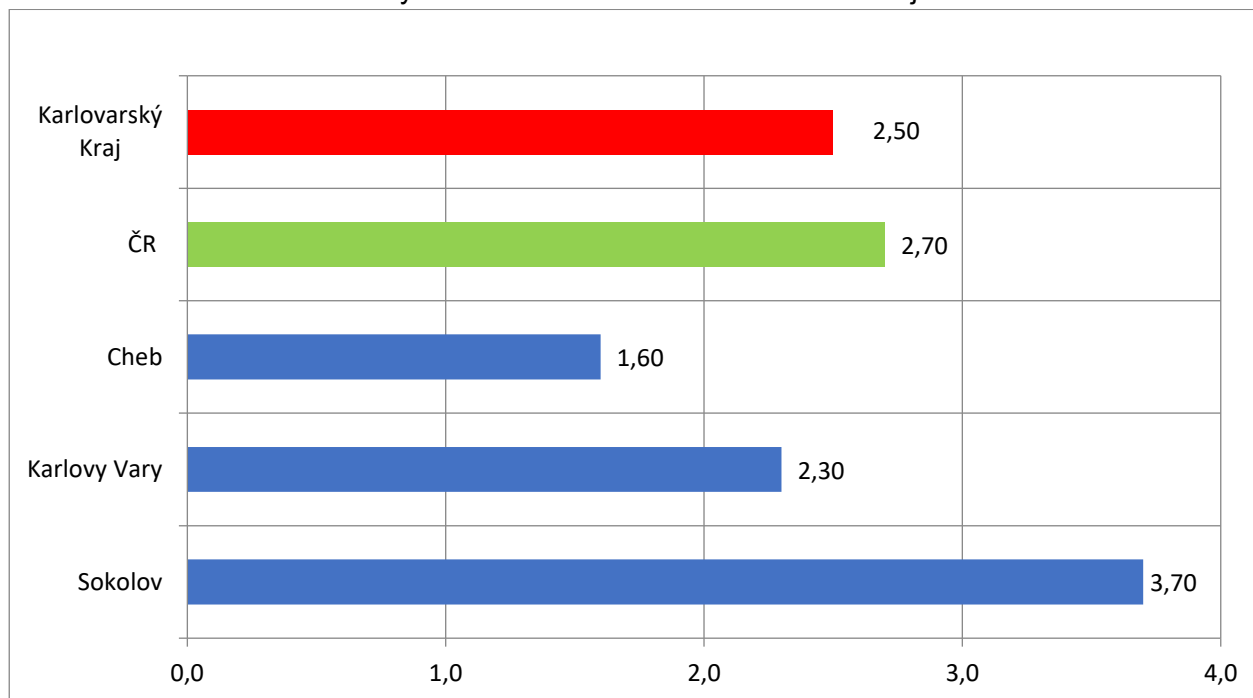
<http://portal.mpsv.cz/sz/stat/nz/mes>

3. MAPA – ArcView - Podíl nezaměstnaných v okresech kraje (mapa kraje)



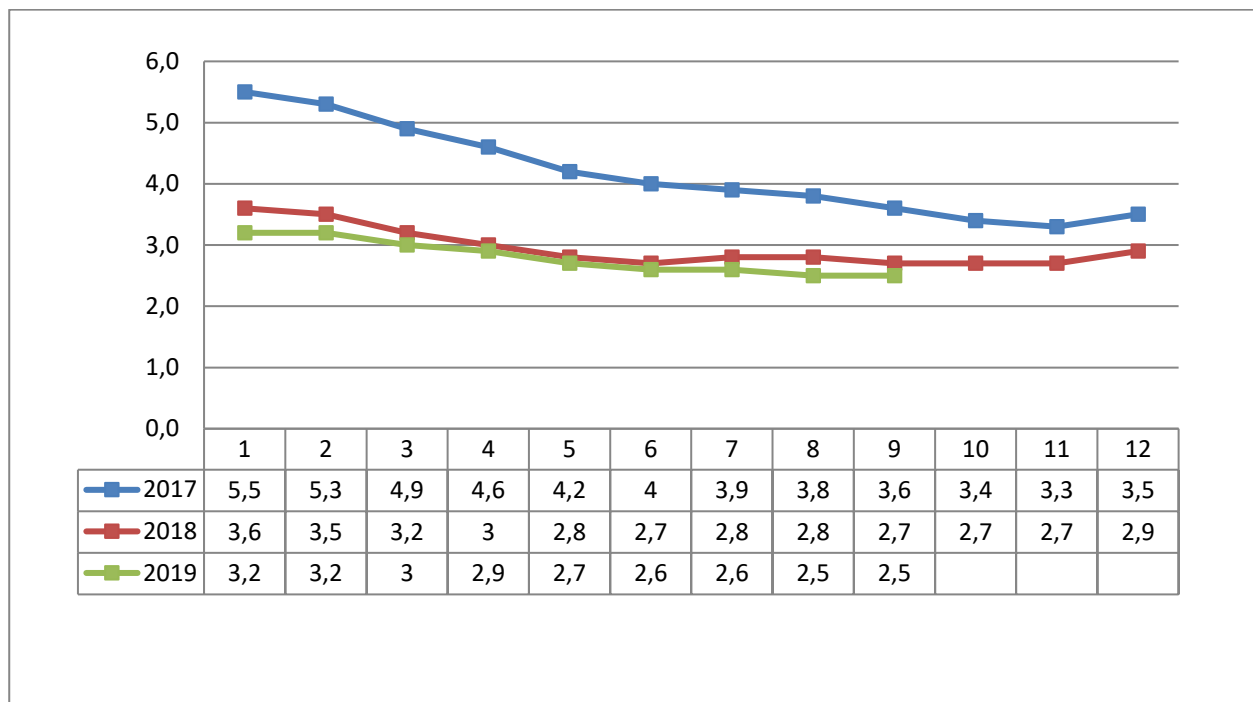
4. GRAFY

Graf č. 1 - Podíl nezaměstnaných osob v okresech Karlovarského kraje a v ČR k 30. 9. 2019

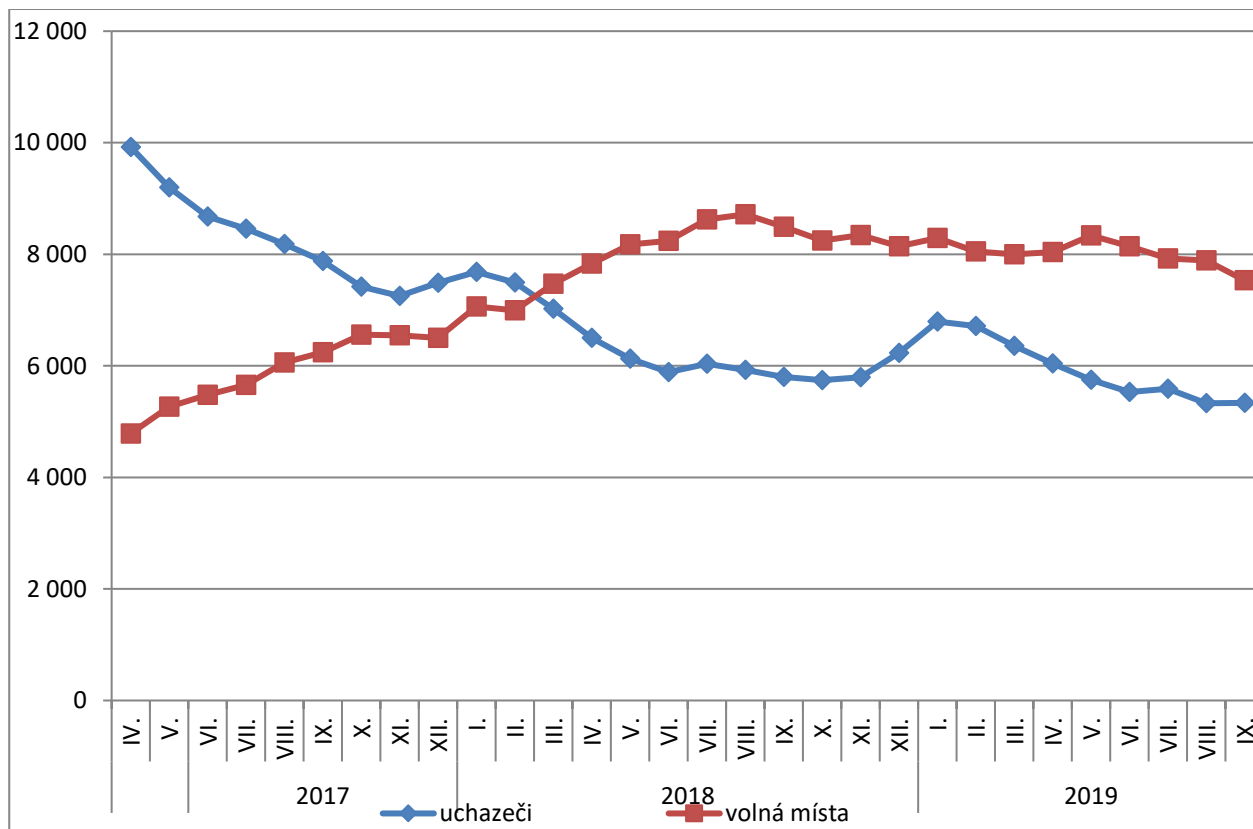




Graf č. 2 - Vývoj podílu nezaměstnaných v Karlovarském kraji v letech 2017 – 2019 v %

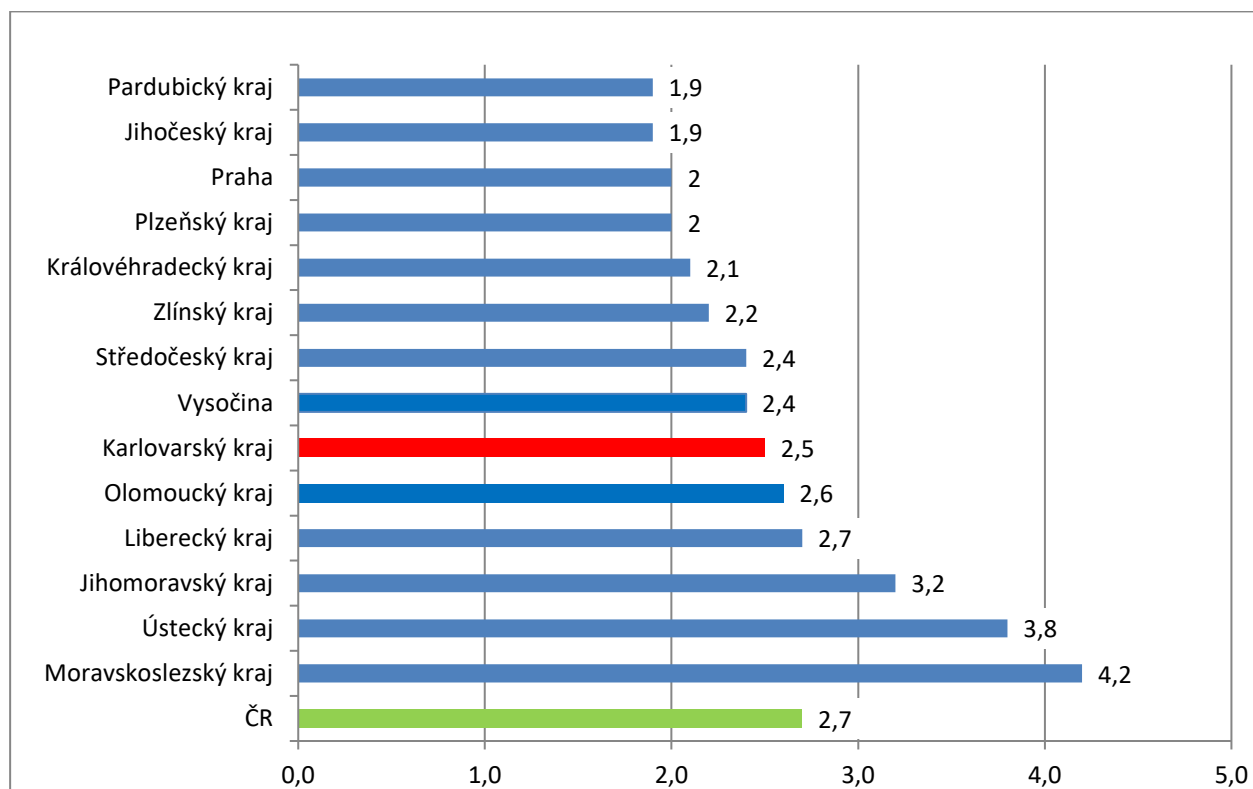


Graf č. 3 - Vývoj počtu uchazečů a volných míst v Karlovarském kraji v letech 2017 – 2019





Graf č. 4 - Podíl nezaměstnaných osob v jednotlivých krajích ČR k 30. 9. 2019 v %





5. Tabulka seříděných okresů k 30. 9. 2019 (z celorepublikové statistiky)

SEŘÍDĚNÍ OKRESŮ k 30. září 2019

	PNO v %		meziměs. přírůst./ úbytek nezam. v %		počet uchazečů na 1 VPM
Karviná	6,6	Blansko	4,6	Karviná	5,4
Ostrava-město	5,0	Trutnov	3,3	Sokolov	2,7
Chomutov	4,9	Mělník	3,1	Jeseník	2,4
Most	4,6	Český Krumlov	2,4	Ústí nad Labem	2,3
Bruntál	4,5	Jindřichův Hradec	2,4	Hodonín	2,2
Louny	4,3	Tachov	2,2	Blansko	2,1
Znojmo	4,1	Ústí nad Orlicí	2,1	Bruntál	2,1
Hodonín	4,0	Náchod	1,9	Znojmo	2,0
Ústí nad Labem	3,9	Chomutov	1,8	Most	1,9
Brno-město	3,8	Frýdek-Místek	1,6	Frýdek-Místek	1,7
Děčín	3,7	Vyškov	1,6	Děčín	1,7
Sokolov	3,7	Přerov	1,3	Ostrava-město	1,7
Kolín	3,4	Cheb	1,3	Šumperk	1,5
Kladno	3,4	Vsetín	1,1	Opava	1,5
Příbram	3,1	Olomouc	1,1	Přerov	1,5
Jeseník	3,1	Karlovy Vary	1,1	Litoměřice	1,5
Nymburk	3,1	Klatovy	1,0	Žďár nad Sázavou	1,4
Přerov	3,1	Mladá Boleslav	0,8	Jablonec nad Nisou	1,3
Šumperk	3,1	Uherské Hradiště	0,6	Třebíč	1,3
Liberec	2,9	Beroun	0,5	Louny	1,3
Mělník	2,9	Nový Jičín	0,4	Kroměříž	1,2
Semily	2,9	Kolín	0,3	Břeclav	1,2
Kutná Hora	2,9	Louny	0,3	Kolín	1,1
Třebíč	2,8	Kroměříž	0,2	Havlíčkův Brod	1,1
Jablonec nad Nisou	2,8	Pardubice	0,1	Nový Jičín	1,0
Nový Jičín	2,7	Plzeň-jih	0,0	Olomouc	1,0
Frýdek-Místek	2,7	Karviná	-0,2	Kladno	1,0
Český Krumlov	2,6	Šumperk	-0,2	Trutnov	1,0
Vsetín	2,6	Havlíčkův Brod	-0,2	Brno-město	1,0
Žďár nad Sázavou	2,6	Kladno	-0,2	Teplice	0,9
Teplice	2,6	Břeclav	-0,3	Rakovník	0,9
Břeclav	2,6	Znojmo	-0,3	Chomutov	0,9
Jihlava	2,6	Opava	-0,3	Strakonice	0,8
Náchod	2,5	Prachatice	-0,3	Náchod	0,8



Litoměřice	2,5	Benešov	-0,5	Kutná Hora	0,8
Tachov	2,5	Rychnov nad Kněžnou	-0,6	Příbram	0,8
Tábor	2,5	Děčín	-0,7	Česká Lípa	0,8
Beroun	2,5	Kutná Hora	-1,0	Jihlava	0,7
Brno-venkov	2,4	Písek	-1,0	Uherské Hradiště	0,7
Kroměříž	2,4	Česká Lípa	-1,1	Vyškov	0,7
Blansko	2,4	Sokolov	-1,1	Liberec	0,7
Rakovník	2,4	Chrudim	-1,2	Vsetín	0,7
Hradec Králové	2,4	Příbram	-1,4	Semily	0,7
Olomouc	2,3	Rakovník	-1,4	Jindřichův Hradec	0,6
Rokycany	2,3	Ostrava-město	-1,5	Mělník	0,6
Trutnov	2,3	Jeseník	-1,7	Hradec Králové	0,6
Strakonice	2,3	Litoměřice	-1,7	Chrudim	0,6
Karlovy Vary	2,3	Teplice	-1,8	Prostějov	0,6
Opava	2,3	Třebíč	-1,8	Karlovy Vary	0,5
Česká Lípa	2,2	Jičín	-1,9	Svitavy	0,5
Havlíčkův Brod	2,2	České Budějovice	-2,0	Nymburk	0,5
Plzeň-město	2,1	Bruntál	-2,1	Zlín	0,5
Uherské Hradiště	2,0	Zlín	-2,1	Praha-západ	0,5
Plzeň-sever	2,0	Domažlice	-2,1	Tábor	0,5
Svitavy	2,0	Hodonín	-2,2	Brno-venkov	0,5
Vyškov	2,0	Semily	-2,2	Benešov	0,5
Praha	2,0	Tábor	-2,3	Beroun	0,5
Zlín	1,9	Hradec Králové	-2,4	Plzeň-sever	0,4
Chrudim	1,9	Prostějov	-2,4	České Budějovice	0,4
Pardubice	1,9	Most	-2,5	Klatovy	0,4
Prostějov	1,9	Brno-venkov	-2,5	Jičín	0,4
Domažlice	1,8	Praha-východ	-2,6	Cheb	0,4
Klatovy	1,8	Liberec	-2,9	Rokycany	0,3
Ústí nad Orlicí	1,8	Praha	-3,0	Písek	0,3
Jičín	1,8	Rokycany	-3,3	Ústí nad Orlicí	0,3
Mladá Boleslav	1,7	Jablonec nad Nisou	-3,5	Český Krumlov	0,3
České Budějovice	1,7	Žďár nad Sázavou	-4,2	Prachatice	0,3
Cheb	1,6	Brno-město	-4,2	Plzeň-město	0,3
Benešov	1,6	Praha-západ	-4,4	Rychnov nad Kněžnou	0,3
Plzeň-jih	1,6	Nymburk	-4,4	Praha	0,2
Prachatice	1,5	Jihlava	-5,0	Pelhřimov	0,2
Písek	1,5	Pelhřimov	-5,2	Mladá Boleslav	0,2
Praha-západ	1,5	Svitavy	-5,4	Plzeň-jih	0,2
Pelhřimov	1,4	Plzeň-sever	-5,5	Pardubice	0,2
Rychnov nad Kněžnou	1,3	Strakonice	-6,0	Domažlice	0,1



Úřad práce ČR

Jindřichův Hradec	1,3	Ústí nad Labem	-7,0	Tachov	0,1
Praha-východ	1,2	Plzeň-město	-7,3	Praha-východ	0,1
Celkem ČR	2,7	Celkem ČR	-1,4	Celkem ČR	0,6