



Úřad práce ČR

Krajská pobočka Úřadu práce ČR v Karlových Varech

Měsíční statistická zpráva

Listopad 2019

Zprávu předkládá:
Mgr. Jana Belblová
vedoucí Oddělení metodiky

<https://www.uradprace.cz/web/cz/statistiky-kvk>

Karlovy Vary 2019



Informace o nezaměstnanosti v Karlovarském kraji 30. 11. 2019

V listopadu poklesl celkový počet uchazečů o zaměstnání na 5 372, počet hlášených volných pracovních míst vzrostl na 7 388 a podíl nezaměstnaných osob zůstal stejný na 2,5 %.

K 30. 11. 2019 evidoval Úřad práce ČR (ÚP ČR), Krajská pobočka v Karlových Varech celkem 5 372 uchazečů o zaměstnání. Jejich počet byl o 17 nižší než na konci předchozího měsíce, ve srovnání se stejným obdobím minulého roku je nižší o 420 osob. Z tohoto počtu bylo 4 751 dosažitelných uchazečů o zaměstnání ve věku 15 – 64 let. Bylo to o 64 méně než na konci předchozího měsíce. Ve srovnání se stejným obdobím minulého roku byl jejich počet nižší o 398 osob.

V průběhu měsíce bylo nově zaevidováno 1 185 osob. Ve srovnání s minulým měsícem to bylo méně o 147 osob a v porovnání se stejným obdobím předchozího roku méně o 73 osob.

Z evidence během měsíce odešlo celkem 1 202 uchazečů (ukončená evidence, vyřazení uchazeči). Bylo to o 77 osob méně než v předchozím měsíci a o 5 osob méně než ve stejném měsíci minulého roku. Do zaměstnání z nich ve sledovaném měsíci nastoupilo 624, tj. o 117 méně než v předchozím měsíci a o 15 méně než ve stejném měsíci minulého roku, 285 uchazečů o zaměstnání bylo umístěno prostřednictvím úřadu práce, tj. o 34 méně než v předchozím měsíci a o 173 více než ve stejném období minulého roku, 578 uchazečů bylo vyřazeno bez umístění.

Meziměsíční pokles byl zaznamenán v 1 okrese, a to v okrese Sokolov (-1,8%).

Meziměsíční nárůst nezaměstnaných byl zaznamenán ve 2 okresech, a to v okrese Karlovy Vary (1,2%) a Cheb (0,2%).

Ke konci měsíce bylo evidováno na ÚP ČR, Krajské pobočce v Karlových Varech 2 808 žen. Jejich podíl na celkovém počtu uchazečů činil 52,3 %. V evidenci bylo 635 osob se zdravotním postižením, což představovalo 11,8 % z celkového počtu nezaměstnaných.

Ke konci tohoto měsíce bylo evidováno 306 absolventů škol všech stupňů vzdělání a mladistvých, jejich počet se ve srovnání s předchozím měsícem snížil o 47 osob a ve srovnání se stejným měsícem minulého roku byl nižší o 3 osoby. Na celkové nezaměstnanosti se podíleli 5,7 %.

Podporu v nezaměstnanosti pobíralo 1 711 uchazečů o zaměstnání, tj. 31,9 % všech uchazečů vedených v evidenci.

Podíl nezaměstnaných osob, tj. počet dosažitelných uchazečů o zaměstnání ve věku 15 - 64 let k obyvatelstvu stejného věku, zůstal stejný k 30. 11. 2019 na 2,5 %.

Podíl nezaměstnaných stejný nebo vyšší než republikový průměr vykázal 1 okres, a to okres Sokolov (3,6 %). Nejnižší podíl nezaměstnaných byl zaznamenán v okrese Cheb (1,7 %).



Podíl nezaměstnaných žen zůstal stejný na 2,7 %, podíl nezaměstnaných mužů zůstal taktéž stejný na 2,3 %.

Kraj evidoval k 30. 11. 2019 celkem 7 388 volných pracovních míst. Jejich počet byl o 84 vyšší než v předchozím měsíci a o 956 nižší než ve stejném měsíci minulého roku. Na jedno volné pracovní místo připadalo v průměru 0,7 uchazeče, z toho nejvíce v okrese Sokolov (3,0), Karlovy Vary (0,5) a Cheb (0,4). Z celkového počtu nahlášených volných míst bylo 315 vhodných pro osoby se zdravotním postižením (OZP), na jedno volné pracovní místo připadalo 2,0 OZP. Volných pracovních míst pro absolventy a mladistvé bylo registrováno 1 494, na jedno volné místo připadalo 0,2 uchazečů této kategorie. Z celkového počtu volných pracovních míst bylo 1 895 míst bez příznaku „pro cizince“. Na dalších 5 493 pozic pak mohli zaměstnavatelé přijímat také pracovníky ze zahraničí.

V rámci aktivní politiky zaměstnanosti (APZ) bylo od počátku roku 2019 prostřednictvím příspěvků APZ podpořeno 918 osob, z toho bylo zařazeno 206 osob do rekvalifikačních kurzů.

Obor činnosti, který byl v tomto měsíci podpořen prostřednictvím SÚPM – SVČ, Poskytování služeb pro zemědělství, zahradnictví, rybníkářství, lesnictví a myslivost. Informace o vývoji nezaměstnanosti v ČR v elektronické formě jsou zveřejněny na internetové adrese <https://www.mpsv.cz/web/cz/mesicni>.



1. Základní charakteristika vývoje nezaměstnanosti a volných pracovních míst v Karlovarském kraji

Tabulka č. 1 - Vývoj nezaměstnanosti

ukazatel (celkový počet)	stav k		
	30. 11. 2018	31. 10. 2019	30. 11. 2019
evidovaní uchazeči o zaměstnání	5 792	5 389	5 372
- z toho ženy	2 978	2 834	2 808
absolventi a mladiství	309	353	306
uchazeči se zdravotním postižením	712	646	635
uchazeči s nárokem na Pvn	1 635	1 718	1 711
podíl nezaměstnaných osob v %	2,7	2,5	2,5
volná pracovní místa	8 344	7 304	7 388
počet uchazečů na 1 volné pracovní místo	0,7	0,7	0,7

Tabulka č. 2 - Tok nezaměstnanosti

ukazatel	počet uchazečů ve sledovaném měsíci		
	listopad 2018	říjen 2019	listopad 2019
nově evidovaní uchazeči o zaměstnání	1 258	1 332	1 185
uchazeči s ukončenou evidencí a vyřazení	1 207	1 279	1 202
- z toho umístění celkem	639	741	624
- z toho umístění úřadem práce	112	319	285

Tabulka č. 3 – Nezaměstnanost v okresech k 30. 11. 2019

okres	počet nezaměstnaných		volná pracovní místa	počet uchazečů na 1 VPM	podíl nezaměstnaných osob [%]
	celkem	z toho ženy			
Cheb	1 108	563	3 037	0,4	1,7
Karlovy Vary	1 968	1 033	3 589	0,5	2,3
Sokolov	2 296	1 212	762	3,0	3,6
Karlovarský kraj	5 372	2 808	7 388	0,7	2,5
Česká republika	197 289	104 493	338 670	0,6	2,6



2. Vybrané nástroje aktivní politiky zaměstnanosti v Karlovarském kraji

Tabulka č. 4 – Osoby podpořené v rámci APZ a rekvalifikace uchazečů a zájemců o zaměstnání

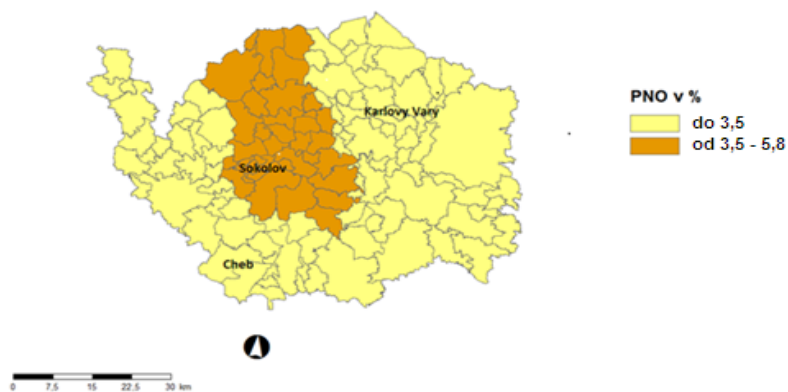
ukazatel (celkový počet)	stav k		celkem od počátku roku do	
	30.11.2018	30.11.2019	30.11.2018	30.11.2019
osoby podpořené v rámci APZ				
veřejně prospěšné práce (VPP)	129	281	182	347
veřejně prospěšné práce (VPP) - ESF ¹⁾	400	40	484	45
společensky účelná prac. místa (SÚPM)	24	4	27	17
společensky účelná prac. místa (SÚPM)-ESF ¹⁾	231	75	395	77
SÚPM - samostatně výděleč. činnost (SVČ)	14	7	15	4
SÚPM - samostatně výděleč. činnost (SVČ)-ESF ¹⁾	7	6	3	3
zřízení pracovního místa pro OZP (bez SVČ)	18	14	0	0
zřízení pracovního místa pro OZP - SVČ	1	1	1	0
ostatní nástroje APZ	57	23	539	219
osoby podpořené v rámci APZ celkem				
uchazeči a zájemci zařazení do rekvalifikací	0	0	0	0
uchazeči a zájemci zařazení do rekvalifikací - ESF ¹⁾	4	15	4	44
uchazeči a zájemci, kteří zahájili zvolenou rekvalifikaci	0	0	0	0
uchazeči a zájemci, kteří zahájili zvolenou rekvalifikaci - ESF ¹⁾	19	22	189	162
osoby podpořené v rámci APZ celkem	904	488	1 839	918

1) financováno převážně z Evropského sociálního fondu

Podrobnější statistické údaje o nástrojích APZ naleznete na stránkách Integrovaného portálu MPSV, v měsíčních statistikách nezaměstnanosti

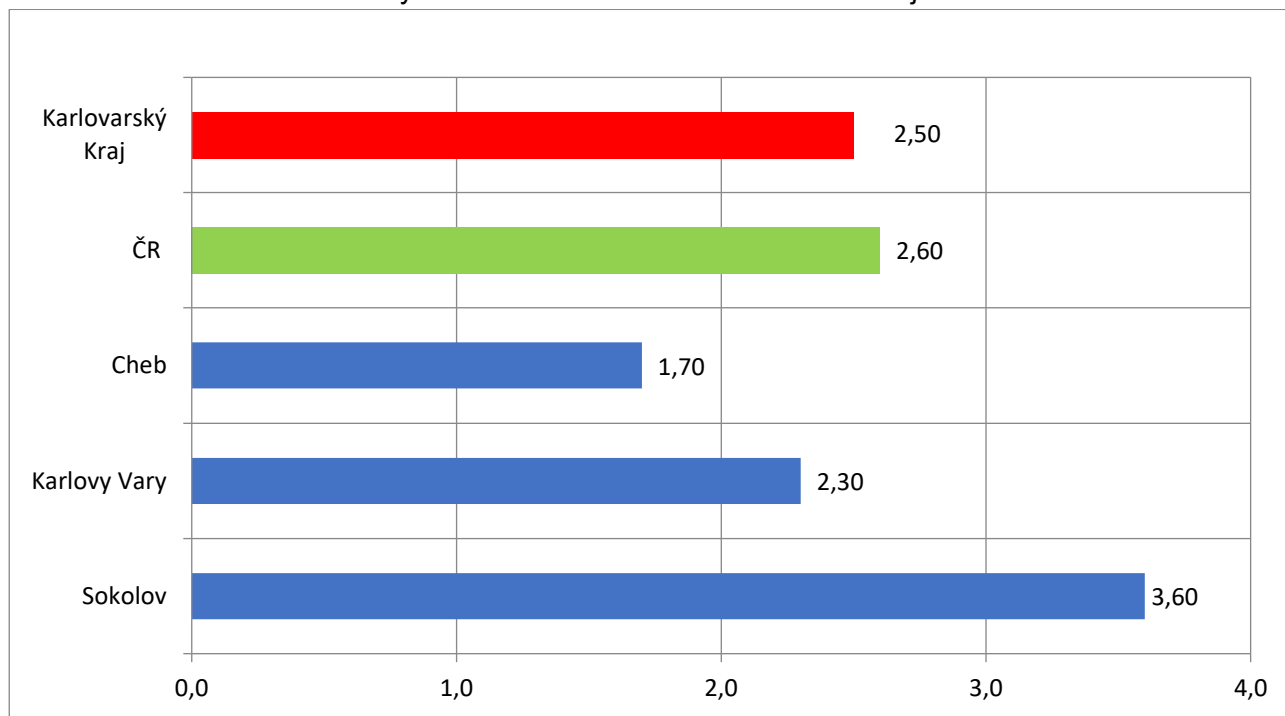
<https://www.mpsv.cz/web/cz/mesicni>

3. MAPA – ArcView - Podíl nezaměstnaných v okresech kraje (mapa kraje)

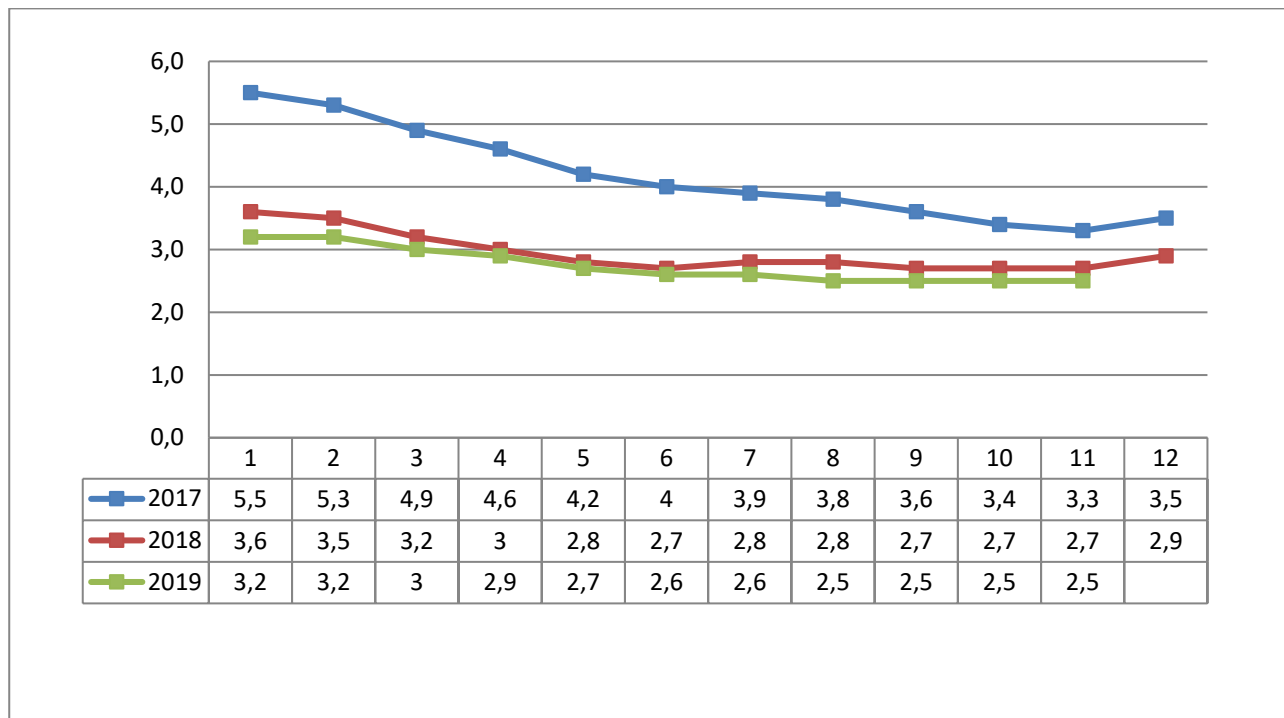


4. GRAFY

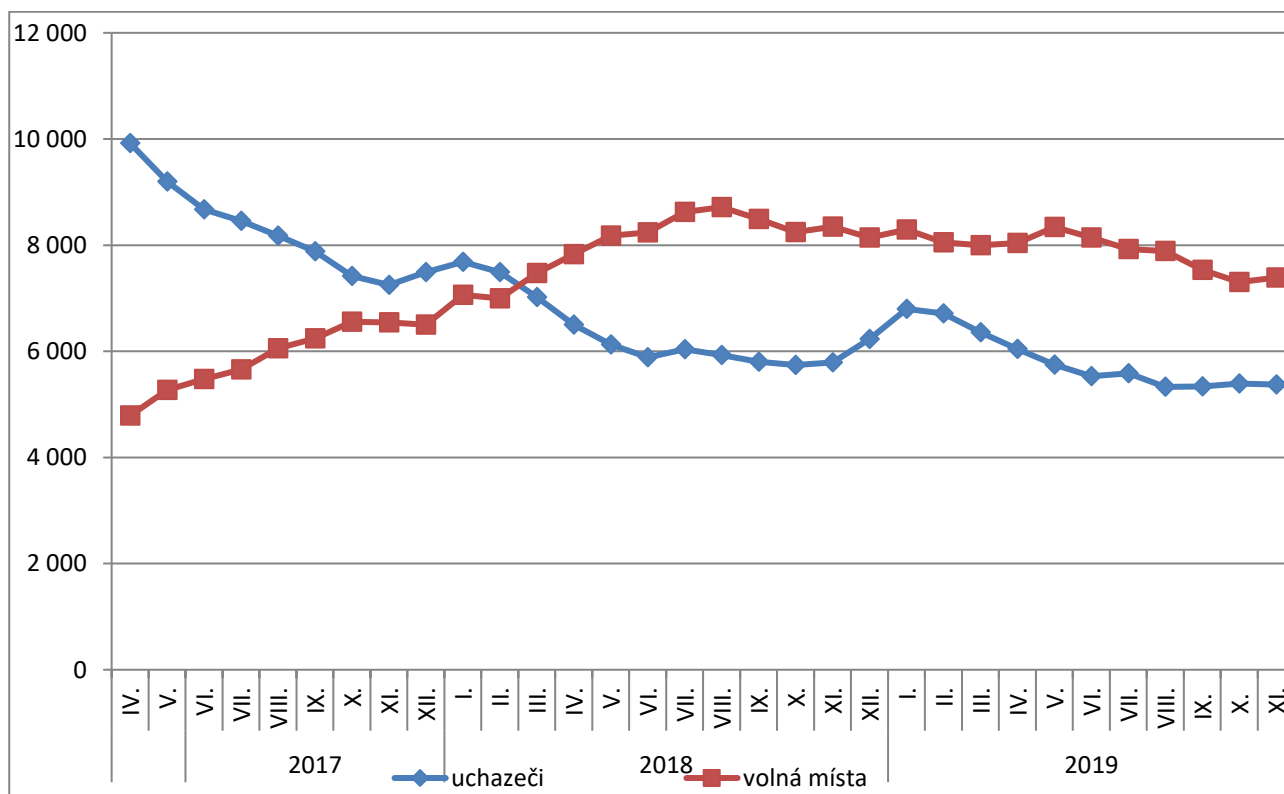
Graf č. 1 - Podíl nezaměstnaných osob v okresech Karlovarského kraje a v ČR k 30. 11. 2019



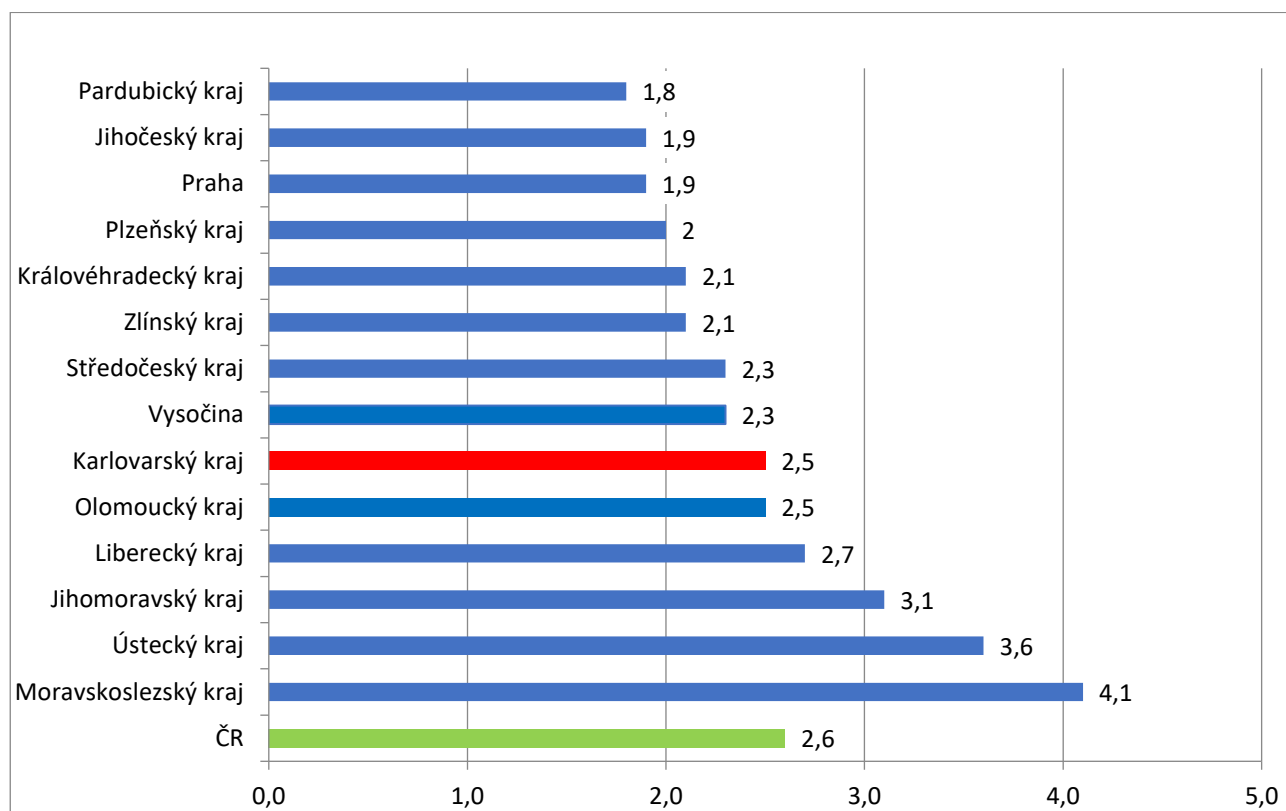
Graf č. 2 - Vývoj podílu nezaměstnaných v Karlovarském kraji v letech 2017 – 2019 v %



Graf č. 3 - Vývoj počtu uchazečů a volných míst v Karlovarském kraji v letech 2017 – 2019



Graf č. 4 - Podíl nezaměstnaných osob v jednotlivých krajích ČR k 30. 11. 2019 v %





5. Tabulka seříděných okresů k 30. 11. 2019 (z celorepublikové statistiky)

SEŘÍDĚNÍ OKRESŮ k 30. listopadu 2019

	PNO v %		meziměs. přírůst./ úbytek nezam. v %		počet uchazečů na 1 VPM
Karviná	6,4	Klatovy	11,6	Karviná	5,2
Ostrava-město	4,9	Český Krumlov	11,5	Sokolov	3,0
Bruntál	4,7	Prachatice	11,3	Hodonín	2,4
Chomutov	4,7	Břeclav	9,1	Jeseník	2,4
Znojmo	4,4	Jeseník	8,5	Děčín	2,4
		Jindřichův			
Most	4,3	Hradec	8,0	Ústí nad Labem	2,3
Louny	4,0	Písek	7,4	Znojmo	2,2
Hodonín	4,0	Znojmo	6,9	Blansko	2,1
Děčín	3,9	Náchod	6,4	Bruntál	2,1
Ústí nad Labem	3,8	Chrudim	5,3	Most	1,9
Brno-město	3,6	Svitavy	5,2	Ostrava-město	1,8
Sokolov	3,6	Plzeň-jih	4,5	Frydek-Místek	1,7
Jeseník	3,5	Děčín	3,6	Šumperk	1,5
Kolín	3,2	Plzeň-sever	3,6	Litoměřice	1,5
Kladno	3,2	Hodonín	3,5	Opava	1,5
Český Krumlov	3,1	Třebíč	3,3	Třebíč	1,3
				Žďár nad	
Příbram	3,0	Trutnov	3,3	Sázavou	1,3
Nymburk	3,0	Bruntál	3,2	Přerov	1,3
Šumperk	3,0	Havlíčkův Brod	3,1	Kroměříž	1,3
Liberec	2,9	Semily	2,8	Břeclav	1,2
				Jablonec nad	
Semily	2,9	Pardubice	2,7	Nisou	1,2
Přerov	2,9	Kroměříž	2,4	Louny	1,2
Třebíč	2,9	Nový Jičín	1,9	Nový Jičín	1,2
Mělník	2,8	Vsetín	1,8	Havlíčkův Brod	1,2
Břeclav	2,7	Litoměřice	1,7	Trutnov	1,1
Náchod	2,7	Uherské Hradiště	1,6	Olomouc	1,0
Kutná Hora	2,7	Česká Lípa	1,5	Kladno	1,0
Jablonec nad					
Nisou	2,7	Beroun	1,3	Chomutov	1,0
Nový Jičín	2,6	Karlovy Vary	1,2	Strakonice	1,0
Frydek-Místek	2,6	Šumperk	1,2	Brno-město	0,9



Teplice	2,5	Tachov	1,2	Teplice	0,9
Litoměřice	2,5	Domažlice	1,1	Náchod	0,8
Vsetín	2,5	Pelhřimov	1,1	Kolín	0,8
Žďár nad Sázavou	2,4	Prostějov	1,0	Rakovník	0,8
Tachov	2,4	Blansko	0,7	Vsetín	0,8
Beroun	2,4	Liberec	0,7	Uherské Hradiště	0,8
Tábor	2,3	Opava	0,6	Kutná Hora	0,7
Karlovy Vary	2,3	Teplice	0,6	Česká Lípa	0,7
Trutnov	2,3	Kutná Hora	0,6	Příbram	0,7
Jihlava	2,3	Olomouc	0,5	Jihlava	0,7
Blansko	2,3	Přerov	0,4	Semily	0,7
Olomouc	2,3	Cheb	0,2	Liberec	0,7
Kroměříž	2,3	Jihlava	0,2	Vyškov	0,6
Rokycany	2,3	Vyškov	0,0	Hradec Králové	0,6
Hradec Králové	2,2	Strakonice	-0,2	Chrudim	0,6
Brno-venkov	2,2	Ústí nad Labem	-0,4	Mělník	0,6
Rakovník	2,2	Karviná	-0,4	Karlovy Vary	0,5
Opava	2,2	Frýdek-Místek	-0,4	Jindřichův Hradec	0,5
Strakonice	2,2	Rokycany	-0,6	Zlín	0,5
Havlíčkův Brod	2,1	Kolín	-0,6	Prostějov	0,5
Česká Lípa	2,1	Zlín	-0,7	Svitavy	0,5
Plzeň-sever	2,1	Tábor	-0,7	Nymburk	0,5
Plzeň-město	2,1	Ostrava-město	-0,9	Tábor	0,5
Svitavy	2,0	Příbram	-0,9	Benešov	0,5
Uherské Hradiště	1,9	Brno-venkov	-1,0	Praha-západ	0,5
Chrudim	1,9	Kladno	-1,0	Brno-venkov	0,4
Klatovy	1,9	České Budějovice	-1,1	Beroun	0,4
Praha	1,9	Louny	-1,1	České Budějovice	0,4
Vyškov	1,9	Mladá Boleslav	-1,2	Klatovy	0,4
Zlín	1,9	Žďár nad Sázavou	-1,3	Plzeň-sever	0,4
Pardubice	1,8	Plzeň-město	-1,4	Písek	0,4
Domažlice	1,8	Nymburk	-1,5	Cheb	0,4
Prachatice	1,8	Mělník	-1,6	Prachatice	0,4
Prostějov	1,7	Most	-1,7	Český Krumlov	0,3
Cheb	1,7	Praha	-1,8	Rokycany	0,3
Ústí nad Orlicí	1,6	Sokolov	-1,8	Jičín	0,3
Plzeň-jih	1,6	Praha-západ	-1,8	Ústí nad Orlicí	0,3



Úřad práce ČR

Písek	1,6	Chomutov	-1,9	Plzeň-město	0,3
Mladá Boleslav	1,6	Hradec Králové	-2,2	Praha	0,2
České Budějovice	1,6	Brno-město	-2,2	Rychnov nad Kněžnou	0,2
Jičín	1,5	Rakovník	-2,3	Pelhřimov	0,2
Benešov	1,4	Ústí nad Orlicí	-2,8	Mladá Boleslav	0,2
Praha-západ	1,4	Rychnov nad Kněžnou	-2,8	Plzeň-jih	0,2
Jindřichův Hradec	1,4	Jablonec nad Nisou	-2,8	Pardubice	0,2
Pelhřimov	1,3	Benešov	-3,4	Domažlice	0,1
Rychnov nad Kněžnou	1,2	Jičín	-3,4	Tachov	0,1
Praha-východ	1,1	Praha-východ	-4,0	Praha-východ	0,1
Celkem ČR	2,6	Celkem ČR	0,4	Celkem ČR	0,6